

в 26.89 (2 Рос - 4 Верещатиню)  
в А 92

43

# Атлас

## Верещагинского района



Никольский храм

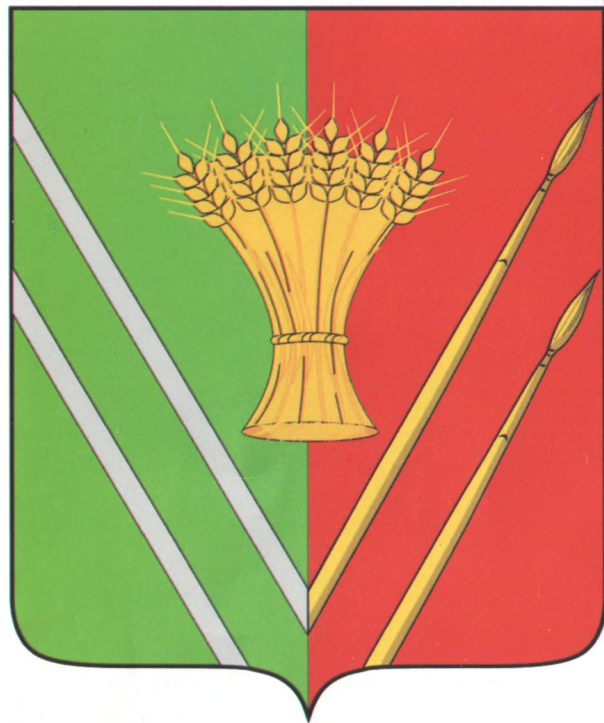


85-летию  
Верещагинского района  
посвящается



Храм Алексея Архангеловского

## Общие сведения о районе



Герб Верещагинского района  
[19b]

Площадь района 1621 кв.км.  
Население района – 43,536 тыс.чел.  
Районный центр – город Верещагино.  
П л о щ а д ь – 1 6 4 к в . к м .

На территории района 7 поселений.



Флаг Верещагинского района

Средняя плотность населения – 27,9 чел/кв.км.  
Координаты города Верещагино - 58°05' с.ш., 54° 37' в.ш..

Верещагинский район образовался в 1924 году.  
пос. Верещагино получил статус города в 1942 году.

14

# Географическое положение Верещагинского района на территории Европейской части России

284086



Верещагинский район выделен черным цветом

Верещагинская ЦБС  
Пермской области

43 | Верещагинская ЦБС

## Географическое положение Верещагинского района на территории Пермского края



Территории административного управления городов:

I Александровск	V Гремячинск
II Березники	VI Краснокамск
III Кизел	VII Пермь
IV Губаха	VIII Чайковский





# Административная карта Верещагинского района

Верещагинский район расположен на западе Пермского края. Площадь района 1621 км<sup>2</sup>, что составляет 1% территории Пермского края. Координаты города Верещагино: 58°05' с.ш., 54°37' в.ш.



Масштаб 1:500000

**Условные знаки**

-  - железная дорога
-  - автодорога с твёрдым покрытием
-  - река
-  - граница района

Картосхема. Территориальное деление Верещагинского района



## Физическая карта Верещагинского района



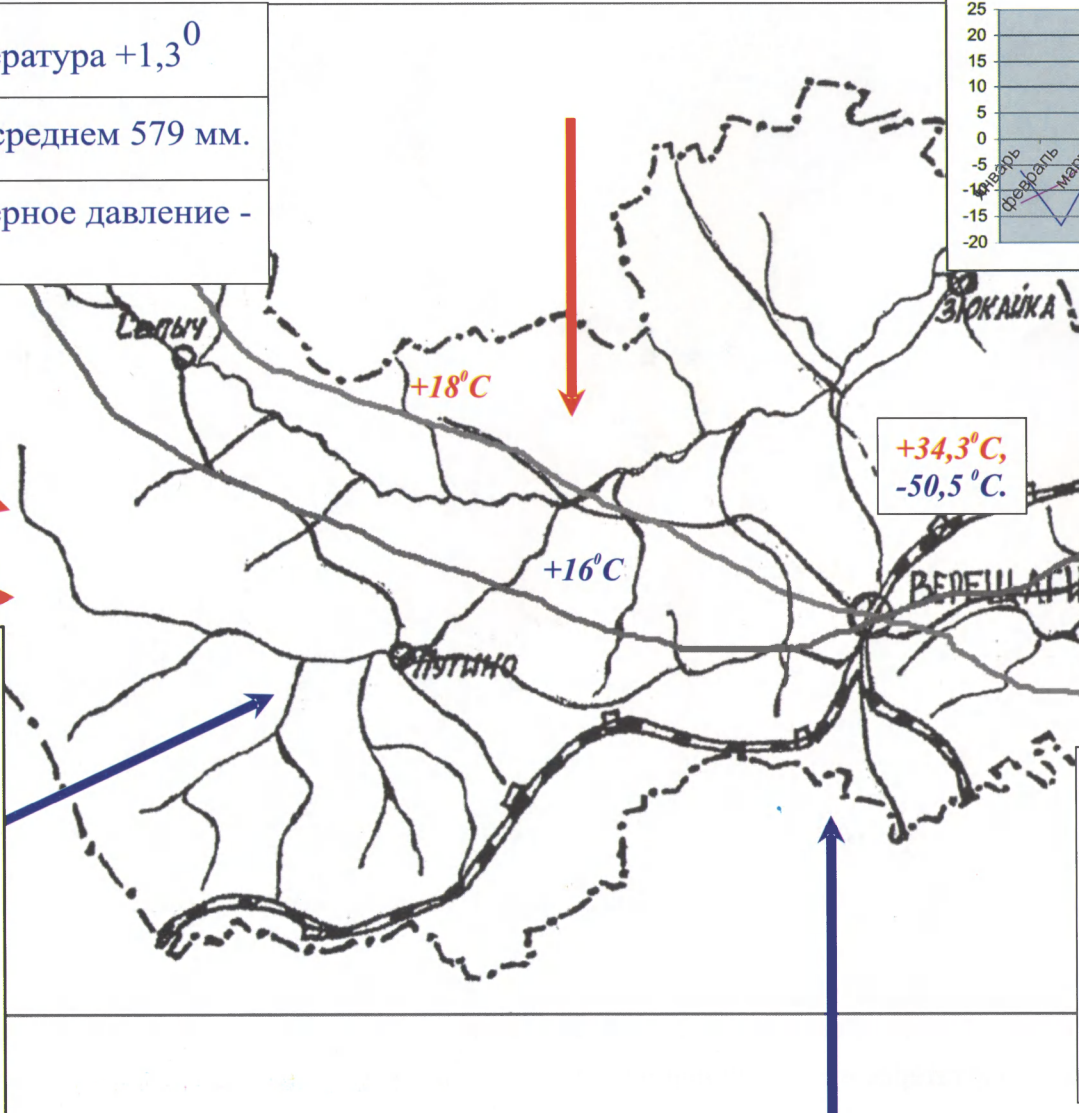
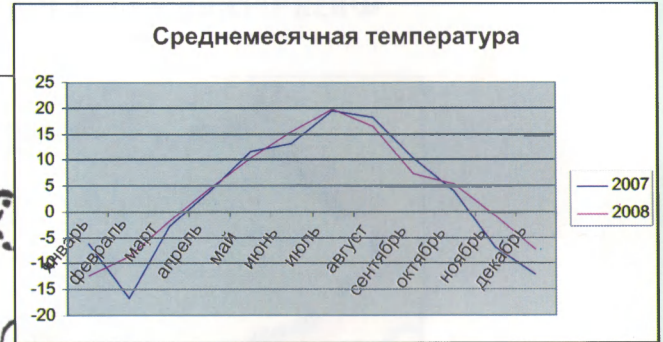
Скелет мамонта, выставленный в Пермском краеведческом музее, найден в д. Шабурь Верещагинского района на р. Сабанец.

Верещагинский район находится на восточной окраине Восточно-Европейской равнины. Горные породы, слагающие территорию района, относятся к отложениям казанского и татарского ярусов пермского периода палеозойской эры.

# Климатическая карта Верещагинского района

Климат района - умеренно-континентальный, которому характерно короткое лето и суровая зима. Наблюдения за погодой в районе ведутся с 1947 г. Верещагинской метеостанцией.

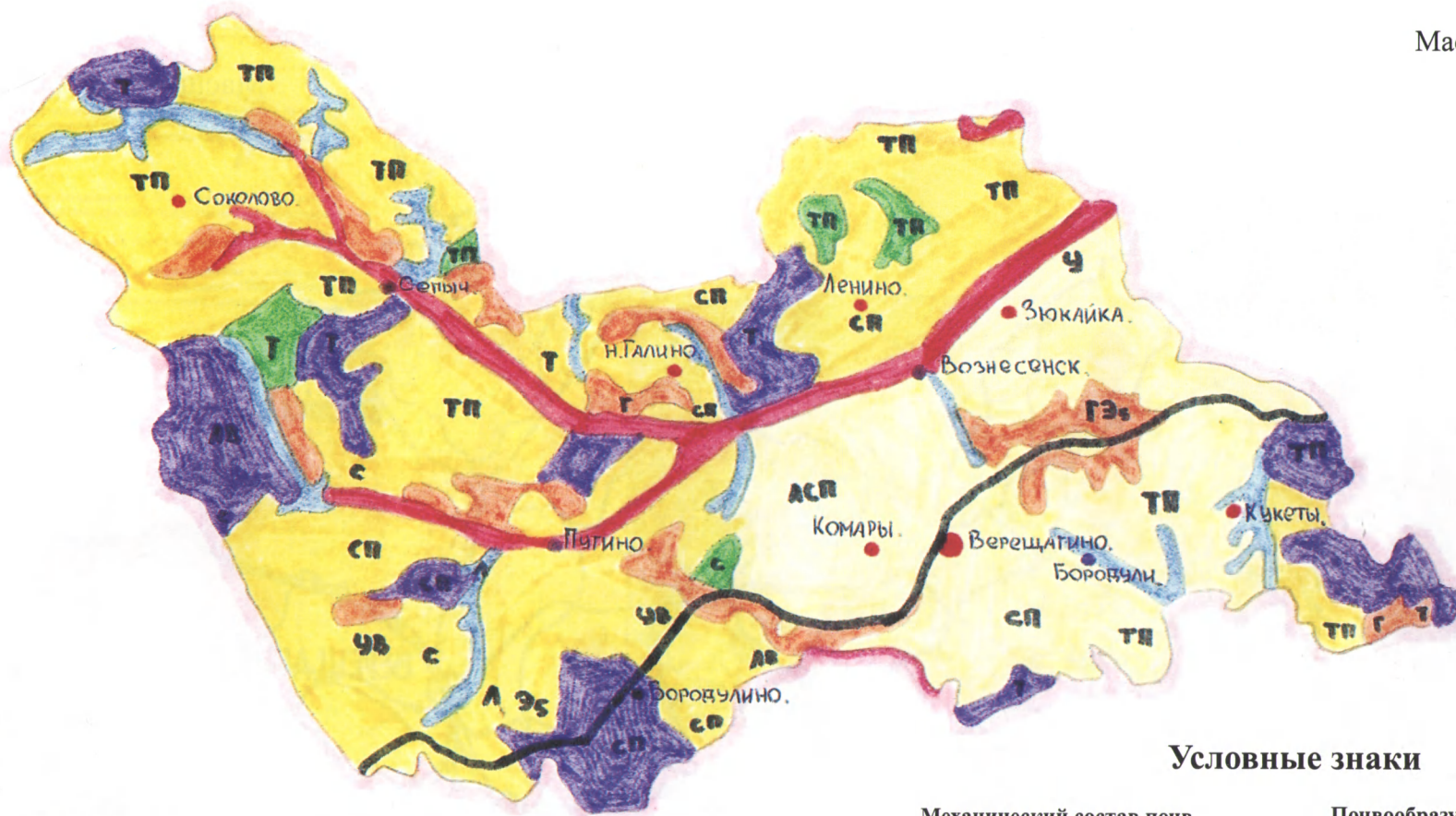
Среднегодовая температура  $+1,3^{\circ}$   
 Осадков выпадает в среднем 579 мм.  
 Нормальное атмосферное давление - 745 мм. рт. ст.





# Почвы Верещагинского района

Масштаб 1:400000



- Дерново-слабоподзолистые
- Дерново-среднеподзолистые
- Дерново-сильноподзолистые
- Дерново-карбонатные
- Пойменные дерновые
- Почвы овражно-болочного комплекса

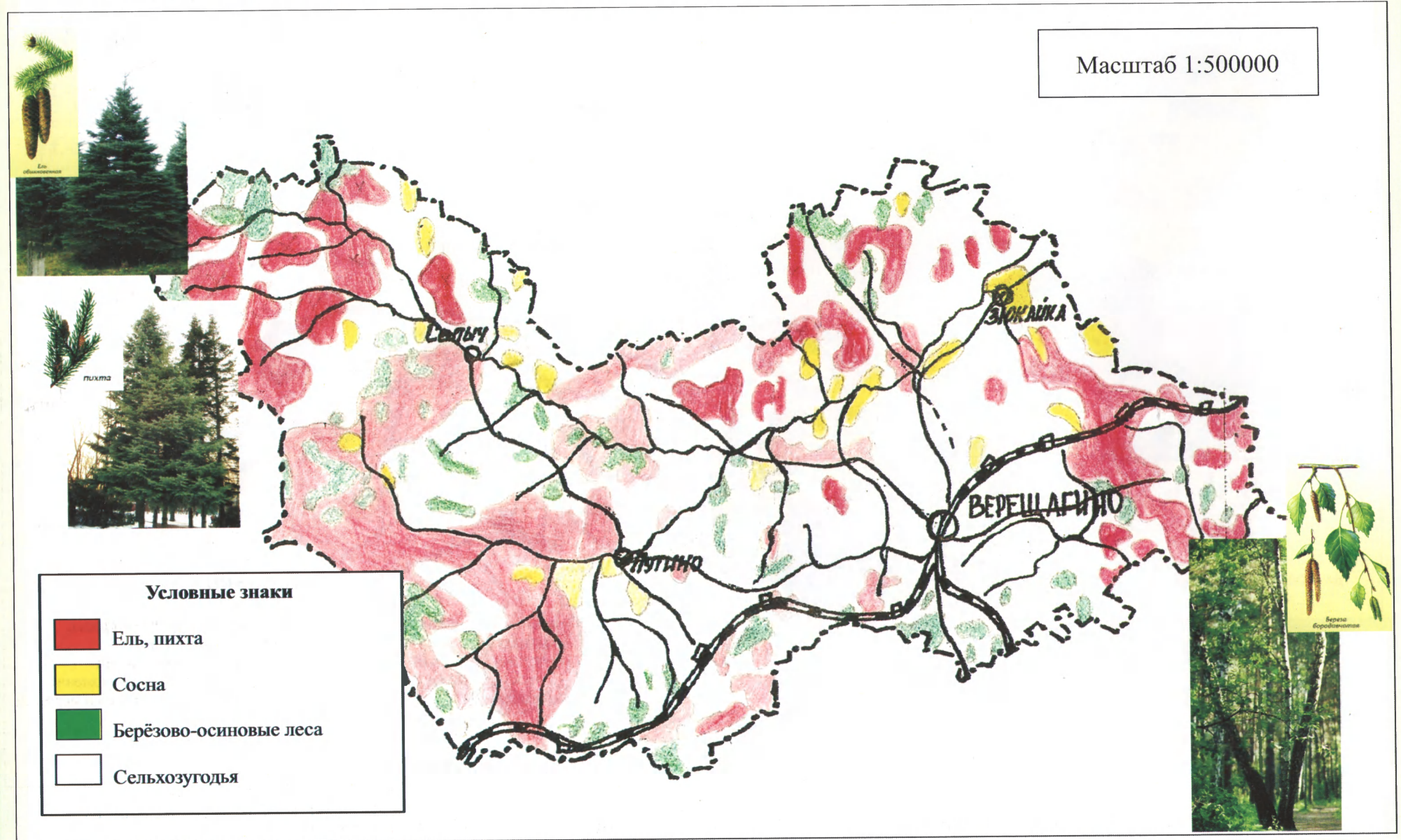
- Механический состав почв**
- Г – глинистый
  - Т – тяжелосуглинистый
  - С – легкосуглинистые
  - У - супесчаный

- Почвообразующие породы.**
- Рыхлые отложения**
- П – покровные суглинки
  - В – водледниковые отложения
  - Э<sub>3</sub> - элювий известняков и мергелей

Почвы Верещагинского района дерново – подзолистые, они занимают более 50% от общей территории.

## Лесные ресурсы

Лесами занято 69 га. или 42,6% территории района. Основной лесообразующей породой является ель (65%), сосна (10%), пихта (1%), берёзово-осиновые леса (11%), по долинам рек встречается ольха и ива. Редко встречаются лиственница и кедр, их рубка запрещена.



# Памятник природы - Вознесенский сосновый бор



**Вознесенский бор**  
Историко-природный комплекс

Образован решением Пермского облисполкома от 28.04.81 г. № 81.  
Режим охраны утвержден указом губернатора Пермской области от 26.06.01 г. № 163.

Границы: квартал 15 Верещагинского лесничества Сивинского лесхоза.

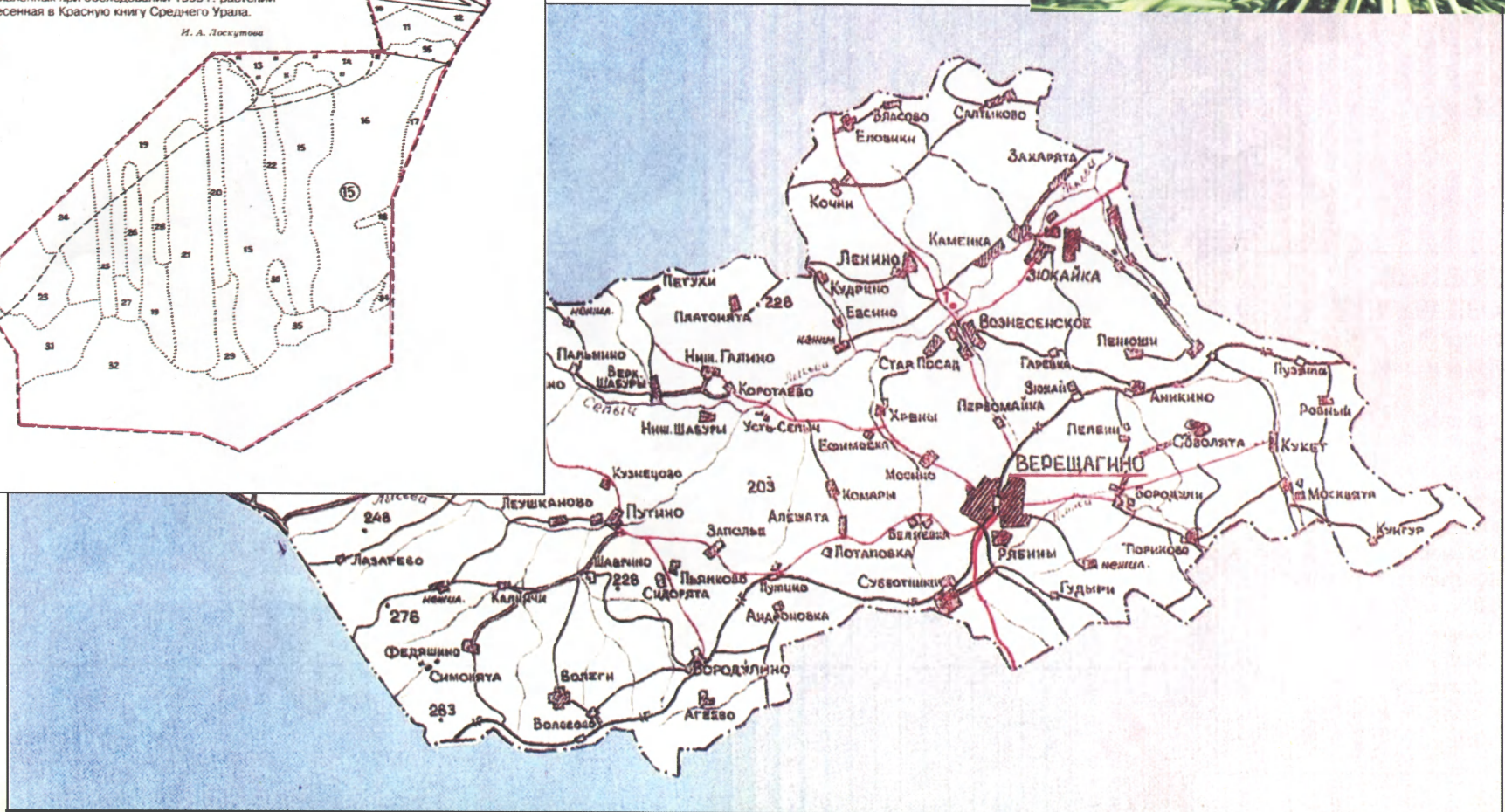
Предложен к охране Н. И. Керженцевым и Э. Э. Аникиной (1960). Находится в 1,7 км северо-восточнее с. Вознесенское. Представлен лесопосадками 80-х гг. XIX в.

Рельеф в районе лесопарка равнинный; преобладают дерново-подзолистые почвы.

Растительность представлена сосняком-зеленомошником и отдельными участками оосковых болот. Из выявленных при обследовании 1999 г. растений отмечена любка двулистная, занесенная в Красную книгу Среднего Урала.

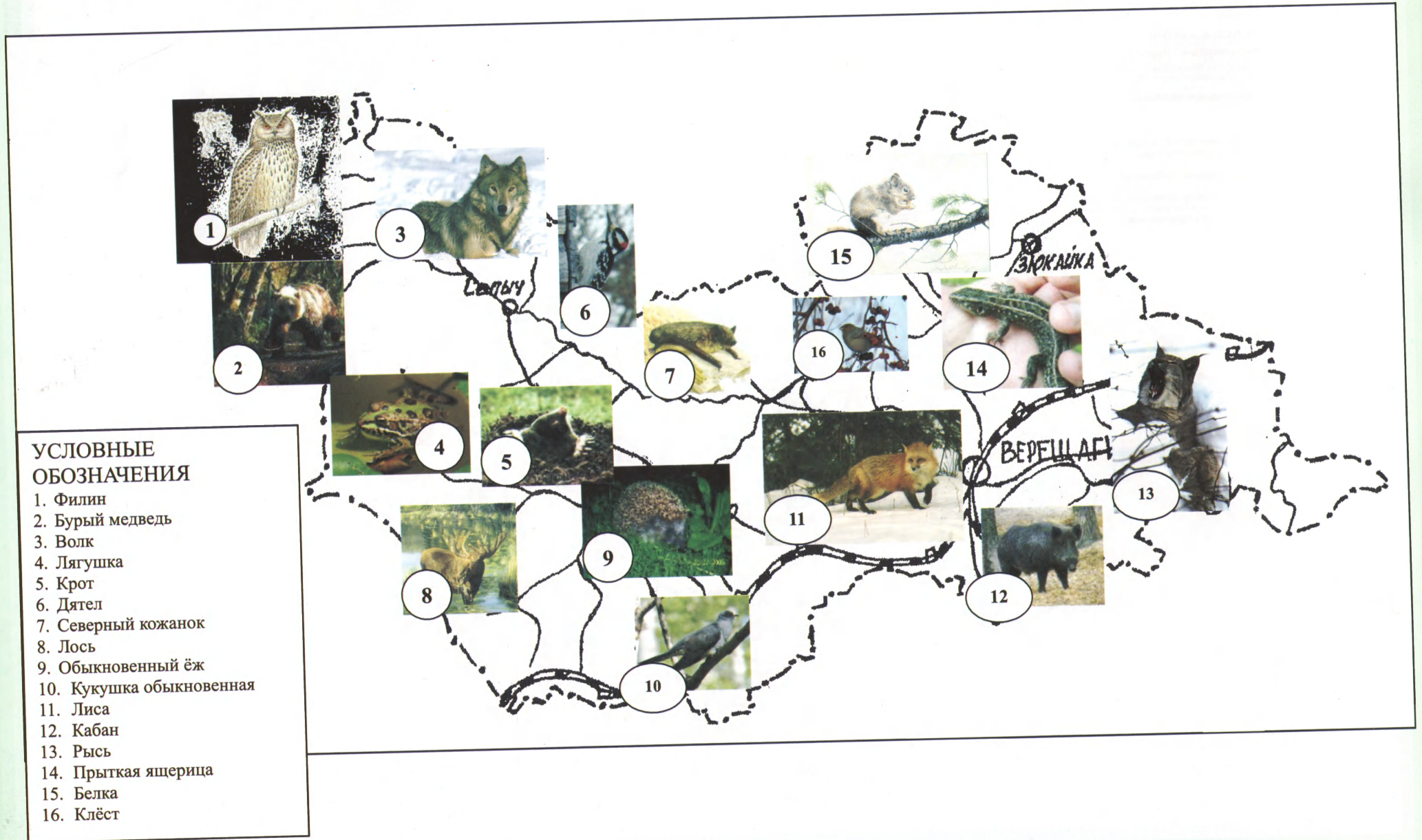
Источники информации: 260, 428.  
И. А. Лоскутова

Масштаб 1:125 000  
1 см - 1,25 км



## Животный мир

На территории района насчитывается 41 вид млекопитающих, 15 видов птиц, 4 вида пресмыкающихся, 4 вида земноводных, 23 вида рыб.



### УСЛОВНЫЕ ОБОЗНАЧЕНИЯ

1. Филин
2. Бурый медведь
3. Волк
4. Лягушка
5. Крот
6. Дятел
7. Северный кожанок
8. Лось
9. Обыкновенный ёж
10. Кукушка обыкновенная
11. Лиса
12. Кабан
13. Рысь
14. Прыткая ящерица
15. Белка
16. Клёст

# Средняя плотность населения административных территорий Верещагинского района



### Хозяйство Верещагинского района

Район промышленно-сельскохозяйственный. Экономика района представлена 445 организациями различных форм собственности.

На территории района зарегистрированы и работают 33 крестьянские хозяйства, 854 индивидуальных предпринимателя.

На долю промышленности приходится 65,7 процента всех производимых товаров и услуг. Сельское хозяйство имеет мясо-молочно-зерновое направление



Порода - герефордская

#### Условные знаки

- МАШИНОСТРОЕНИЕ
- ЛЕСОПЕРЕРАБОТКА
- СТРОИТЕЛЬНАЯ
- ЛЁГКАЯ
- ПИЩЕВАЯ



ЛЕС



МОЛОЧНО-МЯСНОЕ ЖИВОТНОВОДСТВО,  
ЗЕРНОВЫЕ И БОБОВЫЕ КУЛЬТУРЫ



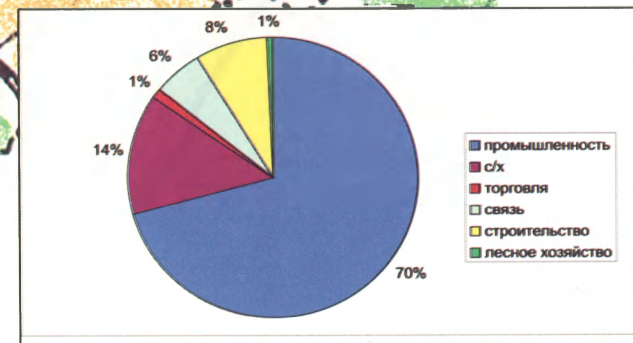
СТРОИТЕЛЬСТВО ЖИВОТНОВОДЧЕСКОГО КОМПЛЕКСА  
НА 1200 ГОЛОВ



2007 г.

ПУТИНО

ВЕРЕЩАГИНО



Особо охраняемые животные и растения Верещагинского района. По страницам Красной книги Среднего Урала  
Красная книга Верещагинского района  
Животные



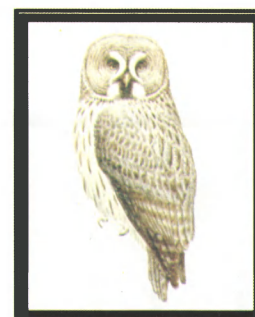
Филин



Дербник



Ястребиная сова



Бородатая неясыть



Орлан-белохвост



Сапсан



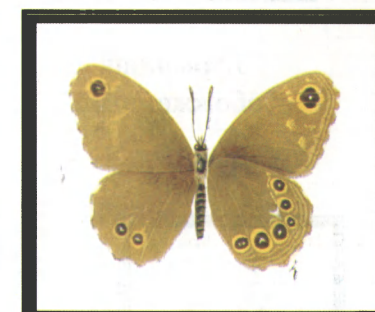
Воробьиный  
сыч



Скопа



Ястребиная сова



Бархатница  
дейдамия



Обыкновенный  
ёж



Прудовая  
ночница



Северный  
кожанок



Прыткая ящерица



Подкаменщик  
обыкновенный

## Растения



Ятрышник  
обоженный



Любка  
двулистная



Лилия кудреватая  
(саранка)



Кувшинка  
чисто-белая



Кубышка жёлтая



Касатик сибирский



Венерин башмачок  
настоящий



Многорядник  
Брауна



Ежевик  
коралловидный



Саркосома



Сельские населенные пункты на 01.01.2009года  
наименование Численность населения Число хозяйств

**ВЕРЕЩАГИНСКИЙ МУНИЦИПАЛЬНЫЙ РАЙОН 22345 6892**

**ВЕРЕЩАГИНСКОЕ ГОРОДСКОЕ ПОСЕЛЕНИЕ**

пос.	Субботники	1190	457
дер. Борщовцы	63	23	-
дер. Верхние Хомяки	-	-	-
дер. Зайцы	52	22	-
н.п. Казарма 1308 км	23	10	-
н.п. Казарма 1309 км	1	1	-
н.п. Казарма 1312 км	1	1	-
дер. Логиново	32	15	-
дер. Нижние Хомяки	8	3	-
дер. Рябины	607	225	-

**БОРОДУЛЬСКОЕ СЕЛЬСКОЕ ПОСЕЛЕНИЕ**

дер.	Бородули	480	138
дер. Бузынята	6	3	-
дер. Гудыри	140	47	-
н.п. Казарма 8 км	-	-	-
дер. Ошепково	29	8	-
дер. Стрижи	16	15	-
дер. Толковята	32	11	-
дер. Тюриково	182	49	-
дер. Чашино	-	-	-
дер. Кукеты	321	96	-
дер. Ключи	29	9	-
дер. Кожевники	45	15	-
дер. Крутики	31	6	-
дер. Кунгур	1	1	-
дер. Москвята	19	8	-
хут. Ровный	3	1	-
дер. Соболята	165	52	-
дер. Сорочи	2	2	-
дер. Щетины	9	2	-

**ВОЗНЕСЕНСКОЕ СЕЛЬСКОЕ ПОСЕЛЕНИЕ**

село	Вознесенское	3650	1274
дер. Аникино	175	66	-
дер. Ганичи	3	3	-
дер. Гаревка	93	23	-
дер. Горышцы	-	-	-
дер. Егоршата	26	12	-
пос. Зюкай, разъезд	55	23	-
дер. Кононово	-	-	-
дер. Панюши	8	4	-
дер. Пелени	3	3	-
дер. Первомайка	137	48	-

дер.	Сельские населенные пункты на 01.01.2009года наименование	Численность населения	Число хозяйств
дер. Старый Посад		90	32
пос. Ленино		583	191
дер. Евсино		4	3
дер. Еловики		128	41
дер. Каменка		207	67
дер. Кирпичики		11	4
дер. Кочни		-	-
дер. Нежданово		62	19
дер. Сарапулка		70	21

**ЗЮКАЙСКОЕ СЕЛЬСКОЕ ПОСЕЛЕНИЕ**

пос.	Зюкайка	6697	1867
дер. Гаврюхино	5779	1541	-
дер. Дурово	17	8	-
дер. Захарята	44	17	-
дер. Захарята	231	61	-
дер. Кузьминка	11	3	-
пос. Кукетский, разъезд	664	179	-
дер. Салтыково	132	46	-
дер. Сарачи	1	1	-
дер. Сивково	18	11	-

**НИЖНЕГАЛИНСКОЕ СЕЛЬСКОЕ ПОСЕЛЕНИЕ**

дер.	Нижнее Галино	535	179
дер. Комары	280	88	-
дер. Алешата	46	15	-

дер. Беляевка	128	38
дер. Елохи	242	70
дер. Ефимовка	17	6
дер. Зарич	24	10
дер. Карагайцы	37	11
дер. Кукушки	11	3
дер. Левино	4	1
дер. Мальги	4	1
дер. Мосино	9	7
дер. Никитята	-	-
дер. Потаповка	18	7
дер. Реуны	1	1
дер. Усть-Сепыч	12	3
дер. Хрены	72	19
дер. Черномасово	20	7
д/р. Бараники	30	17
дер. Веденичи	13	3
дер. Верхние Шабуры	96	30
дер. Веселково	73	23
дер. Карагайцы	61	16
дер. Коротаво	41	16
дер. Купцы	21	8
дер. Лучники	12	5
дер. Нижние Шабуры	24	11

дер.	Сельские населенные пункты на 01.01.2009года наименование	Численность населения	Число хозяйств
дер. Овчинники		12	7
дер. Пальмино		19	7
дер. Петухи		-	-
дер. Углево		64	15

**ПУТИНСКОЕ СЕЛЬСКОЕ ПОСЕЛЕНИЕ**

село	Путино	3377	993
дер. Власово	1193	320	-
дер. Голованово	1	1	-
дер. Калининчи	64	17	-
дер. Катаево	68	20	-
дер. Ключи	97	29	-
дер. Кузнецово	53	18	-
дер. Лазарево	5	1	-
дер. Леушканово	120	31	-
дер. Лукино	19	4	-
дер. Мартелы	... 2	2	-
дер. Минино	30	И	-
дер. Пьянково	41	13	-
дер. Сидорята	118	26	-
дер. Симонята	-	-	-
дер. Федяшино	113	40	-
дер. Черепаново	15	5	-
дер. Шаврино	11	5	-
пос. Бородулино, ж/д станция	1082	336	-
дер. Агево	6	3	-
дер. Андроновка	60	18	-
дер. Волеги	73	26	-
пос. Волегово, разъезд	11	4	-
дер. Денисовка	11	5	-
дер. Заполье	97	27	-
н.п. Казарма 1283 км.	4	1	-
н.п. Казарма 1291 км.	2	1	-
н.п. Казарма 1292 км.	10	4	-
н.п. Казарма 1293 км.	4	2	-
н.п. Казарма 1298 км.	-	-	-
дер. Нижние Гаревские	13	5	-
дер. Посад	52	16	-
пос. Путино, разъезд	1	1	-
дер. Садково	1	1	-

**СЕПЫЧЕВСКОЕ СЕЛЬСКОЕ ПОСЕЛЕНИЕ**

село	Сепыч	3995	1214
дер. Андрияново	1396	440	-
дер. Андронята	68	26	-
дер. Артошичи	34	14	-
дер. Васенки	83	24	-
дер. Верхнее Мальцево	24	7	-
дер. Енино	17	4	-
дер. Енино	30	8	-
дер. Ивашково	113	33	-

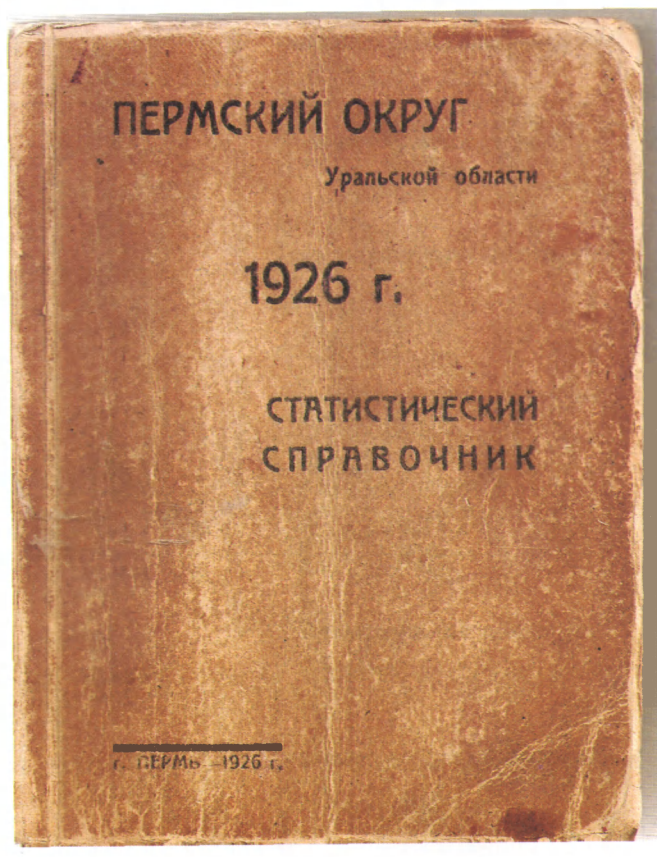
Сельские населенные пункты на 01.01.2009года  
наименование Численность населения Число хозяйств

дер. Красноселье	78	21
дер. Мальковка	72	24
хут. Меньшиков	5	1
дер. Моши	-	-
дер. Мухино	30	10
дер. Нижнее Мальцево	7	2
дер. Старая Мельница	-	-
дер. Шулай	3	3
дер. Соколово	682	182
дер. Ефимово	-	-
дер. Жигали	32	12
дер. Никишата	69	21
дер. Нифонята	61	26
дер. Савенки	12	5
дер. Сергеевка	49	12
дер. Трошино	22	7
дер. Кривчана	200	51
пос. Верх-Лысьва	210	71
дер. Верхняя Озобиха	-	-
дер. Демино	152	47
дер. Денисята	-	-
дер. Егорово	115	34
дер. Заполье	240	72
дер. Мишино	-	3
дер. Носята	82	20
дер. Павличата	1	1
дер. Паклино	41	12
дер. Прохорята	12	6
дер. Спирыта	4	1
дер. Степанята	6	1
дер. Терешата	3	1
дер. Федосята	-	-
дер. Черствые	11	4
дер. Шатрово	1	1
дер. Шатры	11	3
дер. Шипичата	16	4

дер.	Сельские населенные пункты на 01.01.2008 года наименование	Численность населения	Число хозяйств
дер. Старая Мельница		-	-
дер. Шулай	696	1	
дер. Соколово	-	180	
дер. Ефимово	30	-	
дер. Жигали	72	13	
дер. Никишата	62	21	
дер. Никишата	11	27	
дер. Нифонята	49	5	
дер. Савенки	22	12	
дер. Сергеевка	190	7	
дер. Трошино	213	50	
дер. Кривчана	-	74	
пос. Верх-Лысьва	156	-	
дер. Верхняя Озобиха	1	48	
дер. Демино	112	1	
дер. Денисята	249	34	
дер. Егорово	3	71	
дер. Заполье	75	3	
дер. Мишино	1	20	
дер. Носята	46	1	
дер. Павличата	14	13	
дер. Паклино	4	7	
дер. Прохорята	5	1	
дер. Спирыта	4	1	
дер. Степанята	-	1	
дер. Терешата	11	-	
дер. Федосята	1	4	
дер. Черствые	8	1	
дер. Шатрово	14	3	
дер. Шатры	-	4	
дер. Шипичата	-	4	

284086

Верещагинская ЦСО  
Пермской области



10 ТЕРРИТОРИЯ и АДМИНИСТРАТИВНОЕ ДЕЛЕНИЕ ОКРУГА. I  
Таблица № 5 (продолж.).

№ по порядку	Название районов и сельсоветов, входящих в них	Местонахождение центров сельсоветов	Расст. в верст.		Число	
			До своего р-на	До г. Перми	Населенных пунктов	Дворов, хозяйств
<b>7. Красно-Верещагинский р.</b>						
1	Кр.-Верещагинский	пос. Кр.-Верещагино	—	117	50	1209
2	Вознесенский	с. Вознесенское	10	127	50	725
3	Денисовский	с. Денисовка	18	135	49	828
4	Зюкайский, мельн.	д. Зюкайка	16	120	27	587
5	Запольский	д. Запольды	40	165	65	670
6	Кукетский	д. Кукеты	15	100	40	635
7	Путинский	с. Путино	25	125	62	735
8	Сепычевский	с. Сепыч	40	120	103	1275
9	Соколовский	д. Соколова	50	165	51	647
10	Семибратовский	д. Семибратова	22	120	35	570
11	Томашевский	д. Волегн	35	147	74	781
12	Усть-Сепычевский	д. Усть-Сепыч	15	140	41	492
Итого			—	—	647	9154

2 ТЕРРИТОРИЯ и АДМИНИСТРАТИВНОЕ ДЕЛЕНИЕ ОКРУГА. I

**Территория и административное деление**

№ по порядку	Название районов	Районные центры	Расстояние район. центра до гор. Перми (верст)
2	Верхне-Городской	с. Верх. Чусов. Городки	60
3	Добрянский	зав. Добрянка	60
4	Ильинский	село Ильинское	109
5	Калининский	село Верхние Муллы	9
6	Карагайский	село Карагай	100
7	Красно-Верещагинский	ст. пос. Кр.Верещагино	117
8	Ленинский	село Григорьевское	65
9	Лысьвенский	гор. Лысьва	120
10	Мотовилихинский	гор. Мотовилиха	5
11	Нердвинский	село Нердва	120
12	Нытвенский	зав. Нытва	60
13	Очерский	зав. Очер	134
14	Оханский	гор. Оханск	68
15	Сергинский	село Серга	63
16	Сивинский	село Сива	151
17	Чермозской	зав. Чермоз	100
18	Чусовской	гор. Чусовая	124
19	Юговской	зав. Юг	35
—	гор. Пермь	—	—
По округу			—

Примечание. Территория и административное деление приводятся по с учетом присоединения после этого срока к Юговскому району Биярского ского района и Саргульскому округу, с образованием из оставшейся части

I ТЕРРИТОРИЯ и АДМИНИСТРАТИВНОЕ ДЕЛЕНИЕ ОКРУГА. 3

**Территория и административное деление округа на 1 Января 1926 г.**

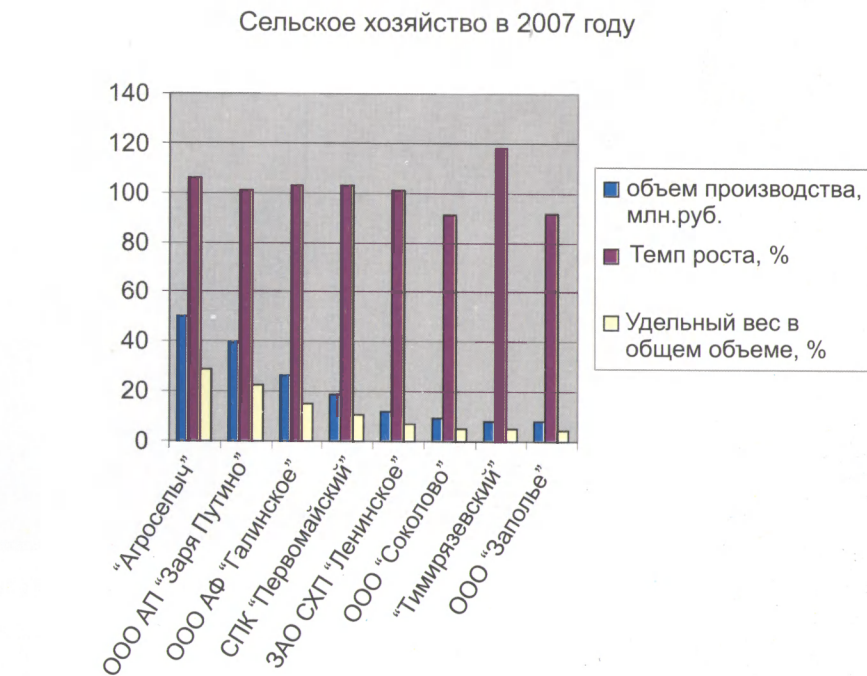
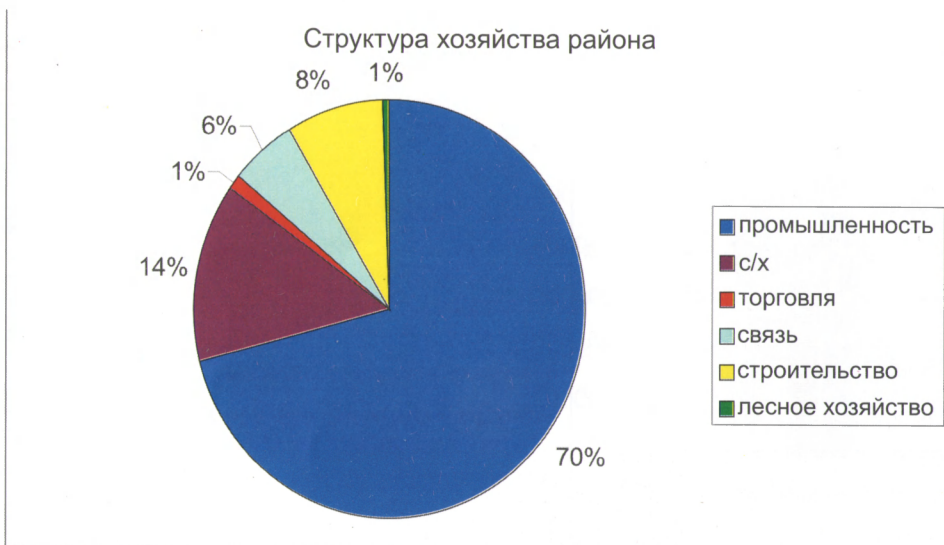
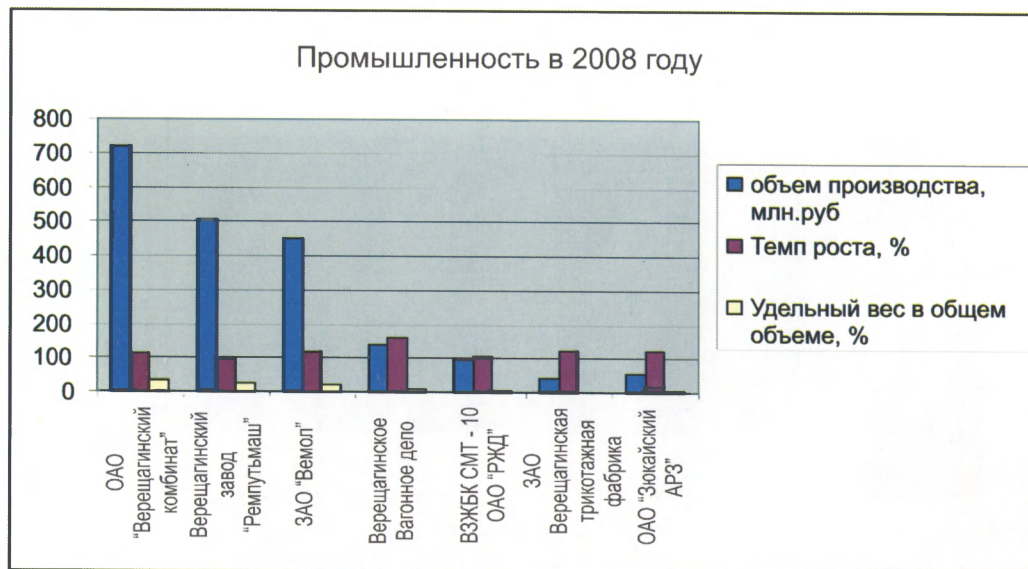
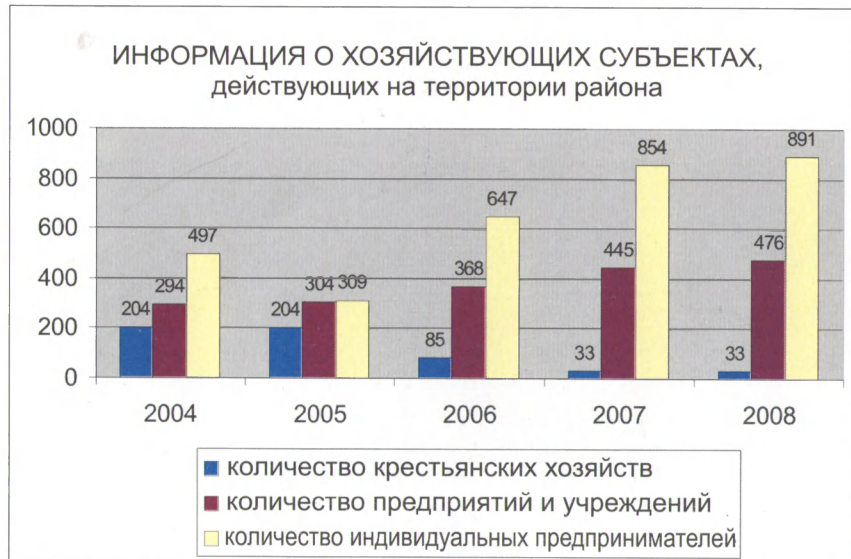
Таблица № 1.

Территория	Плотность населения		Число сельсоветов	Число насел. пункт.	Приходится на один сельсовет			
	Кв. верст	Кв. килом.			На 1 кв. версту	На 1 кв. килом.	Насел. пункт.	Хозяев, двор.
1161	1322	21,3	18,7	11	120	10,9	484	2244
1122	1277	13,3	11,7	9	176	19,5	345	1653
4513	5130	7,4	6,4	14	330	23,6	517	2356
1887	2147	26,8	23,6	25	1067	42,9	475	2024
967	1100	21,0	18,4	12	210	17,5	361	1690
1842	2096	15,7	13,8	8	428	53,5	770	3604
1628	1853	25,4	22,3	12	647	53,9	763	3440
1072	1220	26,2	23,1	11	583	53,0	607	2558
1220	1388	14,5	12,7	7*)	131	21,7	159	780
739	841	67,5	59,3	10*)	208	22,6	428	2015
1228	1397	27,4	24,1	11	477	43,4	630	3060
1169	1331	24,4	21,5	11	315	28,6	574	2595
678	772	54,5	47,8	12	272	22,7	701	3078
1351	1537	34,2	30,1	18	351	19,5	507	2563
1312	1493	20,1	17,7	17	322	18,9	328	1554
1837	2091	22,5	19,8	13	1671	128,5	679	3177
1057	1202	15,1	13,3	7*)	132	22,0	369	1678
8520	9696	3,6	3,1	9*)	230	20,7	442	1905
678	772	41,1	36,1	10	124	12,4	597	2784
133	151	—	—	1*)	1	—	—	—
34114	38822	19,8	17,4	228*)	7795	34,7	518	2380

состоянию границ и административного деления округа на 1 Января 1926 года, с/совета от Кушгурского округа и отходом части Пихтовского с/совета из Охан-Пихтовского с/совета в составе Оханского района Гольяновского с/совета.

\*) В число сельсоветов включено по 1 горсовету, всего по округу—5.

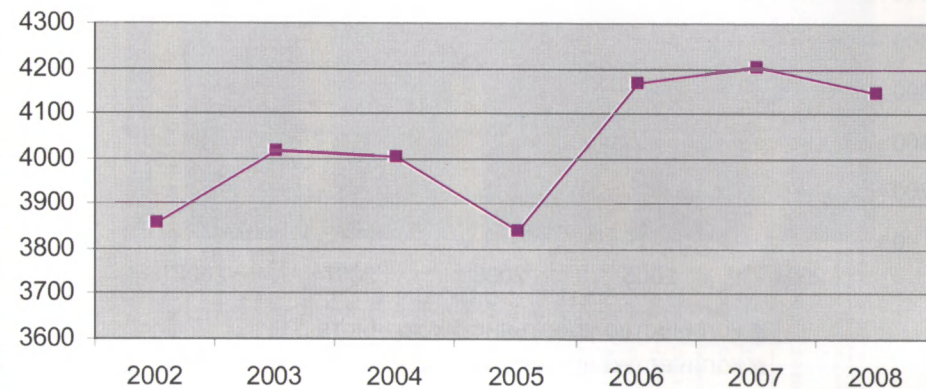
### Приложение 3. Развитие хозяйства района



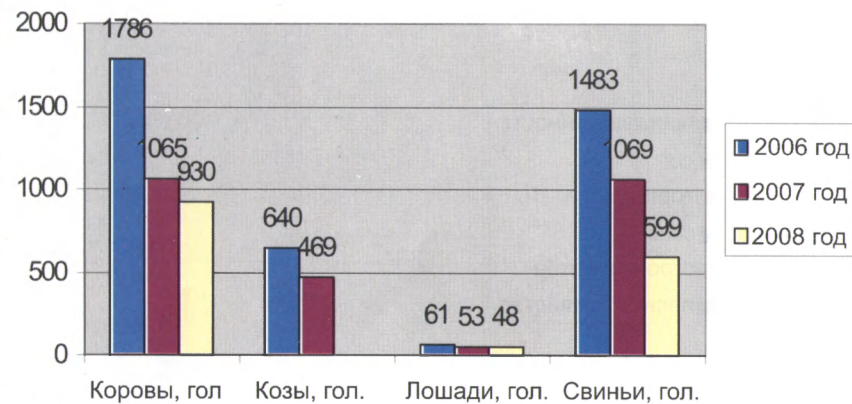
Поголовье крупного рогатого скота



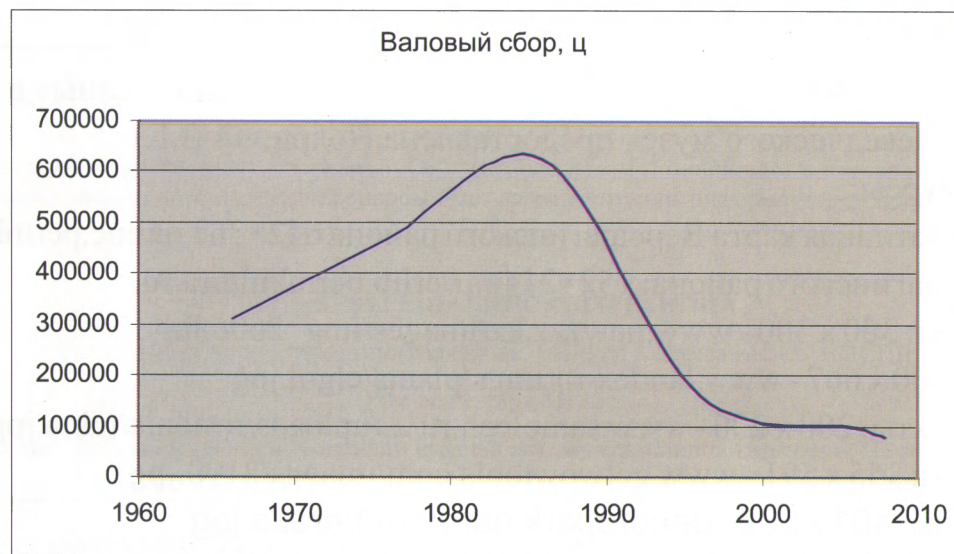
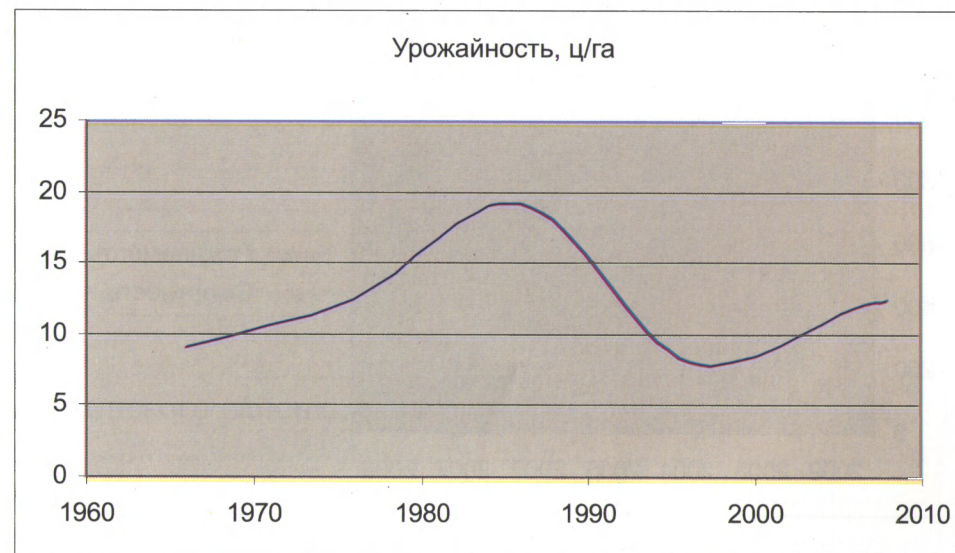
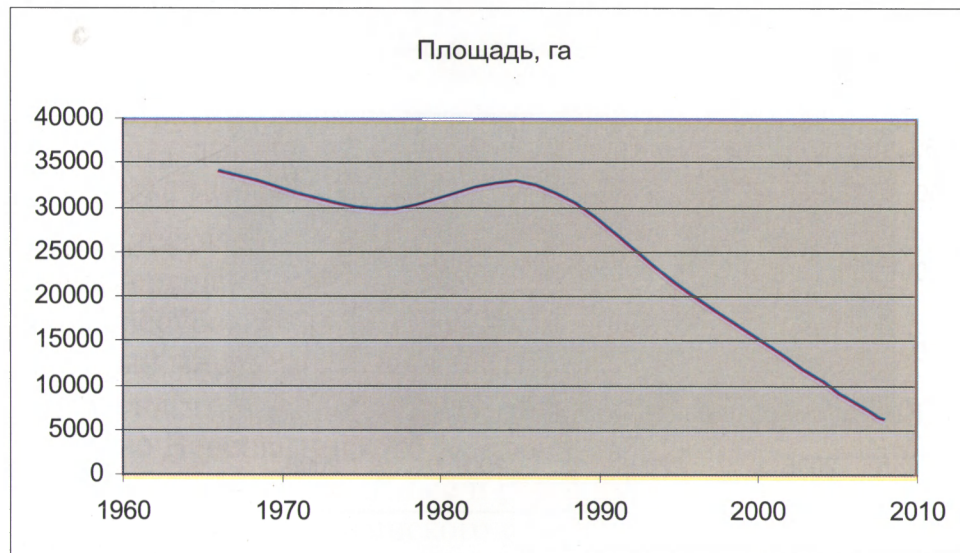
Надой на одну фуражную корову, кг



Наличие скота в сельских подворьях



### Приложение 4. Урожайность зерновых культур по району



## Приложение 5. Демографическая ситуация



При создании атласа были использованы картографические основы, опубликованные в открытой печати. Фотография из Пермского краеведческого музея предоставлена Нохриной В.Г.

Использованы Интернет-ресурсы:

- a. Административная карта Верещагинского района 642×363 на [enc.permkultura.ru](http://enc.permkultura.ru).
- b. Герб Верещагинского района: 152×214 на [verlib.permkultura.ru](http://verlib.permkultura.ru).
- c. Рисунок ели: 300 x 300 - [www.newzzz.kz/images/img\\_2606.jpg](http://www.newzzz.kz/images/img_2606.jpg)
- d. Фото ели: 500 x 667 - [www.landex.ru/imgs/plants/elgol.jpg](http://www.landex.ru/imgs/plants/elgol.jpg)
- e. Рисунок пихты: 200 x 200 - [www.samolech.ru/.../uploads/rastenia/pihta.jpg](http://www.samolech.ru/.../uploads/rastenia/pihta.jpg)
- f. Фото пихты: 355 x 591 - [www.getwowtools.com/images/2190.jpg](http://www.getwowtools.com/images/2190.jpg)
- g. Фото берёзы: 401 x 600 - [dendropark.narod.ru/bereza.jpg](http://dendropark.narod.ru/bereza.jpg)
- h. Фото сосны: 576 x 768 - 63k - [image027.mylivepage.com/chunk27/648113/411/C...](http://image027.mylivepage.com/chunk27/648113/411/C...)
- i. Фото коровы: 700×570 на [forum.a1tv.ru](http://forum.a1tv.ru).

## Содержание

Общие сведения о районе.....	2
Географическое положение Верещагинского района на территории Европейской части России.....	3
Географическое положение Верещагинского района на территории Пермского края.....	4
Административная карта Верещагинского района.....	5
Картосхема. Территориальное деление Верещагинского района.....	6
Физическая карта Верещагинского района.....	7
Климатическая карта Верещагинского района.....	8
Почвы Верещагинского района.....	9
Лесные ресурсы.....	10
Животный мир.....	12
Средняя плотность населения административных территорий Верещагинского района.....	13
Хозяйство Верещагинского района.....	14
Особо охраняемые животные и растения Верещагинского района.....	15
Красная книга Верещагинского района.....	15
Приложения.....	17

*«Человек может быть полезен своей стране  
только в том случае, если ясно видит её»*

П.Я. Чаадаев

Атлас Верещагинского района является учебно-справочным пособием. Он будет основным помощником в изучении географии Верещагинского района. Атлас станет опорой при чтении учебника, поможет найти правильные ответы на многие вопросы. Это важный источник информации, он предназначен для учащихся и преподавателей школ, для широкого круга населения.

### АТЛАС ВЕРЕЩАГИНСКОГО РАЙОНА

Составитель атласа: Кристина Мальцева, ученица 8 класса МОУ ВОСШИ.

Руководитель проекта:

Ольга Сергеевна Шабалина, учитель географии высшей квалификационной категории, Почетный учитель РФ.

Компьютерная вёрстка: Ирина Владимировна Макарова, методист МОУ ДПО РИМЦ

Отпечатано в типографии ООО «Печатник», 2009 год. Адрес: г.Верещагино, ул.Энергетиков, 2 тел.(34254) 3-63-91

Листок срока возврата  
книга должна быть  
возвращена не позже  
указанного здесь срока

Копия пред. выдоч. —

г.Верецагино  
2009 год