

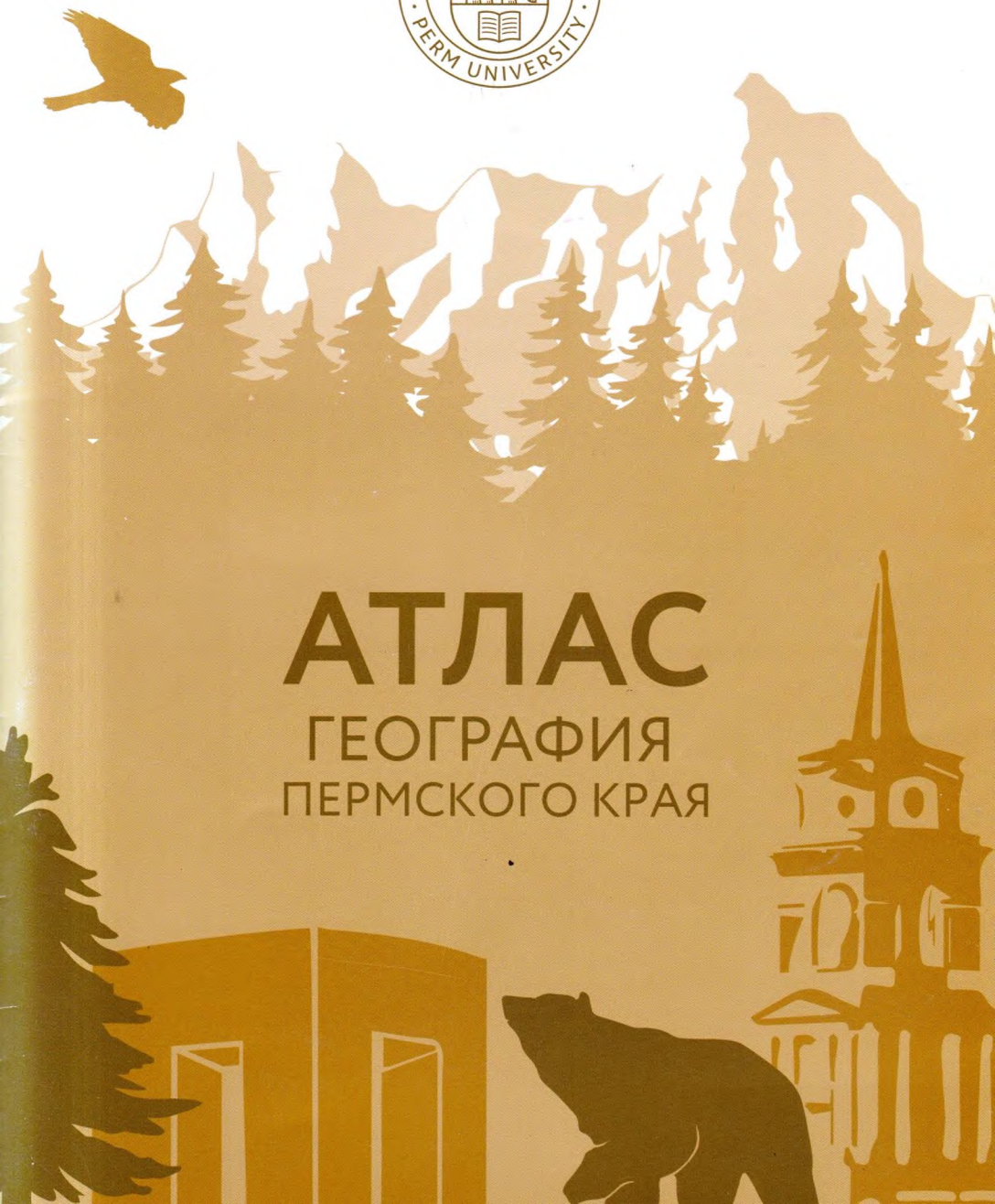
В 26.89(2Рос-4Пер)
А 92

об



АТЛАС

ГЕОГРАФИЯ ПЕРМСКОГО КРАЯ



УДК 912.43(470.53)
ББК 26.17+26.89
А924

Атлас География Пермского края: учебно-справочное пособие / под редакцией А.А. Зайцева, С.В. Пьянкова, Н.В. Бажуковой; Пермский государственный национальный исследовательский университет. – Пермь, 2020. – 49 с.: ил.

ISBN 978-5-7944-3495-8

Атлас География Пермского края является учебно-справочным пособием по курсам «География Пермского края», «Краеведение и туризм», «География». Предназначен для учащихся и преподавателей общеобразовательных школ, лицеев, гимназий, колледжей, студентов вузов и др. Разработан специалистами Пермского государственного национального исследовательского университета.

УДК 912.43(470.53)
ББК 26.17+26.89

Печатается по решению ученого совета географического факультета Пермского государственного национального исследовательского университета.

Главный редактор	А.А. ЗАЙЦЕВ к.г.н., доцент, декан географического факультета ПГНИУ.
Ответственные редакторы	С.В. ПЬЯНКОВ д.г.н., профессор, заведующий кафедрой картографии и геоинформатики ПГНИУ, Н.В. БАЖУКОВА к.г.н., доцент кафедры картографии и геоинформатики ПГНИУ.
Авторы карт	д.г.н. А.И. ЗЫРЯНОВ, д.г.-м.н. И.С. КОПЫЛОВ, д.г.н. Н.Н. НАЗАРОВ, д.б.н. С.А. ОВЕСНОВ, д.г.н. С.В. ПЬЯНКОВ, д.и.н., чл.-корр. РАН А.В. ЧЕРНЫХ, к.т.н. Р.К. АБДУЛЛИН, к.г.н. Н.В. БАЖУКОВА, к.г.н. Д.Е. КЛИМЕНКО, к.г.-м.н. А.В. КОНОПЛЕВ, А.С. ЛУЧНИКОВ, к.г.н. С.З. МЫШЛЯВЦЕВА, к.г.н. Е.С. ЧЕРЕПАНОВА, к.г.н. А.Н. ШИХОВ, Е.А. АФОНИНА, А.Ю. КАРАКУЛОВ, Е.С. ПЕРМИНОВА, А.Н. ТАШКИНОВА.
Редакторы карт	Р.К. АБДУЛЛИН, Е.А. АФОНИНА, А.Ю. КАРАКУЛОВ, Е.С. ПЕРМИНОВА, Т.Л. СУВОРОВА, А.Н. ТАШКИНОВА, Ю.В. ШАБУРОВА.
Инфографика	Н.М. АЛЕКСАНДРОВА, Е.С. ПЕРМИНОВА, А.Н. ТАШКИНОВА.
Материалы для инфографики предоставили	Н.В. БАЖУКОВА, А.С. ЛУЧНИКОВ, Р.С. НИКОЛАЕВ, Л.Ю. ЧЕКМЕНЁВА, И.Е. ШЕСТАКОВ, А.Н. ШИХОВ.
Фотографии предоставили	Н.В. БАЖУКОВА, С.Н. БОЛДЕНКОВ, М.Ю. ВОСКРЕСЕНСКИХ, Р.Р. КИСЕЛЁВ, С.В. КОПЫТОВ, А.Ю. КОРОЛЕВ, А.С. ЛУЧНИКОВ, Г.А. СКВОРЦОВ, И.Е. ШЕСТАКОВ. Используются официальные сайты предприятий и учреждений Пермского края.
Рецензенты	А.В. ПОГОРЕЛОВ д.г.н., профессор, заведующий кафедрой геоинформатики Кубанского государственного университета, И.И. РЫСИН д.г.н., профессор, заведующий кафедрой экологии и природопользования Удмуртского государственного университета, Л.В. БЕЛОЗЕРЦЕВА Учитель географии МАОУ «Гимназия № 2» г. Перми, учитель высшей категории, Отличник народного просвещения, Заслуженный учитель Российской Федерации.

ISBN 978-5-7944-3495-8

© ПГНИУ, 2020

СОДЕРЖАНИЕ

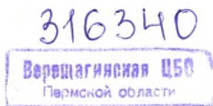
Географическое положение	2
Геология	6
Климат	12
Поверхностные воды	16
Почвы	18
Растительность	20
Животный мир	22
Население	24
Социальная инфраструктура	30
Экономика	32
Авторы и составители карт	47
Условные обозначения	49

В 26.89(2Рос-4Пер)
А 92
МИНИСТЕРСТВО НАУКИ И
ВЫСШЕГО ОБРАЗОВАНИЯ РФ

ФГБОУ ВО «ПЕРМСКИЙ
ГОСУДАРСТВЕННЫЙ
НАЦИОНАЛЬНЫЙ
ИССЛЕДОВАТЕЛЬСКИЙ
УНИВЕРСИТЕТ»

АТЛАС

География
Пермского края



ПЕРМЬ 2020

АДМИНИСТРАТИВНО-ТЕРРИТОРИАЛЬНОЕ ДЕЛЕНИЕ



НАСЕЛЕННЫЕ ПУНКТЫ ПО ТИПУ ПОСЕЛЕНИЯ И ЧИСЛУ ЖИТЕЛЕЙ ГОРОДА И ПОСЕЛКИ ГОРОДСКОГО ТИПА

- **ПЕРМЬ**
более 1 000 000
- ◎ **БЕРЕЗНИКИ**
от 100 000 до 200 000
- ◎ **Кунгур**
от 50 000 до 100 000
- ◎ **Нытва**
от 10 000 до 50 000
- **Суксун**
менее 10 000

НАСЕЛЕННЫЕ ПУНКТЫ СЕЛЬСКОГО ТИПА

- **Барда**

ПО АДМИНИСТРАТИВНОМУ ЗНАЧЕНИЮ

- ПЕРМЬ**
центры субъектов Российской Федерации
- Кудымкар
центр Коми-Пермяцкого округа
- центры муниципальных образований

- ГРАНИЦЫ**
- субъектов Российской Федерации
 - Коми-Пермяцкого округа
 - муниципальных образований
- ПУТИ СООБЩЕНИЯ**
- железные дороги
 - магистральные
 - прочие
- АВТОМОБИЛЬНЫЕ ДОРОГИ**
- федерального значения
 - регионального или межмуниципального значения
 - местного значения

ГЕОГРАФИЧЕСКОЕ ПОЛОЖЕНИЕ

ПЕРМСКИЙ КРАЙ —

субъект Российской Федерации, образованный 1 декабря 2005 года в результате объединения Пермской области и Коми-Пермяцкого автономного округа.

Согласно Указу Президента РФ № 849 от 13 мая 2000 г. входит в состав Приволжского федерального округа; согласно Стратегии пространственного развития РФ на период до 2025 года — в состав Волго-Камского макрорегиона.

Код региона — 59.

До 2019 года Пермский край был разделен на 48 муниципальных образований 1-го уровня: 40 муниципальных районов и 8 городских округов.

СОСТАВ ПЕРМСКОГО КРАЯ на 01.01.2020 года

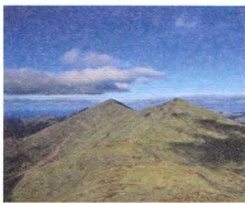
26 городских округов **10** муниципальных округов **10** муниципальных районов

Территория региона почти полностью расположена в бассейне реки Камы — крупнейшего притока реки Волги.

КАМА через систему каналов обеспечивает выход водным путем к пяти морям (Каспийскому, Азовскому, Черному, Белому и Балтийскому).

UTC+5 / MСК+2

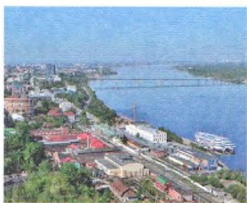
Край находится в часовом поясе «Екатеринбургское время», который на 5 часов опережает всемирное координированное время и на 2 часа — московское время.



Тулмский Камень (1469 м) — высочайшая точка Пермского края



Городская эспланада



ст. Пермь I, речной порт и Коммунальный мост



Арт-объект «Легенда о пермском медведе»



Герб Перми

ПЕРМЬ — город на востоке европейской части России, в Предуралье, на берегах реки Камы, ниже впадения в неё реки Чусовой, административный центр Пермского края и Пермского района, транспортный узел на Транссибирской магистрали, речной порт, имеет статус города краевого значения и городского округа.

S = 0,8 тыс.км² в границах городского округа

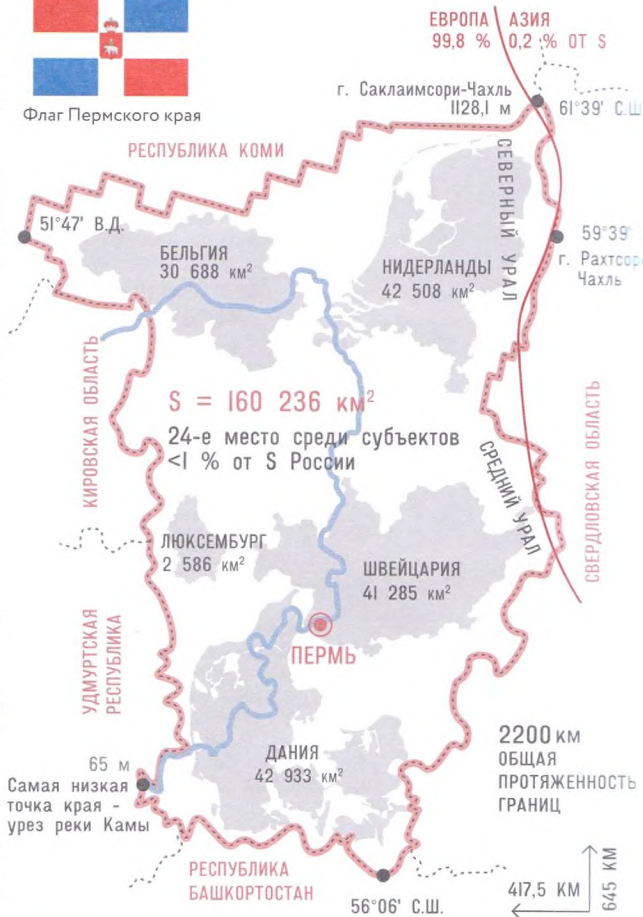
СОСТАВ ГОРОДА

7 районов **79** микрорайонов

Город Пермь — один из самых больших по площади, самых длинных и самых «зеленых» (по площади лесонасаждений) городов России. Крупный многоотраслевой промышленно развитый, культурно-образовательный, культурный и транспортно-логистический центр Урало-Приволжского региона.



Флаг Пермского края



52°

54°

56°

58° к востоку от Гринвича

ФИЗИЧЕСКАЯ КАРТА



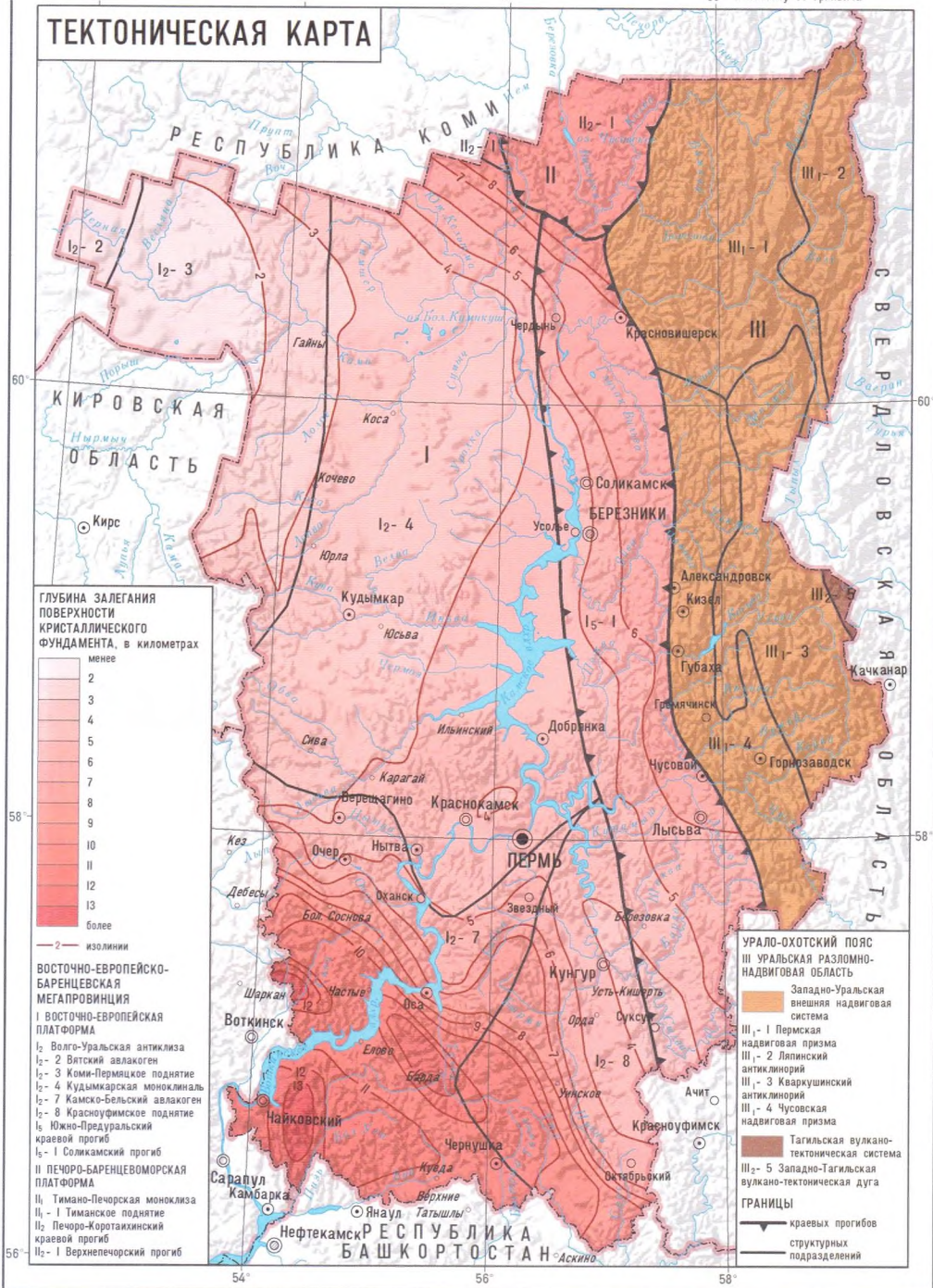
1 : 2 500 000

в 1 сантиметре 25 километров

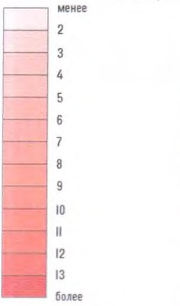
0 12.5 25 50 75 100 Km

52° 54° 56° 58° к востоку от Гринвича

ТЕКТОНИЧЕСКАЯ КАРТА



ГЛУБИНА ЗАЛЕГАНИЯ ПОВЕРХНОСТИ КРИСТАЛЛИЧЕСКОГО ФУНДАМЕНТА, в километрах



- 2 — изолинии
- ВОСТОЧНО-ЕВРОПЕЙСКО-БАРЕНЦЕВСКАЯ МЕГАПРОВИНЦИЯ**
- I Восточно-Европейская платформа**
- I₁ Волго-Уральская антиклиналь
- I₂ - 2 Вятский авлакоген
- I₂ - 3 Кима-Пермское поднятие
- I₂ - 4 Кудымкарская моноклинали
- I₂ - 7 Камско-Бельский авлакоген
- I₂ - 8 Красноуфимское поднятие
- I₅ Южно-Предуральский краевой прогиб
- I₅ - 1 Соликамский прогиб
- II ПЕЧОРО-БАРЕНЦЕВОМОРСКАЯ ПЛАТФОРМА**
- II₁ Тимано-Печорская моноклиала
- II₁ - 1 Тиманское поднятие
- II₂ Печоро-Жоратаихинский краевой прогиб
- II₂ - 1 Верхнелечерский прогиб

УРАЛО-ОХОТСКИЙ ПОЯС
III УРАЛЬСКАЯ РАЗЛОМНО-НАДВИГОВАЯ ОБЛАСТЬ

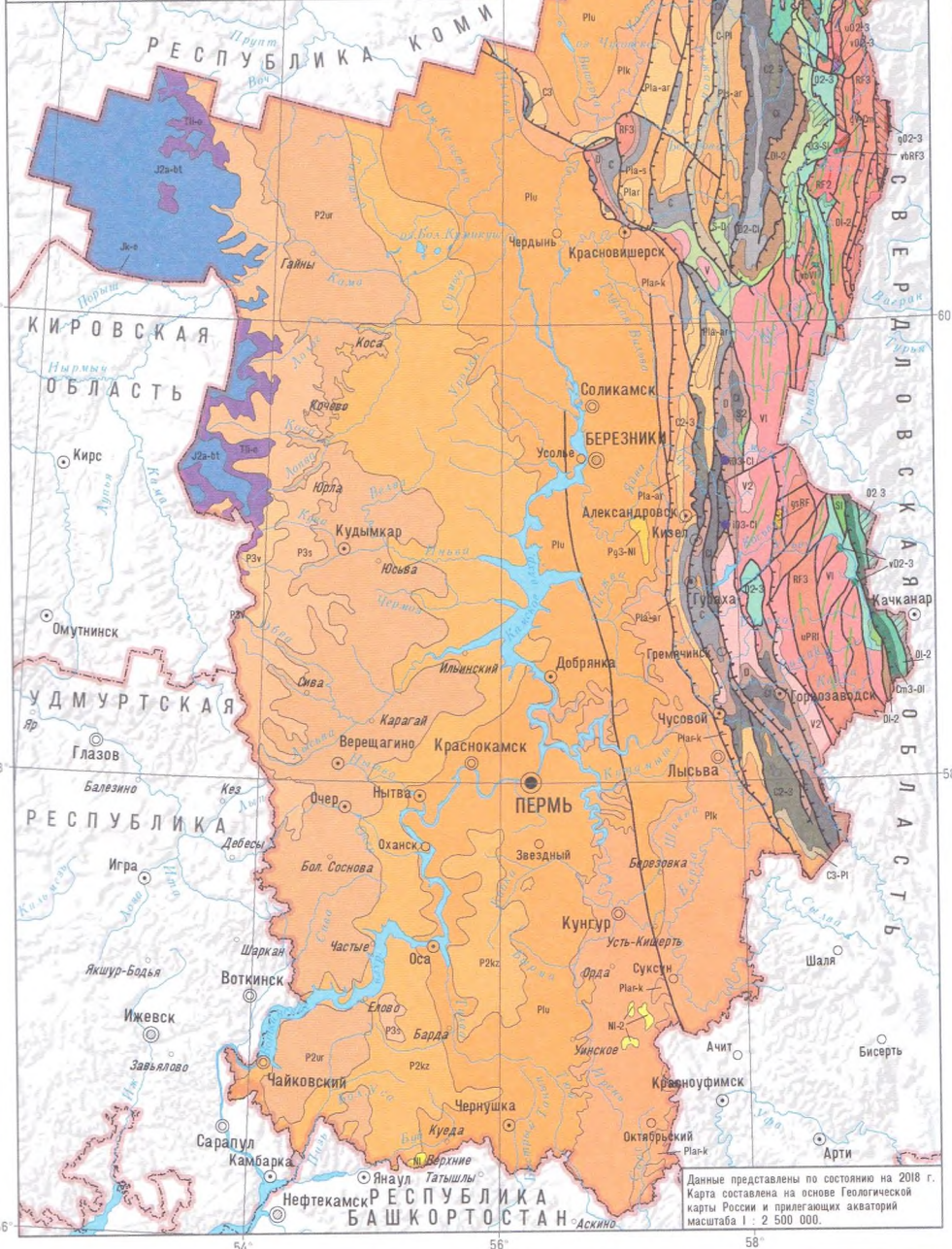
- III - 1 Западно-Уральская внешняя надвиговая система
- III - 1 Пермская надвиговая призма
- III - 2 Лялякский антиклинорий
- III - 3 Кваркушинский антиклинорий
- III - 4 Чувская надвиговая призма
- III - 5 Тагильская вулканотектоническая система
- III - 5 Западно-Тагильская вулканотектоническая дуга

ГРАНИЦЫ
 краевых прогибов
 структурных подразделений

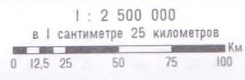
1 : 2 500 000
в 1 сантиметре 25 километров

52° 54° 56° 58° к востоку от Гринвича

ГЕОЛОГИЧЕСКОЕ СТРОЕНИЕ ДОЧЕТВЕРТИЧНЫЕ ОБРАЗОВАНИЯ



Данные представлены по состоянию на 2018 г.
Карта составлена на основе Геологической
карты России и прилегающих акваторий
масштаба 1 : 2 500 000.



СТРАТИГРАФИЧЕСКИЕ ПОДРАЗДЕЛЕНИЯ И ИНТРУЗИВНЫЕ КОМПЛЕКСЫ

НЕОГЕНОВАЯ СИСТЕМА	NI-2	Миоцен - плиоцен
	NI	Плиоцен
	Pg 3-NI	Палеогеновая система, олигоцен - неогеновая система, миоцен
ЮРСКАЯ СИСТЕМА	Jk-o	Средний - верхний отделы, келловейский - оксфордский ярусы
	J2b-bt	Байосский - батский ярусы; J2a-bt - ааленский - батский ярусы
ТРИАСОВАЯ СИСТЕМА	Tl-a	Индский - оленекский ярусы, ветлужский горизонт
ПЕРМСКАЯ СИСТЕМА	P3v	Вятский ярус
	P3s	Северодвинский ярус
	P2ur	Уржумский ярус
	P2kz	Казанский ярус
	Plu	Уфимский ярус
	Plk	Кунгурский ярус; P1a-k - артинский - кунгурский ярусы; P1a-k - ассельский - кунгурский ярусы
	Plar	Артинский ярус; P1s-ar - сакмарский - артинский ярусы; P1a-ar - ассельский - артинский ярусы
	Pls	Сакмарский ярус; P1a-s - ассельский - сакмарский ярусы
	C-Pl	Каменноугольная система - пермская система, нижний отдел; C3-P1 - каменноугольная система, верхний отдел - пермская система, нижний отдел
	КАМЕННОУГОЛЬНАЯ СИСТЕМА	C
C3		Верхний отдел; C2 3 - средний - верхний отделы
Cl		Нижний отдел
D2-Cl		Девонская система, средний отдел - каменноугольная система, нижний отдел
ДЕВОНСКАЯ СИСТЕМА	D	Нерасчлененные отложения
	D3	Верхний отдел
	D1-2	Нижний - средний отделы
	D1	Нижний отдел
	S-D	Силурийская - девонская системы, нерасчлененные отложения; S2-D1 - силурийская система, верхний отдел - девонская система, нижний отдел
СИЛУРИЙСКАЯ СИСТЕМА	S	Нерасчлененные отложения
	S2	Верхний отдел
	Sl	Нижний отдел
	O3-Sl	Ордовикская система, верхний отдел - силурийская система, нижний отдел
ОРДОВИКСКАЯ СИСТЕМА	O2-3	Средний - верхний отделы
	O1-2	Нижний - средний отделы
	Cm3-O1	Кембрийская система, верхний отдел - ордовикская система, нижний отдел
ВЕНДСКАЯ СИСТЕМА	V	Вендская система
	V2	Вендская система, верхний отдел
	V1	Вендская система, нижний отдел
РИФЕЙ	RF3	Верхний рифей
	RF2	Средний рифей

ПЛУТОНИЧЕСКИЕ КОМПЛЕКСЫ

СОСТАВ (ассоциации магматических пород)	ВОЗРАСТНЫЕ ИНТЕРВАЛЫ основных этапов магматизма				
	DV	0-S	V-Cm	V	RF(RP)
Граниты, гранодиориты, граносиениты, плагиограниты	g				
Габбро, нориты, габбронориты, габбродиориты	v				
Габбродолериты, долериты	vb				
Перидотиты, дуниты, серпентиниты	u				
Граносиениты, сиениты, лейкограниты	gs				

ВУЛКАНИЧЕСКИЕ И ВУЛКАНОГЕННЫЕ ПОРОДЫ

Кислого состава. Преимущественно лавы

Основного состава. Преимущественно лавы

Нерасчлененные по составу. Преимущественно лавы

● Кимберлиты (i) (внемасштабные тела)

РАЗЛОМЫ

крутопадающие и сложной морфологии

надвиги и шарьяжи

ДАЙКИ

дайки гранитов линейные (кислого состава)

дайки и sillы габбродолеритов линейные (основного состава)

дайки пикритов линейные (ультраосновного состава)

ГРАНИЦЫ

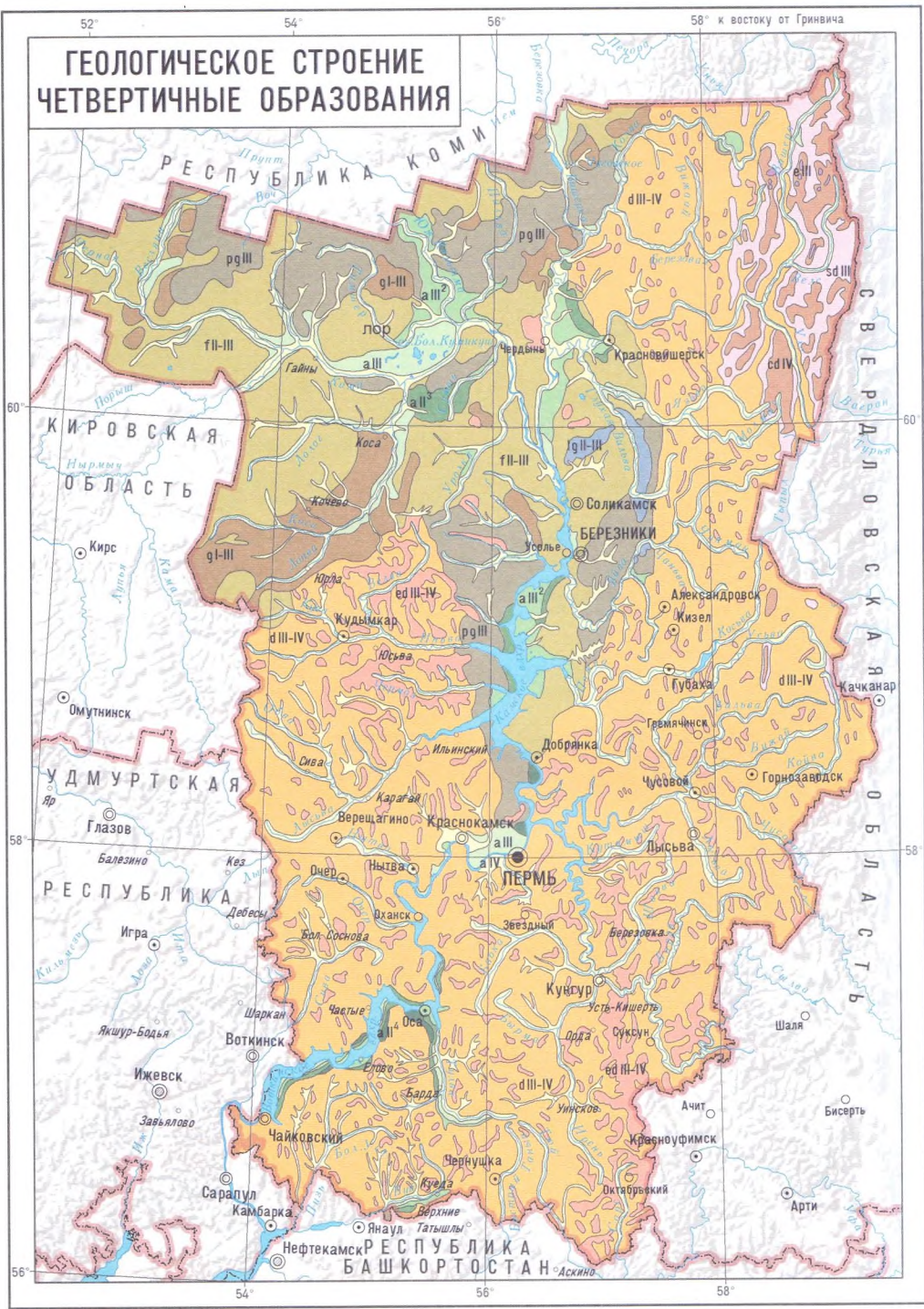
геологических структур

между разновозрастными фациально разными образованиями

ГЕОХРОНОЛОГИЧЕСКАЯ ТАБЛИЦА

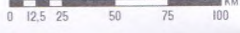
ЭРА (группа)	МЛН. ЛЕТ	ПЕРИОД (система)	МЛН. ЛЕТ
КАЙНОЗООЙСКАЯ	67	Четвертичный - Q	0.7
		Неогеновый - N	25
		Палеогеновый - P	41
МЕЗОЗООЙСКАЯ	165±10	Меловой - K	70
		Юрский - J	55-58
ПАЛЕОЗООЙСКАЯ	330	Триасовый - T	40-45
		Пермский - P	45
		Каменноугольный - C	65-70
		Девонский - D	55-60
		Силурийский - S	35
		Ордовикский - O	60-70
		Кембрийский - E	70-80
PR ПРОТЕРОЗООЙСКАЯ ЭРА			2100 ±100
AR АРХЕЙСКАЯ ЭРА			>1800

ГЕОЛОГИЧЕСКОЕ СТРОЕНИЕ ЧЕТВЕРТИЧНЫЕ ОБРАЗОВАНИЯ



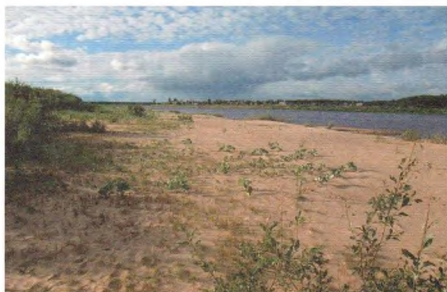
1 : 2 500 000

в 1 сантиметре 25 километров



ГЕНЕТИЧЕСКИЕ ТИПЫ ЧЕТВЕРТИЧНЫХ ОТЛОЖЕНИЙ

СОВРЕМЕННОЕ ЗВЕНО	aIV	Аллювиальные отложения. Пойма и русло реки. Галечники, гравий, пески, суглинки, глины
	cdIV	Коллювиально-делювиальные отложения. Суглинки с глыбами и щебнем скальных пород, щебнистый мелкозём, щебнево-глыбовые осыпи
ВЕРХНЕ- СОВРЕМЕННОЕ ЗВЕНО	dIII-IV	Делювиальные отложения. Глины и суглинки с дресвой, щебнем и глыбами
	edIII-IV	Элювиально-делювиальные отложения. Глины и суглинки с дресвой, щебнем и глыбами подстилающих пород
ВЕРХНЕЕ ЗВЕНО	sdIII	Солифлюкционно-делювиальные отложения. Песчано-глинистый мелкозём с щебнем и глыбами местных пород
	pgIII	Полигенетические отложения. Суглинки, супеси лёссовидных с тонкими прослоями песков, иногда с прослоями погрёбённых почв
	eIII	Элювиальные отложения. Глины, суглинки, щебень, глыбы, галечник
	aIII	Аллювиальные отложения первой и второй надпойменных террас
	aIII'	Аллювиальные отложения. Первая надпойменная терраса. Галечники, гравий, пески, супеси, суглинки, глины
	aIII ²	Аллювиальные отложения. Вторая надпойменная терраса. Галечник, гравий, пески, супеси, суглинки, глины
	lgII-III	Озёрно-ледниковые отложения. Пески, супеси, глины, суглинки ритмично-слоистые (ленточные)
СРЕДНЕЕ ЗВЕНО	aII ³	Аллювиальные отложения. Третья надпойменная терраса. Галечники, гравий, пески, супеси, суглинки, глины
	aII ⁴	Аллювиальные отложения. Четвертая надпойменная терраса. Пески, суглинки, глины, гравий, галечник
	fII-III	Флювиогляциальные отложения. Окатанные валуны, галечники, гравий, пески косо- и диагонально слоистые
	gI-III	Ледниковые отложения. Валуны, галечники, гравий, щебень, супеси, комковатые суглинки с переотложенным материалом различного происхождения



Песчаные отложения (русловой аллювий) р. Камы в окрестностях п. Бондюг (Чердынский городской округ)



Торфяные отложения в разрезе пойменного аллювия р. Камы в окрестностях д. Абог (Чердынский городской округ)



Разрез эоловых и озерно-аллювиальных отложений верхнелейстоценовой террасы (р. Южная Кельтма, Чердынский городской округ)

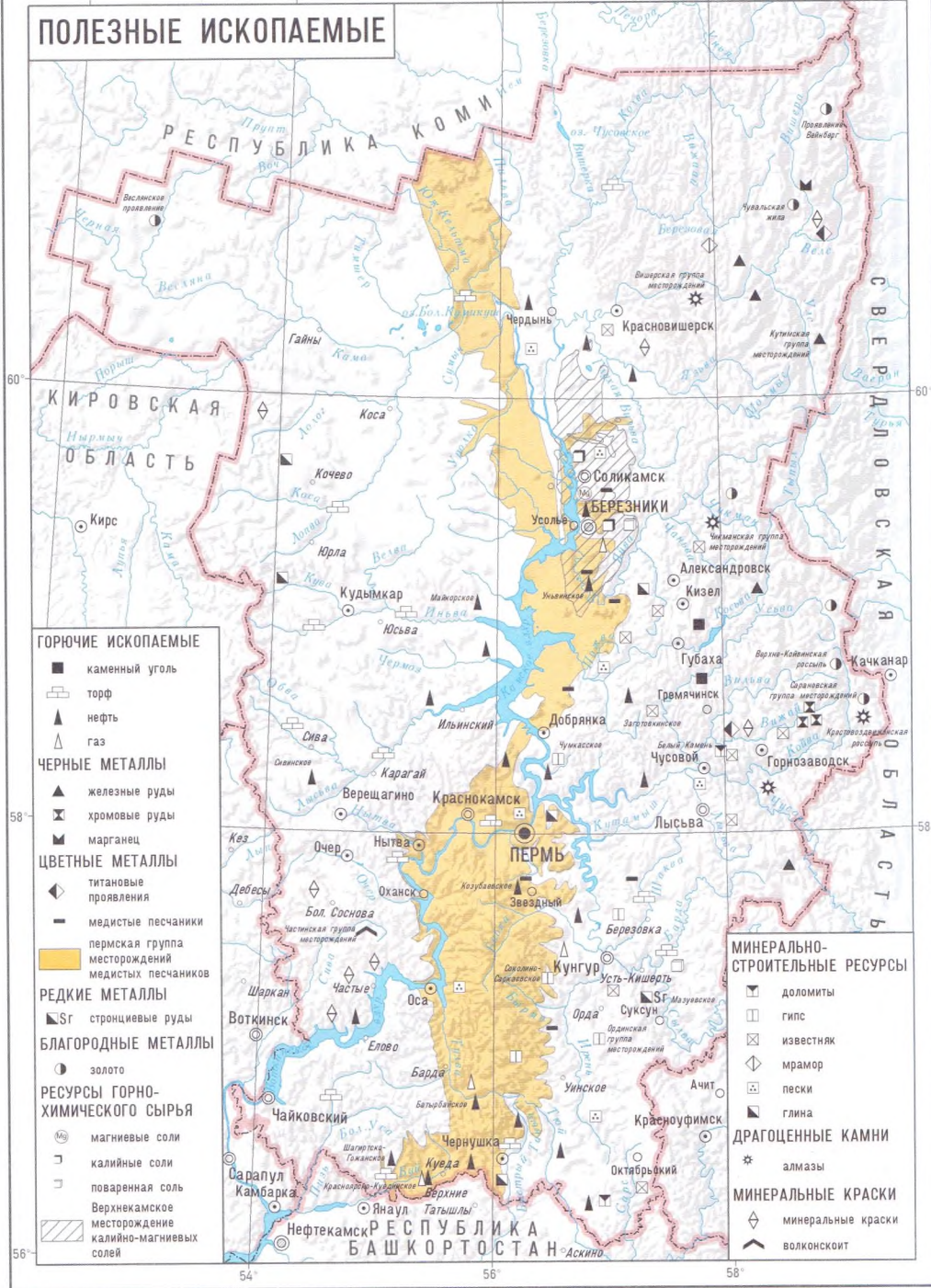


Береговые обнажения аллювиальных суглинков первой надпойменной террасы р. Обва (окрестности д. Полюдово, Карагайский район)



Раскопки Пермского краеведческого музея на местонахождении плейстоценовой фауны — трогонтериевого слона (четвертичный период) в Оханском городском округе Пермского края.

ПОЛЕЗНЫЕ ИСКОПАЕМЫЕ



ГОРЮЧИЕ ИСКОПАЕМЫЕ

- каменный уголь
 - ▤ торф
 - ▲ нефть
 - △ газ
- ## ЧЕРНЫЕ МЕТАЛЛЫ
- ▲ железные руды
 - ▲ хромовые руды
 - ▲ марганец
- ## ЦВЕТНЫЕ МЕТАЛЛЫ
- ◀ титановые проявления

- медистые песчаники
 - пермская группа месторождений
 - медистых песчаников
- ## РЕДКИЕ МЕТАЛЛЫ
- ▲ Sr стронциевые руды
- ## БЛАГОРОДНЫЕ МЕТАЛЛЫ
- золото

- ## РЕСУРСЫ ГОРНО-ХИМИЧЕСКОГО СЫРЬЯ
- ⊙ магнелиевые соли
 - калийные соли
 - поваренная соль
 - ▨ Верхнекамское месторождение калийно-магниевых солей

МИНЕРАЛЬНО-СТРОИТЕЛЬНЫЕ РЕСУРСЫ

- ▤ доломиты
- гипс
- ⊗ известняк
- ◊ мрамор
- ▤ пески
- ▤ глина

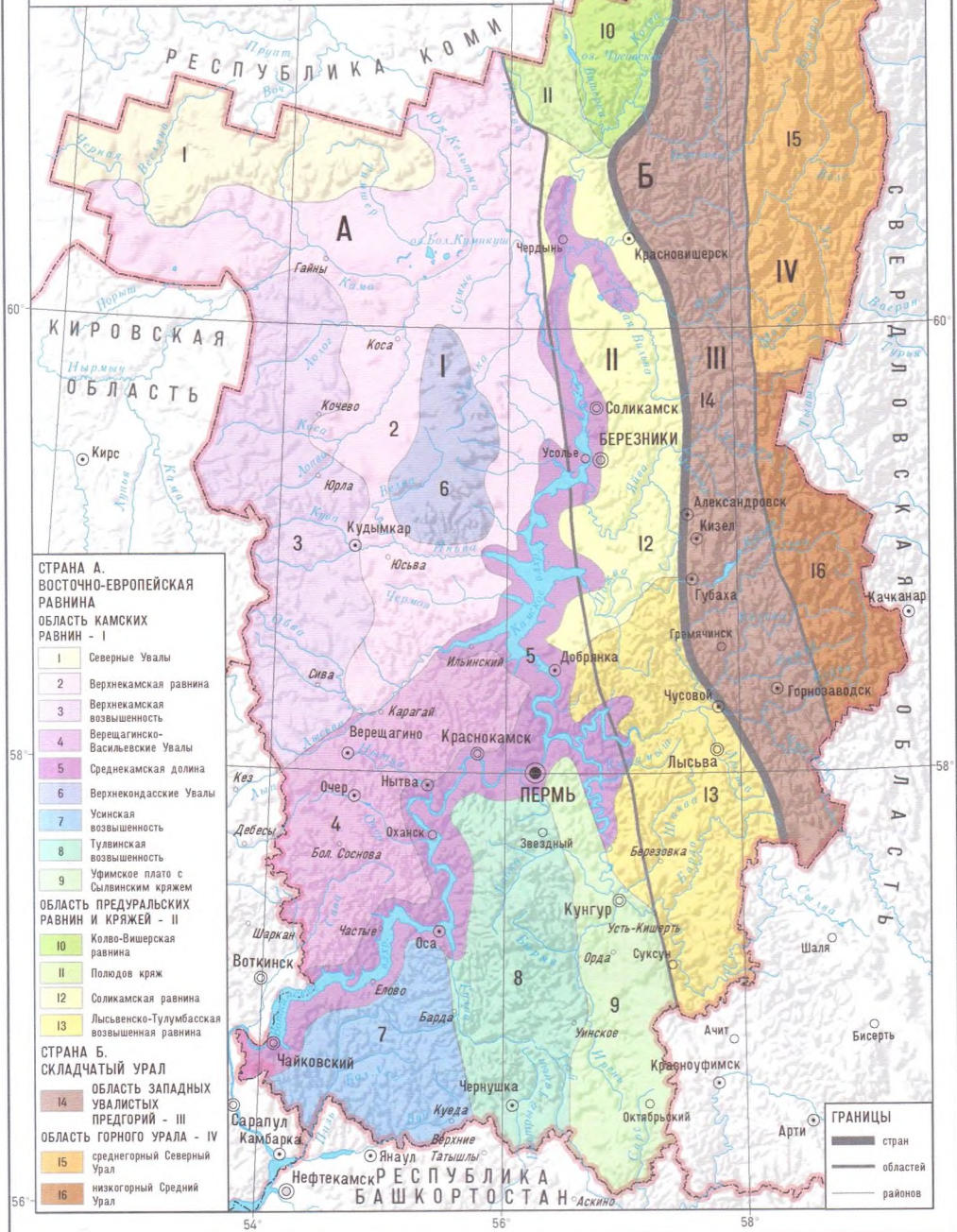
ДРАГОЦЕННЫЕ КАМНИ

- * алмазы

МИНЕРАЛЬНЫЕ КРАСКИ

- ◊ минеральные краски
- ▲ вулканикоит

ГЕОМОРФОЛОГИЧЕСКОЕ РАЙОНИРОВАНИЕ (по Г.А.Максимовичу и Е.И.Вохмяниной)



СТРАНА А.
ВОСТОЧНО-ЕВРОПЕЙСКАЯ
РАВНИНА
ОБЛАСТЬ КАМСКИХ
РАВНИН - I

- 1 Северные Увалы
- 2 Верхнекамская равнина
- 3 Верхнекамская возвышенность
- 4 Верещагинско-Васильевские Увалы
- 5 Среднекамская долина
- 6 Верхнекамские Увалы
- 7 Усинская возвышенность
- 8 Тулинская возвышенность
- 9 Уфимское плато с Уфалинским краем

ОБЛАСТЬ ПРЕДУРАЛЬСКИХ
РАВНИН И КРЯЖЕЙ - II

- 10 Колво-Вишерская равнина
- 11 Полудов краж
- 12 Соликамская равнина
- 13 Лысьвенско-Тулумбасская возвышенная равнина

СТРАНА Б.
СКЛАДЧАТЫЙ УРАЛ

- 14 ОБЛАСТЬ ЗАПАДНЫХ
УВАЛИСТЫХ
ПРЕДГОРИЙ - III
- 15 ОБЛАСТЬ ГОРНОГО УРАЛА - IV
среднегорный Северный
Урал
- 16 низкогорный Средний
Урал

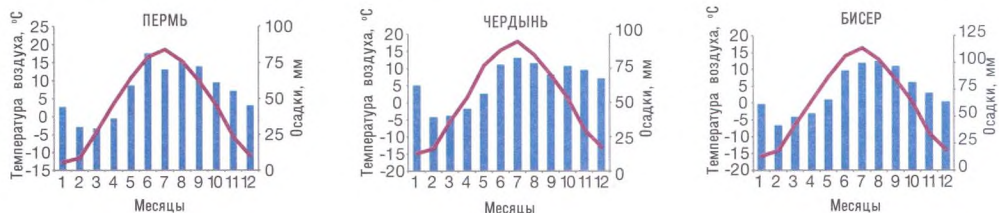
ГРАНИЦЫ

- стран
- областей
- районов

КЛИМАТ

Климат на всей территории Пермского края умеренно континентальный умеренного климатического пояса.

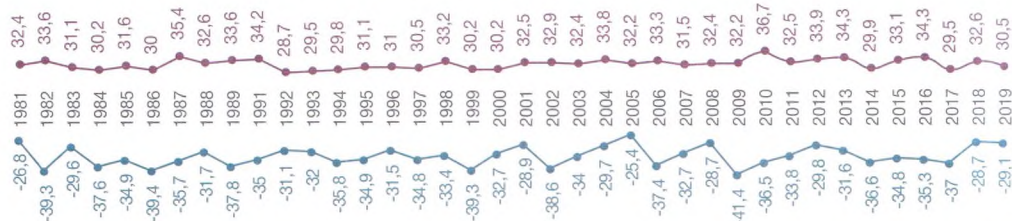
КЛИМАТОГРАММЫ (средние значения за 1981 - 2010 гг.)



РОЗЫ ВЕТРОВ

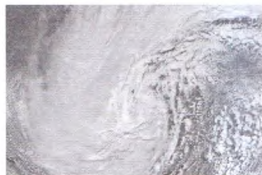


ТЕМПЕРАТУРНЫЕ МАКСИМУМЫ И МИНИМУМЫ В ПЕРМИ (за 1981 - 2019 гг.), °С

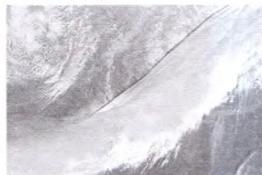


КЛИМАТИЧЕСКИЕ РЕКОРДЫ В ПЕРМИ И ПЕРМСКОМ КРАЕ

ПОКАЗАТЕЛЬ	ЗНАЧЕНИЕ	ДАТА	МЕСТО
Абсолютный минимум температуры	-55,1°С	31.12.1978	Бол. Соснова
Абсолютный максимум температуры	38,2°С	30.07.2010	Верещагино
Самый холодный месяц (Пермь)	-25,9°С	Январь 1969	Пермь
Самый жаркий месяц (Пермь)	22,3°С	Июль 1988	Пермь
Абсолютный суточный максимум осадков	132 мм	19.07.2007	Бисер
Абсолютный максимум осадков за 12 ч	114 мм	25.06.2015	Губаха
Самый дождливый месяц	285 мм	Июль 2007	Бисер
Самый дождливый месяц (Пермь)	241 мм	Август 2019	Пермь
Самый сухой месяц (Пермь)	1 мм	Апрель 2002	Пермь
Самое высокое атмосферное давление	783 мм рт. ст.	12.03.1995	Пермь
Самое низкое атмосферное давление	710 мм рт. ст.	07.12.2015	Пермь
Самый сильный порыв ветра	35 м/с	10.06.1984	Коса
Самый крупный град	70 мм	20.08.2008	дер. Протасы Пермского района

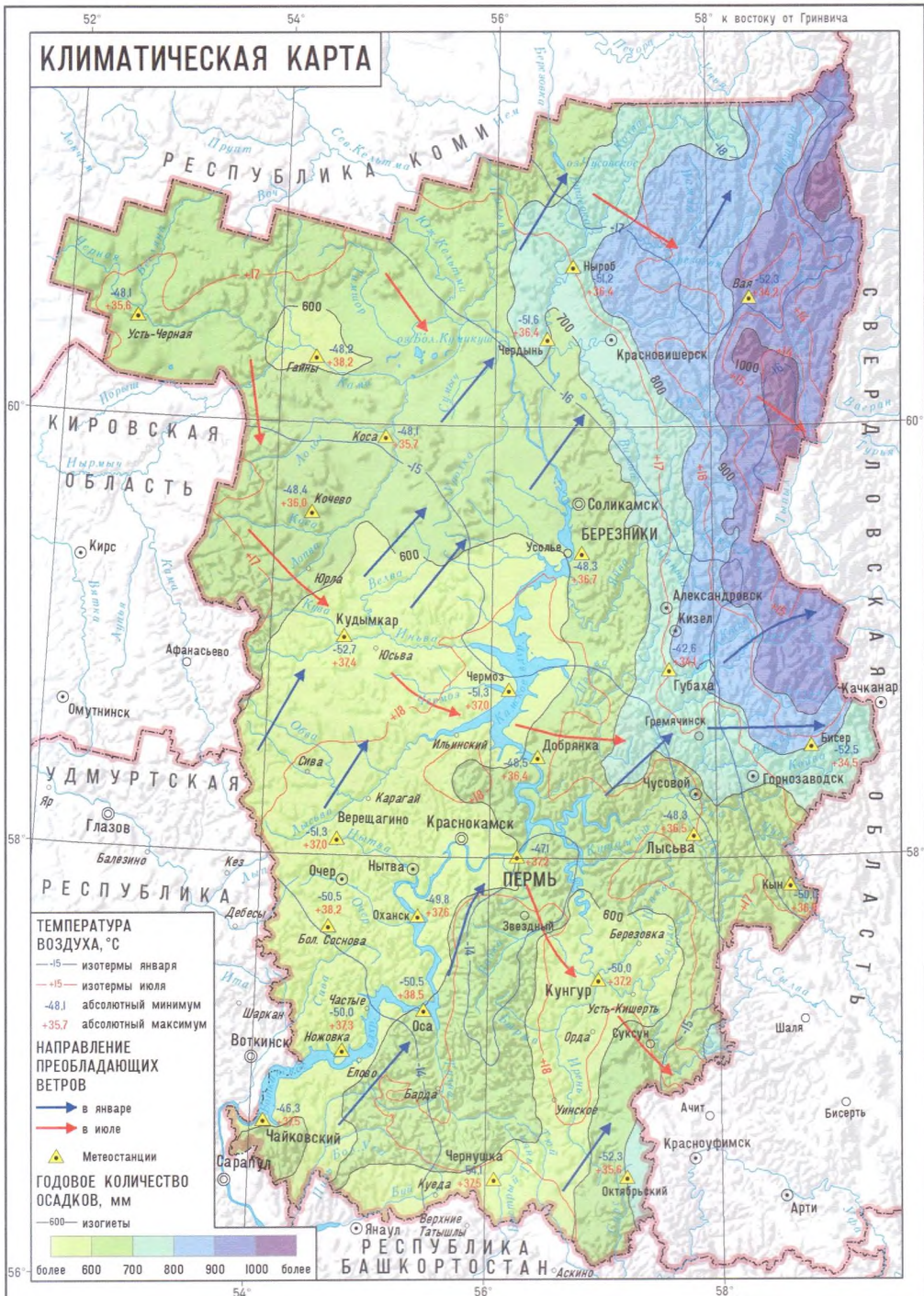


Циклон с сильными осадками над Пермским краем 7 июня 2003 г.



Контрастный холодный фронт над Пермским краем 23 апреля 2005 г.

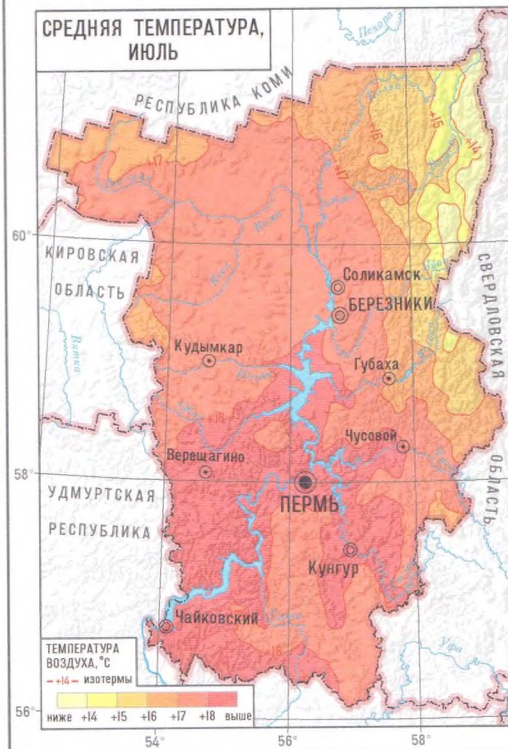
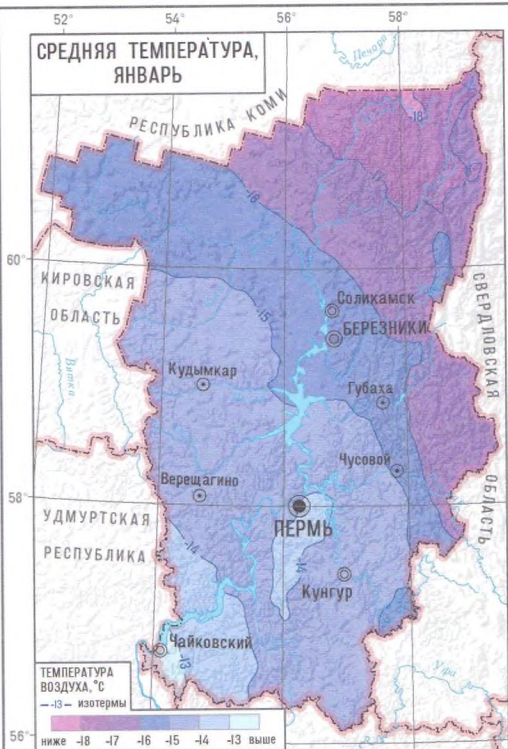
КЛИМАТИЧЕСКАЯ КАРТА

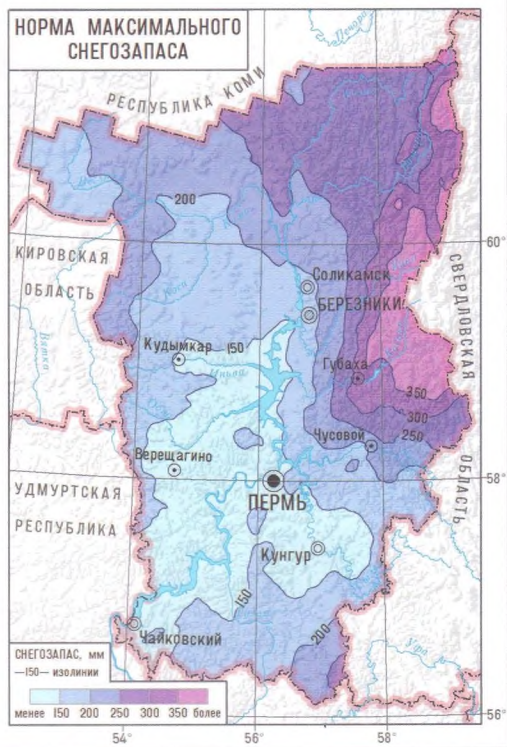


1 : 2 500 000

в 1 сантиметре 25 километров

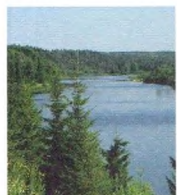
0 50 100 км





ПОВЕРХНОСТНЫЕ ВОДЫ

РЕКИ



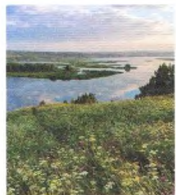
Кама

Вишера

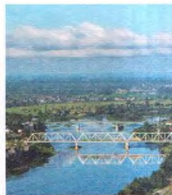
29 179
всего рек
в Пермском
крае

90 014 км
общая
протяженность
рек

0,56 км/км²
густота речной сети —
1-ое место в Приволжском ФО



Сылва

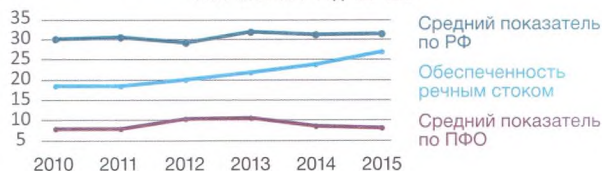


Чусовая

РЕЧНОЙ СТОК,
КУБ. КМ / ГОД



ОБЕСПЕЧЕННОСТЬ НАСЕЛЕНИЯ ПЕРМСКОГО КРАЯ РЕСУРСАМИ РЕЧНОГО СТОКА,
ТЫС. КУБ. М / ГОД НА ЧЕЛ.



ОЗЕРА

3 200 км²
общая площадь
озер, вдхр.

90 %
общей площади
= Камское и
Воткинское вдхр.

5 800
озер, в т. ч. орудов
и вдхр.

690
озер с площадью
> 0,01 км²

ОЗЕРНОСТЬ



ПО ПРОИСХОЖДЕНИЮ В ПЕРМСКОМ
КРАЕ РАСПРОСТРАНЕНЫ ОЗЕРА

Пойменные
(старицы)



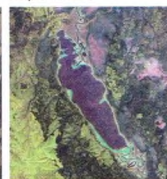
Старицы в
пойме Вишеры

Реликтовые
(болотные)



Нюхти

Эрозионно-
карстовые



Чусовское

БОЛОТА

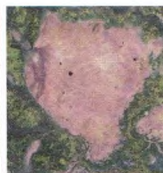
3 698 км²
общая площадь
болот

2,31 %
от площади
Пермского края

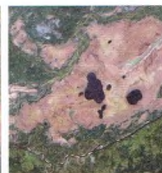
КРУПНЕЙШИЕ БОЛОТА РАСПОЛОЖЕНЫ НА СЕВЕРЕ КРАЯ



Селищенское



Бызимское



Большое Камское



Джурич-Нюр



ВОДОХРАНИЛИЩА

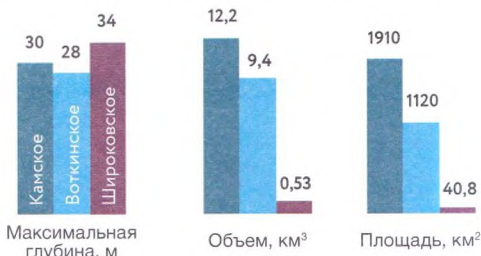
Камское Воткинское Широковское

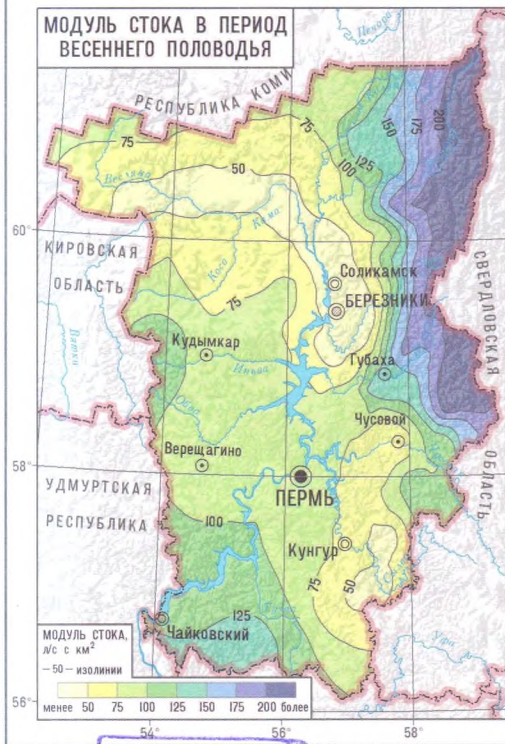


На терри-
тории края
расположено
3 крупных
водохрани-
лища

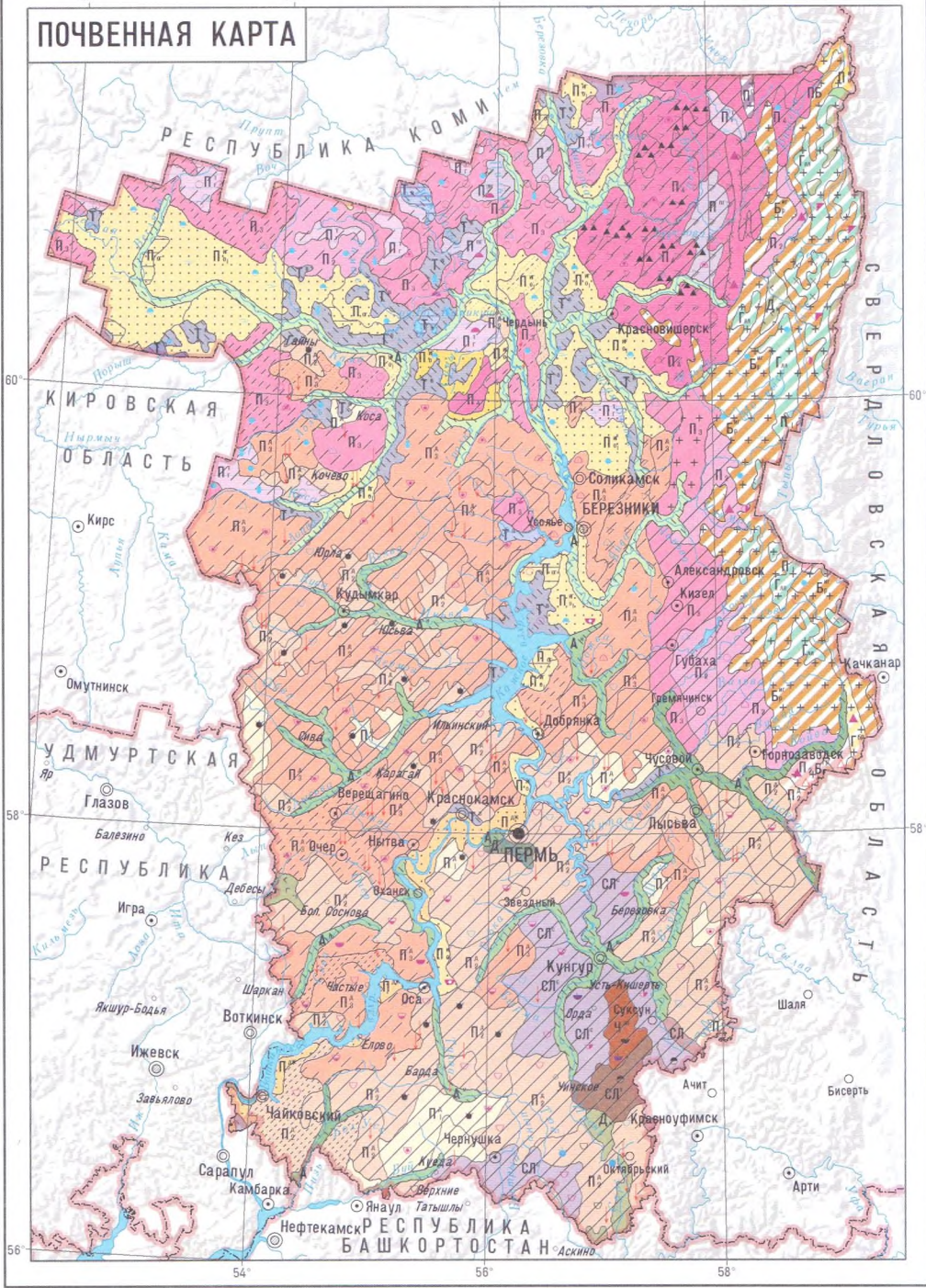
Показатель	Камское	Воткинское	Широковское
Площадь	1910 км ²	1120 км ²	40,8 км ²
Объем	12,2 км ³	9,4 км ³	0,53 км ³
Глубина	30 м	28 м	34 м
Год наполнения	1954 год	1964 год	1948 год

СРАВНИТЕЛЬНЫЕ ДИАГРАММЫ ТРЕХ ВОДОХРАНИЛИЩ





ПОЧВЕННАЯ КАРТА



1 : 2 500 000

в 1 сантиметре 25 километров

0 12.5 25 50 75 100 КМ

ТИПЫ ПОЧВ

ПОЧВЫ ТАЙГИ И ШИРОКОЛИСТВЕННЫХ ЛЕСОВ

- П^г Глее-подзолистые
- П₁ Подзолистые, преимущественно мелкоподзолистые
- П₂ Подзолистые, преимущественно неглубокоподзолистые
- П₃ Подзолистые, преимущественно глубокоподзолистые
- П₄ Подзолистые, преимущественно сверхглубокоподзолистые
- П^{гг} Подзолистые поверхностно-глеватые
- П^{гг} Торфяно- и торфянисто-подзолисто-глеевые
- П^{гг} Дерново-подзолистые преимущественно мелко- и неглубокоподзолистые
- П₂ Дерново-подзолистые преимущественно неглубокоподзолистые
- П₃ Дерново-подзолистые преимущественно глубокоподзолистые
- П^{жж} Дерново-подзолистые иллювиально-железистые
- П^{жж} Подзолы иллювиально-железистые и иллювиально-гумусовые без разделения (подзолы иллювиально-мало и многогумусовые)
- П^{жж} Подзолы иллювиально-железистые (подзолы иллювиально-малогумусовые)
- П_{ог} Подзолы глеевые торфянистые и торфяные, преимущественно иллювиально-гумусовые
- ПБ Подбурты таежные (без разделения)
- Б^{жж} Буро-таежные иллювиально-гумусовые (буроземы грубогумусовые иллювиально-гумусовые)
- Б^{жж} Буро-таежные (буроземы грубогумусовые)
- Д_ж Дерново-карбонатные (включая выщелоченные и оподзоленные)
- Д_г Дерново-глеевые и перегнойно-глеевые
- Д_г Дерново-подзолистые поверхностно-глеватые преимущественно глубокие и сверхглубокие
- Б_{жж} Буро-таежные иллювиально-гумусовые (буроземы грубогумусовые иллювиально-гумусовые)
- Д_г Дерново-подзолистые преимущественно сверхглубокоподзолистые

ПОЧВЫ ШИРОКОЛИСТВЕННЫХ ЛЕСОВ И ЛЕСОСТЕПЕЙ

- СЛ^с Светло-серые лесные
- СЛ Серые лесные
- СЛ^т Темно-серые лесные
- СЛ^т Серые лесные остаточо-карбонатные

ПОЧВЫ СТЕПЕЙ

- Ч^{зн} Черноземы оподзоленные

ГИДРОМОРФНЫЕ ПОЧВЫ

- Т^в Торфяные болотные верховые
- Т^п Торфяные болотные переходные
- Т^н Торфяные болотные низинные

ПОЙМЕННЫЕ И МАРШЕВЫЕ ПОЧВЫ

- А Пойменные кислые
- А^с Пойменные слабокислые и нейтральные
- А^т Пойменные заболоченные

ПОЧВЫ ГОРНЫХ ТЕРРИТОРИЙ

- Г^{лл} Горные лесо-луговые
- Г^{пр} Горные примитивные

КОМПЛЕКСЫ ПОЧВ АРКТИКИ, ТУНДРЫ И ТАЙГИ

- Грядово-мочажинные
- Т^в Торфяные болотные верховые и торфяные болотные переходные

ПОЧВООБРАЗУЮЩИЕ ПОРОДЫ

- Глинистые и тяжелоуглинистые
- Глинистые и тяжелоуглинистые щебнистые
- Известняки и другие карбонатные породы
- Кислые метаморфические и изверженные
- Легкосуглинистые
- Основные метаморфические и изверженные
- Песчаные
- Песчаные и супесчаные, подстилаемые суглинистыми и глинистыми породами
- Плотные глины
- Сланцы
- Среднесуглинистые
- Среднесуглинистые валунные и галечниковые
- Среднесуглинистые щебнистые
- Супесчаные
- Супесчаные на слоистых песчаных и супесчаных породах
- Частая смена по глубине и площади пород различного состава с преобладанием суглинков и глин

ВОДНАЯ ЭРОЗИЯ

- слабая
- средняя

КАМЕНИСТОСТЬ

- слабая
- средняя
- сильная

САМЫЕ РАСПРОСТРАНЕННЫЕ ТИПЫ ПОЧВ В РАЗРЕЗАХ



Подолистая Горно-луговая Дерново-карбонатная Дерново-подолистая Серая лесная

СОСТАВ ПОЧВЕННОГО ПОКРОВА



ТИПЫ РАСТИТЕЛЬНОСТИ

- | | | | |
|----|----------------------------------------------------------------------------------------------------------------------------------|----|-------------------------------------------------------------------------------|
| 1 | Берёзово-сосновые с карликовой берёзкой кустарничково-осоково-сфагновые мозаичные болота | 18 | Сосновые пушицево-кустарничково-сфагновые болота |
| 2 | Берёзовые и осиново-берёзовые травяно-кустарничковые и травяные леса | 19 | Сосновые с берёзой кустарничковые долгомошные и сфагновые леса |
| 3 | Берёзовые и осиновые с участием липы и ильма неморальнотравяные леса | 20 | Ивняки - заболоченные леса (согры) - темнохвойные леса - пойменные луга |
| 4 | Берёзовые и сосново-берёзовые травяно-кустарничковые леса | 21 | Кассандрово-морозково-сфагновые таежные болота |
| 5 | Берёзовые кустарничково-травяные зеленомошные и долгомошно-сфагновые леса | 22 | Осоковые и осоково-гипновые, иногда с участием сфагнов, болота |
| 6 | Осиново-берёзовые с липой травяные леса | 23 | Кедрово-еловые и еловые горные кустарничково-лишайничково-моховые леса |
| 7 | Широколиственно-пихтово-еловые неморальнотравяные леса | 24 | Кедрово-еловые и еловые травяно-кустарничковые сфагновые и долгомошные леса |
| 8 | Равнинные пихтово-еловые травяно-кустарничковые зеленомошные леса | 25 | Кедрово-еловые с березой травяно-кустарничковые долгомошные и сфагновые леса |
| 9 | Пихтово-еловые с подлеском из липы неморальнотравяные леса | 26 | Кустарничково-моховые североуральские горные тундры |
| 10 | Пихтово-еловые травяно-кустарничковые и травяные с несомкнутым моховым покровом леса | 27 | Горные пихтово-еловые с липой в подлеске травяно-кустарничковые леса |
| 11 | Вычегодские еловые зеленомошно-кустарничковые с мелкотравьем леса | 28 | Горные пихтово-еловые с примесью кедра и с липой в подлеске леса |
| 12 | Еловые и березовые криволесья в сочетании с высокогорными лугами | 29 | Сельскохозяйственные земли на месте закамско-волжско-уральских луговых степей |
| 13 | Еловые кустарничково-травяные сфагновые и долгомошные леса | 30 | Сельскохозяйственные земли на месте подтаёжных лесов |
| 14 | Сосновые кустарничково-зеленомошные леса | 31 | Сельскохозяйственные земли на месте среднетаёжных еловых лесов |
| 15 | Сосновые кустарничково-зеленомошные леса в сочетании с сосновыми сфагновыми лесами и сфагновыми переходными и верховыми болотами | 32 | Сельскохозяйственные земли на месте среднетаёжных лесов |
| 16 | Сосновые кустарничково-лишайниковые леса | 33 | Сельскохозяйственные земли на месте южнотаёжных лесов |
| 17 | Сосновые кустарничково-травяные в сочетании с сосновыми лишайниковыми лесами | 34 | Сельскохозяйственные земли на месте средне- и южнотаёжных сосновых лесов |

120 145 км²

70-76 %

4 → 28 → 137 → ~ 40 000

площадь земель
лесного фонда

лесопокрываемая площадь
Пермского края

лесорастительных районов лесничеств участков лесничеств кварталов

ЛЕСИСТОСТЬ ПО МУНИЦИПАЛЬНЫМ ОБРАЗОВАНИЯМ КРАЯ

Чернушинский
городской округ

30,4 - 91,1 %

Горнозаводский
городской округ

Леса заповедников Вишерский и Басеги
не относятся к лесному фонду

СТРУКТУРА ОТДЕЛОВ ФЛОРЫ, в % от общего числа видов



ДОЛЯ ГРУПП ПОРОД, в % от покрытой лесом площади



СООТНОШЕНИЕ БИОМОРФНЫХ ГРУПП ВО ФЛОРЕ, в % от общего числа видов



РАСПРЕДЕЛЕНИЕ ДРЕВЕСНЫХ ПОРОД ПО ЗАПАСАМ ДРЕВЕСИНЫ, МЛН М³



Вторичные леса с преобладанием мелколиственных пород

ЖИВОТНЫЙ МИР



МЛЕКОПИТАЮЩИЕ

- КН куница
- Л лось
- БМ бурый медведь
- СО северный олень
- БР барсук
- З заяц-русак
- Б бобр
- КБ кабан
- ЛС лиса
- ОН ондатра
- В волк
- Р рысь
- Н европейская норка
- В выдра
- КС косуля
- РС розомаха

ПТИЦЫ

- К кобчик
- Г грач
- ЛБ лебедь - шипун
- БЛ болотный лунь
- П черношейная поганка
- ГЛ глухарь
- СК скопа

Повсеместно распространены: белка, бурндук, дрозд, дятел, заяц-беляк, полевка, речные утки, рябчик, северная мышька, сова

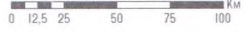
Красным цветом показаны малочисленные виды

ФАУНИСТИЧЕСКИЕ РАЙОНЫ

- Камско-Вишерское Приуралье
- Пермско-Карагайский
- Верхнее Прикамье
- Южный (Кунгурский)

1 : 2 500 000

в 1 сантиметре 25 километров



52°

54°

56°

58° к востоку от Гринвича

ФИЗИКО-ГЕОГРАФИЧЕСКОЕ РАЙОНИРОВАНИЕ (по Н.Н. Назарову)



1 : 2 500 000

в 1 сантиметре 25 километров

0 10 20 30 40 50 60 70 80 90 100 110 120 130 140 150 160 170 180 190 200 210 220 230 240 250 260 270 280 290 300 310 320 330 340 350 360 370 380 390 400 410 420 430 440 450 460 470 480 490 500 510 520 530 540 550 560 570 580 590 600 610 620 630 640 650 660 670 680 690 700 710 720 730 740 750 760 770 780 790 800 810 820 830 840 850 860 870 880 890 900 910 920 930 940 950 960 970 980 990 1000

НАСЕЛЕНИЕ

ДИНАМИКА ЧИСЛЕННОСТИ НАСЕЛЕНИЯ
на современной территории
Пермского края, тыс. чел.



ДЕМОГРАФИЧЕСКИЕ АНТИРЕКОРД И РЕКОРД ДЛЯ 1990-Х — 2010-Х ГОДОВ

2010
- 73 100
человек

Наиболее высокий показатель абсолютной убыли населения, по сравнению с прошлым годом

2013
+ 3 400
человек

Наиболее высокий показатель абсолютного прироста населения, по сравнению с прошлым годом

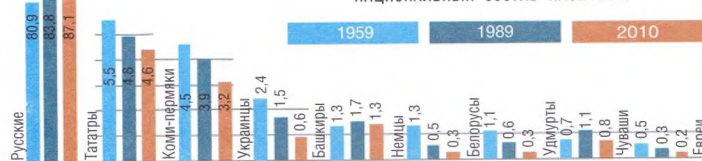
РАСПРЕДЕЛЕНИЕ НАСЕЛЕНИЯ ПО ВОЗРАСТНЫМ ГРУППАМ



РАСПРЕДЕЛЕНИЕ ЧИСЛА МИГРАНТОВ по основным потокам передвижения в 2018 г.



НАЦИОНАЛЬНЫЙ СОСТАВ НАСЕЛЕНИЯ



ЭТНОЛИНГВИСТИЧЕСКАЯ КЛАССИФИКАЦИЯ НАРОДОВ

Основные языковые семьи и группы Пермского края

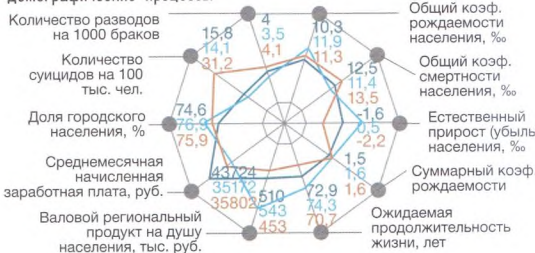


ДИНАМИКА ЧИСЛЕННОСТИ НАСЕЛЕНИЯ ГОРОДА ПЕРМЬ, тыс. чел.
с 1995 г. — на 1 января соответствующего года

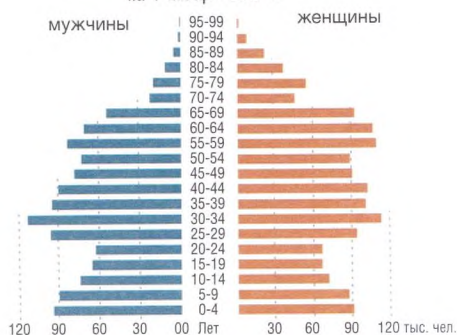


ОБЩАЯ ДЕМОГРАФИЧЕСКАЯ СИТУАЦИЯ В ПЕРМСКОМ КРАЕ
(в сравнении с показателями РФ и РЕСПУБЛИКИ ТАТАРСТАН) в 2018 году

СОЦИАЛЬНО-ЭКОНОМИЧЕСКИЕ ПОКАЗАТЕЛИ, определяющие демографические процессы



ВОЗРАСТНО-ПОЛОВАЯ СТРУКТУРА НАСЕЛЕНИЯ на 1 января 2018 г.



РЕЛИГИОЗНЫЕ ОРГАНИЗАЦИИ

457
религиозных организаций

24
религиозные конфессии

ОСНОВНЫЕ РЕЛИГИИ И НАРОДЫ

Православие Русские, украинцы, белорусы, коми-пермяки, коми-зырянцы, удмурты, мордва, чуваши, осетины, грузины, эстонцы (частично) и др.

Старообрядчество Русские **Ислам** (суннитского толка) Татары, башкины, казахи, киргизы, азербайджанцы, чеченцы и др.

Армянская апостольская церковь Армяне

Лютеранство Немцы, эстонцы, финны **Католицизм** Поляки, белорусы (частично), латвийцы, литовцы **Иудаизм** Евреи **Традиционные верования**, в том числе язычество, марийцы, коми-пермяки, удмурты (частично)

52° 54° 56° 58° к востоку от Гринвича

ЧИСЛЕННОСТЬ НАСЕЛЕНИЯ

РЕСПУБЛИКА КОМИ

КИРОВСКАЯ
ОБЛАСТЬ

С В Е Р Д Л О В С К А Я
О Б Л А С Т Ъ

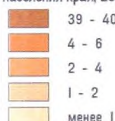
ЧИСЛЕННОСТЬ НАСЕЛЕНИЯ
(по муниципальным образованиям,
чел. на 1 января 2016 г.)



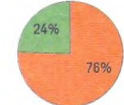
СОСТАВ НАСЕЛЕНИЯ
(по муниципальным образованиям,
в процентах от общей численности
населения муниципалитета, 2016 г.)



ДОЛЯ ЧИСЛЕННОСТИ НАСЕЛЕНИЯ
(по муниципальным образованиям,
в процентах от общей численности
населения края, 2016 г.)



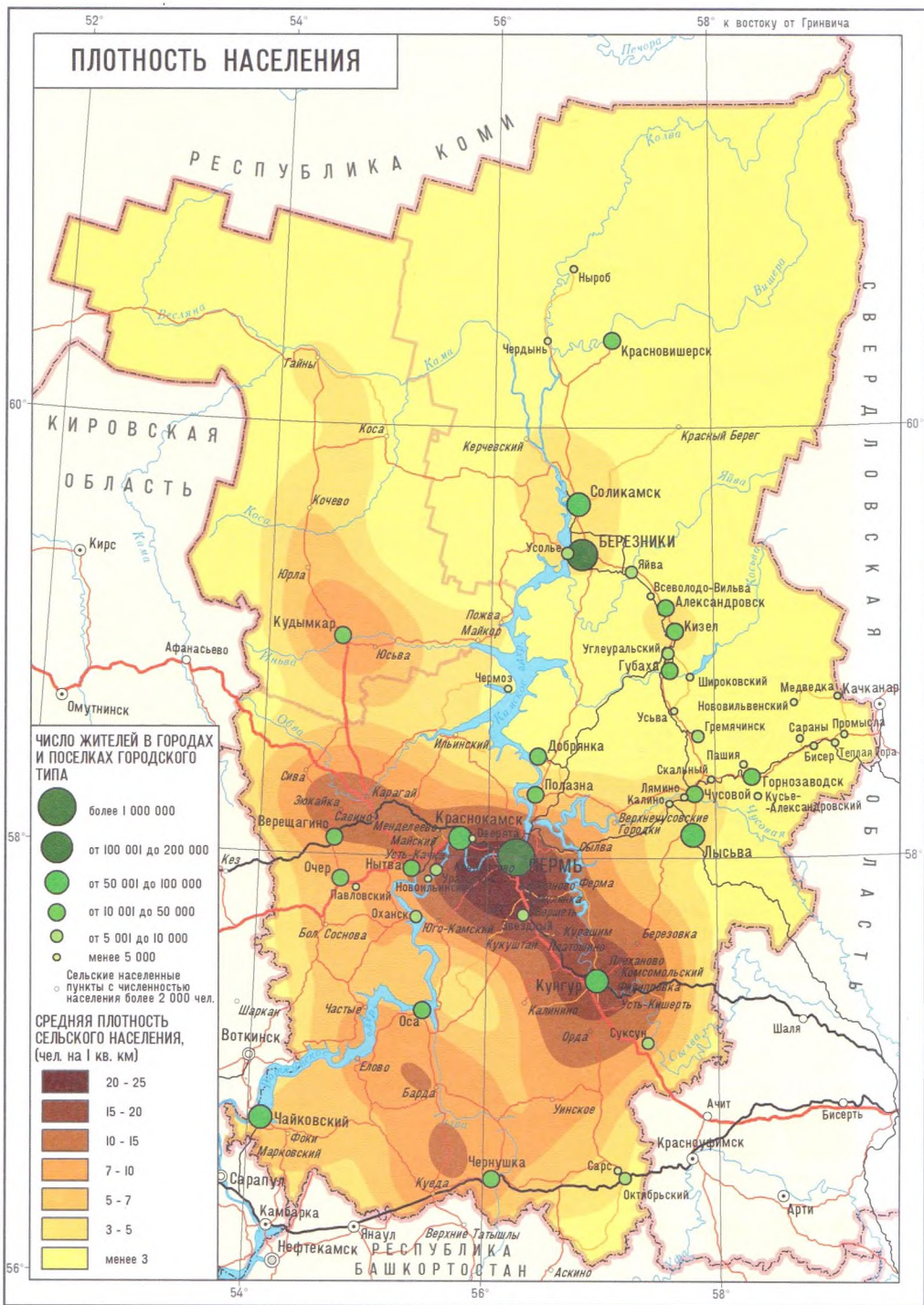
Пермский край
Численность населения
2 637 032
(1 января 2016 г.)



1 : 2 500 000

в 1 сантиметре 25 километров





52°

54°

56°

58° к востоку от Гринвича

ЕСТЕСТВЕННОЕ ДВИЖЕНИЕ НАСЕЛЕНИЯ

РЕСПУБЛИКА КОМИ

КИРОВСКАЯ ОБЛАСТЬ

С В Е Р Д Л О В С К А Я О Б Л А С Т Ъ

ЕСТЕСТВЕННЫЙ ПРИРОСТ (УБЫЛЬ)
(по муниципальным образованиям,
чел. на 1 000 чел. населения,
в среднем за год)

■ 1989 г.
■ 2002 г.
■ 2010 г.
■ 2015 г.

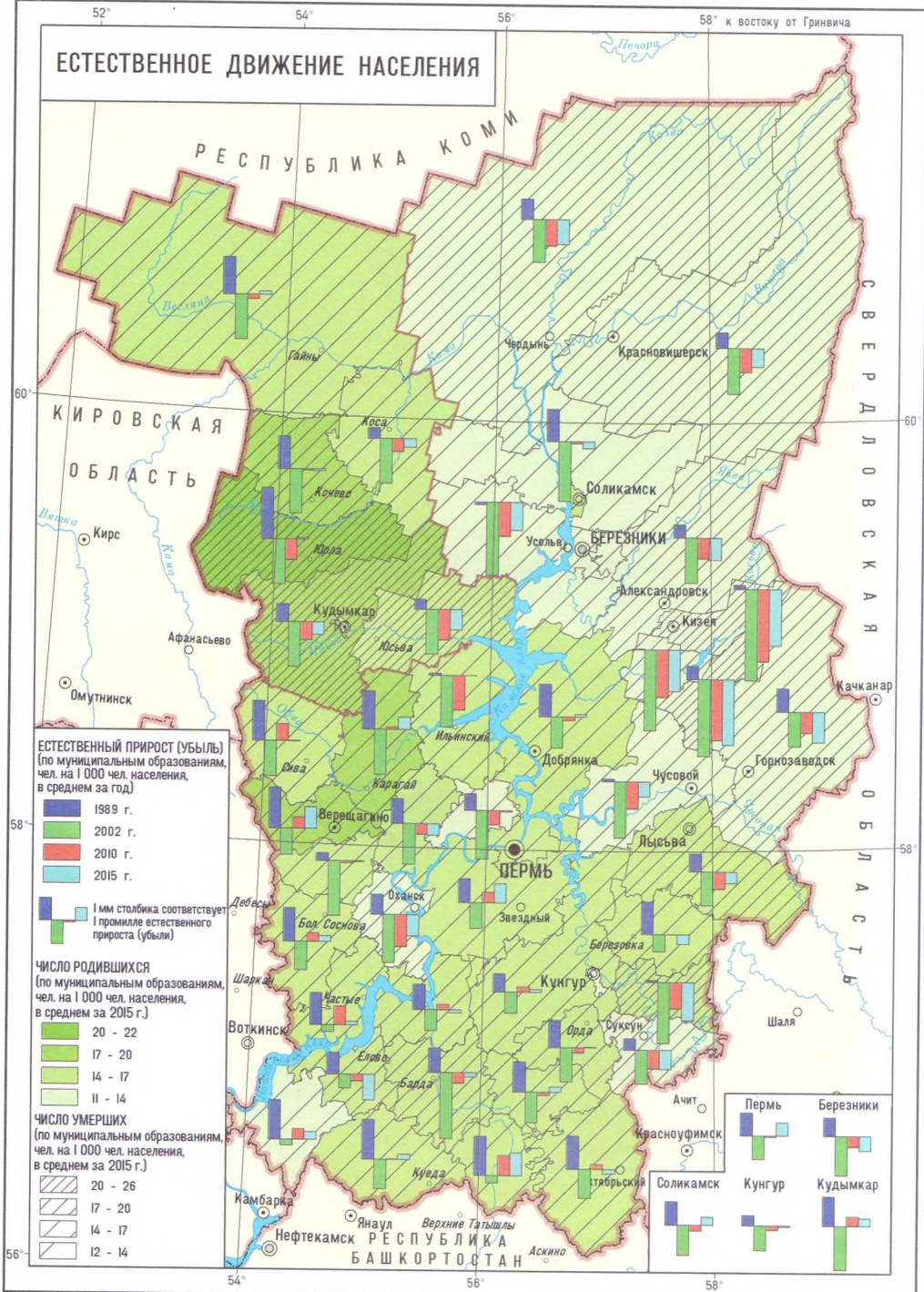
■ 1 мм столбика соответствует
1 промилле естественного
прироста (убыли)

ЧИСЛО РОДИВШИХСЯ
(по муниципальным образованиям,
чел. на 1 000 чел. населения,
в среднем за 2015 г.)

■ 20 - 22
■ 17 - 20
■ 14 - 17
■ 11 - 14

ЧИСЛО УМЕРШИХ
(по муниципальным образованиям,
чел. на 1 000 чел. населения,
в среднем за 2015 г.)

■ 20 - 26
■ 17 - 20
■ 14 - 17
■ 12 - 14



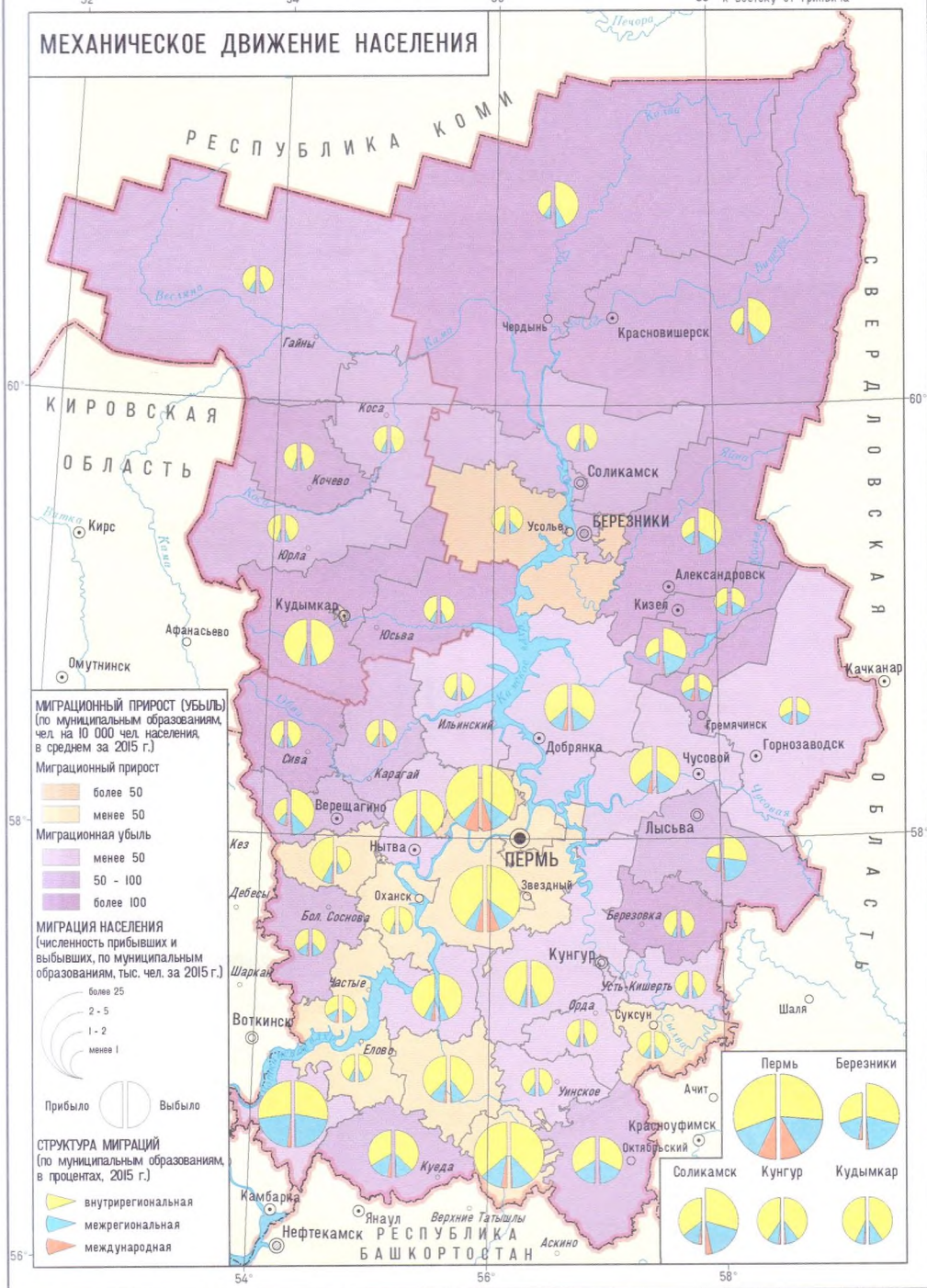
1 : 2 500 000

в 1 сантиметре 25 километров

0 12.5 25 50 75 100
Км

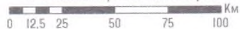
52° 54° 56° 58° к востоку от Гринвича

МЕХАНИЧЕСКОЕ ДВИЖЕНИЕ НАСЕЛЕНИЯ



1 : 2 500 000

в 1 сантиметре 25 километров



СОЦИАЛЬНАЯ ИНФРАСТРУКТУРА

ТЕАТРЫ

22 театра

действуют в Пермском крае

10-е место

по количеству зрителей в театрах среди регионов РФ

Пермский балет

уникальное явление в культурной жизни страны и бренд края

1807 год

открыт первый театр в Уральском Прикамье

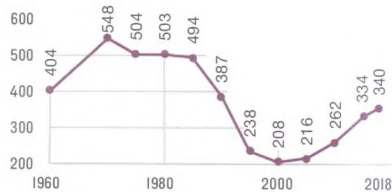
1880 год

построено здание Пермского академического театра оперы и балета

1941-1944 гг.

в Перми в эвакуации работал современный Мариинский театр (г. Санкт-Петербург)

ЧИСЛЕННОСТЬ ЗРИТЕЛЕЙ ТЕАТРОВ, чел. на 1000 населения



Пермский театр юного зрителя



Ками-Пермяцкий национальный драматический театр



Пермский академический театр оперы и балета им. П. И. Чайковского



Пермский академический Театр-Театр

МУЗЕИ

63 музея

действуют в Пермском крае

40-е место

по количеству посещений музеев среди регионов РФ

1890 год

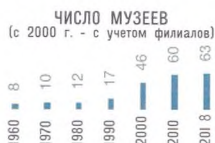
основан первый музей в Пермской губернии

«Хохловка»

архитектурно-этнографический музей под открытым небом

«Пермь-36»

Мемориальный музей-заповедник политических репрессий



ЧИСЛО ПОСЕЩЕНИЙ МУЗЕЕВ, чел. на 1000 населения



ОБРАЗОВАНИЕ

10

высших учебных заведений

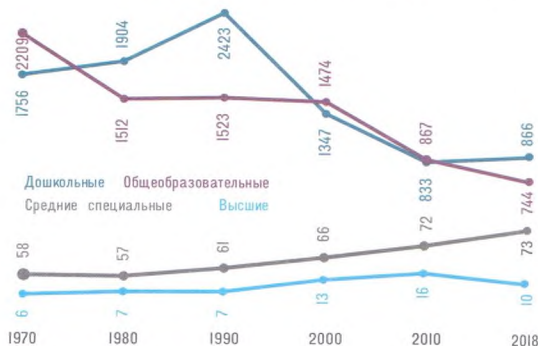
1916 год

открытие первого университета на Урале

1 600

иностранных студентов из 52 стран в 2018 г.

КОЛИЧЕСТВО ОБРАЗОВАТЕЛЬНЫХ УЧРЕЖДЕНИЙ, ед.



Пермский государственный национальный исследовательский университет

ДИНАМИКА ЧИСЛЕННОСТИ ОБУЧАЮЩИХСЯ В УЧЕБНЫХ ЗАВЕДЕНИЯХ, тыс.чел.



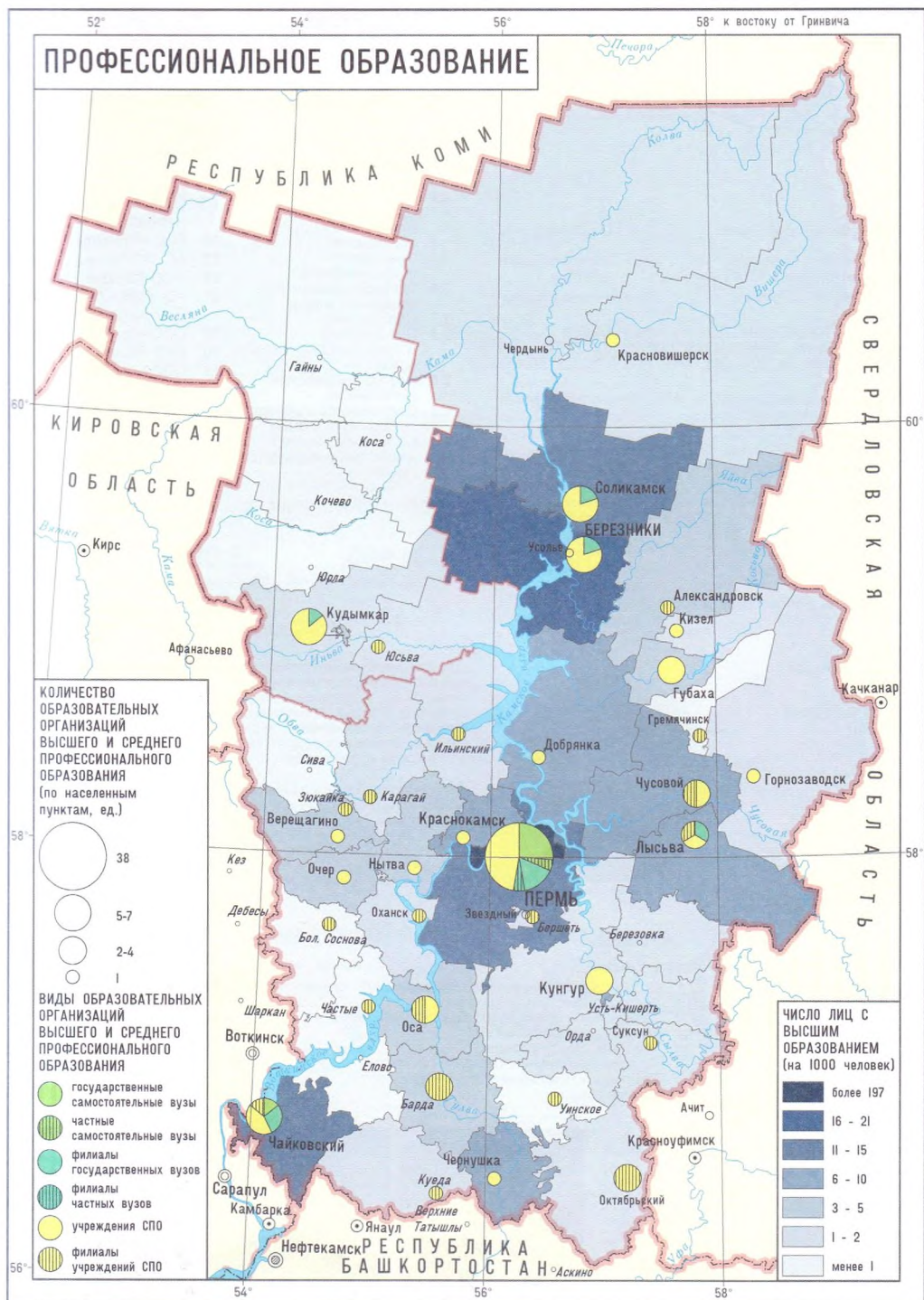
52°

54°

56°

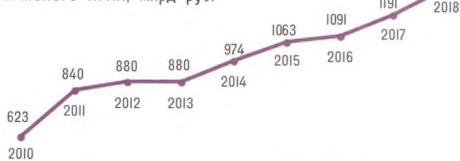
58° к востоку от Гринвича

ПРОФЕССИОНАЛЬНОЕ ОБРАЗОВАНИЕ



ЭКОНОМИКА

ДИНАМИКА ВРП
(валовой добавленной стоимости)
ПЕРМСКОГО КРАЯ, млрд руб.



503,8 тыс. руб./чел.

ВРП Пермского края на душу населения в 2018 г.
26-е место в России

1 318,5 млрд руб.

ВРП Пермского края в 2018 г.
16-е место в России

СТРУКТУРА ОТГРУЖЕННЫХ ТОВАРОВ СОБСТВЕННОГО ПРОИЗВОДСТВА ПО ОБРАБАТЫВАЮЩИМ ВИДАМ ДЕЯТЕЛЬНОСТИ ПЕРМСКОГО КРАЯ ЗА 2018 ГОД, % К ИТОГУ ОБЩЕЙ СТОИМОСТИ

36	Кокс и нефтепродукты; резин, и пластмас. изделия	4,6	Бумага и бумажные изделия
25	Химические вещества и продукты; лекарств. средства	2,8	Ремонт и монтаж машин и оборудования
8	Машины и оборудование	1,8	Прочая неметаллическая минеральная продукция
7,7	Металлургическое производство	1,6	Обработка древесины и изделия из дерева
5,7	Пищевые продукты; напитки; табачные изделия	0,7	Текстильные изделия; одежда; кожа и изделия из кожи
5	Машины и оборудование	0,4	Мебель; прочие готовых изделий

СТРУКТУРА ВАЛОВОЙ ДОБАВЛЕННОЙ СТОИМОСТИ ПЕРМСКОГО КРАЯ ПО ВИДАМ ЭКОНОМИЧЕСКОЙ ДЕЯТЕЛЬНОСТИ, 2018 г., в % к итогу

30	Обрабатывающие производства
22	Добыча полезных ископаемых
9,8	Транспорт и хранение
9,8	Торговля, ремонт техники
4,2	Строительство
4,1	Государственное управление и социальное обеспечение
4,1	Операции с недвижимостью
3,6	Здравоохранение и социальные услуги
2,7	Образование
2,7	Обеспечение электроэнергий, паром и водой
2,6	Научно-техническая деятельность
2,2	Деятельность в области информации и связи
2,2	Сельское и лесное хозяйство, рыбоводство
3,5	Прочее

ТОП-15 ПРЕДПРИЯТИЙ ПЕРМСКОГО КРАЯ ПО ОБЪЕМАМ ВЫРУЧКИ, 2017 г., млрд руб.

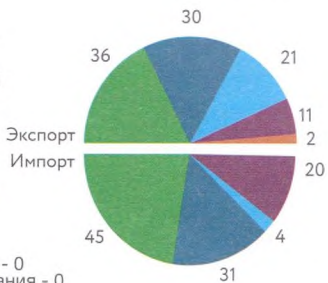
297	ООО «ЛУКОЙЛ-Пермнефтеоргсинтез»
248	ООО «ЛУКОЙЛ-Пермь»
136	ПАО «Уралкалий»
67	ООО «ЛУКОЙЛ-Пермнефтепродукт-Чайковский»
65	ООО «Газпром трансгаз Чайковский»
38	ПАО «Пермзинегазобит»
25	АО «ЭР-Телеком Холдинг»
23	ООО ТД «Уралхим»
21	АО «ОДК – Пермские моторы»
20	ООО «Камский кабель»
20	ПАО «Метафракс»
18	ООО «Газпром межрегионгаз Пермь»
13	ООО «Новатэк Пермь»
12	АО «Соликамскбумпром»
11	АО «ОДК – Авиадвигатель»

СРЕДНЕСЯЧНАЯ НОМИНАЛЬНАЯ НАЧИСЛЕННАЯ ЗАРАБОТНАЯ ПЛАТА, 2018 г., руб.

31 990	35 802	43 724
по ПФО	в Пермском крае	по РФ
1 265 тыс. чел.	численность экономически активного населения Пермского края	

ВНЕШНИЕ ОБОРОТЫ ПРОДУКЦИИ ИЗ ПЕРМСКОГО КРАЯ ПО РЕГИОНАМ МИРА, 2017 г., %

Европа, без СНГ
Азия, без СНГ
Америка
Страны СНГ
Африка - импорт - 0
Австралия и Океания - 0



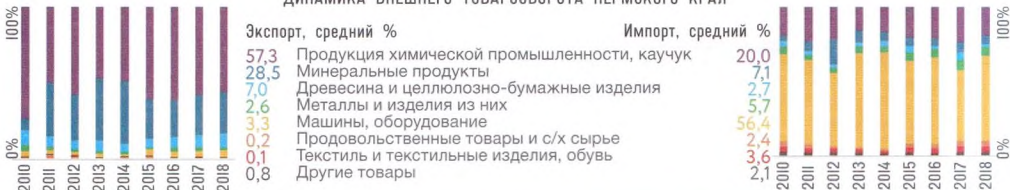
Для стимулирования региональной экономики, привлечения инвестиций, поддержки малого и среднего бизнеса, активизации социально-экономического развития на отдельных территориях в Пермском крае созданы:

Региональный фонд развития промышленности
Агентство инвестиционного развития
Инновационный территориальный кластер «Технополис "Новый Звездный"»

Региональные промышленные кластеры «Фотоника», «Композитные материалы», фармацевтический, сельскохозяйственного машиностроения, информационных технологий

Территории опережающего социально-экономического развития (ТОСЭР) «Чусовой» и «Нытва»

ДИНАМИКА ВНЕШНЕГО ТОВАРООБОРОТА ПЕРМСКОГО КРАЯ



СТРУКТУРА ЗАНЯТЫХ ПО ВИДАМ ЭКОНОМИЧЕСКОЙ ДЕЯТЕЛЬНОСТИ, 2018 г., %

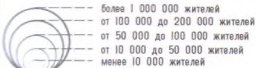


Промышленность
Общественно-значимые услуги
Торговля и ремонт
Строительство и транспорт
Наука, связь и IT
Сельское и лесное хозяйство
Другие



ЭКОНОМИЧЕСКАЯ КАРТА

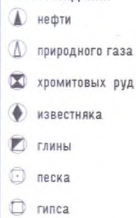
ЛЮДНОСТЬ НАСЕЛЕННЫХ ПУНКТОВ



РЕСПУБЛИКА КОМИ

ДОБЫВАЮЩАЯ ПРОМЫШЛЕННОСТЬ

МЕСТОРОЖДЕНИЯ



ЭЛЕКТРОСТАНЦИИ



ОБРАБАТЫВАЮЩАЯ ПРОМЫШЛЕННОСТЬ



СЕЛЬСКОЕ ХОЗЯЙСТВО



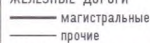
С В Е Р Д Л О В С К А Я

О Б Л А С Т Ъ

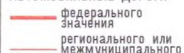
РЕСПУБЛИКА
БАШКОРТОСТАН

ПУТИ СООБЩЕНИЯ

ЖЕЛЕЗНЫЕ ДОРОГИ



АВТОМОБИЛЬНЫЕ ДОРОГИ



Аэропорты



Речные порты



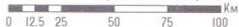
ТОПЛИВНАЯ ПРОМЫШЛЕННОСТЬ И ЭЛЕКТРОЭНЕРГЕТИКА



- ДОБЫВАЮЩАЯ ПРОМЫШЛЕННОСТЬ МЕСТОРОЖДЕНИЯ**
- ▲ нефти
 - ▲ природного газа
- ЦЕНТРЫ ПЕРЕРАБОТКИ**
- нефти и газа
- ТРУБОПРОВОДЫ ДЕЙСТВУЮЩИЕ**
- (нефтяные (в т.ч. нефтегазовые))
 - (газовые)
- ЭЛЕКТРОСТАНЦИИ**
- ⚡ КЭС
 - ⚡ ГЭС
 - ⚡ ТЭЦ
- Электрическая мощность электростанций, МВт
- ⚡ более 2 000
 - ⚡ 1 000 - 1 200
 - ⚡ менее 1 000
- Производство пара и горячей воды котельными
-
- МАГИСТРАЛЬНЫЕ ЛИНИИ ЭЛЕКТРОПЕРЕДАЧ**
- Номинальное напряжение
- 500 кВ
 - 220 кВ

1 : 2 500 000

в 1 сантиметре 25 километров



СТРУКТУРА ТОПЛИВНО-ЭНЕРГЕТИЧЕСКОГО КОМПЛЕКСА ПЕРМСКОГО КРАЯ

ЭЛЕКТРОЭНЕРГЕТИКА

ТОПЛИВНАЯ ГИДРАВЛИЧЕСКАЯ АЛЬТЕРНАТИВНАЯ

солнечная
ветровая
биогазовая

ЭЛЕКТРОЭНЕРГЕТИКА

Всего
21
предприятие

3 ГЭС

16 ТЭЦ

2 ГРЭС

Предприятие	Установленная мощность, 2018, МВт
Пермская ГРЭС	3363
Яйвинская ГРЭС	1048
Воткинская ГЭС	1035
Пермская ТЭЦ-9	575
Камская ГЭС	552
Пермская ТЭЦ-14	330
Чайковская ТЭЦ-18	220
Пермская ТЭЦ-6	180

СТРУКТУРА ГЕНЕРАЦИИ ЭЛЕКТРОЭНЕРГИИ ПО ВИДАМ ЭЛЕКТРОСТАНЦИЙ, В 2018 Г.

84 %
тепловые

16 %
гидравлические

< 0,1 %
альтернативные

Пермский край расположен в бассейне реки Камы. По его территории протекает около 29 тысяч рек протяженностью свыше 90 тыс. км. Гидроэнергетические ресурсы в крае достаточно велики. По количеству водоемов, водным и гидроэнергетическим ресурсам Пермский край занимает первое место на Урале. Тепловые электростанции Пермского края работают, в основном, на природном газе. Объемы потребления газа по годам соответствуют количеству вырабатываемой тепловой и электрической энергии.

Важная особенность электроэнергетики Уральского Прикамья - сочетание ГРЭС (КЭС), ТЭЦ и ГЭС. Это придает ей комплексный характер и позволяет рационально использовать энергоресурсы. Тепловые станции - ГРЭС (КЭС) и ТЭЦ - дают более 80 % всей электроэнергии, вырабатываемой в регионе. Остальное количество электроэнергии производят гидроэлектростанции, в частности самые крупные из них - Воткинская и Камская ГЭС.

СТРУКТУРА ПОТРЕБЛЕНИЯ ЭЛЕКТРОЭНЕРГИИ ПО ВИДАМ ДЕЯТЕЛЬНОСТИ, 2018 Г., МЛН КВТ*ЧАС



ЭЛЕКТРОБАЛАНС, 2018 Г., МЛН КВТ*ЧАС

РАСХОД	40 947	сумма
	14 259	поставлено в другие регионы
	26 688	потреблено внутри
ПРИХОД	40 947	сумма
	8 278	получено из других регионов
	32 669	произведено

ТОПЛИВНАЯ ПРОМЫШЛЕННОСТЬ

ДОБЫЧА ТОПЛИВА

нефтяная промышленность газовая промышленность торфяная промышленность

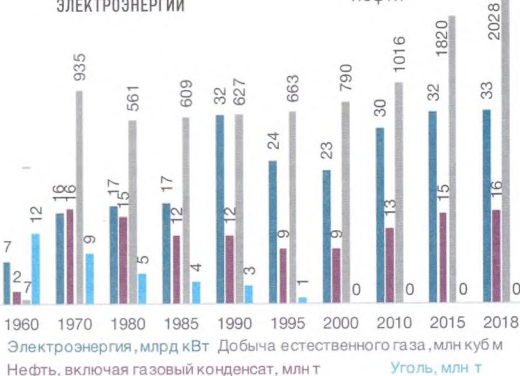
ПЕРЕРАБОТКА ТОПЛИВА газопереработка нефтепереработка

ТОПЛИВНАЯ ПРОМЫШЛЕННОСТЬ

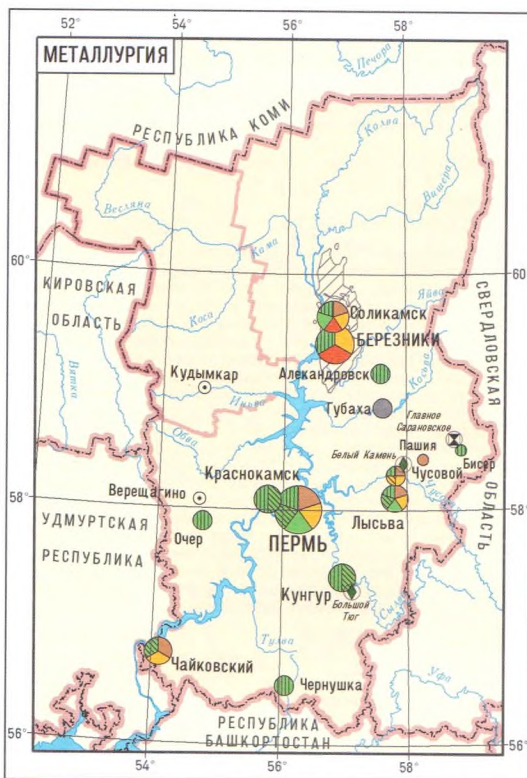
Современный топливный баланс Пермского края значительно изменился по сравнению с началом ХХ в. В тот период ведущую роль в нем играли дрова, древесный уголь и каменный уголь, разрабатывавшийся в шахтах Кизеловского бассейна с 1797 года. В 1929 году на территории Прикамья, в районе поселка Верхнечусовские Городки, была найдена первая нефть Волго-Уральской нефтегазовой провинции. С 1930-х годов роль нефти в экономике региона постоянно увеличивалась, особенно после открытия в 1950-х годах относительно богатых месторождений юга Пермской области. В настоящее время в регионе открыто более 200 месторождений. С 1960-х годов в балансе также увеличивалась роль природного газа, который поступает на территорию региона по магистральным трубопроводам из Западной Сибири, и неуклонно снижалось значение угля. Последняя угольная шахта в Прикамье была закрыта в 2000 году. В настоящее время структура топливного баланса Пермского края (по объемам потребления) выглядит следующим образом: природный газ, нефть и нефтепродукты, включая топочный мазут, древесное топливо, биогаз.

ДИНАМИКА ДОБЫЧИ ТОПЛИВНЫХ ПОЛЕЗНЫХ ИСКОПАЕМЫХ И ПРОИЗВОДСТВА ЭЛЕКТРОЭНЕРГИИ

10-е место занимает Пермский край в России по объему добычи нефти



Пермский край – единственный регион Приволжского федерального округа, где представлена вся производственная вертикаль ПАО «ЛУКОЙЛ», одного из крупнейших топливных холдингов России. В 2018 году компания стала второй по объемам добычи нефти в России. На территории Уральского Прикамья ПАО «ЛУКОЙЛ» ведет разведку и добычу нефти, нефтяного конденсата и природного газа (ООО «ЛУКОЙЛ-Пермь», основной добытчик в регионе), а также их переработку (ООО «ЛУКОЙЛ-Пермнефтеоргсинтез»). Кроме того, свою деятельность осуществляют сервисные и научно-исследовательские организации, сеть заправочных станций, входящие в структуру холдинга. Производственная деятельность Пермского НПЗ (ООО «ЛУКОЙЛ-ПНОС») признана одной из самых инновационных в России. Глубина переработки нефти на предприятии в 2017 году достигла 98 % («безмазутное производство») при среднероссийском показателе в 80 %. Объемы производства завода – 14 млн т нефтепродуктов в год. Основная продукция – высокооктановые автомобильные бензины, ароматические углеводороды и компоненты моторных масел.

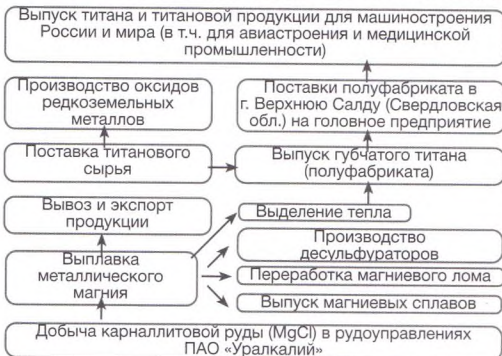


ТЕХНОЛОГИЧЕСКАЯ СТРУКТУРА ЧЕРНОЙ МЕТАЛЛУРГИИ РЕГИОНА



В современной черной металлургии Пермского края наблюдаются кризисные явления, связанные с закрытием (банкротством) ряда предприятий или их отдельных цехов, недостаточной рентабельностью производственной деятельности и узким ассортиментом выпускаемой продукции. В настоящее время черная металлургия Пермского края, в отличие от цветной, не является специализированным видом деятельности.

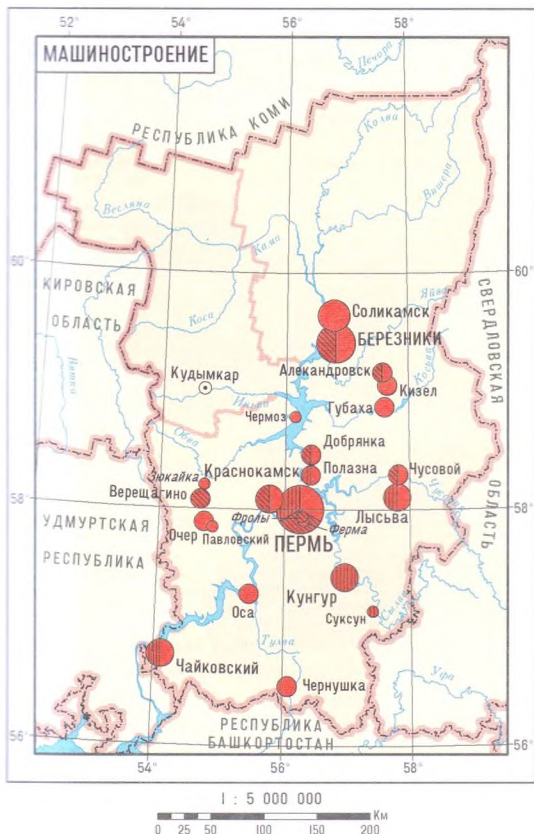
ТЕХНОЛОГИЧЕСКАЯ СТРУКТУРА ЦВЕТНОЙ МЕТАЛЛУРГИИ РЕГИОНА



ОСНОВНЫЕ ПРЕДПРИЯТИЯ ЧЕРНОЙ МЕТАЛЛУРГИИ	ОСНОВНАЯ ПРОДУКЦИЯ
АО «Чусовской металлургический завод» (1879)	Ресорный прокат, автомобильные ресоры, феррованадий
ООО «ММК-Лысьвенский металлургический завод» (1785)	Электрически оцинкованный прокат, холодный и горячий прокат с полимерным напылением, прокат по технологии Steel Art
ОАО «Нытва» (1756)	Холоднокатаная стальная лента, биметаллическая продукция, столовые приборы
ОАО «Пашийский металлургическо-цементный завод» (1804)	Глиноземистый цемент, цинкпески для обогащения руд
ОАО «Губахинский кокс» (1936)	Кокс металлургический, каменноугольная смола, пек электродный, нафталин
ОСНОВНЫЕ ПРЕДПРИЯТИЯ ЦВЕТНОЙ МЕТАЛЛУРГИИ	ОСНОВНАЯ ПРОДУКЦИЯ
ОАО «Соликамский магниевый завод» (1936)	Магний и его сплавы, соединения ниобия, тантала, титан губчатый, раствор гипохлорита кальция, жидкий хлор
Филиал «Ависма», ПАО «Корпорация "ВСМПО-Ависма"» (Березниковский титано-магниевый комбинат) (1943)	Губчатый титан, магниевая продукция, раствор гипохлорита кальция

ДИНАМИКА ПРОИЗВОДСТВА ОСНОВНЫХ ТОВАРОВ ЧЕРНОЙ МЕТАЛЛУРГИИ ПЕРМСКОГО КРАЯ, ТЫС. Т





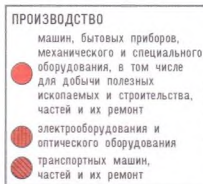
ПАО «МОТОВИЛИХИНСКИЕ ЗАВОДЫ» – одно из самых крупных машиностроительных предприятий Пермского края. Ведет свою историю с 1871 года, момента создания Пермских пушечных заводов. Мотовилихинские пушки первыми стреляли по Берлину во время начала последней военной операции ВОВ. В настоящее время специализируется на выпуске военной техники, производстве нефтепромыслового и бурильного оборудования, а также сортового проката и металлургических поковок.

АО «ОДК-ПЕРМСКИЕ МОТОРЫ». Завод №19 по серийному производству авиационных двигателей основан в Перми в 1931 году. Основные современные разработки – авиационный двигатель ПД-14 для нового российского самолета МС-21, а также двигатель сверхбольшой тяги ПД-35 для больших широкофюзеляжных самолетов.

ПАО «ПРОТОН-ПМ». История производства ракетных двигателей в Перми началась в 1958 году с серии РД-214 для ракеты Р-12 и ракетоносителя «Космос». Основная продукция ПАО «Протон-ПМ» – это жидкостный ракетный двигатель РД-276 для первой ступени ракет-носителей «Протон», который признан самым надежным в мире.

ОТРАСЛЕВАЯ СТРУКТУРА МАШИНОСТРОЕНИЯ ПЕРМСКОГО КРАЯ ПО СТОИМОСТИ ПРОИЗВЕДЕННОЙ ПРОДУКЦИИ, 2018 Г.

- 31 %** производство технологического оборудования для добычи полезных ископаемых, электроэнергетики, строительства, лесного и сельского хозяйства, других отраслей и пр.
- 31 %** производство электрооборудования, включая бытовую электротехнику, осветительные приборы, сигнальное оборудование
- 25 %** производство авиационной и ракетокосмической техники, техники для жд, военно-промышленное производство
- 8 %** производство компьютеров, электронных и оптических изделий, включая КИП и навигационное оборудование
- 5 %** производство автотранспортных средств, прицепов и полуприцепов



694 действующих предприятий в 2018 г. производили машины, механизмы и оборудование

10 % от всех промышленных фирм региона

1 % от всех предприятий Пермского края

ТОП-10 ПРЕДПРИЯТИЙ МАШИНОСТРОЕНИЯ В 2017 Г. ПО ОБЪЕМАМ ВЫРУЧКИ, МЛРД РУБ.

- 21,3** АО «ОДК-Пермские моторы»
- 21,3** ООО «Камский кабель»
- 11,6** АО «ОДК-Авиадвигатель»
- 7,8** АО «Новомет – Пермь»
- 7,1** АО «Редуктор-ПМ»
- 6,2** ПАО «Протон-ПМ»
- 5,4** АО «ОДК-Стар»
- 5,3** ПАО «Пермская научно-производственная приборостроительная компания»
- 3,9** ООО «Фирма "Радиус-Сервис"»
- 3,2** ООО «Электротяжмаш-Привод»

МАШИНОСТРОИТЕЛЬНЫЕ ВИДЫ ПРОМЫШЛЕННОЙ СПЕЦИАЛИЗИРОВАННЫЕ

- оборонно-промышленное машиностроение
- авиационное и ракетно-космическое двигателестроение
- нефте- и газопромысловое машиностроение
- производство энергетических установок, электродвигателей и силовых машин
- приборостроение и выпуск навигационных устройств
- электротехническое машиностроение
- кабельная промышленность
- производство оптического волокна

ВСЕМОГАТНЫЕ И ОБСЛУЖИВАЮЩИЕ

- ремонт и производство горно-шахтной техники
- производство оборудования для ЖКХ, пищевой промышленности
- станкостроение
- инструментальная промышленность
- производство средств связи и оборудования для коммуникации
- железнодорожное машиностроение



1 : 5 000 000
0 25 50 100 150 200 км



ОТРАСЛЕВАЯ СТРУКТУРА ХИМИЧЕСКОЙ ПРОМЫШЛЕННОСТИ ПЕРМСКОГО КРАЯ ПО СТОИМОСТИ ПРОИЗВЕДЕННОЙ ПРОДУКЦИИ, 2018 Г.

- 47% производство минеральных удобрений
- 40% производство прочих продуктов
- 8% производство продуктов бытовой химии
- 4% производство резинотехнических и пластмассовых изделий
- 1% производство лекарственных средств и материалов

531 действующих предприятий в 2018 г. производили разнообразную продукцию, включая изделия из пластмасс и резины

0,8% от всех предприятий Пермского края
8% от всех промышленных фирм региона

ПРЕДПРИЯТИЯ ПЕРМСКОГО КРАЯ ПРОИЗВОДЯТ (ПО ВЕСУ):

- 37% российского объема минеральных удобрений, включая 99% калийных
- 33% метилового спирта России
- 13% мощных синтетических средств России
- 12% аммиака России
- 11% российского производства циклических углеводородов (бензола, толуола, стирола)
- 7% первичных пластмасс и смол России

ОБЪЕМ ОТГРУЖЕННЫХ ТОВАРОВ СОБСТВЕННОГО ПРОИЗВОДСТВА В ХИМИЧЕСКОЙ ПРОМЫШЛЕННОСТИ ПО КРУПНЫМ И СРЕДНИМ ПРЕДПРИЯТИЯМ ПЕРМСКОГО КРАЯ, МЛН РУБ.



ТОП-10 ПРЕДПРИЯТИЙ ХИМИЧЕСКОЙ ПРОМЫШЛЕННОСТИ В 2017 Г. ПО ОБЪЕМАМ ВЫРУЧКИ, МЛРД РУБ.

- 135,7 ПАО «Уралкалий»
- 22,5 ООО ТД «Уралхим»
- 19,5 ПАО «Метафракс»
- 8,3 АО «Сибур-Химпром»
- 6,0 АО «Березниковский содовый завод»
- 3,7 АО «Галополлимер Пермь»
- 2,9 АО «Уралоргсинтез»
- 1,4 ООО «Пермская химическая компания»
- 1,2 АО «Камтэкс-Химпром»
- 1,1 АО «Медисорб»

ТЕХНОЛОГИЧЕСКАЯ СТРУКТУРА ХИМИЧЕСКОЙ ПРОМЫШЛЕННОСТИ РЕГИОНА



КРУПНЕЙШИЕ ПРЕДПРИЯТИЯ ХИМИЧЕСКОЙ ПРОМЫШЛЕННОСТИ

ПАО «Уралкалий» – мировой лидер в производстве калийных удобрений

ПАО «Метафракс» – отечественный и европейский лидер в производстве метилового спирта и его производных

ООО «Хенкель-Рус», филиал в г. Перми – второе по мощности предприятие бытовой химии в России

52°

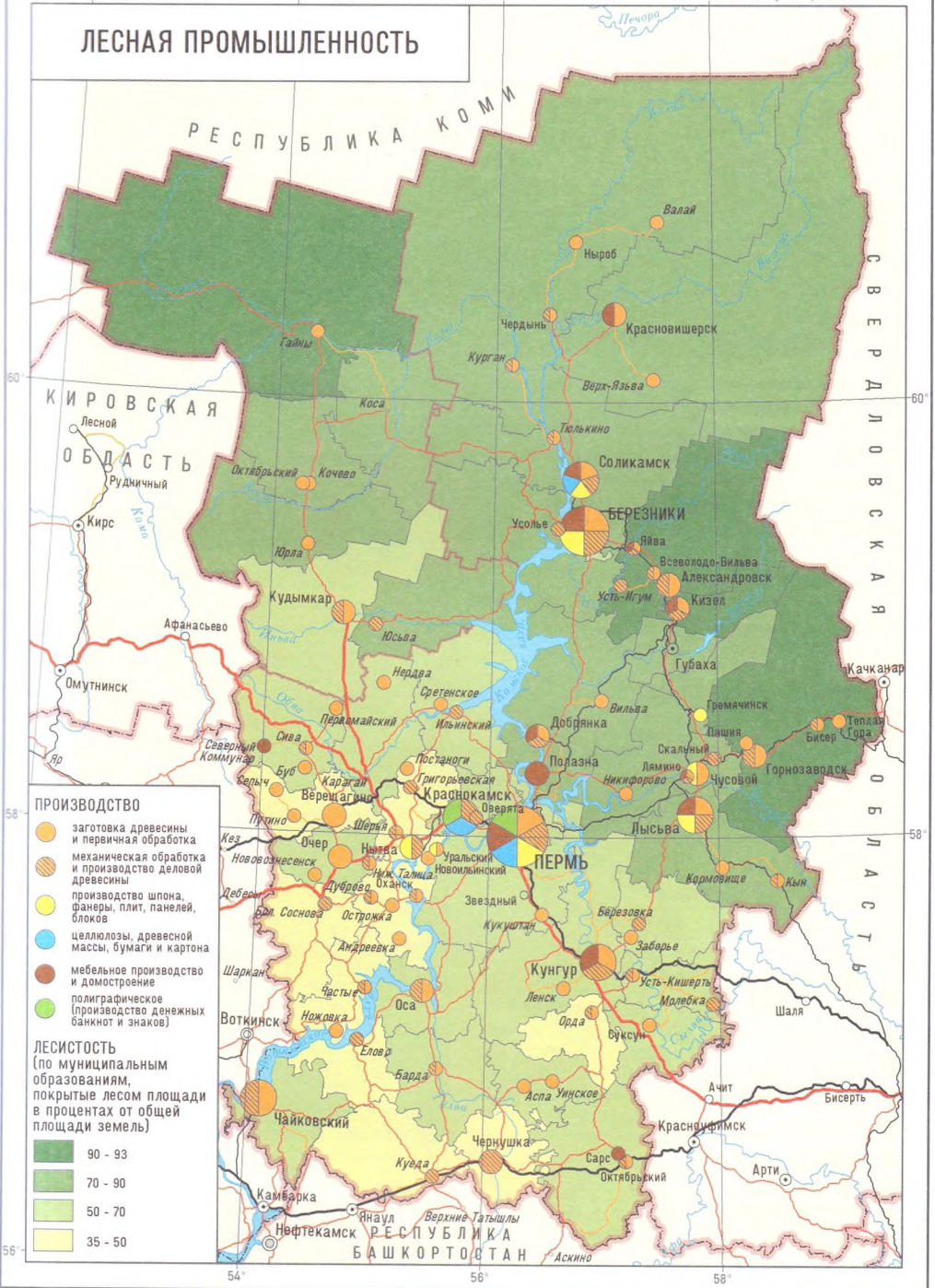
54°

56°

58° к востоку от Гринвича

ЛЕСНАЯ ПРОМЫШЛЕННОСТЬ

РЕСПУБЛИКА КОМИ



52°

54°

56°

58° к востоку от Гринвича

СЕЛЬСКОЕ ХОЗЯЙСТВО. ПРОИЗВОДСТВО ПИЩЕВЫХ ТОВАРОВ

РЕСПУБЛИКА КОМИ

КИРОВСКАЯ
ОБЛАСТЬ

СЕВЕРДЛОВСКАЯ
ОБЛАСТЬ

УДМУРТСКАЯ
РЕСПУБЛИКА

МЕРЬ

1 : 2 500 000
в 1 сантиметре 25 километров

- ПРОИЗВОДСТВО ПИЩЕВЫХ ПРОДУКТОВ, ВКЛЮЧАЯ НАПИТКИ**
- мяса, продукции из мяса убойных животных и мяса птицы, субпродуктов, колбасных изделий и полуфабрикатов
 - растительных и животных масел и жиров
 - молока и молочных продуктов
 - продуктов мукомольно-крупяной промышленности, крахмалов
 - хлеба и мучных кондитерских изделий
 - переработка и консервирование картофеля, грибов, фруктов и овощей
 - шоколада и сахаристых кондитерских изделий
 - комбикорма, корма для сельскохозяйственных животных
 - напитков



СЕЛЬСКОХОЗЯЙСТВЕННЫЕ РАЙОНЫ

Северный агролесопромысловый
лесное хозяйство, оаги земледелия (зерновые культуры: пшеница яровая, овес; кормовые культуры), и скотоводство, картофелеводство, плодово-ягодное хозяйство

Центральный пригородный
молочно-мясное скотоводство, пригородное овоще-картофельводство, зерновые культуры (пшеница яровая, ячмень яровой, овес), кормовые культуры

Юго-западный земледельческо-животноводческий

мясо-молочное скотоводство, зерновые культуры (пшеница яровая, ячмень яровой, овес), зернобобовые, кормовые культуры

Западный животноводческий с посевами зерна

молочно-мясное скотоводство, зерновые культуры (пшеница яровая, ячмень яровой, пшеница озимая, овес)

Горнозаводский пригородный
молочно-мясное скотоводство, мелкотоварное плодово-ягодное хозяйство, овощеводство и картофелеводство

Юго-восточный животноводческо-земледельческий

мясо-молочное скотоводство, зерновые культуры (пшеница яровая, ячмень яровой, пшеница озимая, рожь озимая, овес), зернобобовые, кормовые, технические культуры (рапс озимый, рапс яровой, горчица)

на 44,2 млрд руб.
выпустили продукцию агропромышленные предприятия Пермского края в 2018 году

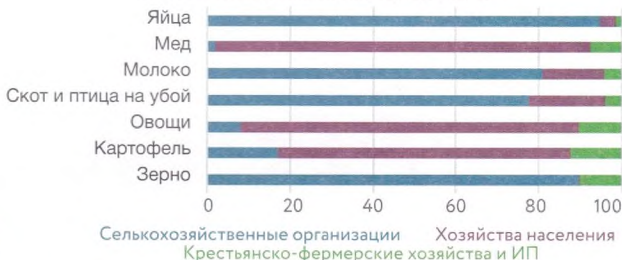
0,8 %
стоимости сельскохозяйственной продукции России

8 %
стоимости сельскохозяйственной продукции ПФО

ДИНАМИКА СТОИМОСТИ ПРОДУКЦИИ СЕЛЬСКОГО ХОЗЯЙСТВА ПЕРМСКОГО КРАЯ ПО ВСЕМ КАТЕГОРИЯМ ХОЗЯЙСТВ, МЛН РУБ.



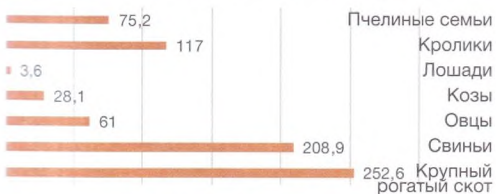
СТРУКТУРА ПРОИЗВОДСТВА ОСНОВНЫХ ВИДОВ С/Х ПРОДУКЦИИ ПО ВСЕМ КАТЕГОРИЯМ ХОЗЯЙСТВ, 2018 Г., %



СОТНОШЕНИЕ СТОИМОСТИ ПРОИЗВЕДЕННОЙ ПРОДУКЦИИ РАСТЕНИЕВОДСТВА И ЖИВОТНОВОДСТВА ПЕРМСКОГО КРАЯ ВО ВСЕХ КАТЕГОРИЯХ ХОЗЯЙСТВ, 2018 Г.



СТРУКТУРА ПОГоловья СКОТА, КРОЛИКОВ И ПЧЕЛИНЫХ СЕМЕЙ В ХОЗЯЙСТВАХ ВСЕХ КАТЕГОРИЙ ПЕРМСКОГО КРАЯ, ТЫС. ГОЛОВ (ПО ИТОГАМ ВСЕРОССИЙСКОЙ С/Х ПЕРЕПИСИ 2016 Г., НА 1 ИЮЛЯ)



СТРУКТУРА ПОСЕВНЫХ ПЛОЩАДЕЙ ПО ВИДАМ ВЫРАЩИВАЕМЫХ КУЛЬТУР В ХОЗЯЙСТВАХ ВСЕХ КАТЕГОРИЙ, 2018 Г., ТЫС. ГА



Птицефабрика "Менделеевская"



Выращивание цыплят на птицефабрике



Маслозавод "Нытвенский" - крупнейший в регионе



Суксунская порода молочных коров



Колбасный цех мясокомбината



Выращивание картофеля

ТОП-10 ПРЕДПРИЯТИЙ АПК ПЕРМСКОГО КРАЯ ПО СУММЕ ПРИБЫЛИ, 2017 Г., МЛРД РУБ.

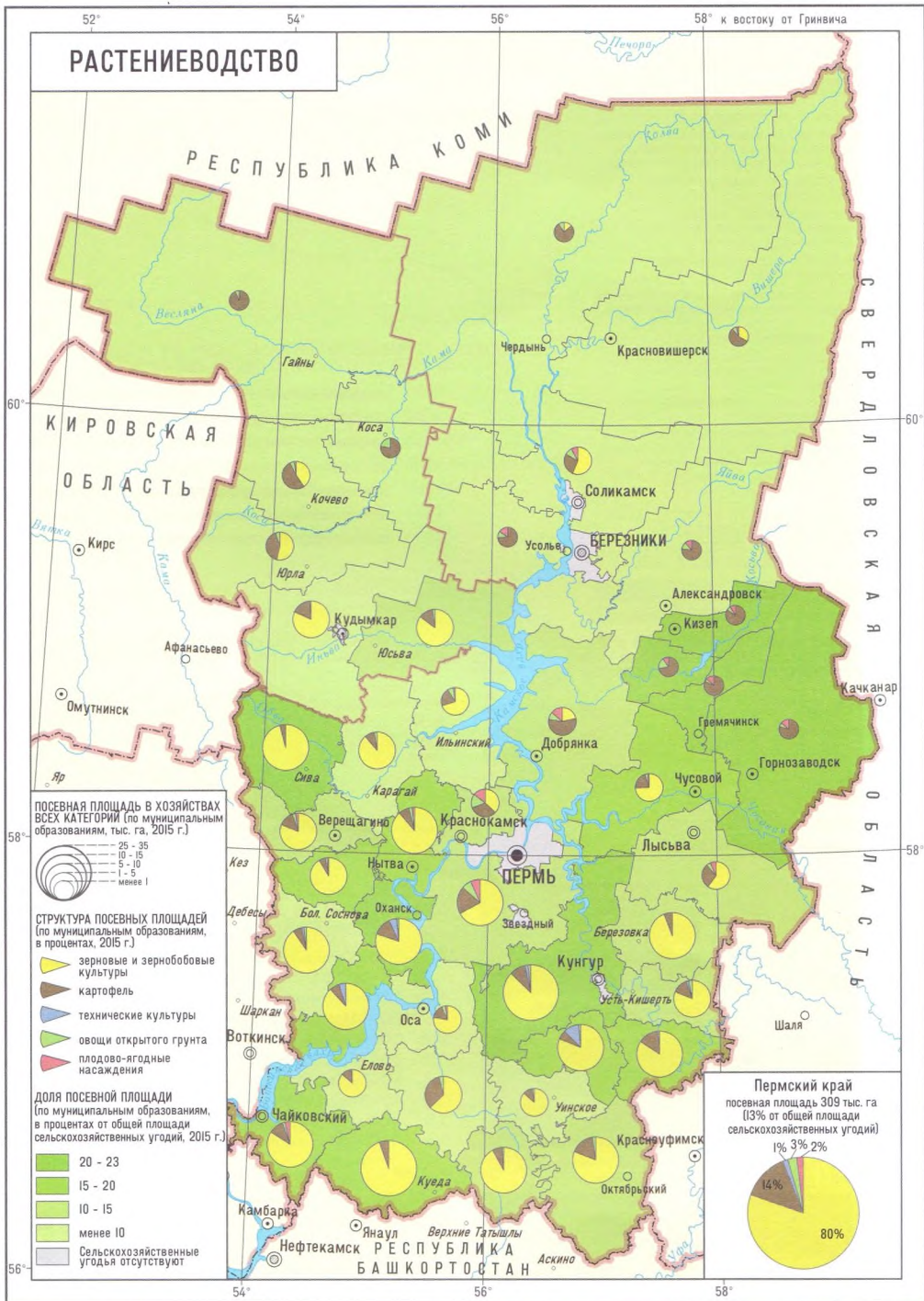
- 4,6 ООО «Юговской комбинат молочных продуктов»
- 4,5 АО «ПРОДО Птицефабрика Пермская»
- 4,4 ООО «Мясокомбинат Кунгурский»
- 4,0 ООО «Маслозавод Нытвенский»
- 3,4 ООО «Санфрут-Трейд»
- 2,2 ОАО «Покровский хлеб»
- 2,1 АО «Пермский мукомольный завод»
- 2,0 АО «Птицефабрика Комсомольская»
- 1,9 ООО «Молкомбинат Кунгурский»
- 1,4 ООО «Свинокомплекс "Пермский"»

8 101,8 тыс. голов

птиц (кур, уток, гусей и индюков) содержалось в хозяйствах всех категорий Пермского края на 1 июля 2016 года

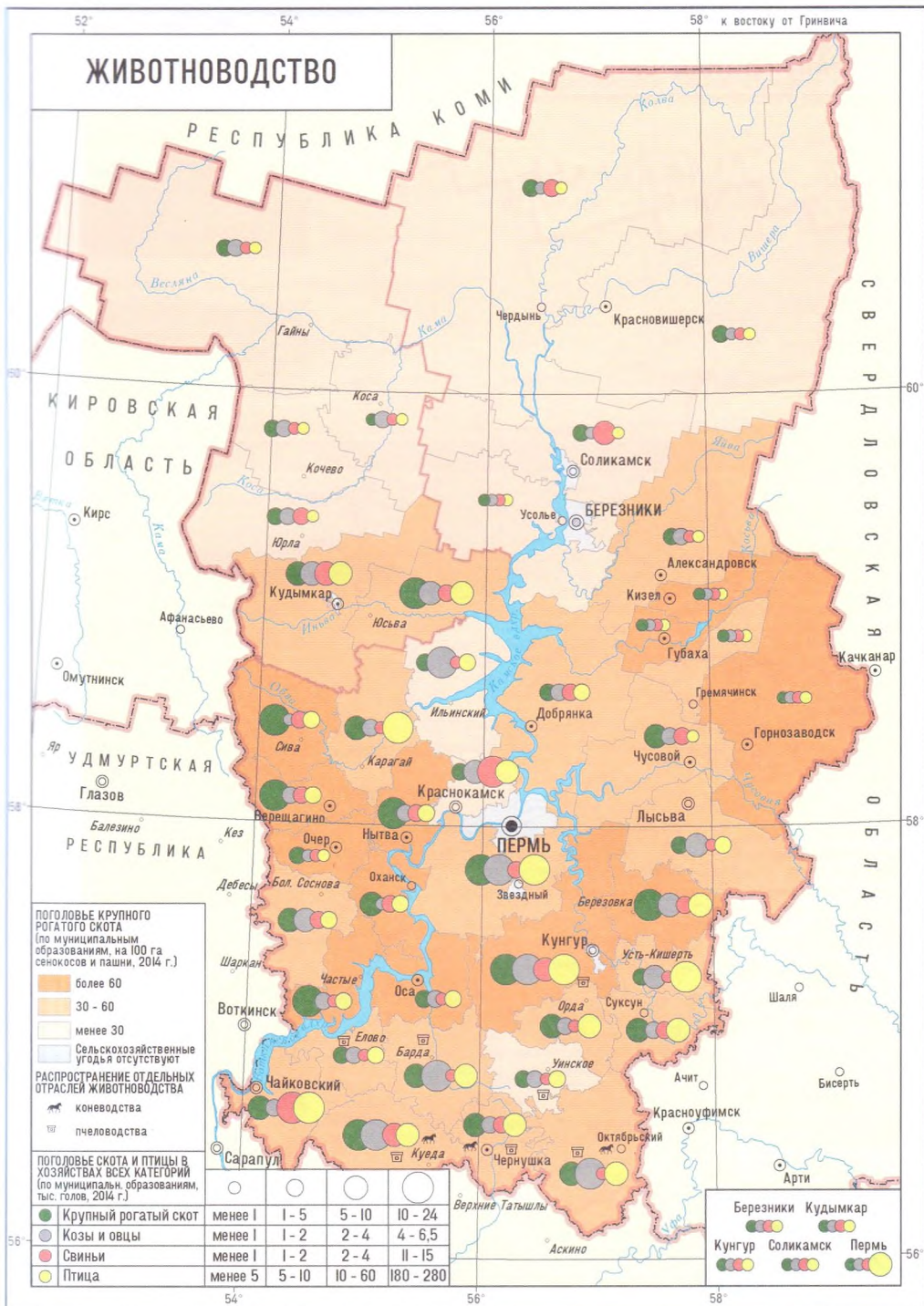
Птицеводство и кролиководство – единственные направления развития животноводства Пермского края, численность поголовья в которых увеличилось по сравнению с 2000 годом

РАСТЕНИЕВОДСТВО



1 : 2 500 000

в 1 сантиметре 25 километров
 0 12,5 25 50 75 100 Км



ТРАНСПОРТНАЯ СЕТЬ



- ПУТИ СООБЩЕНИЯ**
- ЖЕЛЕЗНЫЕ ДОРОГИ**
- магистральные
 - прочие
- АВТОМОБИЛЬНЫЕ ДОРОГИ**
- федерального значения
 - регионального или межмуниципального значения
 - местного значения
- ✈ Аэропорты
- ⚓ Речные порты
- ⚓ Паромные переправы
- ⚓ Судоводные участки рек (без гарантированных габаритов судовых ходов и без средств навигационной обстановки)
- ▬ Границы участков рек и водохранилищ со средствами навигационной обстановки
- ✈ Воздушные линии (справочные авиарейсы из Перми), их направление и протяженность (км)

1 : 2 500 000
 в 1 сантиметре 25 километров

0 12,5 25 50 75 100 км

Пермский край обладает диверсифицированным транспортным комплексом: здесь представлены все виды пассажирского и грузового сообщения за исключением морских перевозок. Благодаря развитию транспортных связей Уральское Прикамье обладает чертами транзитного региона, которые

повышают выгодность его географического положения. Особенно важно, что Пермский край находится на путях транзита грузов и пассажиров между западной и восточной частями страны, а также между государствами Европейского Союза, странами Центрально-Азиатского и Азиатско-Тихоокеанского регионов.

ЖЕЛЕЗНЫЕ ДОРОГИ (Общего пользования)



1 574 км

Протяженность
(2018 г.)

**98 км /
10 тыс. км²**

Плотность

**51 км /
10 тыс. км²**

Среднее по РФ

**142 км /
10 тыс. км²**

Среднее по ПФО

АВТОМОБИЛЬНЫЕ ДОРОГИ (Общего пользования)



31 819 км

Протяженность
(2018 г.)

**137 км /
1 000 км²**

Плотность

**63 км /
1 000 км²**

Среднее по РФ

**232 км /
1 000 км²**

Среднее по ПФО

Дороги с твердым покрытием (69 %)

520 км **3 346 км** **18 156 км**

Федеральные Региональные Местные муниципальные
дороги или межмуниципальные дороги

Без твердого покрытия (31 %)

9 797 км

ВНУТРЕННИЕ ВОДНЫЕ ПУТИ



1 988 км

Протяженность

Судоходство сохраняется на реках Кама (система Камского и Воткинского водохранилищ, участки выше Соликамска до устья Весляны) и Чусовая (до пос. Верхнечусовские Городки), а также на Обве (от пос. Ильинского до устья). Также необслуживаемыми водными путями регионального значения числятся реки Вишера (от устья до Красновишерска), Сылва (до дер. Шатово), Колва (до дер. Петрецово), а также Косьва (до пос. Карьер) и Иньва (до Кудымкара).

ГАЗОПРОВОДЫ



> 10 000 км

Протяженность

Эксплуатация газопроводов организуется 12 линейными производственными управлениями, в составе которых функционируют более 50 газоперекачивающих станций.

ООО «Газпром трансгаз Чайковский»

НЕФТЕПРОВОДЫ



> 1 300 км

Протяженность

В составе Пермского районного нефтеперерабатывающего управления 5 нефтеперерабатывающих станций («Арбатская», «Бисер», «Мостовая», «Полазна», «Уральская») и 4 линейных производственно-диспетчерских пунктов

АО «Транснефть-Прикамье»

ВОЗДУШНЫЙ ТРАНСПОРТ



Воздушный транспорт Пермского края представлен международным аэропортом «Пермь», а также несколькими вертолетными площадками для санитарной и специальной авиации. Свою историю аэропорт «Пермь» ведет от небольшого поля на территории микрорайона Городские Горки Мотовилихинского района Перми, откуда первый пассажирский самолет взлетел в 1940 году. В 1965 году был основан аэровокзал «Пермь» в дер. Большое Савино Пермского района. В 1993 году он получил статус международного. В 2017 году открылся его новый пассажирский терминал.

ПЕРЕВОЗКИ ГРУЗОВ
(БЕЗ ТРУБОПРОВОДНОГО), 2016 Г., ТЫС. Т.

41 855
9 728
1 942
22

Железнодорожный транспорт
Автомобильный транспорт
Внутренний водный
Воздушный

ПЕРЕВОЗКИ ПАССАЖИРОВ,
2016 Г., ТЫС. ЧЕЛ.

284 687
45 306
8 623
1 124
315

Автомобильный (автобусный)
Городской электрический
Железнодорожный (пригородный)
Воздушный
Внутренний водный

52°

54°

56°










58° к востоку от Гринвича

ТУРИЗМ

РЕСПУБЛИКА КОМИ

КИРОВСКАЯ
ОБЛАСТЬС В Е Р Д Л О В С К А Я
О Б Л А С Т Ъ

ОБЪЕКТЫ ИНТЕРЕСА

-  музеи
-  фестивали
-  камни, скалы
-  пещеры
-  горнолыжные центры
-  туристические базы
-  курорты, санатории
-  отдельные объекты
-  славные реки

ЦИФРАМИ НА КАРТЕ
ОБЗНАЧЕНЫ

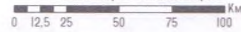
- 1 "Флазартана"
- 2 "Пермский период"
- 3 Камень Ермак
- 4 Желтеи
- 5 Пермская художественная галерея
- 6 Пермский краеведческий музей
- 7 Горнозаводский краеведческий музей
- 8 Этнографический парк истории р. Чусовой
- 9 Краеведческий музей (г. Оса)
- 10 Краеведческий музей и картинная галерея (г. Чайковский)
- 11 Кунгурский историко-архитектурный и художественный музей-заповедник
- 12 "Демидово"
- 13 Водопад Плакун
- 14 Молебский треугольник

ТУРИСТИЧЕСКИЕ РАЙОНЫ
(по А.И. Зырянову)

- 1 Северный Урал
- 2 Парма
- 3 Верхняя Кама
- 4 Средняя Кама
- 5 Нижняя Кама
- 6 Горнозаводской Урал
- 7 Предуралье

1 : 2 500 000

в 1 сантиметре 25 километров



АВТОРЫ И СОСТАВИТЕЛИ КАРТ

СТР.	НАЗВАНИЕ КАРТЫ	АВТОРЫ КАРТ ИЛИ ИСТОЧНИКИ ДАННЫХ	СОСТАВИТЕЛИ/ РЕДАКТОРЫ
3	Административно-территориальное деление Масштаб 1:2 500 000	Перминова Е.С., Черепанова Е.С., Бажукова Н.В., Ташкинова А.Н.	Перминова Е.С.
4	Физическая карта Масштаб 1:2 500 000	Бажукова Н.В., Ташкинова А.Н., Перминова Е.С., Черепанова Е.С.	Ташкинова А.Н., Афонина Е.А.
5	Тектоническая карта Масштаб 1:2 500 000	Источник: данные Всероссийского научно-исследовательского геологического института им. А.П. Карпинского Тектоническая карта Пермской области и Коми-Пермяцкого АО масштаба 1: 2 400 000	Афонина Е.А.
6	Геологическое строение. Дочетвертичные образования Масштаб 1:2 500 000	Источник: данные Всероссийского научно-исследовательского геологического института им. А.П. Карпинского Геологическая карта России и прилегающих акваторий масштаба 1: 2 500 000	Афонина Е.А.
8	Геологическое строение. Четвертичные образования Масштаб 1:2 500 000	Коноплев А.В. (по Атласу Пермского края, 2012 г.)	Афонина Е.А.
10	Полезные ископаемые Масштаб 1:2 500 000	Копылов И.С., Коноплев А.В. (по Атласу Пермского края, 2012 г.)	Афонина Е.А.
11	Геоморфологическое районирование Масштаб 1:2 500 000	Бажукова Н.В. (по схеме Максимовича Г.А. и Вохмяниной Е.И.)	Афонина Е.А., Ташкинова А.Н.
13	Климатическая карта Масштаб 1:2 500 000	Пьянков С.В., Абдуллин Р.К., Шихов А.Н.	Абдуллин Р.К., Афонина Е.А.
14	Средняя температура. Январь. Масштаб 1:5 000 000 Средняя температура. Апрель. Масштаб 1:5 000 000 Средняя температура. Июль Масштаб 1:5 000 000 Средняя температура. Октябрь Масштаб 1:5 000 000	Пьянков С.В., Абдуллин Р.К., Шихов А.Н.	Абдуллин Р.К., Афонина Е.А.
15	Осадки холодного периода Масштаб 1:5 000 000 Осадки тёплого периода Масштаб 1:5 000 000 Продолжительность залегания снежного покрова Масштаб 1:5 000 000 Норма максимального снегозапаса Масштаб 1:5 000 000	Пьянков С.В., Абдуллин Р.К., Шихов А.Н.	Абдуллин Р.К., Афонина Е.А.
16-17	Густота речной сети Масштаб 1:5 000 000	Источник: топографическая карта Пермского края М 1:200 000 (Роскартография, РФ)	Афонина Е.А.
17	Среднегодовой модуль стока Масштаб 1:5 000 000 Модуль стока в период весеннего половодья Масштаб 1:5 000 000 Слой стока в период весеннего половодья Масштаб 1:5 000 000	Клименко Д.Е., Черепанова Е.С., Каракулов А.Ю.	Каракулов А.Ю., Афонина Е.А.
18-19	Почвенная карта Масштаб 1:2 500 000	Источник: Национальный атлас почв РФ. Пермский край. Почвенная карта (масштаб 1:2 500 000)	Суворова Т.Л., Шабурова Ю.В., Афонина Е.А.

СТР.	НАЗВАНИЕ КАРТЫ	АВТОРЫ КАРТ ИЛИ ИСТОЧНИКИ ДАННЫХ	СОСТАВИТЕЛИ/ РЕДАКТОРЫ
20-21	Растительность Масштаб 1:2 500 000	Овёснов С.А., Пьянков С.В.	Афони́на Е.А.
22	Животный мир Масштаб 1:2 500 000	Бажукова Н.В., Афони́на Е.А. (по литературным материалам)	Афони́на Е.А.
23	Физико-географическое районирование Масштаб 1:2 500 000	Назаров Н.Н.	Афони́на Е.А.
24-25	Численность населения Масштаб 1:2 500 000	Перминова Е.С., Лучников А.С.	Перминова Е.С.
26	Плотность населения Масштаб 1:2 500 000	Перминова Е.С., Лучников А.С.	Перминова Е.С.
27	Народы Масштаб 1:2 500 000	Перминова Е.С., Черных А.В.	Перминова Е.С.
28	Естественное движение населения Масштаб 1:2 500 000	Перминова Е.С., Лучников А.С.	Перминова Е.С.
29	Механическое движение населения Масштаб 1:2 500 000	Перминова Е.С., Лучников А.С.	Перминова Е.С.
30-31	Профессиональное образование Масштаб 1:2 500 000	Перминова Е.С., Афони́на Е.А., Лучников А.С.	Перминова Е.С., Афони́на Е.А.
32-33	Экономическая карта Масштаб 1:2 500 000	Перминова Е.С., Лучников А.С.	Перминова Е.С.
34-35	Топливная промышленность и электроэнергетика Масштаб 1:2 500 000	Перминова Е.С., Лучников А.С.	Перминова Е.С.
36	Металлургия Масштаб 1:5 000 000	Перминова Е.С., Лучников А.С.	Перминова Е.С., Афони́на Е.А.
37	Машиностроение Масштаб 1:5 000 000	Перминова Е.С., Лучников А.С.	Перминова Е.С., Афони́на Е.А.
38	Химическая промышленность Масштаб 1:5 000 000	Перминова Е.С., Лучников А.С.	Перминова Е.С., Афони́на Е.А.
39	Лесная промышленность Масштаб 1:2 500 000	Перминова Е.С., Лучников А.С.	Перминова Е.С.
40-41	Сельское хозяйство Масштаб 1:2 500 000	Перминова Е.С., Лучников А.С.	Перминова Е.С.
42	Растениеводство Масштаб 1:2 500 000	Перминова Е.С., Лучников А.С.	Перминова Е.С.
43	Животноводство Масштаб 1:2 500 000	Перминова Е.С., Лучников А.С.	Перминова Е.С.
44-45	Транспортная сеть Масштаб 1:2 500 000	Перминова Е.С., Лучников А.С.	Перминова Е.С.
46	Туризм Масштаб 1:2 500 000	Зырянов А.И., Мышлянцева С.Э.	Афони́на Е.А.

Источник данных для карт стр. 25-43 – Территориальный орган Федеральной службы государственной статистики по Пермскому краю. Данные за 2015–2019 гг.

Картографическая основа построена в поперечно-цилиндрической проекции Гаусса-Крюгера в 2015 г.

УСЛОВНЫЕ ОБОЗНАЧЕНИЯ

НАСЕЛЕННЫЕ ПУНКТЫ

ПО ТИПУ ПОСЕЛЕНИЯ И
ЧИСЛУ ЖИТЕЛЕЙ

ГОРОДА И ПОСЕЛКИ
ГОРОДСКОГО ТИПА

● ПЕРМЬ

более 1 000 000

◎ БЕРЕЗНИКИ

от 100 000 до 200 000

◎ Кунгур

от 50 000 до 100 000

○ Нытва

от 10 000 до 50 000

○ Суксун

менее 10 000

НАСЕЛЕННЫЕ ПУНКТЫ
СЕЛЬСКОГО ТИПА

□ Барда

ГРАНИЦЫ

— субъектов Российской Федерации

— Коми-Пермяцкого округа

— муниципальных образований

ПУТИ СООБЩЕНИЯ

ЖЕЛЕЗНЫЕ ДОРОГИ

— магистральные

— прочие

АВТОМОБИЛЬНЫЕ ДОРОГИ

— федерального значения

— прочие с покрытием

ГИДРОГРАФИЯ

оз. Чусовское

Озера. Водохранилища

Коса Реки

ПРИМЕЧАНИЕ

1. Условные знаки, помещенные в легендах карт, в данную таблицу не входят.
2. Размеры знаков промышленных пунктов даны с учетом количества жителей.

ЛИСТОК СРОКА ВОЗВРАТА КНИГА ДОЛЖНА БЫТЬ ВОЗВРАЩЕНА НЕ ПОЗЖЕ УКАЗАННОГО ЗДЕСЬ СРОКА	Коплич. пред. выдач. _____
---------------------------------------------------------------------------------------------	----------------------------

УЧЕБНОЕ ИЗДАНИЕ

АТЛАС ГЕОГРАФИЯ ПЕРМСКОГО КРАЯ

ПОД РЕДАКЦИЕЙ

Зайцева Андрея Аркадьевича
Пьянкова Сергея Васильевича
Бажуковой Натальи Валерьевны

РЕДАКТОР

Л.Г. Подорова

КОРРЕКТОР

Л.И. Иванова

КОМПЬЮТЕРНАЯ
ВЕРСТКА

А.Н. Ташкинова

Подписано в печать 01.09.2020. Формат 70x100/8.
Усл. печ. л. 7,96. Тираж 300 экз. Заказ 202.

Издательский центр Пермского государственного
национального исследовательского университета
614990, г. Пермь, ул. Букирева, 15.

Отпечатано в типографии «Винтер»
614068, г. Пермь, проезд Якуба Коласа, 10.

280-00

