

ПЕРМСКИЙ КРАЙ

В.З.С.89(2Рос-4Перм)




АБ

Р23

# КУНГУРСКАЯ ЛЕДЯНАЯ ПЕЩЕРА



## ПУТЕВОДИТЕЛЬ

-  Карта пещеры
-  Из истории пещеры
-  справочная информация
-  Маршруты по пещере



ОТКРЫТИЕ

ПЕРМСКИЙ  
КРАЙ



ЛЕДЯНАЯ ПЕЩЕРА



  
ОТКРЫТИЕ  
ПЕРМСКИЙ  
КРАЙ

скс 16

В26.83 (2Рос-4Перм)  
ПЕРМСКИЙ КРАЙ

P23

# КУНГУРСКАЯ ЛЕДЯНАЯ ПЕЩЕРА

ПУТЕВОДИТЕЛЬ

295504

Библиотечная ЦБС  
Пермской области

АБ

  
ИЗДАТЕЛЬСТВО  
МАМАТОВ®  
2010



## Введение

В 2007—2008 гг. проходил конкурс, в котором все желающие могли выбрать 7 чудес России. Кунгурская Ледяная пещера заняла 1-е место в Приволжском округе, а по итогам второго тура — 11-е место из 49 по всей России. Пусть она и не вошла в семерку чудес, но ее по праву можно назвать одним из алмазов в природной короне Российской Федерации.

В путеводителе мы попытались показать разнообразные грани Ледяной пещеры. Ведь ныне это своеобразный символ, визитная карточка Пермского края, как вулканы для Камчатки, как Байкал для Сибири и Эльбрус для Кавказа.

В чем же уникальность Ледяной пещеры? Почему каждый год ее посещают до 90 тысяч человек?

Назовем некоторые аспекты ее популярности:

Во-первых, легкая транспортная доступность — пещера находится на окраине города Кунгура, где пересекаются три дороги: сибирский тракт, соликамское шоссе и транссибирская железнодорожная магистраль.

Во-вторых, вот уже более чем 300 лет пещера исследуется учеными всего мира. Первую карту Ледяной пещеры С.У. Ремезов составил еще в 1703 году, впоследствии она оказалась во многих университетах Европы.

Последние 60 лет Ледяная пещера находится под пристальным наблюдением ученых Кунгурской лаборатории — стационара Горного института УрО РАН.

В-третьих, Ледяная пещера уникальна своими льдами и ледяными образованиями, которые не тают даже в самую жаркую погоду. Поэтому посетители могут полюбоваться убранством Ледяной пещеры и в сильные морозы и в летний зной, когда после 30-градусной жары через 36 метров тоннеля попадаешь в царство Деда Мороза.

В-четвертых, Ледяная пещера и Ледяная гора входят в историко-природный комплекс вместе с кунгурской лесостепью — самой северной в Евразии, заказником «Предуралье», где находятся известные Сылвенские рифы, Спасской и Подкаменной горами.

Эти места являются излюбленным местом для туристов-водников, которые каждый год сплавляются по живописной реке Сылве. Тем более что выше Кунгура нет ни одного города, поэтому вода в реке очень чистая и рыбная.

В-пятых, Ледяная пещера овеяна легендами и преданиями от времен Татищева, который свой труд о пещере так и назвал «Сказание о пещерном зверемоните», до современных баек о «Белом спелеологе».

В-шестых, старинному купеческому городу Кунгуру, на окраине которого находится пещера, в 2010 году исполнилось 347 лет. Город сохранил облик 18—19 веков, недаром его улицы и окрестности стали съемочной площадкой для 10 кинофильмов. А небо над городом служит местом для ежегодного фестиваля воздухоплателей «Небесная ярмарка».

В-седьмых, Кунгурская земля богата мастерами народных промыслов. Особенно резчиками по гипсовому камню и гончарами. Этим занимаются не только мастера-художники, но и целый завод Кунгурских народных промыслов. Тем более что в Кунгуре находится специализированный художественно-промышленный колледж. Посетители Ледяной пещеры увозят сувениры, сделанные руками местных умельцев, на память об удивительной Ледяной пещере и старинном городе Кунгуре.

Кунгурская Ледяная пещера — уникальный памятник природы, входящий в 10 самых известных пещер мира.

*Валентин Панн*

## Кунгурская Ледяная пещера

Кунгурская Ледяная пещера находится на территории Западного Урала в 300 км от Екатеринбурга в городе Кунгуре в 2 км от ж.-д. вокзала, у села Филипповка, на берегу реки Сылвы.

Через Кунгур проходит Сибирский тракт, Соликамское шоссе, ж.-д. магистраль Москва — Владивосток.

Кунгурская Ледяная пещера входит в десятку самых известных пещер мира.

Официально она известна с 1703 г. — с первой карты С.У. Ремезова, а постоянно посещается туристами 96 лет, с 1914 г.

Ежегодно ее посещают до 90 тыс. человек.

Протяженность всех ходов пещеры — 5,7 км, туристы обычно ходят по благоустроенной тропе — 1,5 — 2 км, через 20 гротов.

Площадь — 65 тыс. м<sup>2</sup>; объем — 206 тыс. м<sup>3</sup>.

Общее количество гротов — 48; количество озёр — 70, средняя температура воздуха центре пещеры: + 5, в первых гротах: от -15° зимой до -2° в летний период.

Ледяная пещера работает ежедневно с 10 до 17 часов. Плановые заходы каждый час, а по заявкам групп — через каждые 15 мин.

10—00, 12—00, 14—00, 16—00—экскурсия по центральному маршруту;

11—00, 13—00, 15—00—экскурсия с элементами лазерного шоу;

Для групп от 3 до 10 человек по Ледяной пещере проводится экскурсия для индивидуальных туристов.

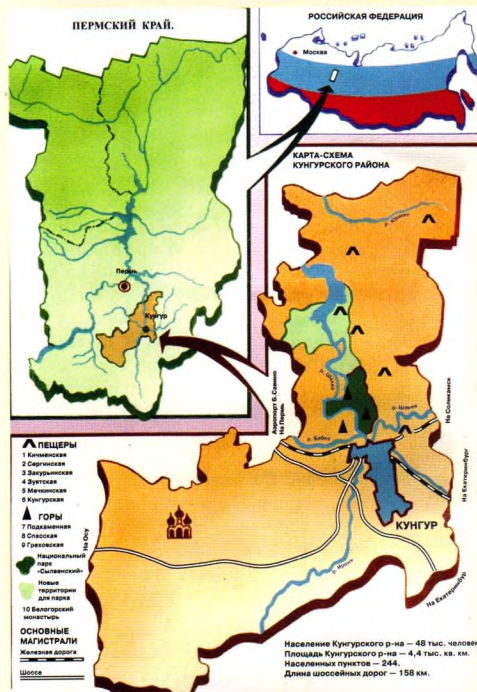
По заявкам туристов в Ледяной пещере проводятся тематические экскурсии:

- Новогодняя экскурсия «В гости к Дедушке Морозу»;
- «Легенды и мифы Ледяной пещеры»;
- «В поисках клада Ермака»;
- Театрализованная экскурсия «Сказы Бажова».

Телефон (34271) 62-610, факс 62-609;

Internet: [www.kungurcave.ru](http://www.kungurcave.ru)

e-mail: [stalagmit@rambler.ru](mailto:stalagmit@rambler.ru)



## Гостиница «Сталагмит»

В 200 метрах от Ледяной пещеры находится гостиница «Сталагмит» на 250 мест.

К услугам гостей номера от эконом-класса (300 руб./чел. в сутки) до класса люкс (1500 руб./чел. в сутки).

На территории гостиницы имеются:

- охраняемая автостоянка;
  - современный конференц-зал (вместимостью до 250 человек);
  - кафе «Сталагмит» на 180—200 посадочных мест и банкетный зал — на 40 посадочных мест;
  - во дворе гостиницы расположена русская баня с сауной и бассейном;
  - бильярд;
  - услуги автотранспорта (автобус ПАЗ — 25 мест), трансфер (встреча и проводы на вокзал г. Кунгура);
- В зимний период на склоне Ледяной горы действует горнолыжная трасса с подъемником.
- К услугам туристов есть прокат горнолыжного снаряжения, горных велосипедов, катамаранов для сплава по рекам Сылве и Ирени.

Телефон 62-610

Факс 62-609

Администратор гостиницы 62-602



## Группа предприятий «СТАЛАГМИТ» представляет джунгу экскursion по Кунгуру и Ледяной пещере.

1. Экскурсия по Ледяной пещере (центральный маршрут).
2. Экскурсия по Ледяной пещере с элементами лазерного шоу.
3. Экскурсия по Ледяной пещере для индивидуальных туристов.

### Тематические экскурсии (проводятся только по заявкам):

4. Новогодняя экскурсия «В гости к Дедушке Морозу».
5. Мистическая экскурсия «Легенды и мифы Ледяной пещеры».
6. Приключенческая экскурсия «В поисках клада Ермака».
7. Театрализованная экскурсия «Сказы Бажова».

### Экскурсии по городу и району:

8. Обзорная экскурсия по городу «Кунгур купеческий, Кунгур православный».
9. Тематическая экскурсия «Чайные истории Кунгура».
10. Тематическая экскурсия «Город мастеров».
11. Загородная экскурсия «Суксун — живая душа России».
12. Загородная экскурсия «Белогорский монастырь».



## Справочная информация

### Автостанция

ул. Бачурина, 56а  
☎ 3-68-19, 3-68-18

### Такси

☎ 3-33-33, 3-30-30, 3-11-13

### Размещение

#### Гостиница «Ирень»

ул. Ленина, 30  
☎ 3-22-70

#### Туристический комплекс

«Сталагмит»  
с. Филипповка  
☎ 6-26-07

#### Гостевой дом «Елка»

ул. Уральская, 95  
☎ 3-67-87

### Аптеки

ул. Карла Маркса, 12  
☎ 2-90-99, 2-86-50

ул. Ленина, 19  
☎ 2-26-5-, 2-31-92

ул. Ленина, 69  
☎ 2-01-98, 3-11-04

ул. Пролетарская, 119  
☎ 3-98-96, 3-98-95

### Банки

Сбербанк России № 1638  
ул. Гоголя, 13  
☎ 6-22-01, 6-23-08

#### ОАО КБ «КАМАБАНК»

ул. Уральская, 4а  
☎ 2-41-48, 2-14-31

### Сувениры

#### Магазин «Гончарная лавка»

ул. Ленина, 16а  
☎ 2-36-34

#### Магазин «Магия камня»

Городской сад

### Почта

#### Кунгурский почтамт

ул. Красная, 15  
☎ 2-47-07, 2-43-23

#### ОАО «Уралсвязинформ»

ул. Красная, 15  
☎ 2-36-23, 2-33-20

### АЗС

#### ООО «Лукойл-ПНП»

ул. Голдобина, 2а  
☎ 3-94-87

ул. Нефтяников, 2

☎ 3-10-42  
Сибирский тракт, 4-й км  
☎ 2-32-97

### Туризм, развлечения

#### Парк развлечений «Ашатли-Елкино»

д. Ёлкино  
☎ (342) 278-87-39, 201-71-90

#### Турагентство «Веста»

ул. Пугачева, 25  
☎ 2-54-40, 2-26-66

### Питание

#### Ресторан «Сталагмит»

с. Филипповка  
☎ 3-72-97

#### Бар «Три медведя»

ул. Воровского, 5  
☎ 3-67-39

#### Блинная «Сковорода»

ул. Пугачева, 25  
☎ 2-50-64  
ул. Карла Маркса, 45а  
☎ 2-81-95

#### Кафе «Грот»

ул. Советская, 26  
☎ 2-31-46

#### Пивной бар «Ермак»

ул. Карла Маркса, 11  
☎ 2-40-28

#### Суши-бар «Тай»

ул. Карла Маркса, 45а  
☎ 2-81-95  
ул. Карла Маркса, 11  
☎ 2-40-28

### Кунгурский историко-архитектурный и художественный музей-заповедник

#### Краеведческий музей

ул. Гоголя, 36  
☎ 2-43-94

#### Художественный музей

ул. Октябрьская, 21  
☎ 2-23-19, 2-44-67

#### Музей истории купечества

ул. Гоголя, 38  
☎ 2-30-01

# Весь спектр издательских технологий:

книги; ¶

альбомы; ¶

календари; ¶

мультимедиа; ¶

сайты; ¶

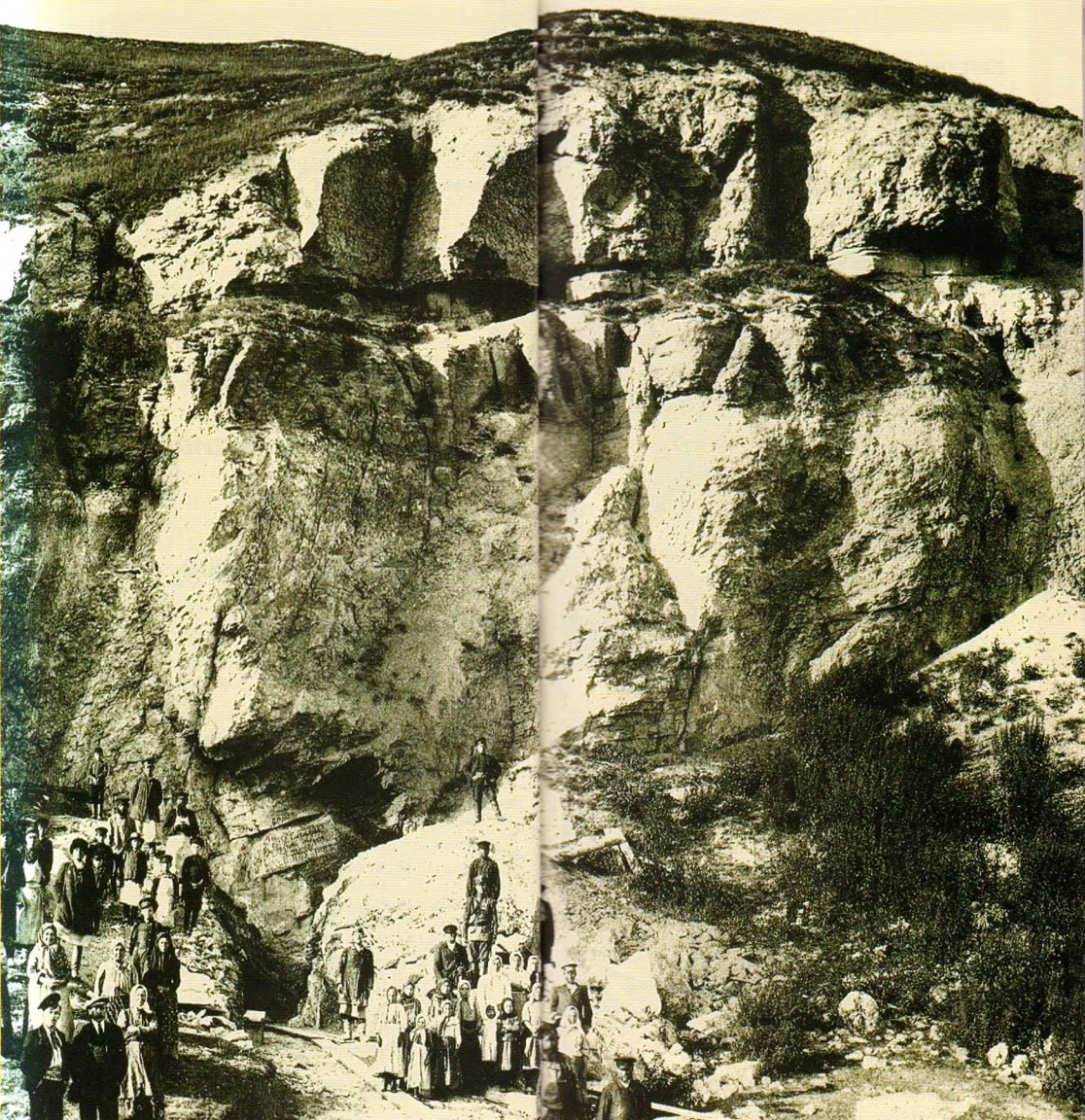
электронные

книги ¶

www.mamатов.ru



издательство  
**МАМАТОВ®**  
www.mamатов.ru







В. Н. Татищев



План Ледяной пещеры С. У. Ремезова (1703)

## Пионер российского туризма

Не все знают, что Ледяная пещера — это тот родничок, из которого появилась полноводная река российского туризма: в 2009 году исполнилось 95 лет с того момента, когда в 1914 году Александр Хлебников взял пещеру в аренду у местной общины крестьян и стал официально водить туда посетителей. А если учесть, что археолог И.С. Поляков, посетивший пещеру в 1879 году, писал о местном проводнике Романовском, которому за 60, из них лет 40 он водил в пещеру любопытствующих, то можно говорить о 160—170 годах с тех пор, как Ледяная пещера стала посещаться туристами.

Когда-то Ледяная пещера считалась самой большой в Европе, за что и вошла во все учебники географии. Ныне по своей длине (5 км 700 м) она на 22-м месте в России, и даже на Урале, где пещер более 2 тысяч, только на пятом месте. Но театров в стране тоже тысячи, но когда говоришь Большой театр, Малый театр, МХАТ, никто их не путает с остальными. Хотя пещер у нас более чем достаточно, Ледяная пещера — наиболее известная, благоустроенная, где летом можно полюбоваться снежной бахромой Бриллиантового грота, а зимой — незамерзающими озерами, при этом пройти 1,5 км, не замочив штроблет.

Первый план Ледяной пещеры был создан Семенов Ульяновичем Ремезовым в 1703 году, когда он, находясь в Кунгуре, делал «Чертеж земли Кунгурского города». А первые заметки о Кунгурской пещере сделаны начальником уральских и сибирских заводов Василием Никитичем Татищевым. Его преемник на этом посту — Вильгельм де Геннин впоследствии вспоминает в своих записках, что из входа в Ледяную пещеру: «...завсегда исходит великий ветер, никогда не перестает, и во время летнее скот при оной пещере от оводу всегда собирается, а в самое жаркое время при оной двери пещеры от ветру студеного поκειται. И ежели когда кто ради любопытства хочет оную пещеру посмотреть, то входит в нее с огнем и по пути своему разные знаки ставит.





Трубный проход в Ледяной пещере



Старые надписи на сводах Трубного прохода



План Ледяной пещеры И. Г. Гмелина (1733)

В одной пещере всегда студеной воздух и от него воздуха рождается иней, который отверху камня висит вниз на пол-аршина. Многие в одной пещере проходы льдом заплывли, а в иных местах из-за льда великие пирамиды сочинились...»

В 1733 году Кунгурскую пещеру посетил участник Великой северной экспедиции профессор Петербургской академии наук И. Г. Гмелин, в описании которого впервые появляется название «Ледяная пещера», услышанное от местных жителей. Отсюда, видимо, и название горы — Ледяная, в недрах которой и находится пещера. Об одном из первых проводников Ледяной пещеры — Романовском, мы читаем в трудах археолога И.С.Полякова, который посетил пещеру в конце 19 века.

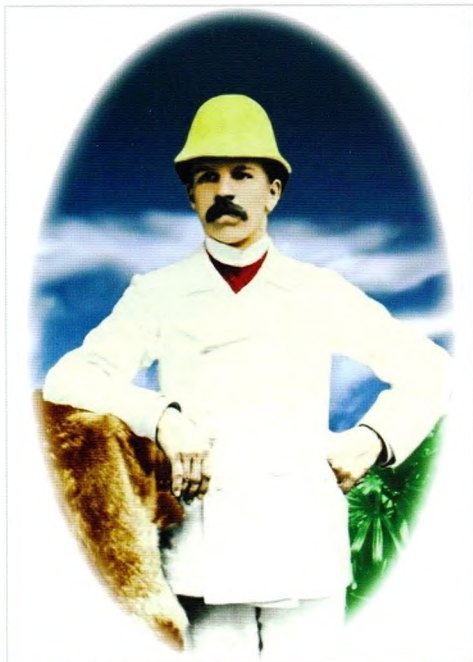
В 1913 году в Ледяную пещеру приехала на экскурсию группа учащихся Харьковского коммерческого училища, и ее руководитель В. В. Перевзнев писал, что пещера находится в ведении сельского общества, которое сдает ее в аренду за 40 рублей. Деньги за вход получала «хозяйка», а вел их проводник. До сих пор в Трубном проходе можно увидеть надписи проводников, побывавших в пещере в середине 19 века.

«Второе дыхание» как экскурсионный объект Ледяная пещера получила с приходом Александра Тимофеевича Хлебникова.

В 1914 году он взял Ледяную пещеру в аренду у Филипповской общины крестьян за 300 рублей сроком на 12 лет. После этого стал ее расчищать, пропагандируя красоту подземных чертогов в статьях и листовках, которые печатал на свои средства.

После установления Советской власти Ледяная пещера перешла в ведение Отдела народного образования, где А. Т. Хлебников работал заведующим и проводником-инструктором. В 1937 году Ледяную пещеру посетили участники 17-го Международного геологического конгресса. Специально к этому событию пробили 37-метровый тоннель, по которому до сих пор посетители проникают в Ледяную пещеру. В честь конгресса было решено переименовать грот Титанический в грот Дружбы народов. Многие гроты сохранили названия, присвоенные Хлебниковым: «Данте», «Атлантида»,





А. Т. Хлебников



Грот Хлебниковых

«Руины Помпеи». А один из гротов — Хлебниковых — назван в честь Александра Тимофеевича и его племянника Виктора Михайловича, который долгие годы работал экскурсоводом после смерти Александра Тимофеевича.

Биологи назвали маленького рачка эндемика, который проживает в озерах Ледяной и Большой Мечкинской пещер, крабгоникс Хлебникова.

Вплоть до самой смерти в 1951 году, уже будучи почти слепым, водил Хлебников туристов по пещере и даже написал о ней оду:

*О детище веков!*

*Сокровище природы!*

*Мой идеал на Родине моей!*

*Тебе я посвятил труды, надежды, годы.*

*Открыл подземный мир науке для людей.*

Память об Александре Тимофеевиче Хлебникове — первом экскурсоводе и хранителе Ледяной пещеры до сих пор жива среди его преемников. В 1989-м экскурсоводы Ледяной пещеры собрали добровольные пожертвования и сделали барельеф Александру Тимофеевичу. Изготовленный художником С. С. Кривошековым, он в 1990 году был установлен перед входом в Ледяную пещеру. Осенью 2007 года, когда исполнилось 130 лет со дня рождения первого экскурсовода, был проведен семинар, посвященный Александру Тимофеевичу. А на городском кладбище реконструирован памятник на его могиле на средства ЗАО «Сталагмит-экскурс».

В 1948 году возле Ледяной пещеры была образована карстово-спелеологическая станция МГУ, которая впоследствии была преобразована в стационар Уральского филиала Академии наук СССР (УФАН).

Первым научным руководителем стационара была известная геолог Вера Александровна Варсанофьева. Но бессменным хранителем научных исследований и авторитета стационара с 1948 года являлся Вячеслав Семенович Лукин. За заслуги в изучении карстовых процессов он получил звание почетного гражданина города Кунгура. А после его смерти один из гротов Ледяной пещеры назвали гротом Лукина.

295504

Верхнекамчатская ЦСБ

Камчатская область



## А. Т. Хлебников

Фамилия Хлебниковых, пожалуй, самая известная в городе Кунгуре. Александр Тимофеевич был внучком племянником известного путешественника, одного из директоров Российско-Американской компании на Аляске — Кирилла Тимофеевича Хлебникова. Его жизнь стала источником вдохновения для Александра, принадлежавшего к седьмому поколению этой старинной

## Немецкие принцессы в чертогах Ледяной пещеры

Интересно отметить, что первыми туристами у Хлебникова были немецкие принцессы Виктория фон Баттенберг с дочерью Луизой. Они посетили Ледяную пещеру во время путешествия по Уралу 13 июля 1914 года. Виктория была старшей сестрой последней русской императрицы Александры Федоровны Романовой — супруги Николая II. По Уралу она путешествовала с другой своей сестрой — великой княгиней Елизаветой Федоровной. Но она в пещеру не поехала, а как женщина очень набожная отправилась в Белогор-

кунгурской фамилии, будущего хранителя Ледяной пещеры. В 1896 году он простился с родными и отправился в Америку. В пути ему пришлось зарабатывать деньги фотографированием. С фотоаппаратом в руке он бывал в Китае, Японии, США. Вернулся домой Хлебников в 1909 году через Нью-Йорк, Берлин, Петербург, тем самым совершив кругосветное путешествие, о котором мечтал с детства.

ский монастырь. А в Ледяной пещере до сих пор есть каменные ступеньки, которые называются Дамские слезки. Хлебников назвал их так потому, что принцессы, будучи в шикарных платьях и брезентовых плащах, не раз падали на этих ступеньках и плакали. Мало того, леди Луиза, как гласит легенда, разбила себе колено до крови, но зато позже она вышла замуж за шведского принца Густава IV и стала шведской королевой. С тех пор в Ледяной пещере есть примета: та девушка, которая на Дамских слезках разобьет себе колено до крови, сможет воплотить в жизнь мечту каждой девушки — найти себе принца.

В свое время сотрудники стационара сочетали научную работу с экскурсионной. Когда же поток туристов перевалил за 100 тыс. человек, в 1969 году было образовано Кунгурское бюро путешествий. Первым директором его стала Г.Н. Никитина. В те времена Бюро путешествий занималось не только приемом туристов, но и отправкой по всем городам Советского Союза. Старые работники экскурсионного бюро хорошо помнят, как в Кунгур прибывали многочисленные туристические поезда из разных городов Урала.

Наибольший расцвет туризма пришелся на 1980 год, когда директором Ледяной пещеры был А.М. Теклюк. За год пещеру посетили 201 тысяча туристов. И это несмотря на то, что Ледяная пещера очень сильно пострадала в мае 1979 года, во время крупнейшего наводнения, когда уровень рек поднялся более чем на 8 м. Вход в пещеру был завален глиной, все оборудование затоплено. Ледяная пещера тогда впервые не работала целый месяц.

В 1982 году старое здание Бюро путешествий сгорело, через год был построен туркомплекс «Сталагмит» с гостиницей на 250 мест. Ныне группа предприятий «Сталагмит», находясь у подножия Ледяной горы, на берегу живописной реки Сыды, является излюбленным местом не только для любителей Ледяной пещеры, но и для всех гостей, которые хотят отдохнуть на лоне природы.



Виктория фон Баттенберг с дочерью Луизой и вице-губернатором в Бриллиантовом гроте



## Они посетили Ледяную пещеру



### Татищев Василий Никитич

Российский историк, географ, государственный деятель. В 1720—1722 и 1734—1737 годах управлял казенными заводами на Урале. Оставил о Ледяной пещере научный труд «Сказание о пещерном звере-мамонте».



### Вильгельм де Геннин

Преемник Татищева, собрал большой материал о геологии, палеонтологии и «прочих кариозных вещах», в числе которых была и Ледяная пещера



### Виктория фон Баттенберг

Сестра императрицы Александры Федоровны Романовой. Побывала в Ледяной пещере 13 июля 1914 г.



### Калинин Михаил Иванович

Советский политический деятель, с 1919 г. председатель ВЦИК. Входил в ближайшее окружение И.В. Сталина. Посетил Ледяную пещеру в составе агитпоезда в 1921 г.



### Жуков Георгий Константинович

Выдающийся полководец Великой Отечественной войны. В 1949 г., когда командовал Уральским военным округом, посетил Ледяную пещеру.



**Романовы — наследник цесаревич и Великий князь Георгий Михайлович с матерью Марией Владимировной — Великой княгиней**  
Побывали в Ледяной пещере 06.03.1994 г.



### Селезнев Геннадий Николаевич

Председатель Государственной Думы (1993 — 2007). Посетил Ледяную пещеру в мае 2001 г.

### Евтушенко Евгений Александрович

Известный русский поэт и писатель, посетил Ледяную пещеру 12.06.1997 г.



### Крис Кельми

Рок-музыкант, посетил Ледяную пещеру 07.06.2003 г.



### Максим Дунаевский

Известный композитор. Побывал в Ледяной пещере 07.06.2003 г.



### Абдулов Александр Гаврилович

Российский актер театра и кино, ведущий актер театра «Ленком». В Ледяной пещере побывал в поисках натуральных съемок для своего кинофильма.



### Гребенщиков Борис Борисович

Российский рок-музыкант, поэт и автор песен. Руководитель группы «Аквариум». В Ледяной пещере побывал в 2008 г. во время гастролей по Уралу.



### Маргулис Евгений

Участник рок-группы «Машина времени». Побывал в Ледяной пещере в мае 2007 г. перед концертом в Кунгуре.



### Парфенов Леонид и Иванов Алексей

Тележурналист и известный писатель, побывали в Ледяной пещере осенью 2008 г. в поисках натуральных съемок для документального фильма «Хребет России».







Скалы Ермак, Ермачиха и Ермачёнок — Сылвенские рифы на территории заказника «Предуралье»

### Заказники

- 1) Вяткинский
- 2) Предуралье
- 3) Белогорский

### Памятники природы

- 1) Кичменская пещера
- 2) Пермско-Сергинская карстовая каменистая степь
- 3) Закурьюнская пещера
- 4) Зуютская пещера
- 5) Большая Мечинская пещера
- 6) Черниковский бор
- 7) Подкаменная гора
- 8) Сласская гора
- 9) Урочище Байдарашки
- 10) Ледяная гора и Кунгурская Ледяная пещера
- 11) Кунгурский бор
- 12) Кротовское озеро
- 13) Поваренное озеро
- 14) Филипповское обнажение



Особо охраняемые природные территории г. Кунгура и Кунгурского района

## Маршрут № 1 Парк пермского периода

Когда-то возле Уральских гор плескалось Пермское море, ширина которого превышала 1500 км, и простиралось оно от Центральной Европы до Урала и Аральского моря. Современные Черное и Каспийское моря — все, что от него осталось. А мельть это море начало еще в пермский период (285 — 230 млн. лет назад), когда установился более жаркий, чем сейчас климат. Если подняться выше Кунгурской Ледяной пещеры по реке Сылве на 8 — 10 км, то вы увидите знаменитые Сылвенские рифы — скалы Ермак, Ермачиха и Ермаченок. Забравшись на вершину этих скал, на высоту 100 метров над уровнем реки Сылвы, легко себе представить, как высоко поднимались воды гигантского моря в древний пермский период.

Рифы создают миллионы лет морскими организмами, которые существуют только колониями. Сотни миллионов лет назад главными строителями рифов были мшанки (морские животные, ведущие прикрепленный образ жизни) и водоросли. Кораллы, мельчайшие морские животные, добывают кальций из морской воды и строят из него «домики», перегородки, столбики. Жить они могут на глубине не более 45 метров, при температуре не ниже +20°C. Когда уровень моря поднимается, кораллы гибнут и превращаются в известковый осадок, а на его поверхности возникают новые колонии, где продолжает кипеть жизнь, пока и этот слой не опустится ниже допустимой глубины.

Строителем Сылвенских рифов был особый вид водорослей, ныне уже вымерший, оставивших после себя известковые трубчатые скелеты. При поднятии морского дна волны разрушают коралловые постройки или они несут следы сильного выветривания, тогда как Сылвенские хорошо сохранились, являясь эталоном для ученых. Сами же выходы Сылвенских рифовых известняков на западном склоне Урала обозначают древние границы теплого Пермского моря.



Ледяная гора у входа в Ледяную пещеру



Карстовая воронка на Ледяной горе



Ледяные сталагмиты Ледяной пещеры

Когда туристы стоят перед Кунгурской Ледяной пещерой, то на обнажениях Ледяной горы хорошо видно, как слои гипсов чередуются слоями известняка и доломита, отражая многомиллионную историю нашей Земли.

В пермский период в мелководных заливах-лагунах вода испарялась, а из перенасыщенного раствора выпадала в осадок сернокислая соль кальция, ставшая впоследствии твердой породой — гипсом. Скелеты моллюсков, ракообразных и особые известковые трубчатые водоросли (ныне вымершие) образовали слои известняка и доломита.

Здесь, возле Ледяной горы, были все условия для образования пещеры:

1. Осадочные, карстующиеся породы;
2. Наличие в породе, на поверхности Ледяной горы, трещин, пор, по которым вода проникает в горную породу и движется по ней;
3. Наличие воды. Это может быть дождевая вода или вода подземных озер, уровень которых поднимается во время паводков;
4. Возможность воды стать агрессивной, когда ее способность растворить породу зависит от наличия в ней углекислого газа.

На Ледяной горе размещается более 2 тысяч карстовых воронок. Вода, растворяя гипсы, образует вначале углубление в форме блюдца. Летом там накапливается дождевая вода, зимой — снег. Постепенно впадина превращается в конусообразную воронку.

Следует отметить, что в Кунгурской Ледяной пещере в основном образуются не кальцитовые, а ледяные сталагмиты и сталактиты. Вода, просачиваясь через толщу Ледяной горы, в холодных гротах замерзает, образуя причудливые формы, которые за сходство с известняковыми также называют сталагмитами и сталактитами. Каждый год воды реки Сылвы поднимаются во время паводков, заливая часть пещеры, продолжая при этом свою разрушительную работу. По оценкам одних ученых пещера сформировалась приблизительно 12 — 13 тысяч лет назад, другие считают, что ей сотни тысяч лет.







Анемоны (ветреница лесная) на Ледяной горе



Кунгурская лесостепь на Подкамненной горе

Давно утвердилось представление о том, что разнообразная и экзотическая природа характерна только для южных широт типа Крыма и Кавказа. Природу же Урала принято считать скромной. Но это не так. Геологические, ботанические, ландшафтные памятники природы соединились здесь, как в фокусе, создав гармоничное целое. Ежегодно сюда приезжают тысячи туристов. Одних привлекает Кунгурская Ледяная пещера, других Сылва, медленно текущая среди рифов. Кунгурская лесостепь — самый северный в Евразии участок ковыльных степей площадью 12 тыс. квадратных километров, изолированный остров, сохранившийся в глубине таежной зоны. Такое необычное явление природы назвали ботаническим феноменом Предуралья. Благодаря широкому развитию карстовых явлений через многочисленные трещины, провалы влага уходит вглубь карстовых массивов, поэтому ландшафт суше и теплее по сравнению с окружающими территориями. Появление степей в Предуралье связывают с наиболее теплым периодом последнедевятилетней истории Земли, наступившем около 7 тысяч лет назад и продолжавшимся 5 тысяч лет. Последующее похолодание сопровождалось отступлением степей на юг. Но в некоторых наиболее сухих и защищенных от холодных северных ветров участках сохранилась реликтовая растительность. Кунгурская лесостепь была выделена и описана в конце XIX века известными учеными С. И. Коржинским и П. Н. Крыловым. Исследователей привлек сам факт существования в подзоне южной тайги, куда относится Средний Урал, остров лесостепной растительности с характерными почвами степной зоны. Таким образом, Ледяная, Спасская, Подкамненная и другие горы в окрестностях Кунгура — это своеобразный музей природы, в котором представлены нехарактерные для таежного Урала степные растения, составляющие около 30% ее флоры. Эти растения являются реликтами, т.е. остатками прошлых геологических эпох. Реликтом является и сама Кунгурская лесостепь.



## Что такое карст?

Под карстом понимают явления, связанные с растворением водой горных пород и образованием под землей углублений, полостей, пещер. Своими корнями слово происходит от известнякового плато Крас в Республике Словения (на границе с Италией).

На плато находится всемирно известная пещера Постойнска-Яма. Здесь повсеместное развитие карстовых форм рельефа: кары, воронки, поля, колодцы, пещеры.

В городе Постойна находится институт по изучению пещер. Термин «карст» первоначально переводился как «каменная местность», «каменная земля». В течение столетий Карст был самым известным известняковым районом и описан многочисленными путешественниками, учеными, а со временем это слово стало нарицательным и дало название целому понятию — «карст». Хотя корни слова словенские, но в качестве международного термина была принята немецкая форма слова — «карст». Большинство пещер является карстовыми.



Они образуются в результате химического растворения (коррозии) и механического разрыва (эрозии) растворимых горных пород. А также при морозном выветривании, когда при периодическом замерзании и оттаивании вода, находящаяся в трещинах, превращаясь в лед, увеличивается в объеме

и расширяет трещину вплоть до разрушения породы. «Строительным материалом» для таких пещер являются известняк, мрамор, гипс и соль. В известняковых пещерах образуются так называемые «вторичные образования»: кальцитовые сталагмиты — поднимающиеся снизу вверх, сталактиты — свисающие с карнизов и сводов, и сталагнаты, когда те и другие срастаются в сплошной столб. Растут они очень долго, по доле миллиметра в год. Встречаются сталагмиты, которым по 200 тысяч лет. Поэтому к ним надо относиться очень бережно, как к памятникам природы далекой эпохи.

## Пермские ящеры

В пермский период по Прикамью бродили крупные рептилии — предки гигантодинозавров. Ростом они были не больше теленка, хотя в длину вместе с хвостом достигали 3—5 метров. Среди них выделялись «страшноголовые» (дейноцефалы).

Несмотря на страшные челюсти и причудливые костные наросты на голове, они были растительноядные. На них охотились хищные ящеры с сабельными клыками — «ивантозавры» (названные в честь писателя Ивана Ефремова).

В 60-х годах 20 века у деревни Ежово в районе города Очер было найдено целое кладбище пермских ящеров, которые были законсервированы в пермских песчаниках. Нашли их случайно. Мальчик Павел Касьянов нашел в старой каменоломне удивительный камень — волконскоит. Из этого минерала делают краску всех оттенков зеленого цвета, которая не боится ни солнца, ни воды, ни щелочи. Ее даже отправили в Париж известному художнику Пабло Пикассо. Как раз при поиске этого минерала геологи и нашли в шурфах кости пермских ящеров.



Эдафозавр. Рисунок С. Наугольных



Биармозавр. Рисунок С. Наугольных





Дед Мороз и Снегурочка в Бриллиантовом гроте.

## Кунгурская Ледяная пещера ПЛАН



План Ледяной пещеры — центральный маршрут

## Маршрут № 2

### Путешествие в чертоги Ледяной пещеры — центральный маршрут

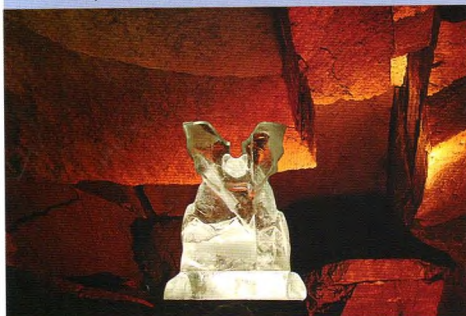
Совершим виртуальное путешествие в чертоги Ледяной пещеры. Уже в первом гроте нас ожидает настоящая сказка. Недаром грот называется Бриллиантовый, его своды покрыты густой бахромой изморози, сверкающей, как алмазы. В зимние каникулы детей здесь встречают Дед Мороз и Снегурочка. Но убранство грота не исчезает и летом, когда температура в гроте поднимается с 15—20 градусов мороза до  $-1-0$ . А в центре пещеры всегда весна:  $+5$ , независимо от времени года. Это происходит из-за того, что в недрах земли, обычно, на каждые 30—35 метров температура повышается на один градус. К примеру: в Березниковских шахтах, которые находятся на глубине 400 метров, температура 12 градусов тепла, а на глубине 4 км — уже более 100 градусов. А в центре Ледяной пещеры толщина сводов достигает 80 метров, поэтому там всегда  $+5$ .

Но почему в первых гротах холодно, хотя от июльской жары их отделяют только 36 м тоннеля? А дело в том, что зимой пещеру вымораживают: открывают все двери. Холод проникает и через естественный лаз, который видно в первом гроте. А летом закрывают все двери, как шлюзы. Поэтому в Бриллиантовом гроте всегда бывает прохладно. Дело в том, что камень, в отличие от воздуха, долго нагревается и долго остывает. Холодный воздух во время вымораживания проникает в глубь пещерного лабиринта и нагревается от породы. Поэтому зимой, в сильные морозы, туристы в пещере согреваются, а в знойную жару находят приятную прохладу.

Чуть дальше видим древние, столетние льды, которые никогда не тают. Зимой, когда пещеру вымораживают, из-за сильных потоков воздуха лед испаряется, а весной, когда двери закрываются, он увеличивается за счет холода, который запасли породы в зимний период.



Снежные кристаллы Полярного грота



Ледяная летучая мышь в гроте Данте



Лотковые кристаллы Полярного грота

В Полярном гроте, как и в Бриллиантовом свод украшен снежной изморозью. При этом в центре пещеры почти 100% влажность. Когда два потока: теплый и холодный встречаются в первых гротах, то образуются снежные кристаллы изморози. В сильные февральские морозы они почти касаются тропы. Пар во влажном воздухе пещеры переходит в твердое состояние, минуя жидкую фазу. Кристаллы в Ледяной пещере образуют разные формы в зависимости от температуры. Листовидные кристаллы образуются при минусовой температуре от 0,5 до 2; лотковые: от -0,5 до -5; пирамидальные: от -3 до -5; игольчатые: от -10 до -15°С. А папоротниковые — только при сильных морозах: -15–20 градусов.

Особое очарование пещеры заключается в ее разнообразии и контрасте. Если в первых гротах всегда холодно, то в центре — царствует весна. В «Полярном» гроте красиво, а в следующем — темно и страшно. Недаром он называется Данте, в честь итальянского поэта позднего средневековья Данте Алигьери.

Своды этого грота ступенчатые, и вы мысленно поднимаетесь вверх по лестнице, ведущей только не вверх, а вниз. Невольно вспоминаются стихи Данте Алигьери из его «Божественной комедии»:

*Древней меня лишь вечные созданья,  
И с вечностью пребуду наравне.  
Взходящие, оставьте упования.  
Я прочтала над входом, в вышине...*

Надо заметить, что Ледяная пещера условно делится на три части: центральная тропа 1,5 км, Малое кольцо с неблагоустроенной тропой, куда приводят посетителей для показа лазерного фильма, и заповедная зона, сохраняемая нетронутой для будущих поколений.

В Крестовом гроте туристов всегда удивляют многометровые сталагмиты и сталактиты. Как же они образуются? Раз в центре пещеры всегда бывает тепло, то теплый воздух всегда стремится вверх. И в сильные морозы у входа в пещеру хорошо видно, как над Ледяной горой поднимается пар. Снега тают, влага просачивается сквозь 80 метров



Усатые сталагмиты в гроте Полярном



Сталагмиты в форме штопора в гроте «Крестовом»

Ледяной горы, и там где холодно: в первых и последних холодных гротах, вода капает и замерзает. Снизу образуются столбики сталагмиты, сверху, если своды грота холодные, — сталактиты. А когда они срастаются, то образуются ледяные столбы — сталагнаты. Причем ледяные образования в пещере можно условно разделить на три типа: многовековые льды, которые мы видим в гротах Бриллиантовый и Полярный, многолетние — в Крестовом, и сезонные, которые нарастают только зимой и к концу апреля тают.

Иногда сталагмиты обрастают кристаллами изморози, образуя причудливые усатые сталагмиты. Но это редкое явление появляется в закрытых гротах, где наблюдаются сложные вихревые потоки воздуха. Изменение погоды, чередование похолодания и оттепелей влияют на форму сталагмитов. Они имеют резную форму — когда вода, поступающая из трещин, пульсирует. А если воздушные потоки проходят возле ледяных образований, то они принимают форму штопора. Во время оттепели в больших сталагмитах образуются емкости в форме бокала, куда постоянно капает вода. Иногда они обрастают ледяными шарами, напоминающими виноградные гроздья, такие сталагмиты спелеологи называют кораллитами.

Ледяные сталактиты имеют тоже много разнообразных форм: от простых сосулек до застывшего дождя, флагов, гирлянд, занавесей.

Очень важно не путать ледяные сталагмиты и сталактиты с кальцитовыми, которые образуются в известняковых пещерах, в отличие от Кунгурской Ледяной, которая является гипсовой.

Кальцитовые сталактиты образуются тогда, когда вода, просачиваясь сквозь горную породу, растворяет известняк, а в пещерах выпадает в осадок, образуя трубочку-макаронку — будущий кальцитовый сталактит.

Другим уникальным явлением Ледяной пещеры, наравне с ледяными сталагмитами и снежными кристаллами первых гротов, являются подземные озера, которых в пещере около 70. Посетителям показывают обычно 7 наиболее красивых и полноводных озер. Самое большое находится в гроте Дружбы

## Пермские гипсы

Гипс очень мягкий камень, легко растворяется и даже царапается ногтем. Недалеко от Кунгура есть станция Ергач, где добывают камень не только для строителей, но и для всей медицины.

Есть и более красивый гипс, который ученые называют волокнистый, в народе он

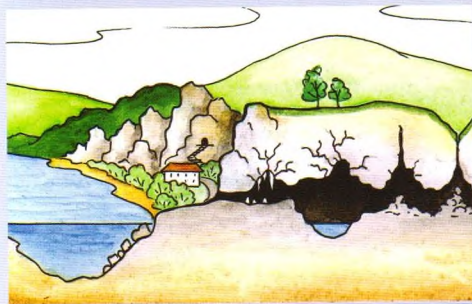
известен как селенит. (Селена — Луна в древнегреческой мифологии.) В пещере он тоже встречается, но главное его месторождение находится на берегу реки Ирени у села Красный Ясыл. Из селенита кунгурские умельцы вырезают самые разнообразные художественные поделки.

## Как образовалась Ледяная пещера

Среди ученых существуют 4 гипотезы образования Ледяной пещеры:

1. За счет палеоперетока реки Шаквы через Ледяную гору.
2. За счет текущих подземных вод, когда река Сылва вплотную подходила к подножию Ледяной горы и речные воды поглощались и, протекая под землей, образовали лабиринты ходов.
3. Из-за инфильтрационных вод, которые формируются на Ледяной горе и, просачиваясь сквозь нее, растворяют породу, а также из-за периодического вторжения паводковых вод реки Сылвы.
4. Из-за подпитки пещеры снизу слабоминерализованной

водой, так как в основании горы залегают известняки и доломиты, которые хуже растворяются водой. Когда более 1 млн. лет назад уровень Каспийского моря стал снижаться, это вызвало врезание Волги и ее притоков (Чусовой и Сылвы) в долины. Уровень воды реки Сылвы стал ниже, и пещера стала сухой приблизительно 12—13 тысяч лет назад. Но некоторые ученые считают, что гораздо раньше — сотни тысяч лет назад была древняя пещера, которая впоследствии была завалена обломками породы, которые сцементировались, образовав новую горную породу — брекчию.



Разрез Ледяной горы

народов. Ширина его 38 м, а глубина в центре озера — 3 м. Но вода очень холодная: +5, чуть теплее, чем в проруби. Поэтому купаться туристам в них не позволено. Впрочем, однажды в году, 19 января, на праздник Крещение в пещеру приходят батюшка, церковный хор, и происходит великий чин освящения озер. После этого желающие могут окунуться в холодные воды Большого подземного озера. В 2010 г. таковых было 45 человек и во много раз больше тех, кто их поддерживал с берега.

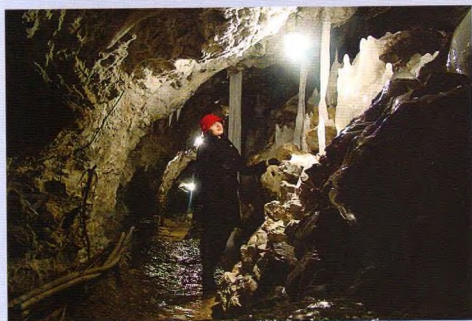
Если внимательно присмотреться к озеру, то видно, что вода словно покрыта сеткой. Это не грязь, а кальцитовая пленка. Вода перенасыщена солями кальция и магния — более 2 грамм на литр воды. Обычно такую воду называют жесткой. Она чуть горьковатая по вкусу, и долго ее пить не рекомендуется. В реке Сылве, что протекает рядом, кальция и магния в десятки раз меньше. Поэтому, когда весной, во время паводков, в озеро проникают внешние воды, они растворяют гипсы. Пусть не так быстро, как сахар в чае, но ежегодно из пещеры выносятся водой до 800 тонн породы, что является одной из главных причин появления новых полостей в Ледяной пещере.

Во время паводков вода в озерах, через нижние грунтовые воды, поднимается как минимум до тропы. Начало подъема зависит от паводка на реке Сылве, но запаздывает на неделю. Это спасает Ледяную пещеру от сильных подтоплений. Но когда уровень воды в реке Сылве поднимается на 7—8 м, из-за осыпи в гроте Вышка начинает изливаться бурный поток, затапливая гроты и тропу. Тогда экскурсии проводят по Малому кольцу, минуя озера. В этом случае туристы возвращаются к входу в Ледяную пещеру, проходя по Трубиному переходу, где всегда в изобилии ледяные сталагмиты, особенно в зимний период, а также по трудному переходу Горе толстякам и высоким, высота которого местами достигает 1 м. Впрочем, это бывает редко и только в мае — начале июня.









Ледяные сталагмиты в Трубном проходе



Показ лазерного фильма в гроте Геологов



## Маршрут № 3

## Экскурсия по Ледяной пещере с элементами лазерного шоу

С 2008 года в Кунгурской Ледяной пещере открылся новый маршрут с показом лазерного фильма.

В центре Ледяной пещеры, в гроте Центральный есть развилка, где на камне написано: «Налево пойдешь — Атлантиду найдешь! Направо пойдешь — к озерам придешь».

Направо идет центральный маршрут, а на экскурсии с показом лазерного фильма необходимо повернуть налево, проходя по старой тропе, где водили посетителей в 30—60-х годах. Тропа там благоустроенная, что создает особый колорит настоящей, дикой пещеры.

Посетители проходят через грот Колизей, названный так А. Т. Хлебниковым, видимо, за то, что его своды чем-то напоминают полуразрушенный римский Колизей. Далее следует грот Смелых, названный в честь ленинградских ученых, которые в 30-х годах под руководством Переслегина, много сделали для изучения Ледяной пещеры. А у развилки с Трубным проходом туристы поворачивают направо, в грот Геологов, где им на громадном экране лазерным лучом показывают легендарно-сказочную историю Ледяной пещеры. Впервые в России на глубине 80 метров можно во время экскурсии увидеть лазерный фильм, длительностью 6 минут.

Ледяная пещера интересна не только ледяными образованиями, но и своими подземными озерами. Количество их достигает 70, но зимой и летом многие из них пересыхают, сокращаясь до 30. Во время этой экскурсии показывают 7 наиболее полноводных озер.

Первое находится в гроте Атлантида, а самое большое озеро, шириною до 40 метров, глубиною до 3, находится в гротах Хлебниковых и Дружба народов.

В озере живет слепой рачок Крангоник, поэтому бросать монеты и мусор в озера запрещено.

## Экскурсионные пещеры России

Из 100 тысяч пещер, зафиксированных спелеологами, в Российской Федерации только 11 пещер являются экскурсионными. Наиболее из них популярны:

1. Кунгурская Ледяная пещера — посещается постоянно с 1914 г. За этот период ее посетили более 5 миллионов человек;
2. Пятигорский провал — известный еще со времен М. Ю. Лермонтова. (строго говоря он является гидротермальной шахтой);
3. Большая Азишская пещера — в Краснодарском крае, в Республике Адыгее;
4. Воронцовская пещера — располагается на территории Сочиинского национального парка, недалеко от посёлка Калиновое Озеро;
5. Капова пещера (Шульган-Таш) находится в Республике Башкирия, в пределах заповедника Шульган-Таш. В пещере обнаружены рисунки древнего человека, возраст которых составляет 13—14 тыс. лет (пещер с рисунками палеолита в мире находится не более семи).



Вход в Капову пещеру

## Экскурсионные пещеры стран СНГ

В странах СНГ в настоящее время наиболее посещаемые экскурсантами являются крымские пещеры:

1. Красная (Кызыл-Коба) крупнейшая известняковая пещера длиной 13,1 км, имеет 6 ярусов, по нижнему ярусу которой протекает подземная река.
2. Мраморная пещера залегает на плато Чатырдаг и была открыта спелеологами в 1987 году, благодаря чему сохранила всю первозданную красоту.
3. Эмине-Баир-Хосар. С 70-х годов 20 века главным конкурентом Ледяной пещеры была Новоафонская пещера в Абхазии. Она находится в 130 км от Сочи и 24 км от города Сухуми. Одной из важнейших особенностей Новоафонской пещеры — гигантские размеры её залов. Часто туристы сравнивают Новоафонскую с Кунгурской Ледяной. Одним нравятся масштабы и объемы абхазской пещеры, другим — естественный облик Ледяной. Хотя их трудно сравнивать: в абхазской пещере кальцитовые сталагмиты, а в Кунгурской — ледяные.

но, так как это влияет на жизнь этих уникальных рачков.

В следующем гроте Романтиков посетители могут увидеть подводный канал — сифон, длиной 40 метров. Его иногда еще называют «Синюшкин колодец», говорят, что если внимательно присмотреться в глубь сифона, то можно увидеть Бабку-Синюшку из сказов Бажова.

В гроте Длинном можно увидеть целую череду подземных озер. Особенно интересно озеро, которое находится напротив заповедной части пещеры. В него постоянно капает вода, создавая иллюзию движения воды.

Все в целом: лазерный фильм и ледяные сталагмиты, снежные кристаллы и незамерзающие озера — составляют удивительную гармонию подземного мира, заставляя еще долго вспоминать об удивительном путешествии в подземный мир Кунгурской Ледяной пещеры.



Крымская пещера Эмине-Баир-Хосар



Карстовая воронка на Ермаковом городище



Ермак

## Маршрут № 4

## Легенды и были Ледяной пещеры

Прямо над Ледяной пещерой, на Ледяной горе находится так называемое Ермаково городище, где согласно легенде останавливался Ермак во время похода на Сибирь. Во время раскопок в 1965 году археологом Обориным, были найдены наконечники от стрел, части поясного набора, конской сбруи и фрагменты сосудов. Им же было доказано, что городище не Ермака, а местных жителей этого края — ханты и манси, которые жили в этих местах тысячу лет назад — в 8—9 веках н.э. Видимо, от них и пошла легенда о пещерном звере — мамонте, которую услышал В. Н. Татищев, будучи в Кунгуре в начале 18 века: «Будто живет под землей зверь-мамонт, громаден, черен и страшен, и два рога имеет, и может двигать этими рогами как захочет. Пища зверя-мамонта — эта самая земля, и ходит он под землей, и земля оттого подымается великими буграми, а позади него остаются глубокие рвы, и леса рушатся наземь. И целые селенья проваливаются в эти рвы, и люди гибнут. И нет спасенья остякам, вотякам, тунгусам, когда зверь тот под землей идет, как только выйти с поспешностью из жилища на поляну и лечь лицом наземь вниз и ждать, пока земля замрет». Вот так местные жители объясняли происхождение карстовых воронок на Ледяной горе, число которых от 2 до 3 тысяч. Некоторые из них достигают диаметра 50 м, а глубины — до 15 м. Если обозреть Ледяную гору с вертолета или самолета, то она больше напоминает поле битвы, после мощного артобстрела.

Что же касается Ермака, то вопрос о его пребывании в пещере пока остается открытым, точно подтвержденных данных о его пребывании в недрах Ледяной пещеры нет. Есть только косвенные данные из сибирской летописи С. У. Ремезова, в которой сказано, что Ермак с дружиной «...обмшиурились, не попали по Чусовой в Сибирь, а погребли по Сылве вверх и в замороз дошли до урочища... Ермакова городище ноне слывет... и тут зазимовали». Когда Ермак понял, что проводник его заблудился, он сбросил непутевого в осенние воды реки Сылвы.



Озеро Девичьих слез в гроте Длинный



Нерукотворные кресты на озере в гроте Длинный



Облик постаревшей Невесты Пещерного Духа

В гроте Длинный можно увидеть озеро, куда постоянно капает вода. Легенда так объясняет эту постоянную каплю. Жила в наших краях красивая, но гордая девушка. Мать все ее хотела с местным кузнецом свести, но не хотела девица замуж за простого мужика выходить. Сватались к ней и молодые купцы, но она всех отвергала. «Вот если сможете меня всю усыпать бриллиантовыми камнями, выйду за вас замуж, а не можете, так и с глаз долой — из сердца вон.» Печешут купцы пятерней свои затылки да идут к другим свататься, кто поскромней. Осталась она одна-одинешенька. И дала тогда при всех зарок: пока ходит по земле — замуж не выходить. Но приехал как-то к ней молодой купец и давай свататься. Она его спрашивает: «А ты разве не слышал, какую я клятву дала при всех?» — «Слышал. А мы с тобой не на земле, а под землей обвенчаемся. А в награду за это я осыплю тебя всю бриллиантовыми камнями». Дрогнуло девичье сердце от таких посулов, и она согласилась. Обвенчал их в Ледяной пещере какой-то поп-расстрига. Только закончился обряд, как молодой купец превратился на ее глазах в дряхлого старикашку — это был Пещерный Дух. А бриллианты, которые украшали девичью грудь, тут же растаяли — это были снежные кристаллы, которые гроздьями украшают первый грот пещеры. С тех пор заперлась горячка в каменной келье над озером и плачет о том, что променяла свою молодость на мнимые сокровища Пещерного Духа, а слезы ее каплют в озеро Девичьих слез.

А напротив озера находится вход в заповедную часть пещеры, которую оставляют нетронутой для будущих поколений. Проникнуть туда можно только через узкий лаз, который называют «шкурником» или «шкуродером». На окраине заповедника, в гроте Грязный со свода свисает огромный камень, который спелеологи называют «Пуп земли». Кто до него доползет, руку к нему приложит — любое, но одно желание сбудется. Но для многих, кто до него добрался, остается только одно желание — вернуться обратно живым.

Из современных легенд о пещерах следует назвать предание о белом спелеологе. А история его такова: однажды два товарища стали спускаться по веревке в глубокий колодец. Страховка о камни перетерлась, один из них упал и сломал ногу. Друг ему кричит: «Ты не переживай, я сейчас вылезу из пещеры, позво-

## Неувядающая елка

Та самая елка, которая в квартире стоит максимум две недели, в пещере может стоять годами и не осыпаться. Была елка, которая вообще стояла в двух веках, в двух тысячелетиях, т.е. с 1998 года по 2001 год, пережив миллениум.

В чем же причина такого явления? Для этого необходимо три условия: большая влажность, стабильная температура и очень чистый воздух, в котором мало бактерий. И только спустя три года елка покрывается плесенью. Тогда ее меняют на новую. Все это подтверждает предания о том, что воздух пещеры является эликсиром вечной молодости.

## Животный мир пещеры

Надо заметить, что озера в пещере не мертвые, а живые. Там обитают маленькие рачки крабгоники, с полслички размером. Эти слепые существа питаются любой органикой, что проникает в озеро во время паводков. И являются ближайшими родственниками морьшей — обитателей земных водоемов. Поэтому запрещено бросать монетки в озеро. От ржавчины эти рачки погибают. Кроме них в пещере живут и летучие мыши. В Ледяной пещере они редко встречаются

и залетают сюда для зимней спячки. Летучие мыши боятся сквозняков и шума туристов, поэтому прячутся в укромные места, плотно прижавшись к друг дружке. Температура их тела порой падает до нуля. Спят они вниз головой, зацепившись когтями за выступы сводов, и когда их трогаешь во время спячки, они пищат, как маленькие дети. Но в мае они начинают просыпаться, и вот тогда-то их можно увидеть. Наши российские мыши питаются комарами и майскими жуками. Поэтому их нечего бояться, а нужно оберегать всеми силами.



Летучая мышь

ву людей, и мы тебя вытащим». Сам он, конечно, выбрался на белый свет и ...сбежал. С тех пор, как гласит легенда, по пещере ходит-бродит хромой и колченогий «белый спелеолог». И каждого предателя, кто хоть раз предал друга или товарища, а может и любимую женщину, он берет за руку своей закорючкой и тащит в укромные места пещеры, где они ходят до тех пор, пока у несчастного не разрываемся сердце от страха и ужаса перед вечной темнотой.

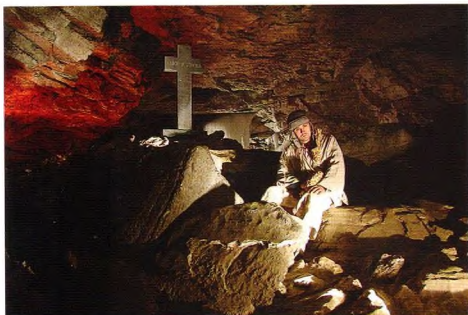
Через 20 минут полной темноты человек способен узреть минимальный свет, равный одному кванту. Даже глаз кошки в пещере ничего не видит. Пещерную темноту обычно показывают в гроте Метеорный. Не все долгие минуты выдерживают. Кто-нибудь да включит сотовый телефон или щелкнет зажигалкой.

Хотя одна женщина, врач-экстрасенс, сумела провести в пещере одна всю ночь. Ей предлагали взять с собой свечи, но она отказалась, чтобы не было искушения выйти. У нее была только дощечка, чтобы было на чем сидеть. Утром, когда ее вывели из пещеры, рассказала забавный случай: «Сижу в полной темноте, кругом абсолютная тишина, слышно, как в другом гроте капли воды падают на пол, и вдруг слышу шаги сапог с подковками. И тут с фонарем из темноты появляются два мужика с топором. Они меня увидели и замерли как вкопанные. Я молчу, они тоже молчат. Словом, кто кого перемолчит. А это оказались спелеологи-экологи, которые чистили пещеру от мусора».

Они сами то ее испугались, как потом рассказывали. Шли ночью, знали, что никого нет, солидные двери, решетки. Свет на ночь автоматически выключается. И вдруг видят, сидит женщина в белом комбинезоне. Сидит и не шевелится и на них, как удав на кролика, смотрит. Они ее приняли, на первых порах, за «белого спелеолога». Но потом разобрались и дальше пошли.

Множество легенд, былей и небылиц связано с Ледяной пещерой. Наибольшее впечатление они производят, когда слышишь их стоя под ее сводами.





Странник в поисках клада Ермака



Дед Мороз и Снегурочка в Полярном гроте



Хозяйка Медной и Ледяной горы

## Маршрут № 5

## Театрализованные экскурсии

## «В гости к Дедушке Морозу»

Вот уже более 30 лет в Ледяной пещере проводится детское представление «В гости к Дедушке Морозу». В этом представлении, пока дети смотрят лазерный фильм в гроте Геологов, к ним подкрадывается Снежный человек и крадет Снегурочку. И только у новогодней елки раскрывается тайна похищения: оказывается здесь и оставил подарки забывчивый Дед Мороз. Все заканчивается вручением сувениров, а у детей еще долго остается в памяти погоня по коридорам Ледяной пещеры за Снежным человеком.

## «В поисках клада Ермака»

Одна из легенд, которыми так богата Кунгурская земля, связана с Ермаком. Согласно преданию Ермак Тимофеевич, направляясь в Сибирь, в этих местах заблудился и провел зимовку в недрах Ледяной пещеры. Известно, что до похода в Сибирь Ермак занимался грабежами на Волге. Письменные источники говорят о том, что он привез на Урал две бочки с золотом. Судьба этого золота до сих пор волнует кладоискателей, тем более что одну из бочек он сохранил в какой-то пещере. Во время приключенческой экскурсии туристы вместе с гидом попытаются найти эти сокровища в подземных чертогах.

## «По сказам Бажова»

Для любителей буффонады и сказов Бажова в Ледяной пещере проводится театрализованная экскурсия, созданная артистами городской самодеятельности.

Во время этого представления можно не только встретиться с Хозяйкой Медной и Ледяной горы и Огневушкой-поскакушкой, но и послушать под сводами грота Великан прекрасное пение ансамбля «Кунгурский сувенир».





Ледяные сталагмиты Большой Мечкинской пещеры



1 — Большая Мечкинская пещера

## Маршрут № 6

## Ледяные пещеры Пермского края

В Пермском крае более 700 пещер и многие из них имеют многолетние льды. Спелеологами обычно посещается около 10 пещер с ледяным убранством. Это Медео, Холодная, Еранка, Марининская, Усьвинская, Кичменская, В. А. Варсановцевой, Уинская, Уинская Змеиная. Но школьниками и молодыми спелеологами обычно посещается Большая Мечкинская, которая находится недалеко от Кунгура, у деревни Заспалово, на левом берегу реки Мечка. Хотя она небольшая по объему, протяженность ее ходов — 350 м, но зимой по своему ледяному убранству она может сравниться с Кунгурской Ледяной пещерой. В зимний период из трещин сводов и органичных труб в пещеру проникает вода, образуя сталагмиты и сталактиты и очень большие сталагматы.

Своеобразие пещеры в том, что в ней есть два небольших озера, которые весной разливаются, затопливают пещеру, и все льды тают. Но с удивительным постоянством зимой на том же месте образуются сталагмиты и огромный сталактат, высотой до 7 м. Посещают ее только зимой, когда ледяные образования крупные и красивые. Чтобы добраться, необходимо на лыжах пройти около 2 км. Чтобы попасть в пещеру, нужно спуститься по надежной веревке в самый крупный трот — Большой, длиной 100 м, шириной около 80 м. В маленьких озерах пещеры проживает слепой рачок крапгоникс, такой же, как и в Кунгурской Ледяной, но особый подвид, более крупный по размеру.

Пещера известна местным жителям уже более 100 лет, но впервые описана И. М. Переслегиным в 30-х годах нашего века.



## Коротко об авторе

Рапп Валентин Викторович, историк, работает в Ледяной пещере более 20 лет. Автор 8 книг:

5 изданий «Путеводителя по Кунгуру и Ледяной пещере», миниаторной книги «Легенды и мифы Ледяной пещеры», книги повестей «Снежный человек в чертогах ледяной пещеры», и книги-сказки «Железный орел».

## Интернет-ссылки

[www.mamatov.ru](http://www.mamatov.ru)  
[www.kungurcave.ru](http://www.kungurcave.ru)  
[www.togeo.ru](http://www.togeo.ru)

## Библиография

Ледяные пещеры Пермского края. Кунгур, 2008 г. 19 с. Кунгурская лаборатория — стационар Горного института УрО РАН;  
Дублянский В. Н., Кадебская О. И. По Кунгурской Ледяной пещере. Пермь, 2004 г. 136 с.  
Дублянский В. Занимательная спелеология. Челябинск, 1996 г. 528 с.  
Ожгибисов В. П., Терещенко И. И., Наугольных С. В. Пермский период. 2009 г. 108 с.  
Андрейчук В. Н., Дорофеев Е. П., Вейсман Л. И. Кунгурская Ледяная пещера. 1990 г. Пермское книжное издательство. Фотоальбом. 304 с.  
Рапп В. Путеводитель по Кунгуру и Ледяной пещере. Пермь, 2004 г. 352 с.  
Туризм в Пермском крае. Пермь: ООО «Раритет-Пермь», 2002. 356 с.; ил.



## Содержание

<b>Введение</b> .....	<b>2</b>
<b>Кунгурская Ледяная пещера</b> .....	<b>4</b>
<b>Группа предприятий «Сталагмит»</b> .....	<b>6</b>
<b>Справочная информация</b> .....	<b>8</b>
<b>Пионер российского туризма</b> .....	<b>13</b>
А. Т. Хлебников .....	<b>18</b>
Немецкие принцессы в чертогах Ледяной пещеры .....	<b>18</b>
<b>Маршрут № 1</b>	
<b>Парк пермского периода</b> .....	<b>25</b>
Что такое карст? .....	<b>28</b>
Пермские ящеры .....	<b>29</b>
<b>Маршрут № 2</b>	
<b>Путешествие в чертоги Ледяной пещеры</b> .....	<b>35</b>
Как образовалась Ледяная пещера .....	<b>40</b>
<b>Маршрут № 3</b>	
<b>Экскурсия по Ледяной пещере с элементами лазерного шоу</b> .....	<b>45</b>
Экскурсионные пещеры России .....	<b>46</b>
Экскурсионные пещеры стран СНГ .....	<b>47</b>
<b>Маршрут № 4</b>	
<b>Легенды и были Ледяной пещеры</b> .....	<b>49</b>
Неувядающая елка .....	<b>52</b>
Животный мир пещеры .....	<b>52</b>
<b>Маршрут № 5</b>	
<b>Театрализованные экскурсии</b> .....	<b>55</b>
<b>Маршрут № 6</b>	
<b>Ледяные пещеры Пермского края</b> .....	<b>57</b>
<b>Интернет-ссылки</b> .....	<b>58</b>
<b>Библиография</b> .....	<b>58</b>





130-00

00-00

# Кунгурская Ледяная пещера. Путеводитель

Автор —  
Валентин Викторович Рапп

Корректор — И. Ю. Коптева  
Верстка — К. М. Лопатин

Автор выражает благодарность: Долгих Л.А., заведующей отделом природы Кунгурского краеведческого музея — за помощь в работе над текстом, Козловой Н.Н. — методисту Ледяной пещеры — за дельные советы, Гармановой Н.С. - за предоставленные рисунки, Лаврову И.А. — за предоставленный план охраняемых природных территорий кунгурского района; Пятунину М. за предоставленный план г. Кунгура.

Р23. Рапп В. В. Кунгурская Ледяная пещера. Путеводитель.  
Санкт-Петербург: ООО «Маматов», 2010. – 60 с., ил.

ISBN 978-5-91076-044-2  
УДК 914 (470.53)  
ББК 26.89 (2Рос-4Пер)

Издательство «Маматов»,  
190068, Санкт-Петербург,  
Вознесенский проспект, 55, лит. «А»  
[www.mamatov.ru](http://www.mamatov.ru)

Подписано в печать 23.06.2010  
Печать офсетная. Тираж 2000 экз.  
Отпечатано с готовых файлов заказчика  
в ООО Студия "ЗЭБРА",  
614990, г. Пермь, ул. Окулова, 80

© ООО «Маматов», оформление, 2010  
© В.В. Рапп, текст.  
© Р. Абляшев, И. Лавров, Н. Лаврова, М. Пятунин, В. Рапп,  
Н. Спасских, фотографии, 2009—2010  
© С. Наугольных, рисунки

[www.mamatov.ru](http://www.mamatov.ru)

## Весь спектр издательских технологий:

книги; ¶

альбомы; ¶

календари; ¶

мультимедиа; ¶

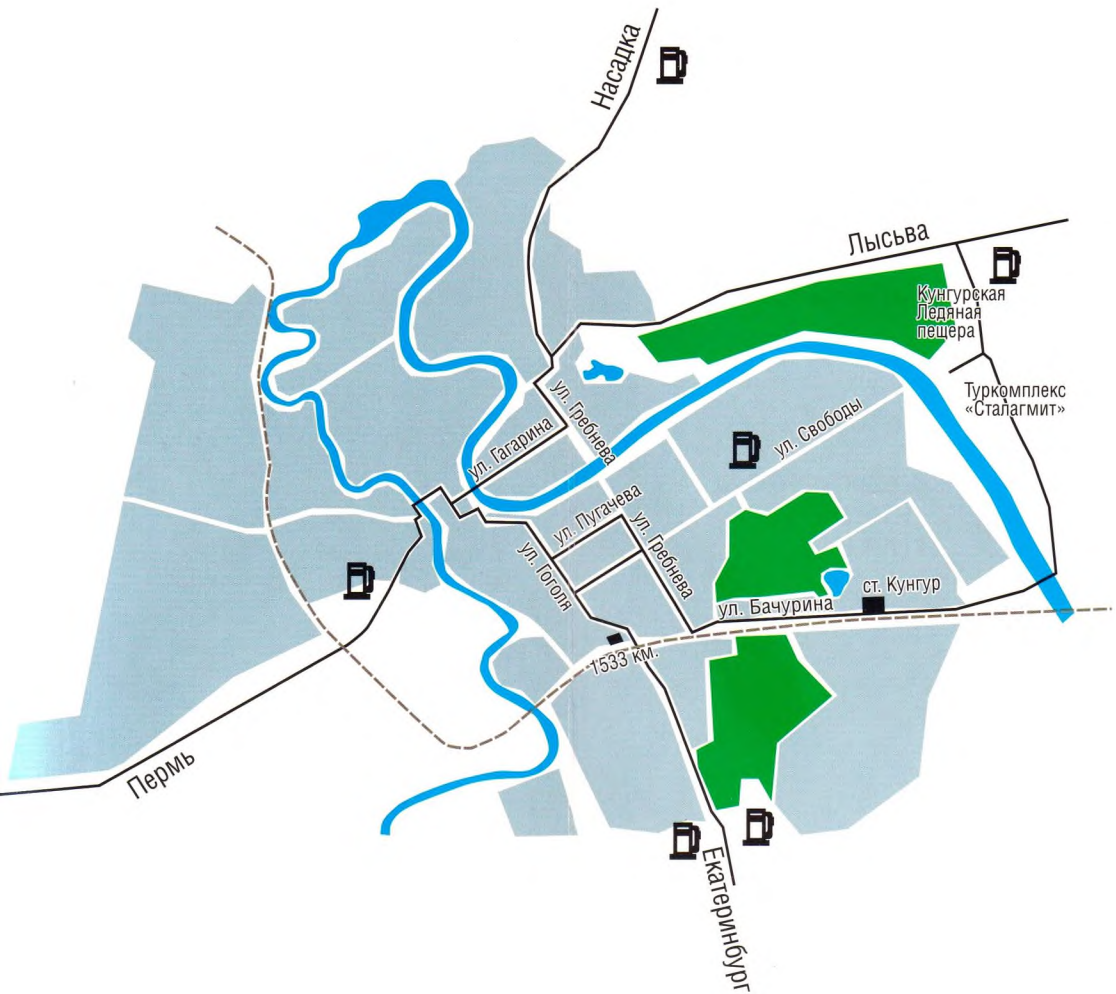
сайты; ¶

электронные

книги ¶



издательство  
**МАМАТОВ®**  
[www.mamatov.ru](http://www.mamatov.ru)



# КУНГУРСКАЯ ЛЕДЯНАЯ ПЕЩЕРА

Господа, проезжающие мимо  
Кунгурской пещеры,  
Этой величественной  
сокровищницы Урала,  
Заставьте себя  
воспользоваться случаем  
Осмотреть эту мировую редкость.

Александр Тимофеевич Хлебников.



издательство  
**МАМАТОВ**<sup>®</sup>  
[www.mamatov.ru](http://www.mamatov.ru)