

Ленинский УДАРНИК

Орган Верещагинского Райкома ВКП(б)
и Райсовета депутатов трудящихся

Четверг
31 мая
1945 года
№ 26 (1921)
XV
год издания
Цена 15 коп.

Верещагино

На 30 мая
к общему плану

Очер

59 проц.

Вспахано

67 проц.

53,3

„ Посеяно

56,4

СРОКИ СЕВА УХОДЯТ. НЕ ТЕРЯТЬ НИ МИНУТЫ, БЫСТРЕЕ ЗАВЕРШИТЬ СЕВ!

Наверстать упущенное

Сведениям Облзо на 20 мая наш Верещагинский район по темпам сева занимал 7 место по области. По сведениям же на 25 мая район занимает уже 16 место. Чем объясняется такое резкое падение показателей?

Это объясняется, прежде всего, пренебрежительным отношением к севу со стороны ряда бригадиров тракторных и полеводческих бригад, председателей колхозов и даже директоров МТС.

Возьмем к примеру колхоз им. Буденного, Сергеевского сельсовета. Здесь посеяно всего еще только третья часть того, что предусмотрено планом, а бригадир этого колхоза тов. Мальцев, вместо руководства севом, гоняет зайцев.

Или такой пример. В колхозе «Семеновод», посеяно 28 проц. к плану. Здесь во всем считают виноватой МТС — плохо работают тракторы. Допустим, что это так. Но что же сделано своими силами? За целый месяц вспахано по 0,53 га и посеяно 3,3 га в среднем на лошадей. Это же при самых завышенных нормах в три-четыре дня можно сделать.

Плохо работают и МТС. В Путинской МТС есть такие тракторные бригады, которые с начала кампании сделали по 14—18 гектаров на трактор (бригады Лобашева и Баталова). И что удивительнее всего, в МТС совершенно не интересуются причинами отставания этих бригад.

Подобные явления наблюдаются и в других колхозах и МТС. Все это вместе взятое и обусловило позорное отставание.

Следует понять, что сроки сева уходят. Надо во что бы то ни стало наверстать упущенное и быстро завершить сев. В этом сейчас главная задача.

Равняться на передовиков

Тракторная бригада Поносова Андрея Яковлевича, Верещагинской МТС, выполнила план весенних тракторных работ, дав при этом 162 гектара на трактор.

По 156 гектаров на трактор дала бригада тов. Томилова Александра Сергеевича, той же МТС. 120 гектаров выработала на каждый условный трактор бригада Черемных Василия Григорьевича.

★ ★ ★

Завершают сев зернобобовых райсемхоз имени БУДЕННОГО, Савинского сельсовета, «ЗАРЯ», Чашинского сельсовета, «КРАСНЫЙ ПАХАРЬ», Андроняцкого сельсовета, «ЛУЧ», Зюкайско-Мельничного сельсовета.

Товарищи колхозники и колхозницы! Рабочие МТС и подсобных хозяйств! Равняйтесь на передовиков, ускорьте завершение сева!

Обязательства выполняет

Лукиных Мария Гавриловна зарекомендовала себя одной из лучших колхозниц-ударниц 2-й бригады колхоза им. Ворошилова. Перед выездом в поле на весенний сев тов. Лукиных заявила: «Буду работать также, как в прошлый год — по-ударному». Свои обязательства она выполняет с честью. За ней

закреплены плуг и сеялка. Вот например, работая пахарем, на однолемешном плуге, нормы выработки выполняет на 170—180 проц., а также на 11-ти рядной сеялке нормы выработки выполняет на 150 проц.

М. Балув,

Семибратовский с/с.

Вместо того, чтобы быть примером

Подсобные хозяйства района имеют значительный удельный вес в севе зерновых и, в особенности, овощных культур.

Казалось бы, что такие крупные подсобные хозяйства как «Уралец», Кукеты и Соболята, имеющие в своем распоряжении от 4 до 11 тракторов каждый, достаточное количество тягловой и рабочей силы, на сегодня уже должны были закончить сев зерновых, полным ходом развернуть сев овощных культур и посадку картофеля. Однако, этого не случилось.

В «Уральце», директор тов. Исаенко, старший агроном Ирхен, довольны тем, что на 25 мая посеяли зерновых культур 45 процен-

тов и овощных — 36 проц. к плану.

В Кукетах, директор тов. Гнатовский, агроном тов. Головседин, выполнили план сева зерновых на 50 проц, по овощам — на 15 проц.

В Соболятах, директор т. Рудченко, план сева зерновых выполнен всего на 37 проц., к севу овощных культур до сих пор не приступали.

Вместо того, чтобы быть примером для окружающих колхозов и в темпах и в качестве сева, эти подсобные хозяйства, во главе которых стоят люди, имеющие среднее и высшее агротехническое образование, позорно плетутся в хвосте.

А. Мясников.

В Райкоме ВКП(б)

О ходе весеннего сева

29 мая бюро райкома ВКП(б) обсудило вопрос о ходе весеннего сева в колхозах района. В принятом решении бюро РК ВКП(б) отмечает, что многие колхозы района надлежащим образом не организовали весенне-полевые работы и, главным образом, не организовали правильного использования лошадей на весеннем севе, а директора МТС не приняли решительных мер к максимальному использованию тракторного парка. В результате, на 29 мая общий план весеннего сева выполнен на 50,3 проц. Особенно неудовлетворительно идет сев овощных культур, корнеплодов и посадка картофеля.

Бюро обязало Райзо, директоров МТС, председателей сельсоветов и колхозов принять самые решительные меры к завершению сева зерновых культур, в трехдневный срок закончить посев столовых и кормовых корнеплодов и немедленно приступить к массовой посадке картофеля.

Бюро предложило решительно упорядочить использование рабочих лошадей, высвободив как можно больше их количество от внутривозрастной работы для непосредственной работы в поле. Немедленно ликвидировать имеющуюся обезличку в использовании лошадей, обеспечить их правильное кормление как в ночное время, так и в перерывы на поле.

Каждому колхознику, работающему в поле, обязательно отводить задания в натуре и строго соблюдать порядок: «Не выполняй задания, не уходи с поля».

Директора МТС обязаны устранить недостатки в работе тракторных бригад и обратить особое внимание на организацию труда и укрепление трудовой дисциплины среди трактористов, обеспечивая тем самым ежедневное выполнение установленных норм выработки.

Бюро РК ВКП(б) предложило всем представителям райкома и райисполкома в колхозах путем усиления массово-политической работы мобилизовать колхозников и колхозниц, а также трактористов МТС на быстрое завершение сева.

НА ТЕМЫ ДНЯ

О веревках и посевах конопли

Нет нужды доказывать, что веревка в колхозном хозяйстве имеет огромное значение. Без веревки и воз не завяжешь и лошадей управлять нельзя. Она является составной частью общих средств производства. А внимания этому важному вспомогательному средству уделяется очень мало.

С точки зрения удобства более крепкая веревка куда лучше при завязке воза и более крепкие вожжи тоже куда лучше плохих. Все это понятно, но почему-то принято за правило в большинстве колхозов нашего района веревку изготовлять из отходов льна, а не из более прочного материала, например, конопли.

Может конопля в нашем климате не растет? Или почва для нее не пригодна? Нет, то и другое подходит. Раньше она возделывалась даже в индивидуальных хозяйствах. И если правления колхозов продумают этот вопрос и по собственной инициативе введут значное количество посева конопли для своих хозяйственных нужд, то всегда будут иметь прочные возовые веревки, вожжи, постройки и прочее, избежат простоев в работе, которые допускаются сейчас из-за обрывов плохой веревки.

Одним словом, кто посеет коноплю, тот не будет в убытке.

А. Хренов.

С НАТУРЫ

Заяц на пашне

Бригадир Соловьев, из нашего колхоза им. Буденного, Сергеевского сельсовета, 20 мая пошел проверить, как работают на полях колхозники его бригады.

Идет он полем и видит: заяц на пашне. Да интересный такой, что наш бригадир так засмотрелся, даже забыл зачем и куда он пошел. А зайцу, почему-то, наоборот, бригадир показался не интересным. Он покосился на него и давай удирать вовсе лопатки. Что тут было делать бригадиру?

Конечно, Вы скажете, идти своей дорогой.

А заяц?

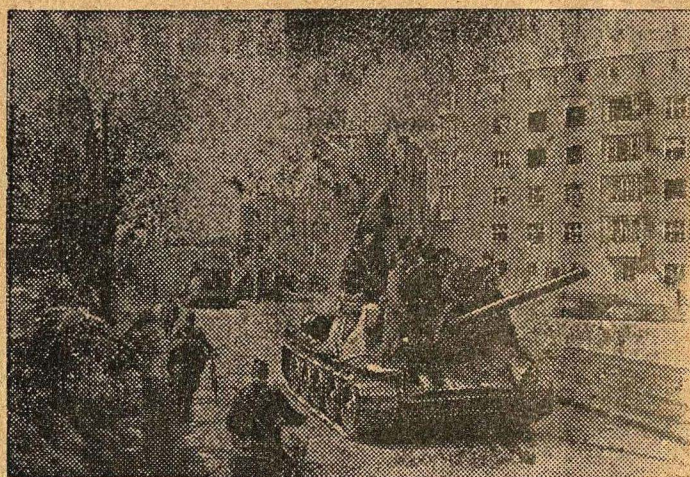
Нет, не такой у нас бригадир, чтобы не довести начатое дело до конца. Он мигом бросился за зайцем, да в помощь себе прихватил пахарей и борноволок.

Свыше трех часов продолжалась охота. Бригадир носился быстрее гончей.

Видя такую прятку, кто-то из колхозников заявил: "Вот если бы так сеять". На это бригадир, отдышавшись, ответил: работа, не заяц, в лес не убежит.

К. Черноусов.

В поверженном Берлине



Советские бронетанковые войска проходят по центральному улицам побежденной немецкой столицы.

Международный обзор

После военной победы над гитлеровской Германией перед Объединенными нациями стоит задача обеспечить такое положение, при котором Германия не смогла бы подготовить новую разбойничью войну. Это значит — полностью разоружить Германию, ликвидировать фашизм, наказать преступников, осуществить все решения Крымской конференции.

Широкие народные массы во всех странах заинтересованы в установлении прочного и длительного мира. Они с необычайным пристальным вниманием следят за ходом событий. Когда преступная группа гитлеровских последышей во главе с Деницем объявила себя в качестве "правительства" Германии, многие английские и американские газеты выступили с резкой критикой деятельности союзных военных властей. Это возымело свое действие, адмирал Дениц и его "министры" были арестованы.

Ряд иностранных газет выражает возмущение тем, что часть гитлеровцев преспокойно отсиживается пока в теплых местах. Так в лучших гостиницах острова Капри пребывают такие видные преступники, как бывший директор германского рейхсбанка Шахт и крупнейший заводчик Тиссон. Именно они, вместе с Крупном и другими, 12 лет назад организовали приход к власти гитлеровской клики. По-прежнему благополучно пребывает в Испании предатель Франции Лаваль. На свободе гуляют многие тысячи вооруженных немецких солдат и офицеров в Норвегии.

Только устранение гитлеровских заправил и других фашистских преступников может содействовать установлению прочного и длительного мира. Такова воля народных масс свободолубивых стран.

★ ★ ★

С окончанием войны в Европе перестало существовать Национальное правительство Англии, в котором участвовали представители консервативной, лейбористской и либеральной партий.

Причина кризиса заключается в разногласиях между консервативной и лейбористской партиями. Лейбористы, борясь за влияние на массы, выступают с программой сохранения контроля над промышленностью, национализации отдельных отраслей производства, требуют реформы в области сельского хозяйства, усиления жилищного строительства. На лейбористской конференции в Блэкпуле раздавались резкие голоса против поддержки лондонского эмигрантского "правительства" Польши. Лейбористы отклонили предложение Черчилля сохранить коалицию с консервативной партией до конца войны с Японией.

Черчилль, выйдя в отставку, сформировал новый кабинет без лейбористов. По мнению иностранной печати, новые выборы в английский парламент, назначенные на июль, благоприятствуют консервативной партии, так как она придет к ним под знаком победы над гитлеровской Германией.

Лейбористская же партия не имеет достаточного времени для того, чтобы развить агитационную кампанию. Однако, по этим признакам еще нельзя судить о том, что скажет избиратель.

Обозреватели считают, что борьба партий будет очень острой. В последних выборах в 1935 году лейбористы собрали более 10 миллионов голосов, а консерваторы — свыше 11 миллионов.

На 640 мест в парламенте уже выдвинуто 2 тысячи кандидатов. Ближайшие недели Англия будет жить под знаком избирательной кампании.

В. Гришанин.

По городу и району

Строительство гидроэлектростанции

В с. Путино началось строительство гидроэлектростанции малой мощности. Для этой цели используется мельничная плотина и мельничные постройки.

Благоустройство сада

В поселке Зюкайка есть сад, принадлежащий госмаслозаводу.

Для того, чтобы сделать сад действительно местом отдыха, сейчас в нем организованы работы по благоустройству: приводится в порядок изгородь, летняя сцена, беседки, садовые дорожки-аллеи и т. д.

Новое зернохранилище

В колхозе "Ленинский ударник" заканчивается строительство зернохранилища, которое будет вмещать до 30 тонн зерна.

НАМ ПИШУТ

Пренебрежительное отношение к столовой

Борьба за план предполагает глубокое внимание к бытовым нуждам работника, тут ли речь об общепитании, о еде или о приготовлении пищи в столовой. Все это будничные, скромные, но наши дела. В данном случае идет речь о работе общественной столовой при артели "Большевик".

Включившись в социальное соревнование, рабочие артели добились значительных успехов в деле перевыполнения производственных норм, расширяется ассортимент ширпотреба для удовлетворения бытовых нужд трудящихся. Как же обслуживаются общественной столовой рабочие артели "Большевик"?

Столовая сельпо работает очень плохо. Как правило, существуют опоздания в приготовлении обеда на 1—1,5 часа, что отражается на производственном процессе. Еще одним из многих нарушений работы столовой является то, что один и тот же обед, в зависимости от дня недели, стоит разное и цены меняются в сторону удорожания. Калькуляции совершенно не существуют. Председатель сельпо т. Рылов никогда в рабочую столовую не заглядывает.

Рабочие очень возмущаются пренебрежительным отношением со стороны сельпо к столь важному вопросу.

М. Попова.

Ответственный редактор
Г. И. ПЕНЕЛЯЕВ.