





В 26.89 (2 Рос-4 Перм)  
Б48

# БЕРЕЗНИКИ



## ПУТЕВОДИТЕЛЬ

-  Карта города
-  О городе
-  Справочная информация
-  Маршруты по городу и окрестностям



ОТКРЫТИЕ

ПЕРМСКИЙ  
КРАЙ

БЕРЕЗНИКИ



  
ОТКРЫТИЕ  
ПЕРМСКИЙ  
КРАЙ

7.3 В 26-89 (2 Рос-4179)м  
Б 48  
ПЕРМСКИЙ КРАЙ

# БЕРЕЗНИКИ

ПУТЕВОДИТЕЛЬ

299072

Верещагинская ЦБС  
Пермской области

ЦЗ Верещагинская  
ЦБС

  
издательство  
МАМАТОВ®  
2012



## Березники мои, Березники...

Как нет двух одинаковых людей, так нет и двух одинаковых городов. У каждого из них своя судьба, свой облик (в котором в разной степени соотносятся типичные и уникальные черты), своя миссия, свой образ. Не секрет, что каждое место на планете Земля индивидуально и самоценно. Мы приглашаем познакомиться с одним из них — прикамским городом Березники.

Несмотря на молодость, Березники — город истинно исторический, ибо лишь немногие из российских городов так целно передают дух эпохи. Еще меньше позволяют в своем облике проследить само течение истории, увидеть пространственно выраженную смену архитектурных решений, реконструировать эволюцию настроений людей, их отношения к себе, городу, жизни.

80 лет истории Березников представляют яркую иллюстрацию судьбы могучего государства: от ударных строек первых пятилеток, романтической веры в индустриальное чудо и энтузиазма социалистического соревнования до прагматизма 1980-х и пессимизма 1990-х.

Березники — город цельный, со своей атмосферой и характером. Он был порожден и развивался усердием реалистически настроенных людей, вместе с тем искренне верящих в прогресс и не чуждых своеобразной эстетике. За первые десятилетия своего существования город становится вторым по численности населения и экономическому потенциалу в регионе.

В облике Березников отразились романтические идеи эпохи социалистического строительства: «города-сада», «ударной стройки», «всепобеждающей индустриализации», светло-наивного предвосхищения счастливого завтра. К сожалению, лишь немного в сегодняшних Березниках еще может служить визуальным под-

тверждением сказанного выше, но дух места, в котором живет сила и энергетика первостроителей, милый местечковый патриотизм и искренняя любовь жителей к родному городу никуда не исчезли.

В разное время в любви городу признавались эстонский художник Фридрих-Вольдемар Лехт, известные деятели Ленинградского театра Александр Брянцев, Евгения Лепковская, Бруно Фрейндлих, Нина Казаринова... Писатель Константин Паустовский назвал Березники «Республикой химии». Журналист Владимир Михайлюк создал ему своеобразный гимн, написав книгу «Город белых берез». Все эти люди, уроженцы других мест, верили в счастливую судьбу города-труженика.

Березники сегодня — это город с населением в 156 тысяч человек. Здесь живут горняки-калийщики и металлурги, выплавляющие магний и титан, производители азотных и калийных удобрений, содовики и строители, энергетики и нефтяники. В Березниках успешно развивается система высшего образования.

В 1980-х годах был построен капитальный автомобильный мост через Каму, и город шагнул на правый берег, где начал строиться новый микрорайон — сосед замечательного древнего города Усолье.





## Герб и флаг



У Березников как города, появившегося в 1930-х годах, не было обязательного для старинных городов Пермской губернии герба.

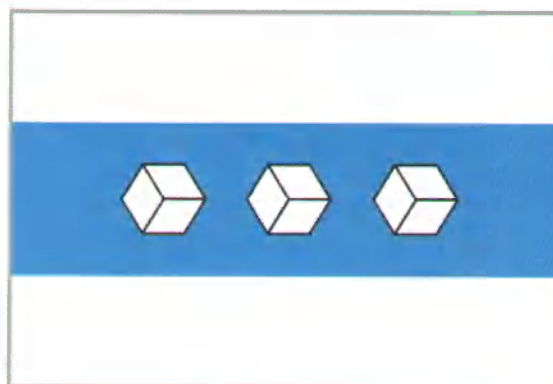
Первый герб был принят накануне 50-летия города в 1981 году (автор — В. П. Шека).

«На традиционном геральдическом щите серебристого цвета проходит по диагонали голубая лента. Серебристый цвет символизирует металлы, выпускаемые на титано-магниевого комбинате. Голубая лента — это Кама. На ленте три кристалла — символ главного богатства нашего края: соли галит, сильвинит и карналлит. В правой верхней части щита — герб Пермской области: шагающий медведь, над ним раскрытая книга — символ науки и просвещения. Вокруг геральдического щита — голубая лента ордена Трудового Красного Знамени. Этой наградой

Указом Президиума Верховного Совета СССР 5 февраля 1971 года город был награжден за успехи в увеличении выпуска минеральных удобрений.

За щитом — перекрещенные горняцкие молоты (символ горнорудной промышленности), над щитом — кирпичная корона. Принятый герб полностью соответствовал всем геральдическим канонам, принятым в России до 1917 года.

В период новейшей истории Государственная герольдия при Президенте России провела экспертизу и рекомендовала убрать с герба башенную корону и молоты, потому что считала, что геральдические правила царской России в России демократической неприемлемы. В связи с этими рекомендациями герб города в 1995 году был обновлен. Во втором варианте В. П. Шека выполнил требования



высокой комиссии, а также использовал новую редакцию губернского герба: в правом верхнем углу уже не раскрытая над медведем книга, а стоящее на спине охранителя Пермской земли Евангелие в золотом окладе с изображением восьмиконечного креста, по центру располагается серебряный крест.

Новая редакция герба утверждена на заседании городской Думы 14 февраля 1995 года. Геральдическое описание герба города Березники гласит: «...в серебряном поле отвлеченная лазоревая (синяя, голубая) перевязь, обремененная тремя равносторонними камнями о трех видимых гранях каждый, положенными сообразно перевязи. В левой вольной части — герб Пермской области (ныне края). Щит окружен лентой ордена Трудового Красного Знамени».

В мае 1998 года городская Дума утвердила положение о флаге г. Березники. Он представляет собой белое полотнище, разделенное на три горизонтальные полосы: ярко-голубую (центральную) и две белых. На фоне центральной полосы располагаются три камня, соответствующие фигурам на гербе города. Соотношение ширины и длины полотнища 2:3, соотношение ширины полотнища и центральной полосы 7:3.

В июне 1998 года герб и флаг города внесены в государственный регистр.



## Город Березники

Второй по численности населения и экономическому потенциалу город Пермского края

Географическое положение: 59°25' с. ш., 56°47' в. д.

Население: 156,4 тыс. чел. (2011 г.)

Жители города называются березниковцами

Площадь города: 431,118 кв. км

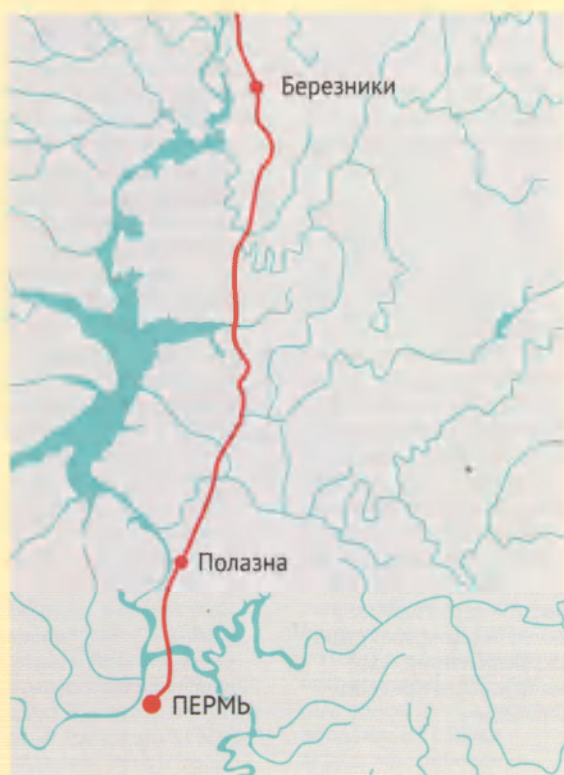
Расстояние от краевого центра (г. Пермь): 180 км (по автотрассе)

Код междугородной связи: +7 3424

Почтовый индекс: 618400

Реки: Кама, Зырянка

**Климат** классифицируется как умеренный континентальный, характеризующийся теплым летом и продолжительной умеренно-морозной зимой. Средняя температура июля составляет +18,4°C, января -17,5 °С; среднегодовое количество осадков достигает 550 мм. Заметное влияние на микроклимат города оказывает близость водохранилищ.



### Растительность

Город расположен в зоне европейской тайги. Как следствие в окрестностях города преобладают темнохвойные пихтово-еловые леса, с участием сосны, березы, осины. Местами на песчаных отложениях древних речных террас встречаются чистые сосновые боры бело- и зеленомошники. Замечательным примером подобного леса является памятник природы Огурдинский бор на правом берегу Камы. На нерекультивированных вырубках и лесных гарях происходит естественное возобновление мелколиственных пород деревьев – осины и березы.

### Геология

Верхнекамское месторождение солей (каменных, калийных, калийно-магниевых) образовалось 250 млн. лет назад и является одним из крупнейших в мире. Разноцветные отложения морских солей (белоснежные, голубые, оранжевые, красные) с прослойками песка, глины, мергеля – удивительная летопись древнего моря, напоминающая слоеный пирог.

Общая мощность соленосной толщи, состоящей из галита (NaCl), сильвина (KCl), карналлита (KCl·MgCl<sub>2</sub>·6H<sub>2</sub>O), превышает 400 м, калийных солей – 100 м.

Промышленными считаются только три горизонта солей: два пласта сильвинита (NaCl-KCl) и один пласт карналлита. Мощность рабочей зоны – 22 м, вынимаемых пластов – 14 м. Контур соленосного бассейна вытянут с севера на юг почти на 150 км, с запада на восток – от 10 до 35 км и заключает более 200 млрд тонн калийных солей.

Хлористый калий широко используется в электрометаллургии, при производстве красок, мыла, стекла, в медицине, в фотоделе, пиротехнике, но прежде всего в сельском хозяйстве. Калийные удобрения не только повышают урожайность культур, но также увеличивают содержание сахара и крахмала в растениях, улучшают стойкость культур к заболеваниям и заморозкам.

Получаемый из карналлита магний используется как компонент сплавов в авто-, судо-, авиа-, приборостроении и радиоэлектронике.





## Справочная информация

**Автовокзал**  
Привокзальная пл., 1  
☎ 29-07-07

**Железнодорожный вокзал**  
Привокзальная пл., 1  
☎ 29-12-53

### Такси

☎ 22-22-22  
☎ 23-44-44  
☎ 25-15-15  
☎ 23-66-66  
☎ 22-77-77

### Размещение

**Гостиница «Березники»**  
Советская пл., 3  
☎ 23-54-94

**Гостиница «Ассоль»**  
ул. Свердлова, 84, оф. 42  
☎ 8-912-98-05-580

**Гостиница «Мираж»**  
ул. Потемина, 1, оф. 90  
☎ 24-04-44,  
8-908-27-33-710

**Гостиница «Эдем»**  
ул. Ломоносова, 149  
☎ 25-60-60, 25-60-33,  
25-60-72

**Гостиница «Прайд-отель»**  
Большевикская ул., 5  
☎ 22-68-52

### Аптеки

пр. Ленина, 45  
☎ 26-78-65  
ул. Пятилетки, 40  
☎ 23-64-67  
ул. Ермака, 68  
☎ 29-92-91  
ул. Суворова, 89А  
☎ 29-92-76  
ул. Ломоносова, 58  
☎ 23-70-10  
ул. Мира, 58  
☎ 22-14-09

ул. Пятилетки, 107  
☎ 27-24-66

### Отдых и досуг

**Березниковский историко-художественный музей им. И. Ф. Коновалова**  
пр. Ленина, 43  
директор ☎ 26-66-99  
визит-центр ☎ 26-48-79

**Усадьба князей Голицыных (филиал БИХМ им. И. Ф. Коновалова)**  
г. Усолье, ул. Спасская, 14  
☎ 42-29-00

**Музей книжной культуры и литературной жизни Верхнекамья «Алконост»**  
Советский пр., 20  
☎ 26-36-52

**Культурно-деловой центр г. Березники**  
ул. Л. Толстого, 50  
☎ 23-48-99, 23-59-20,  
23-34-83

**Парк культуры и отдыха**  
пр. Ленина, 50,  
☎ 26-64-13, 26-24-83

**Театр «Бенефис»**  
пр. Ленина, 50  
☎ 26-48-86, 26-36-46

**Березниковский драматический театр**  
ул. Л. Толстого, 50  
☎ 22-97-21

### Торговые центры

**Миллениум**  
ул. Мира, 87А  
☎ 29-92-62

**Мелодия**  
ул. Юбилейная, 49А  
☎ 26-44-26, 23-02-83

**ЦУМ**  
ул. Пятилетки, 41  
☎ 23-41-27, 23-41-29

**Оранж Молл**  
ул. Пятилетки, 150  
☎ 29-96-02

**Молодежный**  
ул. Юбилейная, 22-26  
☎ 25-08-88

### Питание

**Ресторан «Центральный»**  
пр. Ленина, 45  
☎ 26-23-97

**Ресторан «Арбат»**  
ул. Панфилова, 33  
☎ 26-93-03

**Ресторан «Березники»**  
Советская пл., 3  
☎ 23-53-04

**Ресторан «У Михалыча»**  
ул. Свердлова 51А  
☎ 26-15-26

**Кафе «Вечернее»**  
ул. Ломоносова, 91  
☎ 26-07-78

**Кафе «Манго»**  
Советский пр., 10  
☎ 8-902-79-31-446

**Пиццерия «Венеция»**  
ул. Юбилейная, 26А  
☎ 25-08-00

**Кафе «Масленница»**  
ул. Юбилейная, 77  
☎ 23-46-24  
ул. К. Маркса, 48  
☎ 26-22-21  
ул. Пятилетки, 34  
☎ 23-25-42

**Кафе «Зодиак»**  
пр. Ленина, 47  
☎ 26-35-20

**Кафе «Кабачок Цуккини»**  
Советский пр., 37  
☎ 22-98-81

**Кафе «Триумф»**  
ул. Мира, 39  
☎ 25-22-53, 25-55-62

**Кафе «Эврика»**  
пр. Ленина, 33  
☎ 8-912-48-93-998

**Кафе «Веселый Роджер»**  
ул. Набережная, 49А  
☎ 23-90-19

### Почта и связь

**Центральное отделение почтовой связи Советский пр., 19**  
☎ 26-31-21

**Центр продаж ОАО «Ростелеком»**  
Советский пр., 19  
☎ 26-64-56

### Банки

**Сбербанк**  
ул. Юбилейная, 127  
☎ 25-57-00

**Урал ФД**  
ул. Пятилетки, 48  
☎ 23-70-08

**Банк Москвы**  
Советская пл., 5  
☎ 27-23-14, 23-46-46

**ВТБ**  
ул. Пятилетки, 43  
☎ 23-49-94

**УРАЛСИБ**  
ул. Юбилейная, 17  
☎ 25-56-30

### АЗС

**АЗС №17**  
ул. К. Маркса  
**АЗС №92**  
ул. Тельмана  
☎ 25-75-28

**АЗС №93**  
пр. Ленина, 69  
☎ 26-74-73









Станция Веретия, локомотивное депо, УГЖД



Дворец Ленина, конец 1980-х годов



Проспект Ленина (ранее Сталина), район ДК Калийщиков, 1970-е годы

## Исторический очерк

Березники — город молодой, но имеющий богатую на события и длинную предысторию. Быстро возмужавший город стал важным узлом транспортной системы края. Из Березников расходятся пути на север — в Верхнекамье и овеянную легендами и сказочно красивыми преданиями Великую Пермь, на юго-запад к горнозаводским районам Урала, угольным копам и покинутым шахтерским городкам Кизеловского угольного бассейна, на юг — в Пермь современную, динамичную, противоречиво-эпатажную.

Город и его окрестности — не только перекресток дорог в пространстве, но и перекресток временной — в его окрестностях происходили почти все основные события 500-летней истории русского освоения Прикамья.

### Соляные истоки

Городские истоки, как и корни березниковской индустрии, влечут нас в далекое прошлое, когда совершались первые шаги по пути промышленного освоения края, открытие его главного богатства — соли. Соль, так ценимая повсеместно, определила своеобразный лик края, придала ему особое содержание: варить соль столь же почетно, сколь возделывать хлебную ниву. Хлеб да соль пользовались особым почитанием на Руси — не случайно соединены они в исконном русском слове «хлебосольство».

Соли Верхнекамья известны с древнейших времен. Еще в глубокой древности местные жители, предки вогулов (манси) и коми-пермяков, научились добывать соль из соляных ключей. Именно соль привлекала в пермские края и русских, сперва — новгородцев, а затем подданных Московского государства.



С присоединением земель Перми Великой к Русскому централизованному государству (1472 г.) начинается целенаправленное промышленное освоение соляных источников края.

Добыча соли дала начало развитию большинства селений края, главным занятием жителей которых вплоть до середины XIX века являлась работа по обслуживанию соляных варниц и транспортировка соли. Соль варили не только близ древнего Соликамска, но и на территории, прилегающей к современному городу Березники: на правом берегу Камы — в Усолье, на левом берегу — в Дедюхине, Лёнве, Зырянке, Веретии. То есть тех самых сел, что в 1930-е годы войдут в состав объединенного города.

Свое название город, по видимости, заимствовал у Березового острова (Березник) на Каме, впервые упомянутого в 1603 году как часть владений солепромышленников Строгановых. Спустя несколько лет Березовый остров будет передан Никитой Григорьевичем Строгановым родовой обители — Пыскорскому монастырю. Таким образом, первые соляные варницы, начавшие строиться на Березовом с 1623 года, находились в монастырском ведении. Столетия спустя остров сольется с левобережьем, и здешние насыщенные рассолы в конце XIX века дадут жизнь старейшему российскому содовому заводу.

Неоспоримая роль в развитии края принадлежит крупным промышленникам, «именитым людям», баронам и графам Строгановым. Своей многогранной и многовековой деятельностью во благо России они не раз усердием многих поколений подтвердили кредо, сформулированное на гербе рода: «Отечеству — богатство, себе — имя».

Представители древнего рода Строгановых в Прикамье появились в XVI веке. Привлеченные богатствами края, они в 1556 году «испросили» разрешение царя Ивана IV Гроз-

ного на обследование медных и железных руд в Перми, а в 1558 году получили и жалованную грамоту на пермские земли по рекам Каме, Чусовой, Лысьве. С этой грамоты, данной на имя Григория Аникеева сына Строганова, началось формирование Пермской вотчины знаменитой фамилии. К концу XVII века Строгановы были самыми крупными землевладельцами и промышленниками Прикамья. Им принадлежало свыше 110 тыс. кв. км земли, 70% всех соляных варниц Соликамского уезда.

Среди тех, кто помимо Строгановых стоял у «соляных» истоков Березников, следует упомянуть балахонца Соколова, основанного в 1610 году Лёнвинские промыслы. И ярославского, а затем московского «гостя» Григория Никитникова. Того самого, «изживением» коего выстроен знаменитый московский храм Троицы в Никитниках. Для Храма Троицы в Никитниках величайшим из русских изографов XVII в. Симоном Ушаковым была написана знаменитая икона «Богоматерь Владимирская. Насаждение древа государства Российского».

Григорий Никитников был личностью незаурядной. В смутное время он участвовал в создании в Ярославле ополчения для борьбы с поляками и шведами, в 1630-х годах уже был крупным торговцем солью и рыбой. Богатый купец Григорий Никитников держал в своих руках существенную долю торгового оборота по волжскому пути, имел дворы, амбары и склады в Ярославле, Казани, Нижнем Новгороде, Коломне, Москве и Астрахани, на Русском Севере, в Вологде. Торговля по судоходным речным путям составляла основу доходов и давала большую прибыль ярославскому «гостю». Накопленные деньги он вкладывал в свои верхнекамские вотчины. Ежегодно росло число приобретаемых Григорием Никитниковым соляных варниц. В 1638 году их у него здесь было тринадцать. А к 1639 году он завладел по просро-







Мемориал Победы



Юные березниковские речники у катера «Юнга-Камы»

Скульптуры из металла  
в сквере возле кинотеатра «Авангард»

ченной кабале Ивана Строганова пятью его варницами «со всяким варничным заводом и с крестьянами» и на короткое время стал самым крупным здешним солепромышленником, солидным конкурентом Строгановых. Немного позднее в своей слободе на Зырянке — Веретии — он построит деревянную церковь во имя страстотерпцев Бориса и Глеба. На реке Зырянке была сооружена и Никитниковская мельница, снабжавшая хлебом рабочих людей. Владел Григорий Никитников лесами и озерами, пашнями и покосами, строил ладьи, ходившие по Каме и Волге, возил на них соль, хлеб да дрова. Четыре поколения семьи Никитниковых были крупными купцами — вплоть до 70-х годов XVII века, когда из-за отсутствия прямых наследников все промыслы фамилии были отобраны в государеву казну. В середине XVIII века Зырянские промыслы были пожалованы баронам Строгановым в вечное владение. Они же в те годы выстроили здесь церковь во имя честной главы Иоанна Предтечи. Храм и сейчас стоит вблизи первого калийного рудника как символ, связующий нынешние и минувшие дни.

Период с конца XVII по середину XIX века отмечен наивысшим расцветом солеваренного производства. Варницы Усольско-Лёнвинских промыслов Строгановых, а также породнившихся с ними князей Голицыных, Шаховских, Шуваловых, Абамелек-Лазаревых, Всеволожских приносили немалые доходы. В отдельные годы производительность промыслов составляла 6 млн пудов соли в год.

В конце XIX — начале XX века соляной край связала с Пермью и Екатеринбургом железная дорога (движение по Луньёвской ветке началось в 1879 году). Но, несмотря на улучшение транспортного положения, к началу XX века соль «пермянка», давшая начало освоению земель Верхнекамья, оказалась неконкурентоспособной на рынках России, и солеваренные производства начали сокращаться.

299072

Верещагинская ЦСО  
Пермской области



В 1883 году промышленник И. И. Любимов, человек инициативный и энергичный, на основе древнего солеваренного производства создает новую отрасль российской промышленности — содовую, взяв за основу производства аммиачный метод бельгийского инженера Сольве. Однако при всей своей предприимчивости русский промышленник недооценил характер своего зарубежного компаньона, и вскоре «Товарищество Любимов и К<sup>о</sup>» перерастает в «Акционерное общество Любимов, Сольве и К<sup>о</sup>», где самому Любимову отведут достаточно скромную роль.

Но развитие более современных для тех лет производств благодатно сказывается на всем облике древних поселков при соляных промыслах. Жители Лёнвы, Дедюхина, Зырянки, Усолья, Веретии, переориентировавшись с соляных промыслов, составили основной контингент рабочей силы содового завода. В архитектурной мастерской известного зодчего А. Б. Турчевича в Перми И. И. Любимов заказывает проект на создание целого заводского поселка, где предусмотрены жилые дома, училище, гостиница, театр. Борис Пастернак, побывавший в этих краях по делам службы в 1916 году, в письме к товарищу назовет поселок содового завода «маленькой промышленной Бельгией».

### Республика химии

В 1925 году экспедицией под руководством проф. П. И. Преображенского было открыто крупнейшее месторождение калийно-магниевых солей. В апреле 1929 года в одной из скважин были обнаружены следы нефти. Прикамье открывало свои кладовые!

В конце 1920-х годов для местной промышленности начиналась новая яркая созидательная эпоха. Старый содовый завод пережил важный период реконструкции и введения в строй новой группы цехов, но главным было решение приступить

к строительству на Верхней Каме крупного химкомбината.

Возведение химического исполина, состоявшего из 15 заводов-цехов, было объявлено всенародной стройкой. В возведении химкомбината приняли участие и добровольцы, съехавшиеся из разных краев, и подневольные строители, подобно писателю и поэту Варламу Шаламову, привезенные на «перековку», политзаключенные Вишерского отделения ГУЛАГа. Уникальные промышленные объекты оснащались самым современным европейским оборудованием, в монтаже и наладке которого принимали участие иностранные инженеры и рабочие.

Целая «сюита» строительства Березниковского химкомбината вышла из-под кисти, карандаша и пера столичного художника Фридриха Лехта, командированного в начале 1930-х годов в Прикамье. На более чем сотне графических листов и живописных этюдов Фридрих Лехт запечатлел рождение «Республики химии». Динамика четких стремительных линий его рисунков сродни кипучему энтузиазму строек первых пятилеток.

Выпуск в апреле 1932 года первой продукции — аммиака и азотной кислоты — возвестил о введении в строй первой очереди «химического гиганта». И уже в первой половине 1930-х годов первые тысячи тонн азотных удобрений, произведенных комбинатом, поступили на поля страны.

Строительство комбината ускорило процесс объединения поселков. В марте 1932 года появилось Постановление ВЦИК РСФСР: «Город Усолье и рабочие поселки Веретию, Дедюхино, Лёнву, Усть-Зырянку и Чуртан Березниковского района Уральской области объединить в один город. Объединенному городу присвоить наименование — Березники. В городскую черту включить следующие прилегающие населенные пункты с усадебными и земельными угодьями:







Городские гонки «Снежный пилат»



Страгановская регата



Современная первомайская демонстрация

селение Зырянку, деревню Камень (Сергиеву), селение Басево и вновь возникший поселок на территории сельскохозяйственного Усольского комбината».

Березниковцы 1930-х умели работать, мечтать, отдыхать и радоваться. Еще в довоенное время они создали свой театр, большой стадион с легкими деревянными трибунами, разбили живописный парк с фонтанами и скульптурами, который в 1937 году, в год 100-летия памяти А. С. Пушкина, назвали именем великого русского поэта.

В годы Великой Отечественной войны на фронт ушли 12 тыс. жителей города, 8 тыс. не вернулись с поля боя. 17 березниковцев стали Героями Советского Союза. В ходе эвакуации город принял более 30 тыс. человек. Оборудование эвакуированных предприятий использовалось для развития существующих заводов и создания новых производств. 22 июня 1943 года была получена первая продукция на магниевом заводе. 1 мая 1944 года открыта шахта на БКК-1. Березниковцы производили сырье для боеприпасов и боевой техники (выработка аммиачной селитры, используемой в производстве снарядов и авиабомб, выросла в 35 раз), ручные гранаты, лекарства. В больнице, Дворце культуры им. Ленина и четырех школах размещались госпитали. Жители собирали средства для помощи фронту. С августа 1941 по апрель 1945 года Ленинградское Краснознаменное пехотное училище, переброшенное в Березники, подготовило почти 5 тыс. младших командиров. С января 1942 по июль 1944 года во Дворце культуры азотчиков работал Ленинградский театр юного зрителя. За это время артисты ТЮЗа показали около 1000 спектаклей и дали более 2000 концертов.

Конец 1940-х и 1950-е годы отмечены массовым строительством. В эту эпоху складывается неповторимый облик центральной части Березников. Однако остро вставший





жилищный вопрос (в связи с угрозой затопления водохранилищем Камской ГЭС в городскую черту переселяются жители Лёнвы и Дедюхино) потребовал быстро отказаться от «архитектурных излишеств». В 1953 году в Березниках первыми в СССР начинают возводить новые типы домов — крупнопанельные, с отоплением, вмонтированным в стены.

В 1960–70 годы Березники бурно развиваются. Построен новый содовый завод, налажено титановое производство, реконструируется азотно-туковый завод, строятся 2-й и 3-й калийные комбинаты.

С конца 1970-х зарождается новая отрасль промышленности — нефтедобывающая. Газифицируются предприятия и жилые дома.

Одновременно с промышленностью развивался и город. В 1961 году на улицах города появился новый вид транспорта — троллейбус. С декабря 1961 года березниковцы получили возможность смотреть местное телевидение; с 1968 года — центральное и пермское. Интересными событиями отмечена культурная жизнь города: в 1964 году впервые появился на сцене джаз-оркестр под управлением С. В. Алексеева; в 1967 году балетная студия ДК Энергетиков удостоена звания Народного театра балета. Построены городской мемориал, новый вокзал, принял первых зрителей кинотеатр «Мелодия», открылись бассейн «Содовик», ДК Metallургов...

С 1985 года в восточной части города на месте деревень Петришево, Семино, Кропачево строятся дома повышенной этажности.

Мост, соединивший в 1982 году Березники и Усольский район, позволил осваивать правый берег Камы: в 1993 году начинается заселение первых домов в микрорайоне Усольский.

Во второй половине 1980-х ведется строительство Березниковского калийного завода (БКЗ-4), проводится реконструкция и расширение производства на ПО «Азот».

Вместе со всей страной березниковцы переживают победы и поражения перестройки, активно принимают демократические перемены, горячо поддерживают на президентских выборах (1991 г.) Б. Н. Ельцина. В 1991 году зарегистрирован Березниковский Иоанно-Предтеченский приход Русской православной церкви, оживляется деятельность других конфессий.

Сегодня в Березниках насчитывается свыше 2 тыс. предприятий и организаций, в которых работают более 75 тыс. человек. Ведется строительство новых жилых домов, действует программа по переселению людей из ветхого жилья.

История Березников неотделима от истории индустриализации так же, как образ города немислим без дымов и труб, без циклопических зданий цехов и высоченных терриконов солеотвалов. Пожалуй, человеку XXI века больше свойственно умиляться пасторалям, нетронутой природе, сельскому быту или, напротив, восхищенно рассуждать о высоких материях грядущей эры нанотехнологий. Но, перефразируя известное выражение классика о том, что «... государство богатеет, [...] когда простой продукт имеет», отметим, что большая часть «простого продукта» есть детище промышленности.





## «Основы» города

### ОАО «Березниковский содовый завод»

В 1880-х годах прикамская соль, потесненная еще в начале XIX века более дешевой поволжской, переживает второе рождение, и на сей раз — в качестве исходного сырья для производства соды.

Необходимость строительства содового завода в России диктовалась потребностями растущей промышленности, прежде всего стекольной, текстильной, мыловаренной. Соду привозили из-за границы, что ставило российских заводчиков в постоянную зависимость от импорта.

В 1869 году энергичный предприниматель, владелец судостроительного и механического заводов в Перми И. И. Любимов откупил у казны Березниковские соляные промыслы и земельный участок на острове Березовом (Березник). Для технологического переоснащения производства, по рекомендации Д. И. Менделеева, Любимов привлекает выпускника Казанского университета, инженера-химика А. А. Самосатского, который и подсказал Любимову идею строительства содового завода.

23 февраля 1881 года в Брюсселе И. И. Любимов и бельгийский инженер Э. Сольве заключили договор на строительство на Каме завода для производ-

ства соды по аммиачному способу.

По прошествии двух лет, 21 июля 1883 года, на содовом заводе в селе Веретии был получен первый пуд отечественной соды, выработанный по способу Сольве.

На предприятии был введен режим строжайшего соблюдения технологической тайны. Под угрозой увольнения рабочим и служащим категорически запрещалось за пределами завода говорить о деятельности предприятия.

Техническая отчетность и вся переписка велась исключительно на французском языке. Русские ученые Менделеев, Федотьев, Гессен и другие неоднократно пытались ознакомиться с содовым заводом Сольве, но дальше заводских ворот никого из посторонних не пускали.

В 1897 году на заводе было освоено производство каустической соды (NaOH).

После смерти И. И. Любимова в 1899 году управление заводом полностью перешло в руки Э. Сольве.

Создание содового завода положило начало формированию социального слоя березниковской технической интеллигенции, которой было тесно в узких рамках сугубо практических задач. Уже в конце 1880-х годов на любимовских содовом

и солеваренном заводах возник кружок любителей сценического искусства. Репертуар состоял, по преимуществу, из водевилей и комедий, сцен из народной жизни и драм А. Григорьева, И. Мясницкого, А. Плещеева, И. Шпагинского.

Сохранившиеся до наших дней афиши свидетельствуют: 27 декабря 1896 года в Березниках давался спектакль по пьесе А. Н. Островского «Трудовой хлеб (Сцены из жизни захолустья)», 12 апреля 1898 года — гоголевский «Ревизор». Ставились пьесы «Недоросль» Д. Фонвизина, «Власть тьмы» Л. Толстого, «На дне» и «Мещане» М. Горького, в составе актеров-любителей была заводская интеллигенция и конторские служащие. Рабочие выступали во второстепенных ролях и осуществляли техническое обслуживание.

Местный любительский театр творил благое дело не только на ниве просвещения и культуры. Сборы от спектаклей часто шли в пользу бедных учащихся березниковской школы и левинского училища, уольской библиотеки-читальни и для оказания помощи семьям погибших рабочих содового завода.

После революции завод был национализирован, сильно пострадал в годы Гражданской войны. С декабря 1930 по сентябрь 1940 года содовый завод входил в состав

Березниковского химического комбината. В годы Великой Отечественной войны завод поступает в непосредственное подчинение Министерству обороны и перепрофилируется на выпуск самовоспламеняющейся жидкости для уничтожения танков, бертолетовой соли. Кроме того, на предприятии был освоен выпуск питьевой соды и ряда медикаментов.

При заводе функционирует музей Березниковского содового завода. Посещение музея, а также квартала «Маленькая Бельгия» возможно по предварительной договоренности с администрацией предприятия. (Справочная служба (3424) 25-63-00).

### ОАО «Азот», филиал Объединенной химической компании «УРАЛХИМ»

Березниковское ОАО «Азот» входит в пятерку крупнейших отечественных предприятий азотной отрасли и выпускает около 7% производящихся в России азотных удобрений.

История предприятия начинается в 1932 году со времени начала строительства Березниковского химического комбината. Комбинат создавался в соответствии с последними достижениями техники и технологии. Почти все технологическое и силовое оборудование было закуплено за границей, причем по-





ставщиками выступили более 40 фирм. Запуск производства также проходил при участии иностранных специалистов. Первый синтетический аммиак был получен 23 апреля 1932 года; кроме аммиака комбинат производил азотную кислоту и аммиачную селитру.

В 1970-80-е годы происходит техническое переоснащение предприятия. Новые технологии позволили существенно увеличить ассортимент выпускаемой продукции и повысить ее качество. В 1980-х годах комбинат успешно вышел на мировой рынок.

В настоящее время «Азот» является филиалом ОАО «Объединенной химической компании «УРАЛХИМ».

Это одна из крупнейших компаний на рынке минеральных удобрений в Российской Федерации, СНГ и Восточной Европе. Продукция предприятия поставляется в 26 стран мира.

#### ОАО «Уралкалий»

Разработка Верхнекамского месторождения калийно-магниевых солей началась еще в 1930-е годы.

В 1944 году в строй действующих вошел Березниковский калийный комбинат (ныне БКПРУ-1), на котором производили обогащенный карналлит для магниевых заводов и пищевую соль для нужд населения. В 1954 году было освоено производство калийных удобрений. Позднее в 1969–1973 годах введены в эксплуатацию – Второй и Третий Березниковские калийные комбинаты (БКК-2 и БКК-3); в 1992 году – Четвертый Березниковский калийный завод (БКЗ-4).

В 1986 году в результате проникновения подсоленных вод в подземные выработки рудник Третьего рудоуправления прекратил свое существование. В октябре 2006 года из-за масштабной просадки грунта был закрыт рудник Первого

рудоуправления. Сегодня ОАО «Уралкалий» – ведущее предприятие России по добыче калийно-магниевых солей и производству калийных удобрений. Предприятие включает в себя четыре рудоуправления с двумя рудниками и шестью обогатительными фабриками, вспомогательные подразделения с численностью работающих около 9 тыс. человек.

Сырье для переработки добывается подземным способом с помощью комбайнов и самоходных вагонов. Предприятие оснащено самым современным горношахтным и технологическим оборудованием и производит свыше 5 млн тонн минеральных удобрений в год. Кроме того, поставляет сырье для ряда предприятий порода, в том числе карналлит для магниевых заводов и хлорнатриевый рассол для выпуска кальцинированной соды.

#### «АВИСМА» (Филиал корпорации «ВСМПО-АВИСМА»)

В 1941 году на базе Верхнекамского месторождения, содержащего богатые запасы магнийсодержащей соли карналлита ( $KCl \cdot MgCl_2 \cdot 6H_2O$ ), ускоренными темпами началось строительство Березниковского магниевых заводов (БМЗ). С началом Великой Отечественной войны спрос на используемый в авиастроении магний

вырос многократно. Первые слитки магния на Березниковском заводе были получены 22 июня 1943 года.

В 1960 году на базе привозного концентрата титановой руды березниковские металлурги создали и освоили производство губчатого титана. В 1963 году Березниковский магниевый завод был переименован в Березниковский титано-магниевый комбинат (БТМК).

Сегодня «АВИСМА» – это крупное предприятие с численностью персонала свыше 5,5 тыс. человек, выпускающее около 30% мирового производства титановой губки. Губчатый титан используется в качестве полуфабриката для изготовления титановой продукции более глубокой переработки – листы, профили, поковки, штамповки и применяется в производстве широкого спектра изделий для авиакосмической техники, судостроения, энергетики, химического оборудования, а также в производстве легированных сталей.

Крупнейший в России производитель металлического магния и сплавов на его основе. Магний и его сплавы используются в автомобилестроении, судостроении, производстве корпусов мобильных телефонов и компьютеров, деталей самолетов и космических аппаратов, для производства легированных сталей и др.



## Имена в истории Березников



**Ардуанов Мирсаид (1887–1959)**  
Первостроитель города, член ВЦИК с 01.12.1935 г. Участник Первой мировой и Гражданской войн. С 1927 года работал на строительстве содового завода, в дальнейшем – на строительстве Березниковского химического комбината.



**Богословский Павел Степанович (1890–1966)** Уроженец села Веретия. Фольклорист, этнограф, краевед, доктор филологических наук, профессор. Сформировал в Перми научно-краеведческую школу.



**Вагнер Евгений Антонович (1918–1998)** Хирург, доктор медицинских наук, профессор, заслуженный врач РСФСР. В 1956 году назначен главным врачом Березниковской больницы. В 1970–1995 годах – ректор Пермского государственного медицинского института.



**Ельцин Борис Николаевич (1931–2007)** Первый президент Российской Федерации. С 1937 года жил с родительской семьей в г. Березники, учился в школе № 1 им. А. С. Пушкина.



**Коновалов Иван Федорович (1902–1981)** Известный краевед. Изучение истории края, его природных богатств стало главным делом этого человека. В память о Коновалове в декабре 1995 года городскому музею присвоено его имя.



**Лехт Фридрих-Вольдемар Карлович (1887–1961)** Заслуженный деятель искусств ЭССР. В 1957 году передал в дар городскому музею графические листы и живописные этюды, написанные им во время строительства Березниковского химкомбината.



**Любимов Иван Иванович (1838–1899)** Промышленник, владелец Пермских судостроительного и механического заводов. Пермский городской голова (1869–1876), почетный гражданин города Перми, организатор строительства Березниковского содового завода.

**Миндовский Валентин Леонидович (1909–1974)** Инженер-лесовод, принимал участие в разработке и внедрении нового метода озеленения промышленных городов – «питомник-парк». Занимался озеленением Березников, созданием защитных лесополос.



**Пастернак Борис Леонидович (1890–1960)** Писатель, лауреат Нобелевской премии в области литературы (1958 г., отказался от получения). С января по июнь 1916 года жил в поселке Всеволодо-Вильва неподалеку от Березников, посещал город по служебным делам.



**Паустовский Константин Георгиевич (1892–1968)** Писатель. В 1931 году по заданию РОСТА и «Рабочей газеты» посетил города Березники и Усолье. Автор очерка о Березниках и Соликамске «Великан на Каме» (в поздней редакции – «Соль земли»).



**Преображенский Павел Иванович (1874–1944)** Геолог, доктор геолого-минералогических наук, первооткрыватель Верхнекамского месторождения калийных солей (1925 г.) и первой в Западном Приуралье нефти (1929 г.).



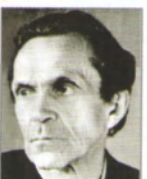
**Решетов Алексей Леонидович (1937–2002)** Писатель, заслуженный работник культуры, член Союза писателей СССР. После окончания Березниковского химико-механического техникума 26 лет проработал на БКРУ-1 электрослесарем, мастером отделения размола и др.



**Чудинов Николай Константинович (1925–1988)** Геолог-петрограф. В 1955 году сделал открытие о сохранении жизнеспособности древних микроорганизмов времен палеозоя в калийных солях, явлении анабиоза и выхода из него в лабораторных условиях.



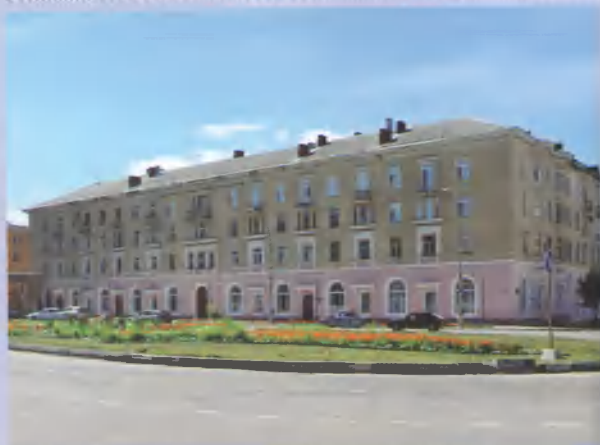
**Шаламов Варлам Тихонович (1907–1982)** Поэт, писатель, необоснованно репрессирован, в 1929–32 годах отбывал заключение в лагерях Северного Урала (в том числе и в районе г. Березники), автор антиромана «Вишера».











Березниковский историко-художественный музей  
им. И. Ф. Коновалова



Старопечатные книги



Фрагмент исторической экспозиции

## Маршрут № 1

### Городской музей

Знакомство с Березниками и его окрестностями начнем с посещения краеведческого музея. Его хорошо организованная экспозиция дает полную информацию о городе и его окрестностях, погружает посетителя в контекст территории.

Березниковский историко-художественный музей им. И. Ф. Коновалова, основанный еще в 1925 году, первоначально размещался в Строгановских палатах города Усолье. В 1954 году переведен в г. Березники. В 1995 году музею присвоено имя известного краеведа И. Ф. Коновалова.

Сегодня это один из крупных музеев Пермского края, насчитывающий около 100 тыс. единиц хранения: палеонтологические и археологические коллекции, предметы русского ювелирного искусства, этнографические материалы, фонд редкой книги, включающий более 200 рукописных и старопечатных книг XVII–XVIII веков, личные фонды выдающихся березниковцев и др. Многие из них сегодня представлены зрителю.

Залы исторической экспозиции погружают нас в атмосферу древней истории края — эпоху освоения Верхнекамья человеком, организации Строгановской вотчины. Опираясь на жалованные грамоты царя Ивана Грозного, сольвычегодские промышленники Строгановы строили здесь заводы, развивали промышленное солеварение, ставили укрепленные городки. Один из них — Орел-городок, промышленный и ремесленный центр XVI века, непосредственно связан с именем легендарного Ермака и является крупным археологическим памятником. Отсюда, с камских соляных варниц, идет по миру поговорка: «пермяк — соленые уши». В XVIII веке принадлежащие Строгановым, Голицыным, Шаховским, Шува-



## Пермский период

Пермский период в геологической истории Земли был впервые выделен шотландским геологом Р. Мурчисоном в 1841 году во время экспедиции по Уралу.

С точки зрения палеонтологии пермский период является последним периодом палеозоя, предвестником мезозойской эры — эпохи динозавров.

Первые крупные находки пермской фауны на территории России были сделаны на рубеже XIX — XX столетий палеонтологом В. П. Амалицким в районе города Котласа.

Интересный факт: если переход от карбона к перми не сопровождался кардинальными

изменениями флоры, фауны, климата (просто появились новые виды животных и растений), то завершился пермский период крупнейшей в истории жизни на Земле катастрофой, получившей наименование Великого Пермского вымирания, в результате которого исчезло свыше 90% видов морской и примерно 70% видов наземной фауны.



## Пермское море

Море это не встретить на современных географических картах. Оно существовало в глубокой древности, около 290 — 260 миллионов лет назад, в эпоху Пермского периода. Пермское море занимало восточную часть Русской равнины от Северного Урала до современного Каспия и Предкавказья.

Неглубокое, теплое Пермское море было домом для многочисленных водорослей и коралловых полипов, привлекавших брахиоподов, наутилоидеив и двусторчатых моллюсков; дно населяли трилобиты, брюхоногие моллюски, морские ежи, в толще воды встречались многочисленные

рыбы и головоногие моллюски. Берега были богаты растительностью: хвощи, папоротники, хвойные и распространённые в то время деревья гинкго образовывали густые леса. Но время шло, климат становился суше. Море постепенно мелело и отступало, оставляя за собой заливы и лагуны, полные густых насыщенных рассолов. В результате дальнейшего испарения воды и осаднения солей сформировались мощные соленосные толщи, с которыми связаны практически все известные месторождения солей — от Сольвычегодска и Соликамска до Соль-Илецка и озер Эльтон и Баскунчак.

ловым, Всеволожским, Абамелек-Лазаревым соляные промыслы «кормили» солью 12 губерний России.

Заметный след оставили Строгановы в культурной и духовной жизни Прикамья. На их средства был возведен Пыскорский монастырь (1560 г.), строились и содержались церкви и школы, обучались медицинскому, инженерному, промысловому делу местные крестьяне.

Комплекс экспонатов музея расскажет посетителю о старинных, ныне не существующих селениях солеваров — селах Веретия, Лёнва, Новое Усолъе, заштатном городке Дедюхине, о первом в России содовом заводе, открытом в 1883 году.

Освоение Верхнекамского месторождения калийных солей и строительство Березниковского химкомбината в 1930-е годы привели к образованию города Березники (1932 г.). Экспозиция музея представляет материалы о строителях города, промышленных предприятиях, жизни горожан в годы Великой Отечественной войны. Фотографии, интерьеры, комплексы материалов об учреждениях культуры дают полное представление о послевоенном развитии культурной столицы Верхнекамья.

Жемчужинами собрания художественного отдела музея являются коллекции икон, древнерусской скульптуры конца XVI—XVIII веков, меднолитой пластики, резьбы по перламутру, золотное шитье из храмов края. Внимание зрителей привлекают икона строгановской школы «Богоматерь Гора Нерукосечная» — вклад Никиты Григорьевича Строганова в Пыскорский монастырь, прекрасные образы деревянной культовой скульптуры «Св. Николай Можайский», «Спас Полунощный», «Савоф», произведения крепостных мастеров XIX века И. С. Дощеникова и И. И. Мельникова, экспонировавшихся на выставках Перми и Москвы. Среди картин художников первой трети XVIII века — «Дама в розовом» Франкар-







Фрагмент исторической экспозиции  
«Колонизация русскими территорий Верхнекамья»



Фрагмент исторической экспозиции  
«Развитие транспорта»



Фрагмент исторической экспозиции «Быт солеваря»

та, одна из малоизвестных работ немецкого художника, писавшего в России дворянские портреты.

В экспозиции можно видеть произведения как именитых мастеров Пермского Союза художников — Е. Широкова, А. Репина, А. Тумбасова, О. Коровина, так и березниковских художников — В. Анисеева, В. Захарова, Л. Новикова, Л. Плесовских, В. Червякова, Н. Башковой, Г. Шварева, Ж. Заграбовой и др., прикладников-стеклодувов Риттер, П. Бутакова. Живопись и графику эффектно дополняет пластика заслуженного художника Башкортостана Зильфата Басырова и литые скульптуры члена Союза художников России Николая Заграбова. Особое место занимают произведения Леонида Александровича Старкова, стоявшего у истоков Березниковской художественной школы.

Сегодня художественная галерея Березниковского историко-художественного музея им. И. Ф. Коновалова является важным эстетическим центром. В ней организуются музыкальные салоны, проводятся творческие вечера.











Советская площадь



Администрация г. Березники



## Маршрут № 2

### Вдоль по истории

От здания краеведческого музея по Советскому проспекту спустимся к начальной точке маршрута — улице Березниковской. Именно здесь в начале 1930-х годов начал отстраиваться город.

Основная его часть расположена на левобережных террасах Камы и затрагивает всхолмленную территорию междуречья. Значимой особенностью районной планировки является то, что город, заложенный в 30-е годы XX века, полностью отрезан от главной планировочной оси района — реки Камы (Камского водохранилища) сплошным массивом производств, терриконов, шлаконакопителей, отстойников. Промышленными объектами также занят северный фланг города, южный в значительной степени перекрыт отвалами и производственными сооружениями. Подобный технократический принцип организации пространства привел к зажиму жилых кварталов производствами и площадками складирования отработанной породы и отходов. Кроме того, на протяжении десятилетий развитие города происходило с одновременным освоением подземного пространства и подработкой застраиваемых территорий. На целиках (массивах, не затронутых подземными выработками) были оставлены исключительно площадки под предприятиями. В результате к началу XXI века оставшиеся после выработки солей обширные подземные пустоты создали опасность проседания грунта в отдельных кварталах города.

Основная ценность градостроительного ансамбля Березников заключается в его исторической цельности, соблюдении четкого соответствия между частями городской территории и временем застройки.

Пионерное жилищное строительство было начато на первой надпойменной террасе Камы





(Новом Чуртане) в непосредственной близости от строящегося Березниковского химического завода. В дальнейшем город постепенно развивался, захватывая новые территории и квартал за кварталом, поднимаясь вверх, в сторону междуречья. Таким образом, проделывая сегодня физический путь от Старого Чуртана и улицы Березниковской вверх по улице Пятилетки, по сути, вы совершаете путешествие по времени, попутно наблюдая изменения городской застройки — от первых пятилеток до начала XXI века.

Именно эта ось взята за основу пешеходного маршрута, который познакомит вас с основными этапами развития города, наиболее знаковыми зданиями, атмосферой кварталов разновременной застройки.

- 1** Первые жилые кварталы застраивались деревянными двухэтажными, позднее трех- и четырехэтажными кирпичными домами, со-

### Долгая память о добром человеке

«...Озеленитель должен сочетать в себе живописца, архитектора и, если хотите, даже поэта». Так утверждал инженер-лесовод Валентин Леонидович Миндовский, человек, умно и грамотно заботившийся о «легких» городе химии. Он отличался не только высоким профессионализмом, но сумел организовать дело так, что в посадках и в уходе за насаждениями принимали участие и взрослые, и дети. Благодаря этому совместному творчеству город в летнее время превращался в зеленый оазис. «Малахитовое ожерелье» Березников было замечено. По решению

Совета Министров РСФСР город за зеленое убранство в 1948 году получил вторую премию в конкурсе по благоустройству российских городов. (Первая премия не присуждалась.) Современник свидетельствует: «Он (Миндовский) думает о том, чтобы заставить монгольский дуб жить на уральской земле. О том, чтобы не было в Березниках ни единого дома, ни одного двора без палисадника. О том, чтобы вопреки всем законам природы принудить холодную, неприветливую почву полюбить кусты и деревья — самые красивые и самые ароматные...».

звучными строгим формам промышленной архитектуры. Они несут дух рубежа 1920–1930-х годов, устремление к созиданию во имя общего блага. Всеобщее увлечение созданием «химической республики», коллективистские, общинные интересы отразились во внешнем облике этих зданий, отличавшихся от первых бараков на Ждановских полях, также возводимых для строителей комбината, разве что этажностью да введением в некоторые из них декоративного элемента: сочетание серого и красного кирпича. Дома, построенные на улицах Березниковской, Индустриализации, в нижней части улицы Пятилетки свидетельствуют об эстетических вкусах времени.

В 1920-х годах в мировом искусстве в целом, но прежде всего в СССР, наметился процесс освобождения искусства от исторических форм классического наследия. В архитектуре начинают доминировать принципы чистой пользы, чистой формы, чистой конструкции.

В основу архитектурной композиции были положены правильные геометрические формы: параллелограмм, куб, цилиндр, шар. Так появился новый архитектурный стиль — конструктивизм. В условиях непрерывающегося поиска новых форм, подражавшем забвению всего «старого», новаторы провозглашали отказ от «искусства ради искусства». Отныне искусство должно было служить производству. Большинство тех, кто впоследствии примкнул к течению конструктивистов, были идеологами так называемого «производственного искусства». Они призывали художников «сознательно творить полезные вещи» и мечтали о новом гармоничном человеке, пользующемся удобными вещами и живущем в благоустроенном городе. Так, один из теоретиков «производственного искусства» Б. Арватов писал, что «...будут не изображать красивое тело, а воспитывать настоящего живого гармоничного человека; не рисовать лес, а выращивать







Дворец Ленина



Проспект Ленина

парки и сады; не украшать стены картинами, а окрашивать эти стены...».

Яркие примеры зданий 1930-х годов, несущие отпечаток конструктивистской архитектуры, мы можем увидеть на улице Березниковской (от Советского пр. до ул. Деменева), на улице Индустриализации (от ул. Березниковской до ул. Деменева) и др.

Отчетливо прослеживаются конструктивистские формы в зданиях фабрики-кухни (ул. Березниковская, 8), больницы №1 (ул. Деменева, 12), кинотеатра «Авангард» и в первоначальном облике Дворца культуры им. Ленина, позднее перестроенного в формах сталинского ампира (на пр. Сталина, позднее переименованного в пр. Ленина).

Наиболее ярким образцом конструктивизма в Березниках бесспорно является кинотеатр «Авангард» (1932 г.; пр. Ленина, 34). Помимо чистоты конструктивистских форм в облике здания также отразилось влияние функционализма начала 1930-х годов, проявившееся в уподоблении плана кинотеатра нацеленному на север кинопроекторному аппарату. Так оригинально в архитектурной композиции выразилось назначение сооружения. Основной композиции является сочетание отдельных архитектурных объемов, в которых выражены функциональные признаки помещений. Это одно из первых в стране зрелищных сооружений с залом большой площади. В пространственной композиции особенно выразителен трехэтажный цилиндрический выступ вестибюля библиотеки. Окна библиотечного корпуса размещены по окружности и ориентированы на разные стороны. «Авангард» стал первым звуковым кинотеатром в Уральской области. Его трапециевидный в плане зрительный зал рассчитан на 1000 мест и отличается хорошей акустикой. В интерьере использована оригинальная конструкция подвесного потолка со



скрытыми источниками света. В вестибюле сохранился рекламный витраж 1930-х годов.

В настоящее время здание законсервировано для дальнейшей реставрации. Там предполагается разместить культурно-деловой центр.

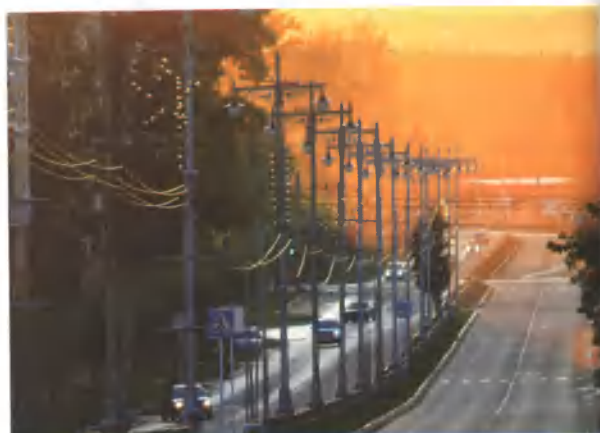
- 5 Еще одной значимой постройкой первой половины 1930-х годов является Дворец культуры химиков, позднее ДК Ленина (пр. Ленина, 50). Здание Дворца культуры построено в 1932 году в стиле конструктивизма. В годы Великой Отечественной войны в здании разместилась труппа эвакуированного Театра юного зрителя из Ленинграда. В послевоенные годы здесь располагался кинотеатр «Искра». В 1956–1957 годах была проведена генеральная реконструкция здания: строгость конструктивистских форм сменила помпезность сталинского ампира. С 1972 года в здании Дворца культуры обосновался Березниковский драматический театр. Наиболее привлекательный и самобытный с архитектурной точки зрения район города можно условно ограничить проспектами Ленина и Советским, улицами Карла Маркса и Челюскинцев.
- 6 В 1940-е годы в застройке Березников появляются здания, во внешнем облике которых намечился стилистический диалог уходящего конструктивизма и наступающей эпохи неоклассицизма, более известного под названием «сталинского ампира». Это первые послевоенные дома (1946 г.) по улицам Пятилетки и Парковой: с парными ступенчатыми фронтонами, возвышающимися над полуциркулярной аркой-нишей с замковым камнем между ризалитами-эркерами, переходящими в массивные закругленные балконы.
- 7 Несколько позднее, на рубеже 1940-х и 1950-х годов появляются 3–5-этажные жилые дома новой экспериментальной серии по улицам Труда, Олега Кошевого, Пятилетки. В их композиционном решении привлекают внимание ризалиты, занятые просторными балконами-

террасами. На крышах разместились декоративные башенки-обелиски в память о жертвах войны и рядом — вознесенные на пьедесталы шары, напоминающие о спасенном Мире. В ряде жилых домов, где в нижних этажах предусматривалось размещение магазинов, сохранилась композиция полуциркулярной арки в оконных проемах. Внешний декор дополняют оштукатуренные рустованные пилястры, треугольные или полуциркулярные фронтоны. Не уступают экстерьеру и квартиры: комфортные и светлые, с высокими потолками, с забранными в падути плафонами.

Архитектура начала 1950-х годов характеризуется всеобщим почитанием классицистических форм. Жилыми зданиями неоклассического стиля («сталинский ампир») застраивается нечетная сторона проспекта Сталина (ныне пр. Ленина), а также нижняя часть Советского проспекта. Данному стилю свойственна реминисценция греко-римской архитектуры: использование элементов классического ордера — ионического фриза, фронштейнов-модульонов, лепных розеток. Фасады украшает имитация руста, огромные полуциркулярные (арочные) окна. Интересное архитектурное решение оконных проемов в виде римской триумфальной арки, с богатой лепниной можно наблюдать в доме 41 по проспекту Ленина. Триумфальные символы (арки, лепные венки, гирлянды), являющиеся образцом выражением ликования в честь Победы в Великой Отечественной войне, становятся распространенным элементом декора фасадов зданий. Поддерживаемые консолями балконы, декоративными балюстрадами и полуколоннами, даже в сегодняшнем обветшалом виде не утратили своей привлекательности.

Богатая лепнина использовалась как в декоре фасадов, так и в интерьерах строившихся в это время ДК Энергетиков и ДК Калийщиков, Доме спорта «Титан».





Советский проспект



Вход в Треугольный сквер



Цветник в Треугольном сквере

В 1955 году Совет Министров СССР принимает постановление «Об устранении излишеств в проектировании и строительстве», где говорилось, что «...архитектуре должна быть свойственна простота форм и экономичность решений, развлекательный вид зданий и сооружений должен создаваться не путем применения надуманных дорогостоящих декораций, а за счет органической связи архитектурных форм с назначением зданий». Проектное дело в стране начало перестраиваться в сторону типового проектирования. Была создана сеть предприятий по производству крупнопанельных сборных железобетонных конструкций. В Березниках одними из первых в стране стали возводиться пятиэтажные здания с невысокими потолками, совмещенными санузлами и крохотными кухнями. Так конструктивистские идеи простоты, стандарта и типизации архитектуры были доведены до абсурда.

В 1960-х годах в жилой зоне города осуществляется микрорайонная застройка с 5–9-этажными домами. Северная и южная части города застраиваются частными усадьбами. Жилые кварталы города формируются как компактное единое образование, окруженное кольцом производственных зон, железнодорожных сооружений и автомобильных дорог. Существенную роль в планировочной структуре играет размещение общественных центров. Они сложились на планировочных осях города, проходящих по проспекту Ленина, улицам Юбилейной, Пятилетки, Мира.

К настоящему времени левобережная часть города в основном застроена. Перспективы развития города связываются с правым берегом Камы.











Вид с колокольни на д. Зырянка



Храм Иоанна Предтечи



## Маршрут № 3

Старейшее здание  
Березников

Село Зырянское, на высоком правом берегу реки Зырянки, в четырех верстах от ее впадения в Каму (ныне территория г. Березники), возникло не позднее XVII века. Согласно документам, здесь находился «великого государя соляной варничный промысел».

Деревянная церковь Рождества Иоанна Предтечи была построена в 1715 году. А в августе 1757 года был заложен каменный храм «в память усекновения Честныя Главы Предтечевы». Новая церковь «...устроена на счет Строгановых, попечением управителя Григория Григорьевича Цивиллина...».

Основной храм Иоанна Предтечи сооружался одновременно с северным приделом Великомученицы Екатерины. С южной стороны в помещении трапезной был устроен и 11 марта 1837 года освещен придел Алексия Человека Божия. С запада к церкви примыкала шестиярусная колокольня. В декоративной обработке фасадов нашли отражение элементы позднего барокко. Несмотря на простоту в профилировке деталей, силуэт здания довольно сложен и выразителен. За основу плана сооружения положен тип «строгановского храма» со смещением оси симметрии.

В 1930-х годах церковь была закрыта, в дальнейшем использовалась под склад и мастерские. С 1984 года в ней располагался реставрационный участок Пермской научно-реставрационной мастерской, восстанавливавший памятники Усоля.

В 1992 году храм возвращен общине верующих и на сегодняшний день является единственным православным приходом в Березниках. В 1990-е годы проведена реставрация



Старейшее здание Березников





Внутреннее убранство



Вид с колокольни храма

здания: в частности, восстановлены купол на летнем храме и шестой ярус колокольни. В 1994 году православной общине Иоанно-Предтеченской церкви городской краеведческий музей из своего собрания передал девять икон, напрестольное Евангелие, пять богослужебных книг и колокол.

В январе 1998 года установлен первый ярус иконостаса Иоанно-Предтеченской церкви. В 1999 году воссоздан придел Св. Великомученицы Екатерины, резное убранство иконостаса которого выполнили березниковские резчики. Образа для иконостаса написаны и подарены церкви местным художником А. Карапетяном. «Евангелисты» и «Благовещение» в алтарных воротах исполнены художником Л. Е. Плесовских.

В 2006–2007 годах проведен ремонт храма: на церкви заменили главы, здание было оштукатурено, на полу уложен керамогранит.

В 2006 году в березниковский Предтеченский приход из церкви Похвалы Богородицы Орла-городка была передана чудотворная Иверская икона Божией Матери (написана в 1677 году царским изографом Иваном Максимовым). Эта замечательная икона изначально находилась в Троицкой церкви г. Лёнва, после ее закрытия была перевезена в пос. Орел.

11 сентября 2012 года храму исполняется 255 лет. Само сооружение является памятником архитектуры Российской Федерации.



Старейшее здание Березников

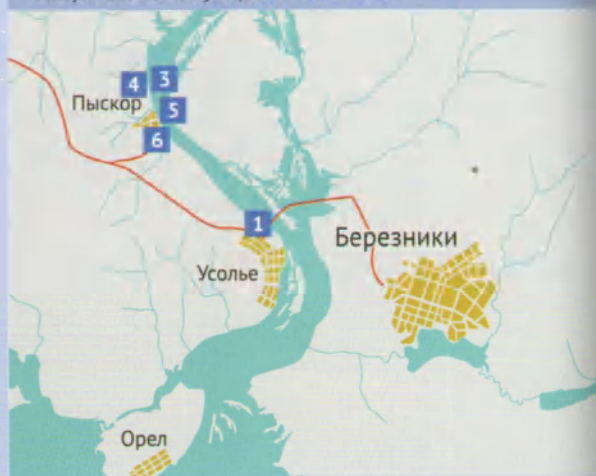








Монумент экипажу корабля «Восход-2»



## Маршрут № 4

## Пыскор. У истоков Пермской вотчины Строгановых

*Предлагаемый маршрут — путешествие вглубь истории земли, на которой четыре века спустя поднимется город Березники. Поездка по окрестностям позволит увидеть город в ином ракурсе, познакомиться с окружающими его ландшафтами, окинуть взглядом ширь камского разлива.*

Выезжаем из селитебной части города по Советскому проспекту и почти сразу поворачиваем направо, огибая промышленные площадки ОАО «Сода» и территории, занятые шламонакопителями. На следующем крупном перекрестке поворачиваем налево, в сторону автомобильного моста через Каму.

Движение по мосту, по которому мы пересекаем Каму, было открыто в 1982 году, что положило начало строительству нового микрорайона города — Усольский.

На правом берегу реки, на высоком мысу-останце ваше внимание наверняка привлечет металлическая стела — памятный знак в честь приземления 19 марта 1965 года космонавтов П. И. Беляева и А. А. Леонова, осуществивших во время полета первый в истории выход в открытый космос.

После моста через Каму, не въезжая в Усолье, следует повернуть направо по дороге на Березовку. Первый указатель «Пыскор 5 км» игнорируем (неухоженная дорога), на втором — поворачиваем направо, едем три километра до п-образного перекрестка и далее — налево по главной улице.

Пыскор — древнее село, расположенное на правом берегу Камы в 18 км к северо-западу от Березников.



## Камская атлантида

Когда-то, до создания Камского водохранилища (1954 г.), по левую сторону от дороги на Пыскор находилось село Лёнва, известное солевыми приисками. До сегодняшнего дня единственным материальным свидетельством существования села остались руины Свято-Троицкой церкви. Одиноко стоит она неподдалеку от камского берега. Справа, на подтопленной террасе, то скрывается под водами Камского водохранилища (при

подъеме уровня), то показываясь на поверхности, находится территория крупного села Дедюхино. В XVIII — XIX веках Дедюхин был одним из значимых центров солеварения в Прикамье. В 1932 году село Дедюхино вместе с Лёнвой вошло в состав вновь образованного города Березники. Перед образованием Камского водохранилища все строения были снесены; в 1956 году территория бывшего Дедюхина ушла под воду.

## Полет «Восхода-2»

«Восход-2» с экипажем в составе — П. И. Беляева и А. А. Леонова — стартовал 18 марта 1965 года с космодрома Байконур. Посадка корабля «Восход-2» должна была состояться в автоматическом режиме, но автоматика не сработала. Из-за того что кресла космонавтов в кораблях «Восход» были повернуты на 90 градусов относительно пульта, ручное управление кораблем было невозможно, если космонавты были пристегнуты в кресле «по-посадочному». Поэтому Беляеву пришлось отстегнуться, сориентировать корабль, подготовить включение тормозной двигательной установки, вернуться в кресло, пристегнуться и включить установку. На то, чтобы вернуться

в кресло и пристегнуться, ушло 22 секунды, что дало перелет приблизительно на 165 км к северо-востоку. В результате корабль приземлился в нерасчетной точке (с координатами 59°34'21.5" с. ш. и 55°29'35.1" в. д.), приблизительно в 75 км северо-западнее города Березники. Посадка произошла в заснеженной тайге, в отдалении от населенных пунктов. Космонавты пробыли в тайге трое суток (по официальной версии — сутки), пока к ним не прибыли спасатели. Место посадки для вертолета спасателей было оборудовано в девяти километрах от точки приземления, а космонавты добирались до вертолета на лыжах, после чего были доставлены в Пермь.

С точки зрения метагеографии Пыскор — «пята Московского государства на Камской земле», своего рода аналог Боровицкого холма, метагеографический центр Прикамья. Отсюда проистекут и Орел, и Усолье, и даже сама Сибирь — до удаленного Охотского моря. Пыскорское городище — место-средоточие, связующее воедино и визуально, и символически прикамские земли. Перед наблюдателем, стоящим на холме в изголовье широкой камской излучины, открываются виды на Соликамск, Усолье, Березники — все 500 лет истории Прикамья.

На северной окраине села есть мыс, возвышающийся над водой на добрые 40 метров. С юга от него впадает в Каму речка Камгорка (Верхняя Пыскорка), с севера находится заросший лесом глубокий Банный Лог. Именно здесь, на мысу, на месте древнего коми-пермяцкого городища Камгорт, возник первый городок Строгановых в Прикамье — Пыскор (исходное название Канкор). Лучшее место для крепости трудно было отыскать: естественные обрывы и косогоры окаймляли холм с трех сторон. Датой основания Пыскора считается 1558 год, когда Григорий Аникеев Строганов получил жалованную грамоту Царя Ивана IV Грозного на владение землями «по обе стороны Камы от устья Лысьвы до устья Чусовой и по рекам, что в той меже впали от устья и до вершин».

Пыскор недолго пробыл в качестве «столицы» Пермской вотчины Строгановых. Как оказалось, соляные выходы находились ниже по течению Камы, и расположенный в Пыскоре небольшой гарнизон не мог их защитить. Таким образом, уже в 1564 году против устья реки Яйвы Строгановы начинают строить новое укрепление — Орел-городок, вскоре забравший у Пыскора административные, военно-стратегические и экономические функции. Пыскор же на два столетия остался духовным центром Строгановских владений.



Есть известия, что еще до прихода Строгановых в районе Пыскора существовала иноческая обитель, однако монахи не имели ни храма, ни земли и жили большей частью подаванием. Основатель династии Аника Строганов, человек набожный, в 1560 году решил основать настоящий монастырь и пожаловал новой обители близлежащие к Пыскору земли. Незадолго до смерти он сам принял монашеский постриг и некоторое время жил в Пыскорском Спасо-Преображенском монастыре под именем Иоасаф, но затем отбыл в Сольвычегодск, завещав сыновьям поддерживать обитель.

Первоначально монастырь существовал под горой в устье речки Камгорки. Но в 1570 году уже прочно обосновавшись в Орле-городке Строгановы передали монастырю Пыскорский городок целиком. Монастырь перебирается на мыс. На старом месте остается только деревянная Преображенская церковь. В последующие годы Пыскорский монастырь становится богатейшим в Прикамье. Его владения — это не только села, пашенные и сенокосные угодья, но и соляные источники.

Помимо сырья для соледобычи в окрестностях Пыскора были обнаружены залежи медистого песчаника. В 1634 году промышленником Надеей Андреевичем Светешниковым здесь был построен первый в России медеплавильный завод, проработавший до 1657 года. Вновь, на сей раз уже казенный, медеплавильный завод заработал в Пыскоре только спустя 67 лет, в 1724 году. За столетие запасы местной рудной базы были полностью истощены, и в 1820 году завод прекратил свое существование.

В 1755 году архимандрит Пыскорского монастыря Иуст решил перенести его на реку Лысьву (правый приток Камы, впадающий в 10 верстах выше Пыскора). Причины переноса так до конца и остались невыясненными. Финансовым обеспечением переноса монастырских построек послужили возросшие доходы, полученные с соляных промыслов. Перенос монастыря вызвал негодование мест-

ных жителей, которое вылилось даже в бунты, а среди народа пошла язвительная поговорка: «Архимандрит Иуст сделал монастырь пуст».

Однако, несмотря на протесты, в Пыскор были созваны рабочие, каменные и деревянные постройки монастыря, за исключением Никольского храма, были разобраны. Кирпич и бревна грузили на баржи и поднимали вверх по Каме до устья реки Лысьвы. Перенос монастыря произошел организованно и быстро. Уже в 1756 году монастырь был полностью отстроен на новом месте.

В 1764 году в соответствии с проведенной Екатериной II секуляризацией монастырь лишился основной экономической базы своего существования: все угодья и соляные прииски, а также приписанные крестьяне были отобраны в казну. Монастырь быстро приходит в упадок. Наспех возведенные каменные постройки покрылись трещинами, просели фундаменты. Согласно преданию, в одном из монастырских зданий рухнула келья и погребла под собой несколько монахов. После этого происшествия в 1775 году из Святейшего Синода поступило распоряжение перенести Пыскорский монастырь с реки Лысьвы в Соликамск, в Вознесенский монастырь. Но и в Соликамске монастырь пробыл недолго. В 1781 году Пыскорский монастырь переводят в Пермь. Этот переезд уже не был столь стремительным — каменные монастырские постройки разбирали и перевозили водой в Пермь вплоть до 1790 года.

Сегодняшний Пыскор, несмотря на внушительные размеры (более 900 постоянных жителей), — уютное село с милыми деревенскими домиками. Зимой — занесенное пушистым снегом, летом — окруженное дивными духовитыми лугами с богатым травостоем. Основная достопримечательность, помимо красивого и разнообразного ландшафта, — Никольская церковь, единственная сохранившаяся до наших дней из пяти храмов бывшего Пыскорского монастыря.





Вид на Пыскор



Пыскор. Церковь Николая Чудотворца

Храм Николая Чудотворца уединенно возвышается на горе, на северной оконечности села. Церковь была построена в 1695 (по другим данным — в 1651) году на средства солепромышленника Григория Шустова, владельца промыслов на реке Лёнве. После перемещения монастыря на реку Лысьву в 1755 году и разборки монастырских строений Никольский храм был оставлен на месте в качестве больницы, а затем кладбищенской церкви. С 1832 года — приходская единоверческая церковь. (Единоверческая церковь была утверждена в 1800 году. Единоверцы, сохранив старую обрядность и верность дореформенным богослужебным книгам, признавали руководство Русской Православной Церкви; епископам же Русской Православной Церкви позволялось рукополагать священников для единоверческих церквей.) В 1834–1835 годах с западной стороны была пристроена трапезная и притвор с трехъярусной восьмигранной колокольной, увенчанной шпилем.

Несмотря на разновременность построек, в здании достигнуто удивительное единство.

Обращают внимание уникальные пропорции четверика храма (соотношение линейных размеров 2х4), также любопытны декоративные элементы фасадов: окна второго света украшены пышными наличниками с колонками, и многоярусным кокошником над ними проходит 4-рядный поребрик карниза, отделяющий верхнюю часть стены, которая завершается декоративными закомарами. В 1850 году в храме сооружен новый 5-ярусный иконостас в классическом стиле, при этом иконы XVII–XVIII веков были полностью записаны. С конца XVII века сохранились только резные золоченые царские врата (ныне хранятся в Березниковском историко-художественном музее). С 1929 по 1941 год здание в культовых целях не использовалось. С 1941 по 1962 год в храме был приход единоверческой церкви. В 1954 — 1956 годах Пермская реставрационная мастерская проводила здесь реставра-



ционно-укрепительные работы. В 1962 году церковь окончательно закрыли. В феврале 2005 года получено благословение епископа Иринарха на начало реставрационных работ для организации на базе Никольского храма монастырского подворья Пермского Богоявленского мужского монастыря.

- 5 Неподалеку от храма над обрывом высокого яра стоит поклонный крест в честь местничего святого Пермской и Вятской земли Преподобного Трифона Вятского (1546(?)–1612). Житие Трифона весьма интересно и содержит массу интересных, а порой и весьма экстравагантных историй, произошедших со святым. После долгих странствий сын мезенского крестьянина Трофим прибыл в строгановскую пермскую вотчину на Орел-городок. В течение года он вел здесь жизнь юродивого, ходил в рубище, ночевал на церковной паперти. В возрасте 21 года Трофим принял постриг

### Подземные тайны Пысгора

Любой житель Пысгора, будь то мальчишка или убеленный сединами старик, может рассказать желающим о старинном подземном ходе. Те, кто помоложе, будут ссылаться на старших, якобы видевших подземный ход, а жители в годах поведают множество историй о том, как в детстве они ползали по извилистым подземным помещениям. Мифология подземных коммуникаций присуща многим монастырям России. Но в Пыскоре подземный ход действительно существовал, хоть и не столь грандиозный, каким он предстает в местных преданиях: «...начинался он на мысу возле церкви и,

проложенный под Камой, уходил к Соликамску... а был он столь велик, что по нему ездили на телегах...». Обнаружен подземный ход был 26 апреля 1915 года местными мальчишками, привлеченными пустотой, открывшейся в результате оседания грунта. А с 30 мая по 14 июня здесь проводила раскопки археологическая экспедиция под руководством П. С. Богословского. Всего было расчищено около 65 м хода, но на этом работы были остановлены. Не сохранились и материалы раскопок, т. к. в 1919 году в Перми сгорела значительная часть личного архива археолога.

в Пысгорском монастыре под именем Трифона. За время своей земной жизни Преподобный Трифон прославился многочисленными исцелениями, а также миссионерской деятельностью среди остяцких и вогульских племен. В 2011 году неподалеку от Никольской церкви построено здание музея памяти Трифона Вятского.

Под горой в низовой части села, на правом берегу Камгорки, сохранилась частично руинированная каменная церковь Спаса-Преображения. Храм возводился в 1782–1808 годах на средства прихожан. Церковь имела три престола: летний — Преображения Господня, в зимнем приделе справа — Введения во храм Пресвятой Богородицы (до 1820 г. — посвященный св. Николаю Чудотворцу) и в зимнем приделе слева — Благовещения. Церковь одноглавая, с трапезной и двухсветным основным объемом, перекрытым восьмигранным куполом. Здание неоднократно перестраивалось. Автором реконструкции, проведенной в 1830-х годах, был русский архитектор И. И. Свиязев. Проект предусматривал пристройку пятиярусной колокольни над притвором и трех дорических портиков по сторонам притвора, а также обработку фасадов в стиле классицизма. После перестройки село получило стройную вертикаль — колокольню с высоким шпилем. Перед зданием церкви была устроена просторная торговая площадь. Церковь закрыта в 1930-е годы. Колокольня разобрана. Кирпич употреблен для строительства школы. Резные иконостасы не сохранились. После закрытия использовалась под сельский клуб и хлебопекарню. С 1978 года здание пустует.



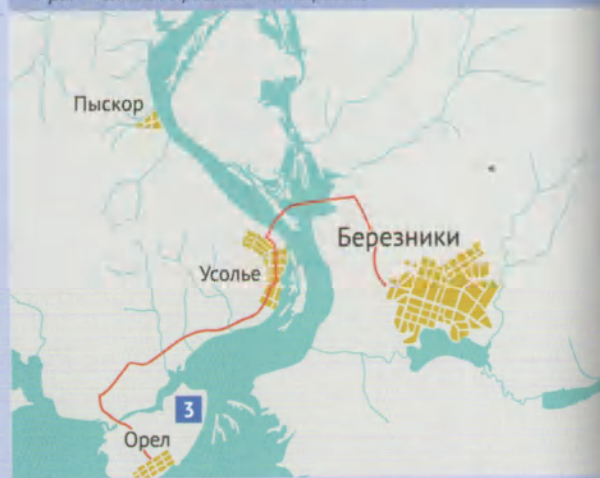








Храм Похвалы Пресвятой Богородицы



## Маршрут № 5

## Орел-городок

Мы направимся в хронологически вторую столицу Строгановских владений — Орел-городок, ныне пос. Орел Усольского района. Транзитом, минуя город Усолье, направляемся по автомобильной дороге на юго-запад. Километров через десять пересекаем неширокую камскую протоку, фактически оказываясь на острове. Вскоре за соснами Огурдинского бора покажутся строения поселка Орел — наследника легендарного Орла-городка.

Стоит сразу упомянуть, что первоначальное место Орла-городка было близ устья реки Яйвы, на левом берегу Камы. (Ныне оно сокрыто водами Камского водохранилища. Но перенос большей части строений городка на правый берег состоялся в 1715 году из-за постепенного изменения русла реки Камы, к началу XVIII века существенно подмывшей надпойменный останец, на котором находилось поселение.)

Осознав неудобство стратегического положения Пыскора, Строгановы переносят «столицу» своих владений на 20 с лишним верст ниже по Каме. Первоначально городок был заложен в 1564 году на северной оконечности останца, расположенного в пойме Камы у впадения в нее реки Яйвы. Место было выбрано с расчетом: рядом находились соляные промыслы — основной источник доходов Строгановых, и деревянная крепость должна была защитить их от возможных набегов. Такую защиту было легче осуществлять с нового места, нежели из Пыскора. В 1570 году гарнизон и жители Канкора (Пыскора) окончательно переводятся в Орел-городок.

К концу XVI века острог был заменен полноценным кремлем, и Орел-городок стал мощной и защищенной крепостью, занимавшей площадь 0,7 га, а площадь посада при



ней достигала 5 га. Крепость не раз с честью выдерживала нападения вогулов и «сибирских людей» (татар). Наиболее сильный набег на Строгановские земли произошел в сентябре 1582 года. Нападающие пожгли деревни и варницы, но взять штурмом крепость им оказалось не под силу. Опасность со стороны Сибирского ханства была существенной не только для Строгановских вотчин, но и для всей восточной периферии Московского государства. Не случайна связь истории Орла-городка с именем Ермака Тимофеевича.

Именно Орел-городок явился отправной точкой легендарного похода Ермака на Сибирь.

- 1** Храм Похвалы Пресвятой Богородицы (название обусловлено опущением слова «во имя»). Каменная церковь Похвалы Пресвятой Богородицы была построена в 1735 году. От церковной ограды открывается вид на полузатопленные острова — все, что осталось от того места, на котором некогда стоял древний Орел-городок. Одноглавая церковь выстроена в канонах русского барокко. На четверике стоит несколько удлиненный с востока на запад восьмерик, увенчанный граненым куполом и небольшим барабаном-восьмериком. Фасады декорированы рельефами из обычного и лекального кирпича. Удлиненная трапезная соединяет основной объем храма с колокольней. Первоначально при храме действовала деревянная звонница, замененная в первой половине XIX века на классическую колокольню. Внутри трапезной был организован придел, освященный во имя Св. Благоверного Князя Александра Невского.

Весьма красив и примечателен интерьер храма. По поводу иконостаса церкви Похвалы Богородицы среди искусствоведов существуют два мнения. Первые считают, что он был выполнен специально для новой каменной церкви в XVIII веке. Другие полагают, что его создавали мастера-резчики Оружейной па-

латы Московского Кремля в конце XVII века еще для деревянной церкви. Многоярусный со всеми чинами, украшенный великолепной деревянной резьбой и скульптурой, он содержит ряд интереснейших икон.

На северном своде потолка трапезной большой интерес представляет фреска «Страшный Суд» (начало XX в.), где среди грешников, идущих в адский огонь, узнаваемы вполне реальные исторические персонажи, например Л. Н. Толстой, гетман Мазепа. Сейчас там нет Толстого, есть только похожий на него человек. Это восстановленный вариант, фреска с Л. Н. Толстым была раскрошена при перевозе в Усольский музей в 1950–60-е годы.

В нескольких десятках метров к западу от храма расположена памятная стела, воздвигнутая в честь 400-летия похода на покорение Сибири Ермака Тимофеевича.

- 2** Поселок Орел со всех сторон окружен замечательным сосновым лесом — Огурдинским бором. Памятник природы федерального значения, бор занимает большую часть острова. Расположен на равнинном рельефе с абсолютными высотами 100–120 м, осложненном реликтовыми песчаными дюнами. Преобладают 150–180-летние сосновые леса, зеленомошники и беломошники, с отдельными участками сфагновых болот. На территории бора работали экспедиции Института археологии АН СССР (1949 г., 1951–1952 гг., 1958 г., 1984 г., 1993 г.), Пермского государственного университета (1998 г.). Экспедицией 1949 года здесь найдено поселение ананьинской и родановской культур; в 1958 году — мезолитическое поселение и поселение XVII–XVIII веков.

- 3** Огурдинская стоянка — крупнейший памятник эпохи мезолита (6–7 тыс. до н. э.) Среднего Приуралья. Расположена на правом берегу Камского водохранилища между поселком Орел и деревней Огурдино в заповедном сосновом бору. Стоянка простирается вдоль





Колокольня храма



Памятный камень на территории храма



Поселок Орел

берега Камы почти на два километра и является одним из крупнейших мезолитических памятников в Европе. Памятник был открыт в 1949 году В. П. Денисовым и В. А. Обориным. Судя по находкам орудия изготавливались из ножевидных пластин шириной до одного сантиметра. Основные виды орудий — пластины-вкладыши, угловые резцы, концевые скребки. К особым находкам следует отнести найденный в 1993 году «клад» из шести топоров. В хозяйственном отношении стоянка Огурдино, вероятно, служила базовым лагерьем первобытной общины.

В 1993 году А. В. Волокитиным на территории мезолитической стоянки Огурдино был открыт могильник, датируемый рубежом X–XI веков и оставленный, скорее всего, крупной группой протомансийского населения, обитавшей в окрестностях современного Усоля. Погребения размещены на дюнных возвышенностях и в междюнных впадинах в 65–70 м от берега на высокой береговой террасе. В том же году под руководством Н. В. Соболевой вскрыто 20 погребений, в которых найдены бронзовые и серебряные украшения, железный топор, серебряный саманидский дирхем (X в.), фрагменты лепных керамических сосудов, среди которых значительная часть имеет зауральскую орнаментацию, многочисленные бронзовые и серебряные украшения, стеклянные и каменные бусы, многие византийского происхождения, разнообразные железные предметы (ножи, наконечники стрел, топоры, кресала, предметы конского снаряжения), серебряные погребальные маски. Могильник разрушается в прибрежной полосе береговой абразией, серьезный урон памятнику нанесен грабителями.





## Ермак

На обширном пространстве от Волги и до Иртыша Ермак стал своего рода прообразом мифологического культурного героя — первооткрывателя, богатыря, установителя порядка во владениях хаоса. Существует несколько взаимоисключающих версий о происхождении Ермака. Согласно первому преданию, он был родом с берегов реки Чусовой. Обладая замечательными знаниями местных рек, он неоднократно ходил по Каме и Чусовой и даже переправлял через Камень на Тагил, пока не забрали его служить-казачить. Согласно второй версии Ермак — уроженец Качалинской станицы на Дону. Существует версия о поморском происхождении Ермака (родом «з Двины з Борку»), вероятно, имелась в виду Борецкая волость, центр которой существует по сей день — деревня Борок виноградного района Архангельской области. Не менее популярна среди татар и башкир гипотеза о тюркских корнях сибирского первопроездца. Приводятся доводы о том, что это типично тюркское имя существует до сих пор у татар, башкир и казахов и произносится как ермек — «забава», «веселье». Известно, что в начале 1580 года Строгановы пригласили Ермака на службу, тогда ему было не менее 40 лет. Ермак участвовал в Ливонской

войне, командовал казачьей сотней во время сражения с литовцами за Смоленск. В 1581 году дружина казаков (больше 540 человек) под начальством атаманов Ермака Тимофеевича, Ивана Кольцо, Якова Михайлова, Никиты Пана, Матвея Мещеряка, Черкаса Александрова и Богдана Брязги была приглашена купцами Строгановыми для защиты от регулярных нападений со стороны сибирского хана Кучума. 1 сентября 1581 года дружина казаков под главным начальством Ермака выступила в поход за Каменный Пояс (Урал). Казаки поднялись на стругах вверх по Чусовой и по её притоку, реке Серебряной, до Камско-Обского водораздела и волоком перетаскивали лодки в реку Жеравлю, где зазимовали. Лишь весной 1582 года по рекам Жеравле, Баранче и Тагилу выплыли в Туру. Два раза разбились они сибирских татар, на Туре и в устье Тавды. Кучум выслал против казаков своего племянника, воеводу Маметкула, с большим войском, но 1 августа и это войско было разбито Ермаком на берегу Тобола, при урочище Бабасан. Наконец, казаки нанесли окончательное поражение татарам в битве на Иртыше, при Чувашевом мысу. Кучум оставил за реку, защищавшую главный город его ханства, Сибирь, и бежал на юг, в Ишимские степи.

26 октября 1582 года Ермак вступил в покинутый татарами город Сибирь (Кашлык). Через четыре дня ханты с реки Демьянки, правого притока Нижнего Иртыша, привезли в дар завоевателям пушнину и съестные припасы, главным образом рыбу. Ермак «лаской и приветом» встретил их и отпустил «с честью». За хантами потянулись с дарами местные татары, бежавшие ранее от русских. Ермак принял их так же ласково, позволил вернуться в свои селения и обещал защищать от врагов, в первую очередь, от Кучума. Затем стали являться с пушной и продовольствием ханты из левобережных районов — с рек Конды и Тавды. Всех явившихся к нему Ермак облагал ежегодной обязательной податью — ясаком. С «лучших людей» (племенной верхушки) Ермак брал присягу в том, что их «народец» будет своевременно платить ясак. После этого они рассматривались как подданные русского царя. Лето 1583 года Ермак употребил на покорение татарских городков и улусов по рекам Иртыш и Обь, встречая везде упорное сопротивление, и взял остяцкий город Назым. После взятия города Сибирь (Кашлык) Ермак отправил гонцов к Строгановым и посла к царю атамана Ивана Кольцо. Иван Грозный принял его очень ласково, богато одарил казаков и в подкрепление им отправил князя Семена

Болховского и Ивана Глухова с 300 ратниками. Царские воеводы прибыли к Ермаку осенью 1583 года, но их отряд не мог доставить существенной помощи сильно убавившейся в битвах казачьей дружине. Атаманы гибли один за другим: сначала в засаду попал Богдан Брязга; потом при взятии Назыма убит был Никита Пан; а весной 1584 года татары убили Ивана Кольцо и Якова Михайлова. Атаман Матвей Мещеряк был осажден в своем стане татарами и только с большими потерями заставил отступить их предводителя Карачу, визиря Кучума. 6 августа 1585 года погиб и сам Ермак Тимофеевич. Он шел с небольшим отрядом в 50 человек по Иртышу. Во время ночевки в устье реки Вагай Кучум напал на спящих казаков и истребил почти весь отряд. Согласно одной легенде, мужественно сопротивлявшийся атаман был обременен своими достижениями, в частности подаренным царем панцирем, и, пытаясь доплыть до стругов, утонул в Иртыше. Согласно татарским преданиям, Ермак был смертельно ранен копьём в горло татарским богатырем Кутугаем. Казаков оставалось так мало, что атаман Мещеряк вынужден был выступить обратно на Русь. После двухлетнего владения казаки уступили Сибирь Кучуму, чтобы через год вернуться с новым отрядом царских войск.





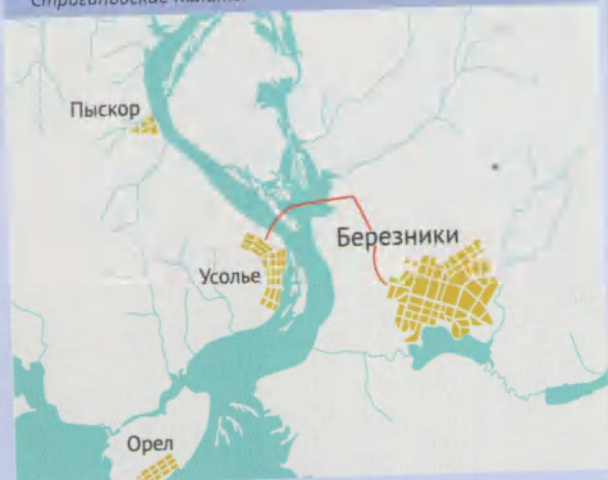




Спасо-Преображенский собор



Строгановские палаты



## Маршрут № 6

## Усолье

«Усолье град — Петербургу брат», — такая поговорка сложилась в XIX веке про богатейшее из прикамских сел. Многие гости Усолья непременно отметят некое сходство столицы Российской империи и далекого строгановского вотчинного села. Основа этого сходства обусловлена, прежде всего, ландшафтным окружением — болотистый низменный берег, изрезанный естественными водными протоками, открытый широкой реке. Возможно, строители Усолья взяли за образцы некоторые архитектурные приемы, использованные на начальном этапе строительства северной столицы. Размещение домов вдоль проток — «каналов», единство планировочного решения и застройки создают ощущение некой даже не визуальной, а идейной общности между двумя такими разными населенными пунктами.

Без малого два столетия Усолье было административным и экономическим центром всех Строгановских владений в Прикамье. Экономическая мощь Нового Усолья, сформировавшаяся в XVII веке, за следующие два столетия принесла поселению красоту и славу, достойную даже столичного города.

Ныне Усолье — город-спутник Березников с населением 5,3 тыс. жителей. Город, являющийся идейным прародителем будущей «Республики химии», интересен не только историческим родством с Березниками, но и особой ландшафтной позицией. Историческая часть Усолья является тем уникальным местом, с которого в наилучшей степени раскрывается визуальный образ Березников как мощного промышленного центра. Непередаваемо величие панорамы индустриального города с камского правобережья ясным морозным вечером. Корпуса цехов, циклопические парящие трубы, обширные шлейфы дымов, освещенных лучами



Усолье





Часовня Спаса Убруса

### «Спас на Убресе»

Убрूस (от церк.-слав. бръснѣти, брысати — «тереть»; плат, платок, полотенце) — изображение полотна в иконописи и монументальной храмовой живописи.

«Спас на убрусе» — один из двух типов иконографии Иисуса Христа «Спас Нерукотворный», в котором лик Спасителя изображен на фоне убруса — светлого полотенца. Иногда убрусом называют сам образ.

О происхождении реликвии, послужившей источником иконографии, существуют две группы легенд.

Согласно восточному варианту сказания, Нерукотворный образ Христа был запечатлен для царя Эдессы Авгаря V, страдающего тяжелой болезнью. Царь послал к Иисусу художника, чтобы тот либо пригласил Христа к страждущему, либо написал его портрет, должный исцелить царя. Из-за огромного наплыва

народу художник не смог запечатлеть лик Спасителя. Христос сам пришел ему на помощь: умыл свое лицо, отер его платом (убрусом), на котором остался отпечаток, и вручил плат художнику. Лик Спаса на Убресе и стал первой в истории иконой. Западный вариант легенды возник позднее, вероятнее всего, в среде францисканских монахов. Согласно ему, благочестивая еврейка Вероника, сопровождавшая Христа в его крестном пути на Голгофу, подала ему льняной платок, чтобы Христос мог отереть с лица кровь и пот. Лик Иисуса запечатлелся на платке. Реликвия, именуемая плат Вероники, хранится в соборе Св. Петра в Риме. Предположительно, имя Вероники при упоминании Нерукотворного образа возникло как искажение латинского *vera icon* (истинный образ).

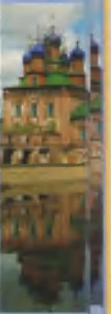
предзакатного солнца, — такой вид открывается перед наблюдателем с Усольской пристани.

Сей удивительный пейзаж приводит к мысли, что действительность превосходит самые смелые мечты баронов и графов Строгановых о промышленном процветании их империи. Так по иронии судьбы советская эпоха, со свойственным ей гигантизмом, воплотила на левобережье Камы самые смелые сны основателей прикамских промыслов и Усольской усадьбы.

В конце XVI века на правом берегу Камы у Меркурьевых островов ставит свои варницы Никита Григорьевич Строганов. Населенный пункт при новом промысле упоминается в источниках под 1606 годом как Новое Усолье. Новая слобода очень быстро растет и становится экономическим центром пермских владений Строгановых.

О причинах переноса центра промысла из Орла в Усолье сообщается следующее: «...от реки Камы сделался под самый Орел-городок с соляным промыслом большой прорыв, отчего было промыслу соляному немалая остановка, чтобы не пресечь соляного варения, положено было искать другого способного места, которое и было усмотрено выше Орла-городка вверх по Каме в 10 верстах, где и был сыскан рассол, который оказался добротнее Орловского...».

Во второй половине XVII века в Усолье переселяются крестьяне и солевары с Сольвычегодска, Вятки, Чердыни, Великого Устюга, прочих мест. В 1682 году в Строгановских вотчинах работало 443 пришлых человека, из них 351 — в селе Новое Усолье. Притягательность Усоля определялась, прежде всего, возможностью гарантированного заработка. Археологические исследования, проводившиеся в вотчинах Строгановых, свидетельствуют о том, что даже обычные жители слободы были гораздо зажиточнее, чем обыватели государственных городов. А среди всех соляных промыслов Новоусольский считался самым лучшим. О его богатствах говорилось: «...рассолы здесь так густы, что их [перед вываркой] разбавляют водой».



Усолье



Наивысшего расцвета Усолье достигло, когда все промыслы сосредоточились в руках Григория Дмитриевича Строганова. В 1697 году здесь насчитывалось 44 варницы, 23 рассолоподъемные трубы и 150 дворов работных людей. Поселение вытянулось узкой лентой вдоль Камы. Рассольные трубы и варницы располагались непосредственно на берегу реки, что позволяло без лишних трат времени и сил сгружать соль на корабли и принимать дровяные плоты для варниц.

Печальной особенностью Усоля были частые пожары, причем согласно документам их причиной были не технологические особенности варничного производства, а неподобающее поведение и халатность жителей. Наиболее крупные пожары, в результате которых село выгорало почти полностью, происходили в 1649, 1680, 1737, 1753, 1768, 1775, 1809, 1842 годах.

Каменное строительство в Усолье полным ходом разворачивается только после смерти Петра I. Связано это было с петровским указом, запрещавшим каменное строительство по всей территории Российской Империи, за исключением столицы.

- 1 Самый древним архитектурным памятником еще допетровского времени, сохранившимся, правда, лишь в виде сложно идентифицируемых руин, является часовня Спаса Убруса. Точная дата постройки ее неизвестна, но ряд исследователей относят ее создание к XVII веку. В этой часовне освящались суда, перевозившие соль. Исследователь уральской архитектуры Г. Д. Канторович указывал на удивительные изразцы, которыми были украшены стены часовни: «...уникальны и не имеют себе равных в русской архитектуре изразцы часовни Спаса-Убруса... на них изображен излюбленный в народе мотив — вещая птица Сирина...». К слову сказать, именно этот образ стал символом Усоля. Остов часовни можно видеть на берегу Камского водохранилища за Преображенским собором.

Сегодня Усолье привлекает туристов самобытным архитектурным ансамблем конца XVII — первой половины XIX века. Его особая ценность заключается в удивительной для почти двухсотлетнего возраста цельности и отсутствии позднейших вмешательств. Перед нами предстают разновременные культовые и гражданские постройки, решенные в канонических формах барокко и классицизма: церкви, палаты, жилые дома и конторы. К сожалению, состояние некоторых — руины.

Композиционным центром ансамбля является пятиглавый Спасо-Преображенский собор, выстроенный в формах русского барокко в 1724–1731 годах. Удивительного изящества кирпичные фигурные вырезки украшают верхнюю часть стен и обрамление окон. Стены и своды собора были расписаны во второй половине XIX века местным художником И. С. Доценниковым. С южной стороны от храма возвышается вертикальная доминанта Усоля — 46-метровая колокольня. В свое время она пострадала от пожара, и ее внешний вид изменился. Изначально колокольню увенчивал шпиль, который позднее был заменен маковкой из листового железа. Здание находится в аварийном состоянии: кирпич стен местами существенно разрушился от времени, также наблюдается заметное отклонение здания от вертикали.

Если встать лицом к Каме, то по правую руку от колокольни ваше внимание привлечет главное светское здание Усоля — каменные Строгановские палаты (1724 г.), в которых сегодня располагается экспозиция Усольского краеведческого музея. В архитектурном облике здания гармонично сочетаются элементы московского барокко и черты, свойственные деревянному зодчеству Прикамья XVII века. Нижний этаж здания, некогда использовавшийся в хозяйственных целях, выглядит нарочито упрощенным. Второй, жилой этаж, напротив, выполнен с особым изыском.



Усолье





Храм во имя Святителя Николая Чудотворца



Церковь Иконы Божией Матери Владимирская (Рубежская)

Историк усольской архитектуры В. А. Цыпуштанов так выразил впечатление, производимое зданием: «Дом настолько красив и гармоничен, что, кажется, будто он звучит. Это застывший аккорд, воплощенный в камне. Но вот вы начинаете смотреть на детали целого, следить за затейливой игрой колонок, карнизов, наличников, и тут оказывается, что каменные кружева звучат совсем по-другому — не торжественно, а весело и грациозно. Вот тогда вы и поймете, что это не просто дом, а симфония».

Обретение Усольем современной планировочной структуры началось после пожара 1737 года. Тесная нерегулярная застройка сменилась четким разделением села на части: Посад, Пихтовая слобода, Покча, Капустная Слободка, Богомолка, Рубеж.

В 1757–1760 годах в северной, так называемой Рубежской части села была построена каменная церковь Иконы Божией Матери Владимирская. Она была возведена на месте сгоревшей деревянной церкви, на средства приказчиков Дьячкова и Коровина (вероятных зачинщиков усольского пожара 1753 г.) в знак искупления греха. Храм отличает несложный архитектурный декор — карнизы с аркатурными поясами и поребриком, оконные наличники решены в формах позднего русского барокко. В 1791 году к храму взамен деревянной была пристроена каменная колокольня. Церковь, в обиходе именуемая Рубежской, сохранилась до настоящего времени, но находится в аварийном состоянии.

Следующие перемены в архитектурном ансамбле Усо́лья произошли после пожара 1809 года. Большинство построек этого периода, как культовые, так и светские, выполнены в стилистике классицизма.

Ярчайшим классицистическим памятником является каменный храм во имя Святителя Николая Чудотворца. Храм был заложен в 1813 и освящен в 1820 году в память о победе над На-



Усолье





### Строитель Казанского собора

А. Н. Воронихин родился в Новом Усолье в семье крепостных графа А. С. Строганова, который, по случаю, долгое время являлся президентом Петербургской Академии художеств. Свое обучение живописи Александр Воронихин начал в мастерской уральского иконописца Гаврилы Юшкова. Талант юноши привлек внимание Строганова, и в 1777 году граф отправил Воронихина учиться в Москву. Предположительно учителями Воронихина были В. И. Баженов и М. Ф. Казаков. В 1785 году Воронихин получил вольную. С 1786 по 1790 год он изучал архитектуру, механику и математику во Франции и Швейцарии. С начала 1800-х преподавал в Академии художеств. К ранним зодческим работам Воронихина относится отделка интерьеров Строгановского дворца (1793 г.) в Санкт-

Петербурге. Пышные барочные формы, предложенные Растрелли, Воронихин заменил строгими классицистическими, отличающимися простотой и изяществом. Аналогичным образом он перестроил интерьеры Строгановской дачи на Черной речке (1795–1796 гг.). В 1797 году художник получил звание академика перспективной живописи Академии художеств за картины «Вид картинной галереи в Строгановском дворце» (1793 г., Эрмитаж) и «Вид Строгановской дачи» (1797 г., Русский музей, Санкт-Петербург). Звание академика архитектуры Воронихин получил в 1800 году за проект колоннад в Петергофе. Но главным и всемирно известным творением Воронихина стал собор в честь Казанской иконы Божией Матери в Санкт-Петербурге. Закладка собора состоялась 27 марта 1801 года, окончены работы были в 1811 году. По случаю освящения храма Воронихин был пожалован орденом Св. Анны 2-й степени и пенсией.

полеоном, о чем сохранилась надпись на бронзовой плите, установленной в алтарной части. Собор был построен «усердием и иждивением барона Григория Александровича Строганова». Строительство храма связано с памятью о героях войны с Наполеоном — Павле Александровиче Строганове и его сыне Александре. Павел Александрович, умерший в 1817 году, был свидетелем гибели своего юного сына в битве при Краоне близ Парижа. Существует небезосновательное предположение, что церковь была выстроена по проекту знаменитого уроженца Нового Усолья — архитектора А. Н. Воронихина. Никольская церковь недавно отреставрирована и ныне предстает во всей красе.

Еще одно здание, авторство которого приписывают А. Н. Воронихину, — дом Голицыных (1818 г.). Дом, а точнее, усадьба Голицыных, расположенная с северной стороны от храма Спаса-Преображения, занимает видное место в ансамбле прибрежных построек Усолья. Этот замечательный образец русского классицизма помимо главного особняка включает также здание конюшен и кованую ограду с каменными столбами, увенчанными вазонами. Усадьба Голицыных представляет собой законченную композицию, но в то же время является неотъемлемой частью архитектурного комплекса Усолья.

Южным фасадом на Соборную площадь выходит двухэтажный каменный господский дом Строгановых (1832 г.). Дом прямоугольный в плане, с мезонином. Самая интересная часть — выходящий на улицу восточный фасад. Окна нижнего этажа здесь оформлены чередующимися маскаронами в виде львиных морд и женских личин.

Неподалеку от здания Палат Строгановых в 1833 году по типовому проекту под надзором архитектора Трефила Тудвасева строится здание Архива Строгановских солеваренных заводов (в обиходе — «дом-контора»). Двухэтажный особняк с надстроенным в виде мезонина



Усолье





Архив Стругановских солеваренных заводов



Усадьба князей Голицыных



Дом Абамелек-Лазаревых

третьим этажом. Здание отреставрировано. Его классицистический фасад с люнетным окном играет значимую роль в панораме усольского берега, контрастируя строгостью форм с барочным фасадом палат Стругановых.

9

Рядом с домом-конторой на берегу Камы в 1830-х годах поставили свой особняк породнившиеся со Стругановыми Абамелек-Лазаревы. Дом Абамелек-Лазаревых построен по проекту архитектора Чермозского завода И. Подъячева. Двухэтажное здание имеет одинаковые восточный и западный фасады. В центре фасадов находится портик с четырьмя колоннами дорического ордера. Первый этаж дома отделен от второго профилированным карнизом. В 1976 году дом Абамелек-Лазаревых пострадал от пожара. Здание, периодически подтапливаемое при высоких уровнях воды в Камском водохранилище, находится в плачевном состоянии: рушится кирпичная кладка, внутри дома растут деревца и кустарник.

10

Еще один достойный упоминания архитектурный памятник Усоля — миниатюрная часовня-ротонда во имя Покрова Пресвятой Богородицы — находится в так называемой низовой части, в отдалении от композиционного ядра ансамбля. Построена она в первой трети XIX века на средства В. А. Шаховской (урожденной баронессы Стругановой). Спрятанная среди высокой луговой травы часовня узнаваема, но состояние постройки следует признать неудовлетворительным.

11

В 1810—1840 годах между Посадской и Низовой частями села был возведен целый комплекс хозяйственно-промышленных построек: кирпичные солеварни, амбары, склады для хранения припасов, кузница и т. д. Большинство этих зданий находится в руинированном состоянии или подверглись серьезной перестройке в советское время.



Усолье



## Отечеству — богатства, себе — имя!

Она не пишет и не читает по-русски, она не родилась и не жила в Усолье, но она в совершенстве владеет русским языком и испытывает трепетные чувства к земле предков. В ее жилах течет кровь основателя известнейшего русского рода — Аники Строганова. На праздновании четвертого столетия города Усолья побывала баронесса Элен де Людинсгаузен — Елена Андреевна Строганова, последняя представительница рода Строгановых, внучатая племянница последнего графа Сергея Григорьевича Строганова. Этой веселой и всегда улыбающейся женщине пошел седьмой десяток. Родилась она в Париже, ее родители эмигрировали за границу, гонимые красным террором пролетарской революции. Россию посетила впервые в 1985 году. Основала Международный фонд для восстановления Строгановского дворца и помощи музеям (Санкт-Петербург).

— Елена Андреевна, какие чувства испытываете на родовой земле?

— Вы знаете, я здесь не жила, моя мать тоже нет, моя бабушка тоже нет...

— Тогда — кровная земля?

— Да, это кровь! Ну, конечно, я думаю, исто-



рии больше, чем своих собственных чувств. Разумеется, очень интересно, очень красивый город Усолье, красивое место, где находится этот город. Люди очень милые и гостеприимные. Здесь меня хорошо принимают, и это мне приятно.

— Что помогает Вам сохранять внутреннюю культуру?

— Я думаю, что это было передано мне моими родителями. Они были для меня хорошим примером. Вы знаете, в жизни, внутренняя культура — это всегда родительский пример.

— Каким был этот пример для Вас?

— Мои родители всегда чувствовали себя русскими! Они говорили по-русски в семье, они были православные, они любили Россию, они любили все русские традиции. Им нравилась русская кухня, в доме было много русской литературы. И я, которая не читаю по-русски и совсем не пишу, я тоже люблю все русское!

— Мадам, есть вопрос, который волнует очень многих почитателей истории и патриотов Отечества. У рода Строгановых есть продолжатели, гемограмма будет продолжаться?

— Нет... Вообще, имя уже кончилось, а кончилось оно на брате моей прабабушки. Тогда был указ, в котором говорилось, что ее старший сын, мой дедушка — он граф Строганов. Скончался он, когда ему было тридцать три года, это было за два года до революции. Оставил он после себя брата и сестру, которые никогда не имели детей и вообще не состояли в браке. А он сам, мой дедушка, имел четыре дочери. Ни одна из трех не вышла замуж и не имела детей. Четвертая — моя мать, у которой была только я. У меня нет детей. Но после меня может быть граф Бобринский, который имеет Строгановскую кровь. Это фамилия появилась во времена

Екатерины Великой, у которой, как говорят, был ребенок от князя Орлова. Впоследствии этому ребенку присвоили графский титул. Сегодня продолжатель этого рода — красивый, симпатичный юноша и очень милый. Он, конечно, говорит по-русски, его родители укоренены в русской культуре. Отец — Бобринский, мать — из Щербатовых. Самому ему тридцать четыре года, у него жена и двое детей. Вот он возьмет, надеюсь, на себя роль продолжателя и хранителя Строгановского фамильного герба.

— А как его имя?

— Граф Питер Бобринский. Вообще, он разделяет эту идею, он так воспитан. Отец воспитал его в воспоминаниях. Я думаю, что он сможет это сделать. Это будет достойное продолжение рода Строгановых. Но имя... Имя кончилось!





## Интернет-ссылки

[www.mamatov.ru](http://www.mamatov.ru)  
[www.togeo.ru](http://www.togeo.ru)  
[www.admin.permkrai.ru](http://www.admin.permkrai.ru)  
[www.mojgorod.ru](http://www.mojgorod.ru)  
[www.perm.ru](http://www.perm.ru)  
[www.perm1.ru](http://www.perm1.ru)  
[www.uraltourism.ru](http://www.uraltourism.ru)  
[ru.wikipedia.org/wiki/Березники](http://ru.wikipedia.org/wiki/Березники)  
[www.vsmo.ru/](http://www.vsmo.ru/)  
[www.uralkali.com/ru/](http://www.uralkali.com/ru/)  
[www.uralchem.ru/](http://www.uralchem.ru/)

## Список дополнительной литературы

Клировые ведомости церквей 4-го Благочиннического округа Соликамского уезда Пермской Епархии за 1898 г. БКМ-КП-3893/4.С.61.

Клировые ведомости церквей 4-го Благочиннического округа Соликамского уезда Пермской Епархии за 1914 г. БКМ-КП-4202/1.С.106об-107об.

Клировые ведомости церквей 4-го Благочиннического округа Соликамского уезда Пермской Епархии за 1914 г. БКМ-КП-4202/1.С.109об-110об.

Книга о городе / Л. Коржавкина «Березники», Пермское книжное издательство, 2002.

Памятники археологии и архитектуры Березниковско-Усольского района. Усолье, 1994. С.64.

Памятники истории и культуры Пермской области. Пермь, 1976. С.72.

Словцов И. Ф. Опыт описания некоторых церквей Соликамского уезда// Пермские Епархиальные Ведомости. Неофициальный отдел, Пермь, 1875. С. 473-476.

Описи церковного имущества за 1922 год. Соликамский городской архив. Фонд 158, оп.2, д.298. ЛЛ.2,2 об-3,3об.

Цыпуштанов В. А. Памятники архитектуры XVII- нач. XX вв. городов Березники и Усолье. Каталог. Березники, 1988. С.11-12.

Шишонко В. Н. Пермская летопись. Пятый период. Ч.1. Пермь, 1885. С.552-555.



## Содержание

Березники мои, Березники.....	2
Герб и флаг.....	4
Город Березники.....	6
Справочная информация.....	8
Исторический очерк.....	13
«Основы» города.....	24
Имена в истории Березников.....	28
Маршрут № 1	
Городской музей.....	33
Пермский период.....	34
Пермское море.....	34
Маршрут № 2	
Вдоль по истории.....	41
Долгая память о добром человеке.....	42
Маршрут № 3	
Старейшее здание Березников.....	53
Маршрут № 4	
Пыскор. У истоков Пермской вотчины Строгановых.....	59
Камская атлантида.....	60
Полет «Восхода-2».....	60
Подземные тайны Пыскора.....	66
Маршрут № 5	
Орел-городок.....	71
Ермак.....	76
Маршрут № 6	
Усолье.....	81
«Спас на Убресе».....	82
Строитель Казанского собора.....	88
Отечеству – богатства, себе – имя!.....	92
Интернет-ссылки.....	94
Список дополнительной литературы.....	94





## Березники Путеводитель

Авторы – О. Н. Варнакова, И. Ю. Маматов,  
К. А. Павлов, И. Г. Телегин

Редактор – М. В. Лебедева  
Корректор – Е. П. Новикова  
Верстка – О. В. Сухова  
Координатор проекта «Открытие» – Г. Ю. Цыганкова

Издательство выражает благодарность:  
администрации города Березники,  
сотрудникам МБУК «Березниковский  
историко-художественный музей им. И. Ф. Коновалова»

Архивные фотографии предоставлены МБУК «Березниковский  
историко-художественный музей им. И. Ф. Коновалова»

Б48. Березники. Путеводитель. – Санкт-Петербург:  
ООО «Маматов», 2012. – 96 с., ил.

ISBN 978-5-91076-071-8  
УДК 911 (470.53)  
ББК 26.89 (2Рос-4Пер)

Издательство «Маматов»,  
190068, Санкт-Петербург,  
Вознесенский проспект, 55, лит. «А»  
[www.mamatov.ru](http://www.mamatov.ru)

ISBN 978-5-91076-071-8



Подписано в печать 26.09.2012  
Печать офсетная. Тираж 1500 экз.  
Отпечатано с готовых файлов заказчика  
Заказ № 4247

© ООО «Маматов», оформление, текст, 2012  
© Д. Вайман, И. Маматов, О. Сорокина,  
И. Телегин, И. Фалько, Ю. Цыганков, фотографии

## БЕРЕЗНИКИ — город белых берез

- 1 Березниковский историко-художественный музей  
им. И. Ф. Коновалова, пр. Ленина, 43
- 2 Треугольный сквер, пересечение  
ул. Пятилетки и пр. Ленина
- 3 Барельеф «Орден», пр. Ленина, 42
- 4 Кинотеатр «Авангард», пр. Ленина, 44
- 5 ДК Ленина, пр. Ленина, 50
- 6 Городской парк, пр. Ленина, 50
- 7 Дом спорта «Титан», пр. Ленина, 55
- 8 Здание ОАО «Березникхимстрой», пр. Ленина, 47
- 9 Советский проспект  
(от пл. Ленина до пл. Фронтоников)
- 10 Дом связи, Советский пр., 19
- 11 Площадь Фронтоников, пересечение  
ул. Березниковской и Советского пр.  
Фабрика-кухня, Советский пр., 8
- 12 Старый ЦУМ, ул. Березниковская, 75

[www.togeo.ru](http://www.togeo.ru)





135-00

# БЕРЕЗНИКИ

Город любимый  
Июньская зорька  
Щедро осыпала искрами рос.  
Стала народной уже поговорка:  
Березники — город белых берез.

Город великой судьбы и истории, —  
Так величают тебя земляки.  
Лег ты кристаллом  
Из Пермского моря  
В добрые руки уральской тайги.

Город, воспетый стихами поэтов,  
Где ни единой фальшивой строки,  
Даже в метельные ночи согретый  
Солнечным именем — Березники!

*Валентина Телегина*



издательство  
**МАМАТОВ®**  
[www.mamatov.ru](http://www.mamatov.ru)