



пермское книжное
издательство 1967



ПЕРМЬ

ВЕРЕЙСКО-ПЕРМСКОЕ
ГОРОДСКОЕ БИБЛИОТЕЧНОЕ

ПУТЕВОДИТЕЛЬ-СПРАВОЧНИК

16
69
99 СК

26.89(2Р-4П)
В
П 31

55058

ДОРОГОЙ ЧИТАТЕЛИ

Если ты впервые в нашем городе, то эта книжка поможет тебе познакомиться с Пермью — областным центром Прикамья, зримо представить сегодняшний день восьмисоттысячного города, заглянуть в глубокую старину и узнать, когда возник город, как он неузнаваемо преобразился за годы Советской власти, помолодел и похорошел.

Мы верим, что тебе полюбятся и красавица Кама с ее могучей гидроэлектростанцией, и сам город с его зеленым нарядом, шумными и веселыми улицами, и пермские Дворцы культуры, и театры, и памятные места, среди которых особенно нам дорога революционная Вышка с ее вечным огнем, зажженным в память о тех, кто еще в 1905 восстал против гнета, за счастье человека труда.

А если ты живешь и трудишься в нашем городе, тебе тоже будет небезынтересно прочесть эту книжку и узнать биографию Перми, чтобы еще лучше осмыслить и оценить свершения, происшедшие на твоей памяти. Ведь это твоим трудом воздвигнуты Камская ГЭС и кабельный гигант на Гайве, нефтеперерабатывающий комбинат в Осенцах и вело завод на Владимирском поселке, моторостроительный завод имени Свердлова и телефонный завод, легкий и красивый мост через Каму и речной порт... Это твоим трудом старая и деревянная чиновниче-купеческая Пермь превращена в один из крупнейших городов России. У нее — счастливое сегодня и прекрасные перспективы.

Для труженников Западного Урала 1967 год ознаменовался большими событиями: за успехи, достигнутые трудящимися области в хозяйственном и культурном строи-

тельстве, Указом Президиума Верховного Совета СССР Пермская область награждена высшей правительственной наградой — орденом Ленина.

В подлинно народное торжество превратился день 26 мая 1967 года, когда кандидат в члены Политбюро ЦК КПСС, секретарь ЦК КПСС Д. Ф. Устинов вручил Пермской области высшую правительственную награду. Огненные орден Ленина вечно будет сиять на красном знамени Прикамья.

Весть о вручении ордена Ленина звала большую радость, чувство законной гордости у всех труженников области, в том числе и у жителей областного центра: ведь Пермь индустриальная, в которой насчитывается ныне более 800 тысяч жителей — четверть всего населения области, — вносит весьма весомый вклад в развитие экономики и культуры не только Западного Урала, но и всей страны.

В нашем городе трудится почти двухсоттысячная армия рабочего класса. В шести районах — Ленинском, Свердловском, Мотовилихинском, Дзержинском, Орджоникидзевском и Кировском — сосредоточено 140 современных предприятий. За годы Советской власти в Перми созданы новые отрасли промышленности — электротехническая, строительной индустрии, химическая, энерге-

ГОРОД НА КАМЕ

тическая, бумажная нефтеперерабатывающая. А традиционные для города машиностроение, судостроение, деревообработка, пищевая и легкая промышлен-

ность претерпели такие коренные изменения, что нужно говорить о рождении их заново. То же относится к Перми как транспортному узлу. И на железнодорожном транспорте и в речном порту произошли разительные перемены: на стальных путях паровозная тяга заменена электровозами, в Каму бороздят мощные современные пассажирские теплоходы, буксиры-толкачи, гигантские самоходки и легкокрылые «Ракеты» и «Метеоры». В порту на смену грузинку с заплечной «козой» пришли мощные краны. Во всем этом виден технический прогресс — знамение эпохи строительства социализма и коммунизма.

Особенно плодотворным было семилетие 1959—1965 годов. Выпуск промышленной продукции за эти годы в городе увеличился в 2,3 раза. Ведущая отрасль промышленности — машиностроение, — дающая более половины продукции в общем объеме производства, выросла в 2,4 раза. Три четверти прироста промышленной продукции получено за счет повышения производительности труда. Размер прибылей предприятий города за семилетку увеличился в 5 раз.

За годы семилетки за счет введения в строй действующих основных фондов (производственное оборудование, про-

изводственные здания и т. п.] создана по сути еще такая же промышленность, которая находилась в городе в 1958 году. А всего на реконструкцию действующих и строительство новых предприятий, на сооружение жилья и культурно-бытовых учреждений за семилетку была израсходована огромная сумма — более одного миллиарда ста миллионов рублей! Такого объема капиталовложений Пермь не знала за все годы Советской власти.

Успешный старт в Перми взяла и новая пятилетка. План первого года пятилетки промышленностью города выполнен досрочно, к 24 декабря. Сверх плана выпущено продукции на 28,8 миллиона рублей. В течение года освоено производство более 200 видов новых машин, механизмов и изделий машиностроительной, электротехнической, кабельной, нефтеперерабатывающей и химической промышленности.

Давайте познакомимся с крупнейшими предприятиями города.

Начнем это знакомство с машиностроительного завода имени В. И. Ленина. Со времени огненных дней Октября у старой революционной Мотовилихи началась пора расцвета и трудовой славы. Заводские знамя ныне украшают четыре ордена — знаки признания больших заслуг этого коллектива перед Родиной. Не только высококачественную сталь варят в мартенах завода, производят поковки, прокат, литье, но и создают новые машины. Среди них — уникальная золотодобывающая драга-фабрика, которая вот уже много лет добывает золото в таежном Магадане. Мотовилихинцы внесли весомый вклад в создание за-

вода заводов — Урадмаша, а в нашей области почти ни одна стройка не обходилась без участия четырехжды орденоносного коллектива.

На заводе, особенно в последние годы, появилось немало технических новинок. Сошлемся на такой пример.

Под руководством начальника металлургической лаборатории кандидата технических наук Г. К. Петухова здесь создана установка для вакуумирования стали. С ее помощью из расплавленного металла удаляются водород и другие газы, ухудшающие качество отливок. Выдержанная в чудесной камере сталь имеет более однородную, мелкозернистую структуру, без пор и раковин. Дюпота турбобуров из такой стали служат дольше, и нефтеразведчики с похвалой отзываются о мотовилихинских мастерах. А по производству турбобуров завод занимает ведущее место в Советском Союзе.

В 1962 году на заводе проходило совещание металлургов страны. Сорок предприятий и научных учреждений сразу же сделали заказ на чертежи этой новинки. Модель вакуумной установки экспонировалась на ВДНХ. В первом году пятилетки завод освоил выпуск более производительных долот для проходки нефтескважин.

Завод имени В. И. Ленина славится замечательными революционными, боевыми и трудовыми традициями. Они передаются от поколения к поколению и приумножаются молодежью. Здесь сложились многочисленные рабочие династии, которые занесены в специальную учрежденную книгу. Представители одной только династии Буряловых прора-



Камская гидроэлектростанция.

ботали на родном заводе в общей сложности 305 лет!

Моторостроительный завод имени Я. М. Свердлова свое официальное летоисчисление ведет с октября 1936 года, когда Совнарком СССР постановил принять завод в эксплуатацию. А практически завод к тому времени уже работал около двух лет. Выпущенный им авиамотор М-25 отлично выдержал государственные испытания.

Рождение этого завода сыграло важную роль в развитии города. А заслуги завода в создании отечественной авиации были столь очевидными, что в декабре 1936 года ЦИК СССР под председательством М. И. Калинина вынес постановление, в котором было записано:

«За освоение высококачественного авиационного мотора М-25 и досрочное выполнение производственной программы 1935 и 1936 гг. наградить завод орденом Ленина».

Тогда же была награждена большая группа работников завода, в том числе орденом Ленина и создатель мотора А. Д. Швецов, удостоенный впоследствии звания Героя Социалистического Труда и ставший четырежды лауреатом Государственной премии.

Трудовая слава еще более упрочилась за заводом в годы минувшей войны. Моторы, созданные здесь, заняли ведущее положение в советской авиации. За тот огромный вклад, который внес коллектив завода в дело победы

над врагом, он был удостоен высокой награды — ордена Красного Знамени. И ныне моторостроители завода имени Я. М. Свердлова продолжают успешно трудиться. Его поршневыми двигателями оснащаются мощные вертолеты.

Примечательно, что вокруг завода возник один из самых благоустроенных в городе районов, застроенный многоэтажными домами, с бульваром и скверами, новыми площадями, с замечательным Дворцом культуры, с многочисленными школами, детсадами и яслями, с кинотеатрами, с современными магазинами, с газифицированными и теплофицированными квартирами. Словом, под стать моторостроителям, имеющим дело с высокой производственной культурой, и их Свердловский район.

А вот еще одно орденоносное предприятие — завод имени Ф. Э. Дзержинского. На его знамени орден Ленина. Эту награду коллектив получил в ноябре 1942 года за образцовое выполнение заданий правительства по производству боеприпасов. Этот завод [быв. Леснера] производил до революции военное снаряжение, а в 1918 году здесь срочно было организовано производство государственных знаков. В 1922 году фабрика эта была возвращена в Ленинград и заводские корпуса приспособили под авторемонтные мастерские. Но нехватка оборудования не позволила развернуть это производство. Тогда в 1924 году решено было освоить выпуск молочных сепараторов. До этого сепараторы закупались только за границей.

И вот первый сепаратор «Звезда-1» был сделан. Он длительное время проходил испытания и получил путевку в

жизнь. 60 тысяч сепараторов в год — такова была производительность завода уже в 1926 году.

Завод «Уралсепаратор» год от года растет. Если в 1921 году на нем было занято всего 230 рабочих, то в 1925 году — уже 640 человек. Правда, невелика была в то время механизация: завод располагал всего 12 электромоторами мощностью в 101 лошадиную силу. За годы пятилеток завод неузнаваемо преобразился, по технической вооруженности превратился в предприятие современного типа. Кроме сепараторов различных назначений, завод освоил производство станков.

Большую славу дзержинцам принесла бензомоторная пила «Дружба». В 1940 году, когда начали осваивать ее производство, было выпущено около тысячи штук пил, а к концу января 1964 года с конвейера сошла миллионная пила. На состоявшемся митинге пилу под номером 1 000 000 вручили лучшему в стране архангельскому лесорубу И. Яковлеву, а миллион первую — знатному лесорубу Прикамья Николаю Ивановичу Макарову из Шушпанского леспромхоза. 200 тысяч бензомоторных пил — таков годовой объем производства дзержинцев. Теперь они осваивают выпуск более совершенной пилы «Урал».

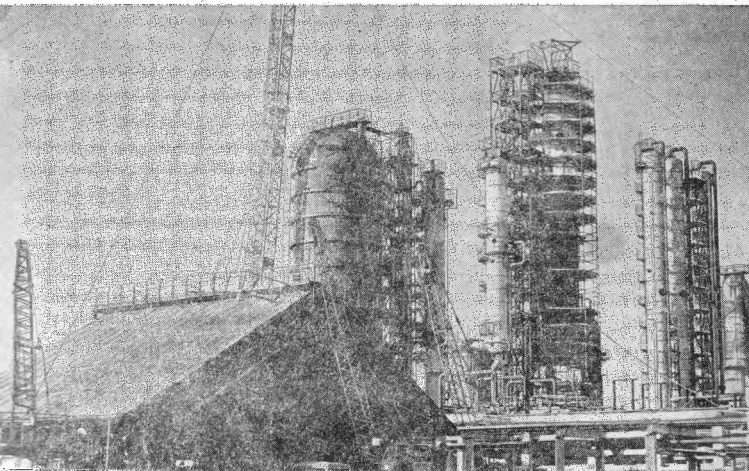
Славится Пермь и своими велосипедами. Изящные и прочные, они завоевали популярность во всей стране. Пермский велозавод известен еще и тем, что его коллектив в начале 1966 года в числе первых сорока трех предприятий Советского Союза перешел на новый порядок планирования и экономического стимулирования.

Хозяйственная реформа благотворно сказалась на развитии производства, повышении рентабельности и фондоотдачи. По всем основным планируемым показателям — реализации продукции, прибылям и т. д. — задание первого года пятилетки выполнено успешно. Это позволило коллективу отчислить значительные суммы от прибылей для развития производства, на социально-культурные мероприятия и материальное поощрение работников. Так, за счет фонда социально-культурных мероприятий в течение года построено на 207 тысяч рублей жилья, детский комбинат на 280 мест, теплофицируется заводской поселок. С начала юбилейного года велозаводцы взялись за освоение

нового вида изделий — узлов автомобиля «москвич-408» — для ижевских малолитражек.

Заметим попутно, что в Перми, кроме велозавода, на новую систему планирования и материального стимулирования были переведены заводы имени Орджоникидзе, телефонный, электротехнический, торгового машиностроения, железобетонных конструкций № 1, табачная фабрика, издательство газеты «Звезда», подразделения Пермского железнодорожного узла. Опыт этих предприятий убедительно показал, что реформа благотворно сказалась на их деятельности. Объем реализации продукции на них увеличился на 10,9 процента, производительность труда в

Нефтеперерабатывающий комбинат.



среднем выросла на 5,9 процента, на 4,6 миллиона рублей больше получено прибыли, а отчисленки в фонд предприятий увеличились на 79 процентов. В 1967 году завершится подготовка к переходу всех предприятий города на новые формы хозяйствования.

Говоря о машиностроителях, нельзя обойти молчанием такие предприятия, как заводы торгового машиностроения, «Коммунар», горношахтного оборудования. Коллективы этих предприятий создают машины и механизмы, находящие большой спрос в стране. К примеру, «Коммунар» в первом году пятилетки отправил в лесную промышленность 20 кабельных кранов новой конструкции, создал образцы новых самоходных лебедок. Продукция Пермских машиностроителей пользуется большим спросом в стране, завоевала авторитет на международном рынке. Кстати, из Перми на экспорт отправляются изделия и продукты в 49 стран мира.

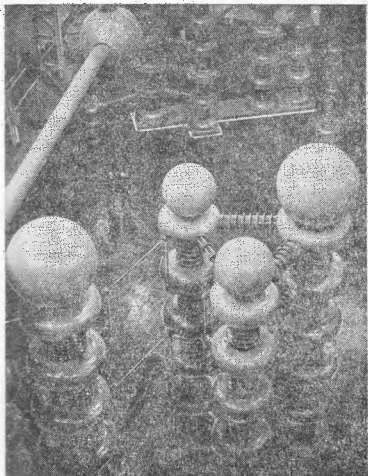
На предприятиях всех отраслей промышленности города в сотрудничестве с учеными в широких масштабах ведутся работы по внедрению новой техники, технологий, автоматизации и механизации производственных процессов. Так, только в 1966 году завершены работы по комплексной механизации 20 участков, освоено 180 новых, передовых технологических процессов, внедрено в производство 40 автоматических, полуполупроводниковых поточных и конвейерных линий, модернизировано 690 единиц различного оборудования. Экономический эффект от всего этого — около 19 миллионов рублей. К этому нужно добавить и вклад почти тридцатитысяч-

ной армии рационализаторов: внедрение их предложений дало в течение первого года пятилетия около 18 миллионов рублей условно-годовой экономии.

Детичем семилетки является завод «Камкабель» — гигант кабельной промышленности, раскинувшийся в живописном лесу на Тайге. Его возводили строители треста № 11, которые до этого соорудили Камскую ГЭС. Рядом с заводом строится мощный завод высоковольтной аппаратуры и силовых трансформаторов, уже вступил в строй действующих изоляторный.

«Камкабель» оснащен современным оборудованием, и среди него — два уникальных алюминийных прессы, сделанных на Уралмаше. Прессы предназначены для наклеивания алюминиевой оболочки на силовые кабели, способные выдержать большую нагрузку. Такая оболочка значительно дешевле свинцовой. На заводе освоено массовое производство множества проводов самого различного назначения: от тонких, как паутинка, и идущих для монтажа сложнейших электронно-вычислительных машин до силовых кабелей на 110, 220 и более киловольт. Кроме того, завод выпускает различные изделия, необходимые в быту: паяльники, антенны, радио-технические изделия и т. п. За новое пятилетие выпуск товаров культурно-бытового назначения и хозяйственного обихода увеличился более чем в 2,5 раза.

Камский кабельный... Его с полным основанием можно было бы назвать заводом-школой, заводом-вузом. Еще только возводились стены гигантского [60 тысяч квадратных метров] глав-



Высоковольтная лаборатория на заводе «Камкабель»

ного заводского корпуса, а неутомимые энтузиасты-комсомольцы в холодном и непригодном помещении гаража сделали первые километры голого провода для электрификации железной дороги. Летом 1961 года завод уже освоил выпуск кабеля под напряжением в один киловольт. Затем пошел 35-киловольтный кабель — подарок XXII съезду партии. Уже тогда, в

1961 году, на каждый рубль, затраченный на строительство, кабельщики выпустили продукции на 3 рубля 9 копеек.

Покалуй, ни на одном пермском заводе не найдешь среди рабочих такого числа девушек и молодых парней — вчерашних школьников и ремесленников, солдат, демобилизовавшихся из армии. Кабельный стал для них школой, в которой обучают новым для Перми профессиям скрутчиков, оплетчиков, опрессовщиков, волочильщиков. А для тех, кто горит желанием получить высшее образование по специальности, чтобы найти применение своим знаниям на своем же заводе, — для них открыт филиал электротехнического факультета политехнического института, вечерний электротехнический техникум. Пройдись по первому корпусу, и на многих дверях вы увидите таблички «Учебный класс». После работы кабельщики берутся за книги. В классах всегдалюдно.

Электротехническая промышленность представлена в нашем городе и другим предприятием — электротехническим заводом. Он специализируется на выпуске электродвигателей малой мощности для целей автоматизации и механизации, а также для стиральных машин. Далеко за пределами области знают электронасосы «Кама». Их тоже делают на этом заводе. Готовится коллектив освоить производство электромоторов нулевого габарита.

В минувшей семилетке завод отпраздновал новоселье, переселившись в просторные, по-современному оборудованные цехи в Балатово — новом районе застройки города. В нынешней пятилетке появятся еще производственный

и инженерно-лабораторный корпуса. Выпуск товарной продукции увеличится более чем в 2,4 раза, в том числе электродвигателей для стиральных машин — в 2,7 раза.

Доброе слово следует сказать о коллективе телефонного завода. В грозном сорок первом году в числе многих фабрик и заводов, эвакуированных с запада на восток, был и этот — ленинградский. Из цехов, приспособленных на скорую руку, на фронт отправлялись полевые телефоны в деревянных футлярах. В Перми завод получил постоянную прописку и в послевоенные годы. Ныне он выпускает совершенные элегантные аппараты в пластмассовом исполнении. С ними знакомы на Асуане в Объединенной Арабской Республике и на Бхилайском металлургическом в Индии, на железных дорогах борющегося братского Вьетнама и на шахтах Италии. Пермские телефоны давно уже вышли на мировой рынок.

Творческая мысль конструкторов все время в поиске. На заводе сконструирован автонабор: достаточно нажать кнопку, не набирая номера, чтобы соединиться с одним из двадцати абонентов — наиболее часто вызываемых вами номеров телефона. Есть образец и еще одной новинки: телефон с автоответчиком.

Пермский телефонный — это предприятие высокой производственной культуры. Его коллектив смело экспериментирует в области технической эстетики, здесь ведут исследовательскую работу физиологи мединститута [создана на заводе и лаборатория физиологии труда], социологи политехнического института.

С помощью ученых пермских вузов, художников Всесоюзного института технической эстетики делается многое из того, что облагораживает труд, превращает его в труд творческий, вдохновенный, более производительный. В сочетании с новыми формами планирования и материального стимулирования все это приносит ощутимые результаты.

Нынешнюю Пермь нельзя себе представить без Камской ГЭС. Именно с вводом в строй ее первой очереди в 1954 году энергетика — новая отрасль в индустрии города — получила мощный толчок в своем развитии. Идея строительства ГЭС на Каме возле Перми вынашивалась еще в тридцатых годах. Старожилы-пермяки помнят, как в городе тогда появился огромный щит схематическим изображением будущей станции. Но планам этим суждено было осуществиться только через 20 лет.

Воды могучей уральской реки вращают агрегаты Камской ГЭС. Ее дешевая электроэнергия поступает на предприятия Пермской и Свердловской областей, в деревни и села Прикамья. Камская ГЭС — уникальное сооружение. Здесь впервые в мировой практике здание самой станции вписано в плотину и сброс воды осуществляется по верх одетого в железобетонную броню машинного зала. Все управление агрегатами производится автоматически. Мощность ГЭС — полмиллиона киловатт.

Гидроэлектростанция в Перми — первенец Камского каскада. В 1963 году у нее появилась миллионной мощности сестра — Воткинская ГЭС, которая положила начало городу юности — Чайковскому.

За годы семилетки энергетическая промышленность города шагнула далеко вперед. Увеличены мощности ТЭЦ № 6 и 9, построены ТЭЦ № 13 и 14. Для нужд теплофикации города на ТЭЦ № 9 и 6 смонтирован водогрейный котел, а на ТЭЦ № 9 и 14 — по одному технологическому котлу. С вводом в строй ТЭЦ № 14 будет осуществлена теплофикация Закамска.

Кстати о теплофикации города: за семилетку в левобережной части города протяженность магистральных и разводящих теплосетей возросла до 177 километров. А дело это началось с небольшого: первая теплосеть длиной 4,1 километра введена в строй в 1958 году, и было теплофицировано 8300 квартир в центральной части города. К концу семилетки теплофицировано уже 52,5 тысячи квартир. В первом году нынешней пятилетки теплофицировано еще 8600 квартир.

Славится трудовыми делами и коллектив завода имени Серго Орджоникидзе, старейшего химического предприятия города. В 1966 году в связи с пятидесятилетием и за достигнутые успехи в выпуске химических удобрений завод награжден орденом Трудового Красного Знамени. Пермские химики дают стране сотни тысяч тонн высококачественного суперфосфата, вырабатывают самую дешевую в стране серную кислоту. Пермский химический оснащается новейшей аппаратурой, здесь ведется строительство нового цеха двойного суперфосфата.

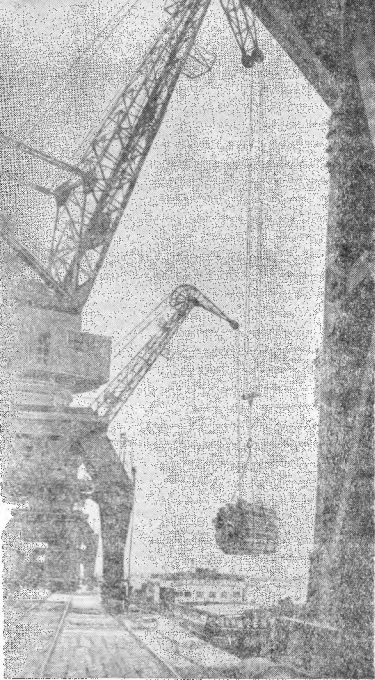
Химическая промышленность в нашем городе представлена и другими предприятиями. Есть у нас и лакокра-

сочный завод, который выпускает продукцию высокого качества, так необходимую в народном хозяйстве.

За годы семилетки на юго-западной окраине Перми возник гигантский нефтеперерабатывающий комбинат, которому присвоено имя XXIII съезда КПСС. К 1970 году переработка нефти на комбинате вырастет более чем в два раза. Эти темпы значительно выше, чем в целом по стране. По объему производства и глубине использования нефтесырья он будет крупнейшим в стране. Вместе с Краснокамским заводом комбинат будет перерабатывать большую часть нефти, добываемой в Прикамье.

Большим событием в жизни комбината был ознаменован январь юбилейного года: здесь сдана в эксплуатацию четвертая атмосферно-вакуумная трубчатка — АВТ-4. Новый комплекс сразу же увеличил мощность по первичной переработке нефти на сорок с лишним процентов и почти на шестьдесят — общую мощность комбината. На очереди — пуск каталитического реформинга.

Внедрение последних достижений науки и техники, новейшей технологии производственных процессов составляет главное направление развития комбината в новой пятилетке. Здесь вступают в строй производства по получению этилена и пропилена высокой степени чистоты, а также другого ценного сырья нефтехимического синтеза; синтетических мощных веществ, которые находят широкое применение в производстве искусственных смол, каучука, для крашения и улучшения меха, для стирки белья, а также в нефтехимии — для обессоливания и обезвоживания сырой



Порт Пермь.

нефти, а в угольной промышленности — для «мокрого» бурения с целью снижения пылеобразования и предотвращения заболеваний силикозом.

В ближайшие два-три года на комбинате получат моноэтаноламины и триэтаноламины, необходимые для очистки дымовых газов от вредных примесей, а также при производстве углекислоты и медикаментов, специальных мыл для текстильной промышленности и т. д. Будет здесь налажено производство бутиловых спиртов и полистирола, а последний обладает большой прочностью, термостойкостью, высокими диэлектрическими свойствами и потому используется для изготовления деталей радио- и электроаппаратуры, оболочек высоковольтных кабелей и идет на изготовление различных товаров бытового назначения.

В городе будут построены два газобензиновых завода, которые, перерабатывая попутные газы нефтедобычи, дадут сырье заводу синтетического каучука, а также газ для бытовых нужд.

Нефтяные богатства Прикамья служат сырьем для новых отраслей промышленности города — нефтепереработки и нефтехимии. Нефтяники Западного Урала в истекшей семилетке трудились хорошо, и их заслуги перед Родиной отмечены правительственной наградой: объединение Пермнефть удостоено ордена Трудового Красного Знамени. В новой пятилетке нефтедобычки вдвое увеличат добычу нефти и доведут ее до 18 миллионов тонн, а попутного газа — до 1,3 миллиарда кубометров в год.

В связи с ростом нефтепереработки и развитием нефтехимии Пермь становится узлом нового вида транспорта — трубопроводного. К действующим ныне трубопроводам за пятилетку добавятся

воле, которые соединят Пермь с Чернушкой, Кунгуром, Осой. Вторая линия нефтепровода протянется от Альметьевска, расположенного в Татарии. В январе 1967 года к нам пришел титанический труд по газопроводу большого диаметра, проложенному от Нижней Туры до Перми. Строительство 234-километровой трассы завершено в короткий срок — за 200 дней.

Газовое хозяйство города разрастается с каждым годом. В феврале юбилейного года природный газ поступил из ТЭЦ № 6 и 9, а в апреле — на завод имени В. И. Ленина. Намечается газифицировать завод имени Я. М. Свердлова, ТЭЦ № 14 и многие другие предприятия. За первый год планируется в городе уже упомянуто около тридцати километров магистральных газопроводов. Всего же за пятилетие будет построено 42 километра газосетей.

Использование в быту и на производстве газа просто трудно переоценить. Помимо экономических выгод, это принесет очищение воздушного бассейна, а следовательно оживит условия жизни тружеников растущего города на Каме.

Наш город постоянно является центром строительной индустрии Прикамья. В Перми насчитывается десять трестов, из них пять занято строительством жилищ. Они располагают солидной производственной базой: их обеспечивают несколько комбинатов железобетонных конструкций и изделий, демонстрационный комбинат и другие предприятия. Более чем сорокалетняя армия строителей в истинной солидарности создала многие кабельный гигант на Гайве и Бумкомбинат в Голосиново, нефтеперерабатывающий комбинат в Оленках и электротехнический завод в Баратеево.

В информационном центре станции Пермь-Сортировочная.





Один из цехов электротехнического завода.

ТЭЦ № 14 в Закамске и ТЭЦ № 13 на Гайве, новые цехи на многих машиностроительных и других предприятиях...

А сколько возникло за это время новых жилых массивов! Назовем лишь общие цифры: за семилетку в городе было построено 2 миллиона 156 тысяч квадратных метров жилья. Это составляет половину всего жилого фонда, построенного в Перми за все годы Советской власти. 58 тысяч семей справили новоселье.

У нас в городе появилось 178 новых детских садов и яслей, 36 школ, 322 магазина, 183 предприятия общественного питания, два кинотеатра, Дворец культуры имени В. И. Ленина, новоселье

справила библиотека имени А. М. Горького, из стекла и железобетона воздвигнуто здание центрального универмага «Пермь», крупнейшего на Урале. В бетон одета набережная Камы, и теперь она стала любимым местом прогулок горожан. В первом году пятилетки строители сдали еще 260 тысяч квадратных метров жилья, а в юбилейном году намечено сдать не менее 300 тысяч квадратных метров.

Планы у строителей на пятилетку обширные. Причем в их осуществлении большое место отводится внедрению наиболее эффективных, предварительно напряженных железобетонных конструкций. Пермские заводы железобе-

тонных конструкций по выпуску этих изделий занимают сейчас ведущее место в Союзе. В юбилейном году намечено четвертую часть всех производственных зданий и сооружений возводить в полносборном исполнении, а половину жилья — из блоков и панелей. К тому, чем располагают строители, добавится производственная база, которая ежегодно будет давать товарного бетона 400 тысяч кубометров, бетонного раствора 100 тысяч кубометров, асфальтобетона — 30 тысяч кубометров.

55058
Славится Пермь и предприятими
деревообрабатывающей и бумажной промышленности. Деревообработка — это традиционная, десятилетиями складывавшаяся отрасль промышленности. Она представлена многими лесозаводами, домостроительным комбинатом, мебельной фабрикой. Старейшее из этих предприятий — лесокombинат «Красный Октябрь». От старой «Балашихи», по сути, ничего не осталось. «Красный Октябрь» теперь — это творение советских пятилеток. Высококачественная уральская древесина здесь перерабатывается в пиловочные материалы, идет на строительство жилья, отправляется на экспорт.

Пермский домостроительный комбинат — сравнительно молодое предприятие, но и о нем знают далеко за пределами области. Сколько стандартных домов ушло из Перми в западные области страны, когда оттуда были изгнаны немецко-фашистские захватчики! В нынешнем пятилетии на ДСК появится новое производство — цех древесноволокнистых плит.

За семилетку в строй действующих

вступил Пермский бумкомбинат. Он продолжает строиться. Здесь в 1966 году введен новый комплекс цехов, обеспечивающий производство в год 123 тысяч тонн химической древесной массы и 70 тысяч тонн картона.

Наш бумкомбинат — оригинальное предприятие. Здесь, в отличие от других, применяется не кислотный, а щелочной метод варки целлюлозы. А сырьем являются лиственные породы леса, которые до сих пор очень слабо используются для производства целлюлозы и бумаги.

Видное место занимают легкая и пищевая промышленность. Верхняя одежда, обувь, кондитерские и хлебо-булочные изделия, мясо-молочная продукция, галантерейные товары и игрушки, пиянню, папиросы и многие другие товары народного потребления производятся в городе. Здесь находятся швейные фабрики, объединенные в Пермский швейный трест, обувная, кондитерская, галантерейная и табачная фабрики, фабрика игрушек, рыбокомбинат, несколько хлебозаводов, вино-водочный и ликеро-водочный, пивоваренный, маргариновый заводы, мельничный комбинат с элеватором, широкая сеть предприятий общественного питания. В новой пятилетке предприятия, призванные обслуживать потребности растущего населения города, получат дальнейшее развитие. Взять, к примеру, швейные фабрики. Они оснастятся новыми универсальными и специальными машинами, значительно расширится ассортимент и увеличится объем производства, особенно изделий из шерстяных и шелковых тканей, искусственной кожи.

ИЗДАНИЕ
1966 г.

А обувщики, например, к концу пятилетки увеличат выпуск мужской обуви на 182 процента. Осуществляется реконструкция мясокомбината, он будет производить в смену 65 тонн мяса и 30 тонн колбасных изделий. Появится еще одна кондитерская фабрика, которая будет выпускать 26 тысяч тонн продукции в год. В 1967 году вступила в строй фабрика мороженого. 8 тонн в смену — такова ее производительность.

В юбилейном году завершится строительство молочного завода, способного перерабатывать 200 тонн молока в смену. Это будет крупнейшее на Урале предприятие молочной промышленности. Хлебозаводы оснастятся автоматами и поточными линиями. Кроме того, войдет в строй новый хлебозавод мощностью 100 тонн хлеба в сутки.

Рассказ о предприятиях и тружениках города был неполным, если умолчать о коллективах железнодорожников и водников: ведь на долю железной дороги приходится почти $\frac{4}{5}$, а на долю речного транспорта около $\frac{1}{3}$ грузооборота огромного города.

Железнодорожники Пермского узла успешно внедряют научную организацию труда. Они добились ускорения оборота вагонов и увеличения среднего точного пробега электровозов, сокращения времени формирования поездов. Станция Пермь-Сортировочная стала своеобразной фабрикой железнодорожных маршрутов. Она ныне оборудована автоматическими и электронно-счетными устройствами. Грузооборот Пермского отделения намного превзошел грузооборот бывшей Пермской железной дороги, протяженность путей которой

превосходила отделение почти в два с половиной раза. Электрификация позволила вдвое увеличить вес поездов, а среднесуточный пробег электровоза превысил пробег паровоза довоенного типа почти в три раза.

Хорошо трудятся и речники ордена Ленина Камского пароходства. План перевозки грузов в навигацию первого года пятилетки они выполнили на 101 процент, в том числе лесных грузов в судах — на 102 процента. Речники поставили перед собой задачу за годы пятилетки добиться коренных изменений в структуре транспортных грузов. Увеличатся более чем на 40 процентов перевозки наиболее трудоемких грузов — сухогрузов, сократятся перевозки леса в плотях.

Многое делают речники для улучшения пассажирских перевозок, развития туризма. Пассажирский флот получает новые скоростные суда, открываются линии на малых реках и в северных районах области, а местные линии намечается целиком перевести на крылатые и глиссирующие суда. К концу пятилетки пассажирские перевозки достигнут 10 миллионов человек в год.

Прямыми пассажирскими линиями, на которых курсируют комфортабельные теплоходы, Пермь связана с Москвой, Астраханью и Ростовом. За годы семилетки широкое развитие получили туристские рейсы до Ленинграда, Москвы, Ростова и Астрахани. К нам в Пермь приезжают сотни и тысячи трудящихся Свердловска, Челябинска и других городов Урала, чтобы затем отправиться в плавание по Каме и Волге. А о перьяках и говорить не приходится: они-то



Памятник воинам Уральского добровольческого танкового корпуса на бульваре Советской Армии.

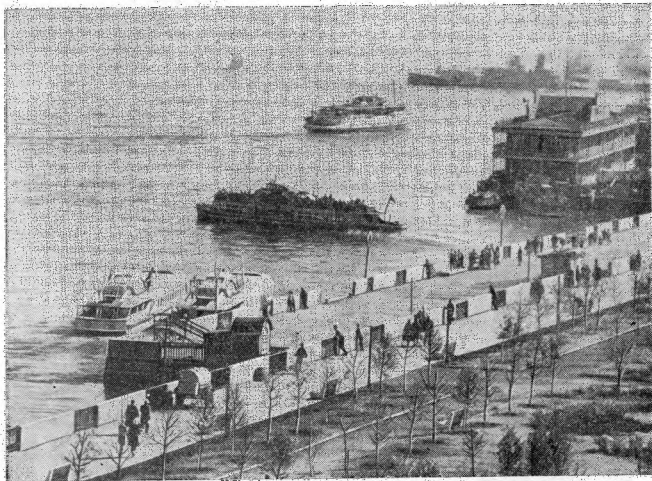
уже давно оценили всю прелесть и очарование путешествий по воде.

В послевоенные годы у Перми появились и «воздушные ворота» — свой аэропорт. В начале юбилейного года сдано в эксплуатацию здание аэровокзала, исполненное из стекла и стали. На аэровокзале к услугам пассажиров все удобства, в том числе и комфортабельная гостиница на 90 мест. Ныне Пермь связана воздушным сообщением

с Москвой и Ленинградом, Свердловском, Новосибирском, Адлером и многими другими городами страны. Помимо этого, существуют местные авиалинии, связывающие областной центр с Кудымкарсом и Куедой, Чайковским и Красновишерском, Ильинским и Добрянкой и многими другими районами области.

Развивается в городе и автомобильный транспорт. Старый Сибирский

Набережная Камы.



тракт, по которому Пермь имеет выход на запад и восток, реконструируется. В сторону Кунгура прокладывается асфальтированное шоссе. Местами оно спрямляется, что позволит значительно повысить скорость движения. Завершается прокладка шоссе от Кунгура на Соликамск и Красновишерск методом народной стройки.

В годы семилетки в нашем городе построено большое благоустроенное здание автовокзала, от которого начинаются маршруты в пригороды, а также в Кунгур, Осу, Оханск, Юго-Камск и другие населенные пункты области.

Дорог, конечно, у нас еще мало, и то, что делается сейчас по улучшению транспортных связей областного центра с районами, имеет огромное экономическое значение.

Что касается развития пассажирского внутригородского автотранспорта, то за семилетку открылось 10 новых автобусных маршрутов. Протяженность автобусных линий увеличилась более чем на 60 километров и сейчас составляет свыше 200 километров. Внутри города за семилетку построено 223 километра асфальтированных дорог. Автобусный парк насчитывает более 500 машин. Кроме автобусов, в Перми и услугам пассажиров около 400 легковых такси.

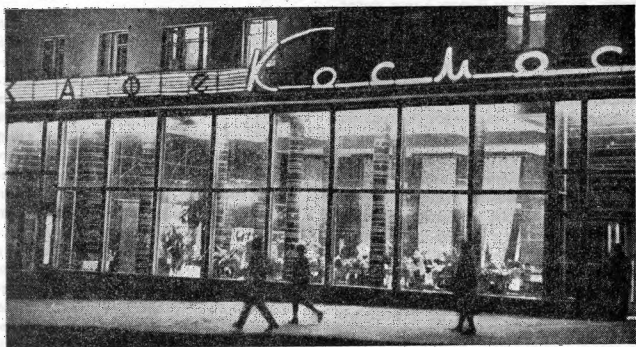
Шагнуло вперед развитие городского электротранспорта. С 1960 года Пермь получила троллейбус. Сейчас протяженность трех маршрутов составляет 44 километра. В городе проложено 109 километров трамвайных путей. На 12 трамвайных маршрутах ежедневно перевозится около 360 тысяч пассажиров.

■
Пермь была в числе первых городов страны, где на ряде предприятий в 1966 году введена пятидневная рабочая неделя с двумя выходными днями. К началу юбилейного года уже 93 процента рабочих и служащих города перешли на новый режим работы. Что это дало!

Введение пятидневки на промышленных предприятиях позволило сократить более чем на одну треть внутрисменные потери рабочего времени. Регулярно и более качественно стали осуществляться ремонт оборудования и профилактические работы без остановки и нарушений производственных процессов. Это способствует сокращению простоев оборудования в рабочее время и, естественно, повышает эффективность его загрузки.

Немаловажно и то обстоятельство, что новые условия работы торговых предприятий, мастерских бытового обслуживания, предприятий общественного питания положительно сказались на качестве обслуживания населения. А установление единого выходного дня — воскресенья для работников промтоварных магазинов способствовало притоку и укреплению в них постоянных кадров.

Не самым важным является то, что переход на пятидневную рабочую неделю улучшил социально-бытовые условия трудящихся и их семей. У них появилось больше свободного времени для учебы без отрыва от производства, для организации более полноценного отдыха, для воспитания детей, повышения знаний, культуры. И не случайно с введением пятидневки различными фор-



Вечером...

мами общеобразовательной и профессионально-технической учебы ныне охвачено 210 тысяч человек. Иначе говоря, каждый четвертый житель города учится.

Заметим кстати, что в городе ныне ежегодно выписывается более 800 тысяч газет и журналов. Ежегодно жители города покупают на 1,7 миллиона рублей книг. Каждый третий житель состоит читателем библиотеки. Если в 1958 году в городе было 78,5 тысячи радиоточек, 180 тысяч радиоприемников и 2 тысячи телевизоров, то на 1 января 1967 года число радиоточек и приемников увеличилось в полтора раза, а телевизоров — более чем в 70 раз!

И еще один пример: более 22 про-

центов населения города в связи с пятидневкой стали регулярно заниматься физической культурой. К услугам трудящихся города 15 стадионов, плавательный бассейн, 44 рыболовных и туристических базы.

■
Трудовая доблесть тружеников Прикамья, проявленная в борьбе за выполнение семилетки, высоко оценена партией и правительством. 8 тысяч из них награждены орденами и медалями, значительная часть награжденных приходится на коллективы предприятий областного центра. 37 лучшим из лучших присвоено высокое звание Героев Социалистического Труда, 19 из них рабо-

тают в нашем городе. Это токарь завода имени Ф. Э. Дзержинского Иван Николаевич Балдин, мастер завода «Камкабель» Владимир Александрович Ключокин, машинист экскаватора СМУ-4 треста Строймеханизация Михаил Ефимович Кошкар, машинист электровоза станции Пермь II Михаил Трофимович Балуев, плавильщик завода имени Я. М. Свердлова Анатолий Максимович Семенов, сварщик завода железобетонных конструкций № 3 Василий Иванович Ольхов и многие другие.

Высоко отмечен доблестный труд коллективов многих предприятий горо-

да, добившихся успехов в выполнении принятых обязательств в честь 50-летия Великой Октябрьской социалистической революции. Им вручены памятные знамена обкома КПСС, облисполкома и облсовпрофа. А коллективам заводов имени В. И. Ленина и Я. М. Свердлова, нефтеперерабатывающего комбината имени XXIII съезда КПСС, треста Пермнефтегазразведка объединения Пермнефть, строительно-монтажного треста № 6/29 накануне юбилея Великого Октября вручены на вечное хранение памятные знамена ЦК КПСС, Президиума Верхов-

В центральном универмаге «Пермь».



ного Совета СССР, Совета Министров СССР и ВЦСПС.

Говоря о достижениях пермяков в наши дни, нельзя не вспомнить и о их доблести в годы минувшей войны. Десятки тысяч сынов Западного Урала, в том числе две трети коммунистов и половина комсомольцев из состава областных партийной и комсомольской организаций, ушли на фронт. Их место за-

няли женщины и подростки, такие как Екатерина Сюткина на заводе «Коммунар», удостоенная ордена Ленина, или сталевар завода имени В. И. Ленина Аркадий Мишланов, ставший Героем Социалистического Труда. Пермская область тогда превратилась в один из крупнейших военных arsenалов страны. Уже к 1942 году промышленное производство в области увеличилось вдвое.

Встреча в Перми космонавтов В. Беляева и А. Леонова. Они являются первыми почетными гражданами нашего города.



За трудовой подвиг, совершенный в годы минувшей войны, многие тысячи рабочих, инженерно-технических работников, служащих награждены орденами и медалями Советского Союза, десятки тысяч удостоены медали «За доблестный труд в Великой Отечественной войне 1941—1945 гг.».

В нашем крае были сформированы многие полки и дивизии, части Уральского добровольческого танкового корпуса, который целиком был вооружен и снаряжен за счет средств, собранных трудящимися Пермской, Свердловской и Челябинской областей.

Наиболее отличившиеся в сражениях с фашистскими захватчиками пермские части стали гвардейскими, красные знамена многих частей украсились боевыми наградами. Тысячи воинов-пермяков стали кавалерами орденов и медалей. Около 100 храбрейших из храбрых были удостоены высшего отличия — звания Героя Советского Союза. В честь ратного подвига наших земляков воздвигнут памятник на бульваре Советской Армии. Память народная вечно будет хранить имена тех, кто отстаивал честь и свободу нашей Родины в годы минувшей войны.

■

...Есть в поздравлении Совета Министров Российской Федерации, полученном в Перми в связи с награждением Прикамья орденом Ленина, такие слова: «Пермская область всегда играла важную роль в экономическом и культурном развитии нашей страны, известна своими боевыми и революционными традициями. В годы Великой Отечественной войны трудящиеся области внесли большой вклад в дело разгрома немецко-фашистских захватчиков... Советские люди хорошо знают и высоко ценят самоотверженные усилия тружеников области, благодаря которым Пермская область стала одним из крупных индустриальных районов страны».

Становление Перми как крупнейшего индустриального центра свидетельствует о тех огромных социально-экономических и политических сдвигах, которые произошли в нашей стране за полвека Советской власти.

А каким был наш город до великой народной революции! Когда он возник, как развивался, каким было архитектурное лицо города в старое время, каким оно стало теперь! Что собой представляет Пермь как культурный центр Прикамья! Об этом и многом другом вы узнаете, прочитав следующие разделы.

Наш город стоит там, где пятьдесят восьмая параллель незримой чертой пересекает Каму. Он раскинулся по обим берегам могучей уральской реки и тянется на добрые полсотни километров по восточной окраине слабо приподнятой Русской равнины, рассеянной здесь Камой и ее притоками на увалистые угоры и холмистые возвышенности.

Северо-восточные окраины Перми заняли берега Камского водохранилища, принявшего в черте города воды Чусовой, Сылвы, мелких речушек. А в юго-западном районе, возникшем на правом берегу Камы, уже чувствуется подпор Волжского водохранилища. Так что, по сути, Пермь расположена на берегах двух искусственных морей, образовавшихся в результате постройки первых двух гидроэлектростанций Камского каскада.

Сеть долин мелких речек и ручьев разделяет территорию города на ряд обособленных участков и площадей, а это препятствует созданию единой сети улиц, накладывает свой отпечаток на весь облик города и, в частности, диктует условия градостроительству.

Леса, окружающие город, придают ему особый, неповторимый колорит. Можно часами любоваться зеленым убранством закамской стороны с крутого берега Слудской горы, наблюдать, как степенно, сповню лебедь, проплывают по Каме красавцы теплоходы, как стремлой проносятся «Ракеты» и «Метеоры». А осенью, когда в закамском

ЕГОШИХА — ПЕРМЬ

лесу золотом вспыхивают островки березовых рощиц, картина становится еще более впечатляющей.

Климат Перми — континентальный. Лето бывает несколько

теплее, чем, скажем, в Москве, в Москве. Но зима значительно холоднее московской: средняя температура января, например, у нас минус 15,9, а в Москве — минус 10,8. Особенно суровой была зима 1966—1967 годов, когда в Перми температура опускалась за 40 градусов ниже нуля. В летнюю пору жара порой доходит до 40 градусов.

В годы, предшествовавшие постройке Камской ГЭС, ледостав на Каме начинался в конце октября — первой половине ноября. Вскрывалась река в первых числах апреля, а чаще — в конце апреля. Ныне в черте города «малая навигация» продолжается до трескучих декабрьских морозов и вновь начинается уже в феврале. Объясняется это тем, что сброс воды Камской ГЭС мешает нормальному ледоставу и раньше обычного размывает лед.

Итак, зима стоит в нашем городе студеная, а лето бывает довольно-таки жарким. Но даже и в холодные зимние месяцы случаются оттепели, а летом вдруг наступает похолодание. Западные ветры доносят до нас влажные массы воздуха со стороны Атлантики, а это вызывает то дожди, то снегопады или оттепели. Выпадение осадков приходится большей частью на теплое время года (с мая по сентябрь включительно приходится 336 миллиметров осадков из

607 миллиметров годовых). Устойчивый снеговой покров держится с начала ноября до второй половины апреля.

Но не спешите делать вывод, что пермский климат очень суров. Многочисленные мичуринцы могут показать вам немало выведенных ими сортов яблонь, вишен, слив. И в пермских условиях эти теплолюбивые растения прекрасно плодоносят, вознаграждая труд любителей садоводства, которое за последние годы получило в городе широкий размах.

■

Древние русские летописи повествуют, что к западу от Каменного Пояса по рекам Каме, Вычегде и Печоре существовала некогда Пермская земля, населенная народом коми [в летописях народ этот именуется перемь, пермяне или просто пермь, а также зыряне]. Совершая свои военно-торговые походы в Югорскую землю, новгородцы постепенно превратили местные племена в своих данников.

В XIV веке в результате торговых связей и христианизации края усилилось влияние Москвы, и Новгород уступил ей часть своих доходов, получаемых с Пермской земли. В 1471 году под власть Московского князя отошла Пермь Вычегодская, а еще через год к Москве была присоединена и Пермь Великая со своим центром городом Чердыню. Заметим кстати, что Чердынь — самый древний город на всем Урале.

В конце XVI века по предложению соликамского посадского человека Артемия Бабинова от Соликамска была проложена новая дорога [в народе ее

назвали Бабиновой дорогой] через Урал в верховья Туры и далее — в Сибирь. Чердынь утратила свое прежнее значение, зато возросла роль Соликамска, и он в 1708 году становится центром Соликамской провинции, простиравшейся по Камскому Приуралью от Чусовского озера на севере до реки Чусовой на юге. Соликамская провинция первоначально входила в Сибирскую, а позднее — в Казанскую губернию, пока не была образована Пермская губерния.

В XV—XVI веках идет активная колонизация Прикамья. Она осуществляется путем раздачи московскими царями огромных земельных площадей таким предприимчивым торговым людям, как сольвыгодские купцы Строгановы. Строгановская вотчина на Урале становится со временем «государством в государстве»: в ней были свои законы и порядки, своя администрация и даже свое войско. Именно Строгановы снарядили Ермака для похода в Сибирь. К концу XVII века эти бывшие сольвыгодские купцы владели уже 10 миллионами десятин земли.

Большую роль в пробуждении производительных сил Прикамья, как и всего Урала, сыграла и так называемая стихийная крестьянская колонизация. Спасаясь от феодального гнета, массы крестьян из центральных областей страны устремлялись на Урал, хотя и здесь они вскоре попадали под ярмо горнозаводчиков, а также монастырей, ставших крупными землевладельцами.

Став безраздельными хозяевами огромных земель, Строгановы прежде всего создали здесь соляные промыслы. К концу XVII века у них было уже 78

варниц. Одновременно взялись они и за развитие горного промысла. Первый завод по выплавке кричного железа Строганов построил в селе Слудке на Каме еще в 1623—1624 годах. В 1634 году начал выплавлять медь первый в России Пыскорский завод (возле Соликамска). Тут же возник Пыскорский монастырь, по богатству своему уступавший лишь Строгановым.

С точки зрения развития исторического процесса колонизация Урала, в том числе и Прикамья, имела прогрессивное значение: русские несли местным народам более высокую культуру, способствовали устранению первобытных пережитков, развитию земледелия, ремесел, торговли, промышленности.

В начале XVIII века в нашем крае начинается заметный рост горнозаводской промышленности. Россия в то время ввозила железо из Швеции. Северная война за выход к берегам Балтики, которую Петр I вел со шведами, поставила страну в чрезвычайное положение. Шведский металл приходилось приобретать через англичан и голландцев. А на Урале имелись нетронутые лесные массивы (единственный тогда вид топлива для выплавки железа и меди) и огромные рудные богатства. К тому же цены на хлеб здесь были в три раза ниже, чем в Олонецком крае, где тогда находились единственные в стране заводы.

В этих условиях Петр I принимает решение о развитии горного дела на Урале. Для этого широко привлекается купеческий капитал. Привилегии отдаются таким предприимчивым людям, как Никита Демидов, Строгановы. Петр издает указ о так называемой «горной

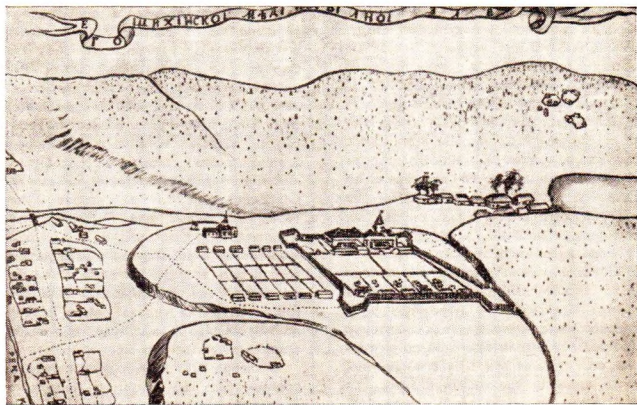
свободе», которым разрешается искать руды и плавить металл на всех землях, кому бы они ни принадлежали. Вслед за этим издается указ, позволяющий купцам приобретать деревни с их населением. Купленные заводчиками крестьяне впоследствии стали именоваться посессионными, и заводы могли быть проданы другому лицу только с этими крестьянами. Так возникли на Урале «посессионные заводы», которые существовали вплоть до 1917 года. Получилось так, что промышленники недворянского происхождения стали эксплуатировать дешевую крепостную рабочую силу, на их предприятиях применялся принудительный труд.

В начале XVIII века на Урале возникает и целый ряд казенных заводов. Рабочей силой на них были те же крестьяне (их называли: «государственные крестьяне»), приписанные к заводам. Положение их, по сути, ничем не отличалось от тех, что работали на посессионных заводах: здесь был тот же подневольный труд, они обязаны были обрабатывать подушную подать.

В годы расцвета горнозаводского дела на месте нынешней Перми в 1723 году был построен казенный Егошихинский медеплавильный завод. Он раскинулся по берегу ничем не приметной речки Егошихи в полуверсте от впадения ее в Каму.

Постройка этого завода осуществлялась под руководством известных сподвижников Петра I Василия Никитича Татищева и Вильгельма Ивановича (Георг Вильгельм) Геннина.

В. Н. Татищев лично снял план местности, отведенной для постройки Его-



План Егошихинского завода.

шихинского завода, составил проект укреплений, осмотрел рудники, в том числе и на реке Мулянке. Непосредственно работами по строительству завода руководили шахтмейстер Дмитрий Одинцев, плотничный мастер Федор Михайлов, меховой мастер Анатолий Бортников. Управляющим завода был назначен пленный шведский капитан Берглин, а старшим плавильным мастером — Циммерман.

Но еще до основания медеплавильного завода в версте от устья речки существовала деревня Егошиха, которую в народе называли Брюхановой (или

Брюшинкиной) по фамилии ее старинных обитателей. В переписных книгах 1647 года впервые упоминается «починок на р. Каме и на речке Егошихе, в нем крестьян двory: Сергейко Павлов сын Брюханов, у него дети Клишко да Ивашко».

Итак, в 1723 году возник Егошихинский медеплавильный завод. Вслед за ним в 1736 году в четырех верстах от Егошихи на берегу Камы был выстроен Мотовилихинский медеплавильный завод. Егошихинский завод по тем временам был довольно крупным предприятием. В нем действовали 6 плавильных

печей, кузница, колесная мастерская, имелись различные подсобные сооружения, амбары для припасов. Медистые песчаники привозились с реки Мулянки, а также добывались возле Егошихи.

Егошихинский завод просуществовал 65 лет и был закрыт в 1788 году в связи с тем, что запас местной руды иссяк. Судьба же Мотовилихинского завода сложилась по-иному: со временем он разросся и в XIX веке стал одним из крупнейших в стране металлообрабатывающих предприятий.

Надо отметить и то, что географическое положение Егошихинского завода было весьма выгодным для развития города. Прежде всего огромную роль сыграла Кама — главная водная артерия Урала. По ней шел основной поток грузов, поступавших как с Чусовой (по ней в те времена транспортировалась вся продукция горнозаводских предприятий), так и с верховий самой Камы. А когда в середине XVIII века был проложен тракт из Москвы в Сибирь через будущую Пермь, значение Егошихи еще более возросло.

В административном отношении одно время обширные земли Прикамья входили в состав Сибирской губернии. В 1727 году Соликамская провинция вместе с Вятской под названием Пермской провинции была включена в состав Казанской губернии. Провинциальное правление из Соликамска в 1737 году переводится в Кунгур. Принятым царским правительством в семидесятых годах XVIII века «Учреждением о губерниях» вводилось новое административное деление территории страны.

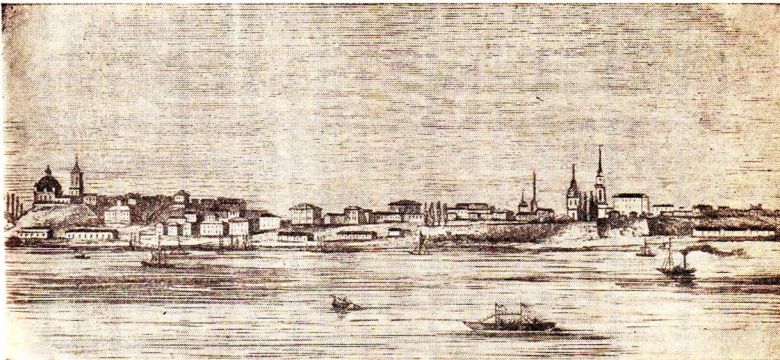
Где быть административному центру

Пермской провинции, а впоследствии губернии! Этот вопрос долгое время решался царским двором. Наконец выбор пал на Егошихинский завод. Все лето 1780 года здесь велись строительные работы. Наконец 20 ноября Екатерина II подписала указ, в котором говорилось: «Уважая выгодность положения Егошихинского завода и способность места сего для учреждения в нем губернского города... предписываем вам город губернский для Пермского наместничества назначить в сем месте, наименовав оный Пермь; и вследствие того в нем основать уже все строения, кои на первое время, и особливо при случае открытия управления по учреждениям нашим, нужны будут для помещения присутственных мест».

В январе 1781 года издается окончательный указ об открытии Пермского наместничества, причем указом определено, что в этот тринадцатый по счету генерал-губернаторский округ входит и Тобольская губерния. А в состав Пермской губернии вошли две провинции — Пермская и Екатеринбургская — в числе 16 уездов, по восемь в той и другой. Позднее, в связи с новой реформой, деление губернии на провинции упраздняется.

Летом 1781 года в Перми «сообразно высочайше утвержденному городскому плану» производилась постройка казенных зданий для наместника, губернатора, вице-губернатора, присутственных мест, квартиры для чиновников. Ядро города формировалось вокруг площади Петропавловского собора.

После длительных приготовлений 18 октября 1781 года состоялось торже-



Пермь в начале XIX века.

ственное открытие наместничества и города Перми: пышная церковная церемония с «целодневным звоном» колоколов, с пущечной пальбой, а вечером «происходила иллюминация в 20 тысяч плашек и 7 тысяч фонарей». На горе, близ церковного алтаря, было пущено более тысячи ракет, а на берегу Камы горели смоляные бочки. Торжества продолжались три дня.

В губернский город к тому времени приехали на жительство не только Строгановы, но также многочисленные купцы. То были выходцы из Пермской, Вятской, Рязанской, Владимирской, Тамбовской, Оренбургской и других губерний и, как свидетельствуют ревизские

списки от 1795 года, «несколько лиц нерусского происхождения». Торговая буржуазия, класс нарождавшихся капиталистов-заводчиков верховодят во всей губернии и ее административном центре.

Пермь становится не только резиденцией бюрократического чиновничества, но и торговым центром [уже вскоре после образования города в нем проживало 204 купца], важным речным портом, «с берегов которого знатное количество судов с разными припасами отправлялось». И действительно, только за семь лет, с 1789 по 1795 год, через пермскую пристань прошло более 12,5 миллиона пудов железа, более 2 миллионов пудов чугуна, разной ку-

печеской клади 514 160 пудов. Самым большим по объему грузом была соль: ее через Пермь перевезено за семь названных лет 21 258 802 пуда! На развитие торговли указывает и то, что в 1802 году в Перми был построен гостинный двор, занимавший целый квартал в центре города (ныне на этом месте находится Комсомольский сквер).

За семь лет существования город вырос. В 1787 году в нем проживало уже около 3800 человек, а домов насчитывалось 631. Общая же площадь поселения ограничивалась с одной стороны речкой Егошкой, с другой — ручьем Медведкой (в наше время ручья уже нет, на его месте проходит спуск от конечной остановки троллейбуса с ул. Орджоникидзе на берег Камы). А южная граница города проходила от Разгуляя по нынешней улице Ленина до улицы Карла Маркса.

Еще через 30—40 лет город вытянулся вдоль Камы уже до речки Данилихи, а в ширину — до нынешних улиц Пушкина и Краснова. В Разгуляе и возле пристаней, а также по окраинам селился рабочий люд — кузнецы, экипажники, грузчики, жило много ямщиков. Отсюда и название улиц: Кузнечная, Большая и Малая Ямские и др.

В первой половине XIX века значение Перми как города, расположенного на торговых путях, идущих из Европейской России в Сибирь, еще больше возрастает в связи с развитием пароходства на Каме. Здесь небезынтересно указать на такой факт: на Пожевском заводе, еще до открытия первого пароходного сообщения между Петербургом и Кронштадтом в 1815 году, был по-

строен пароход. В 1817 году два парохода Всеволожского приплыли в Пермь, а затем отправились на Волгу, в Казань. Это были первые пароходы на Каме и Волге. Их сделали пожевские умельцы братья Казанцевы, Данила Вишняков, Павел Чистяков, Николай Беспалов, Георгий Шестаков. Здесь же, в Пожеве в 1839 году построен паровоз для первой в России Царскосельской железной дороги.

Но в царской России нередко иностранцы получали так называемые «привилегии» на монопольное использование тех или иных изобретений, а иногда и развитие целых отраслей промышленности. Так было и с пароходством: правительство выдало привилегию вначале американцу Фультону, а после его смерти — шведу Берду. И хотя пожевский пароход по техническим данным был значительно лучше сделанного по привилегии шведа, паровой флот на Каме, как и на других реках России, развивался медленно, пока не кончился срок контракта, заключенного с Бердом. Многие десятки тысяч бурлаков еще долгие годы водили караваны судов по Каме и Чусовой. Лишь во второй половине XIX века суда с паровыми двигателями находят широкое применение на Каме.

В Перми возникают частные пароходства. В навигацию 1851 года по Каме курсирует уже 11 пароходов, а еще через 7 лет от Перми до Нижнего Новгорода устанавливаются регулярные пассажирские рейсы. В 1866 году открыта пассажирская линия от Перми до Чердыни. В навигацию 1861 года по Каме плавало уже 43 парохода: 12 — пас-

сажирских, 6 — буксиро-пассажирских, 25 — буксирных.

А вскоре купец Колчин открыл своеобразное пароходство: четыре буксира перевозили в «особо устроенных» железных баржах арестантов из Европейской России в Сибирь. С тех пор за Пермью еще более упрочилось положение пересыльного центра. Ссылных с каждым годом становилось все больше, и не случайно за Сибирской заставой возник в 1871 году пересыльный замок, постройка казематов которого длилась не один год. О числе ссылных дают представление сведения о работе Уральской железной дороги за 1886—1889 годы [дорога начиналась от Перми и доходила в то время до ст. Тура]. Так, только в 1888 году через Пермь в Сибирь проследовало около 48 тысяч ссыльных.

Рост пароходства вызвал возникновение в Перми судостроительных заводов. Уже в 1858 году в устье речки Данилихи английский подданный Гуллет строит механический и литейный завод, на котором делаются речные буксиры. У завода несколько раз менялся хозяин, пока владельцем его не стал пароходчик Любимов. Он расширил завод и строил суда не только для Камы и Волги, но и для Каспия. В пору расцвета на заводе работало до 1000 рабочих. Они строили десятки судов ежегодно. Их руками была сделана значительная часть Камского парового флота. Причем пермские мастера научились делать и двухсотсильные паровые машины. Первоклассный по тому времени пассажирский пароход «Екатеринбург» был удостоен высшей награды на Всероссийской

выставке, состоявшейся в Нижнем Новгороде.

Появился в Перми литейно-механический завод пароходчиков братьев Каменских, где также делались речные паровые суда.

Немалый вклад в судостроение внес и Мотовилихинский завод. В 1863 году старый медеплавильный завод был закрыт и началась его реконструкция. В том же году он получил новое наименование—Пермский пушечный завод. Через два года, когда завершилась реконструкция, кроме «казенных работ», Мотовилиха стала принимать частные заказы, в том числе по ремонту и постройке пароходов.

Подлинной вершиной речного судостроения того времени можно считать постройку в Мотовилихе гигантского буксирного парохода для перевозки нефти по Волге. Пароход с железным корпусом начали сооружать в 1889 году и при закладке назвали его именем богатыря: «Редедя, князь Косогский». Один из пермских летописцев замечает, что «Редедя» по размерам и силе не имеет пока соперников на всей Волге.

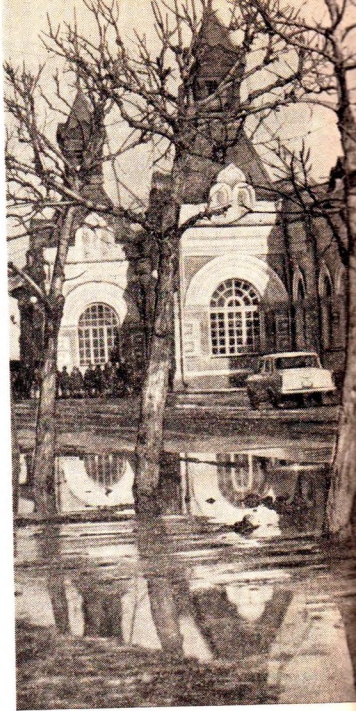
И все же камские пароходы прошлого века в массе своей были неудобны, особенно для пассажиров «артельного» четвертого класса, ехавших в до отказа набитых трюмах. Многие из пароходов вообще не имели никаких приспособлений, чтобы перевозить людей. На пристанях пароходчиков братьев Каменских первое время даже продавались особые лубки. Пассажирам рекомендовалось во время ночного сна укрываться ими от миллиардов искр, вылетающих из труб паровика, который,

как пишет летописец, «пыхтел на своем пятиверстном ходу в час так сильно, что его было слышно за десятки верст».

Развитие пароходства, судостроения, пристанского хозяйства, торговли, возникновение в Перми заводов и фабрик вызывало приток рабочей силы. За счет этого в основном и увеличивалось население города. Если в начале XIX века в Перми жило около 4000 человек, то через полвека население увеличилось более чем в 3 раза и в 1852 году составляло 13 391 человек, в 1868 году — уже 19 556 человек, а с Мотовилихой — 28 281 человек. К 1913 году население города увеличилось до 73,1 тысячи человек, а с Мотовилихой и рабочими поселками составляло 125 тысяч человек.

Условия экономического развития вызвали рост города. В декабре 1871 года на речке Данилихе открылся первый в России фосфорный завод. Через год там же возникла бумажная фабрика. Расширяются чугунолитейные и механические заводы Любимова и братьев Каменских. Все это вызывает приток рабочей силы, в результате возникают новые районы застроек, и город все больше и больше вытягивает свои улицы вниз по Каме. Особенно бурное по тем временам строительство велось в конце 70-х годов. Связано оно было с прокладкой первой на Урале Горнозаводской железнодорожной линии от Перми до Чусового.

Дорога прокладывалась в течение нескольких лет, и это вызвало настоящую «строительную лихорадку» в городе. Вся набережная Камы в районе нынешнего речного вокзала преобразуется: частные дома сносятся, на их



Вокзал станции Пермь I.

месте возводятся здания вокзала (оно существует и поныне, это станция Пермь I), железнодорожного управле-

ния, мастерских и др. Наплыв рабочих и служащих создал затруднение с жильем, и на этом греют руки предприимчивые дельцы. Многие каменные дома увеличиваются в два-три раза, одноэтажные превращаются в двух- и трехэтажные.

В августе 1878 года в Перми состоялось торжественное открытие первого участка дороги, проложенной до Чусового. А в октябре того же года открылось движение пассажирских поездов от Перми до Екатеринбурга [ныне Свердловска]. Прокладка впоследствии этой линии до Тюмени имела большое значение для развития экономики огромного края. В следующие годы стальные пути соединяют Пермь с Котласом [1899 г.], открывается и сквозное движение от Петербурга до Перми [1905 г.], а затем вводится в строй новая линия Пермь — Екатеринбург через Кунгур [1909 г.]. С тех пор еще более возрастает значение Перми как транспортного узла, где грузы с рельсовых путей переваливаются на речные суда и наоборот: водным путем из центра страны доставляются в Пермь, а отсюда следуют по железной дороге в Зауралье, Сибирь.

Уже с первых лет уральская железная дорога [в 1899 году названная Пермской] начинает конкурировать с Камой по объему перевозок. Так, например, в 1889 году от Перми к Тюмени было доставлено грузов более 14,5 миллиона пудов, а в обратном направлении — более 35 миллионов пудов. Самым крупным грузоотправителем была Пермь: отсюда ушло более 5,3 миллиона пудов. За ней шли Екатеринбург и Кизел (до

4 миллионов пудов каждый), Левшинская пристань в том году перевалила с воды на рельсы более 1 миллиона пудов.

Некоторые историки сравнивают наш город с Петербургом, явившимся «оконом» в Европу, и не без оснований утверждают, что Пермь в конце XIX и начале XX века стала «транспортными воротами» не только Урала, но и Сибири. Но Пермь все больше и больше становится городом металлообработки. В этом смысле любопытны сведения, приведенные в «Памятной книжке» Пермской губернии, выпущенной в свет в 1890 году Пермским губернским статистическим комитетом. В таблице о грузообороте железной дороги указывается, что листового и котельного железа Мотовилиха для нужд завода получила 81 тысячу пудов, Пермь — 80 тысяч пудов. А сортового железа Пермь получила 80 тысяч пудов, Мотовилиха — 55 тысяч пудов. Металл этот шел из Тагила, Чусового, Бисера, Невьянска и других уральских заводов, где имелось доменное производство. В те же годы по железной дороге было перевезено машин и принадлежностей к ним около 111 тысяч пудов. Из них Пермь с Мотовилихой отправила 63 тысячи пудов. Таков объем отправленной продукции металлообработки только по железной дороге в сторону Тюмени, но изделия из Перми и Мотовилихи шли водным путем как вверх, так и вниз по Каме.

Сведения, опубликованные в «Обзоре Пермской губернии» за 1914 год, говорят о дальнейшем развитии металлообработки в Перми, в частности в

Мотовилихе. Пермский пушечный завод, например, отлил чугунных изделий более 135 тысяч пудов, а стали в готовых изделиях было выпущено более 1 миллиона 466 тысяч пудов.

■
Великая буря Октября разрубила гордые узел классовых противоречий, существовавших в царской России, в том числе и на Урале. Новой жизнью зажигала и трудовая Пермь.

Но прежде чем приступить к мирному строительству, пришлось пережить тяжелые годы борьбы с белогвардейщиной. В течение полугода, с 24 декабря 1918 года по 1 июля 1919 года, в Перми хозяйничали колчаковцы. Освобождение 1 июля 1919 года Перми и Кунгура Красной Армией явилось большим событием, и В. И. Ленин поздравил личный состав Восточного фронта с замечательной победой. В посланной телеграмме он писал: «Поздравляю геройские красные войска, взявшие Пермь и Кунгур. Горячий привет освободителям Урала. Во что бы то ни стало надо довести это дело быстро до полного конца».

Колчаковщина нанесла огромный ущерб хозяйству Урала, в том числе и Перми. Белогвардейцы при бегстве из города, выпустив нефть и керосин из баков, сожгли в устье Чусовой десятки пароходов и барж, взорвали железнодорожный мост через Каму, который имел огромное военно-стратегическое и хозяйственное значение. Они угнали большую часть подвижного состава в Сибирь, пытались вывезти все оборудование заводов. Лишь стремительное на-

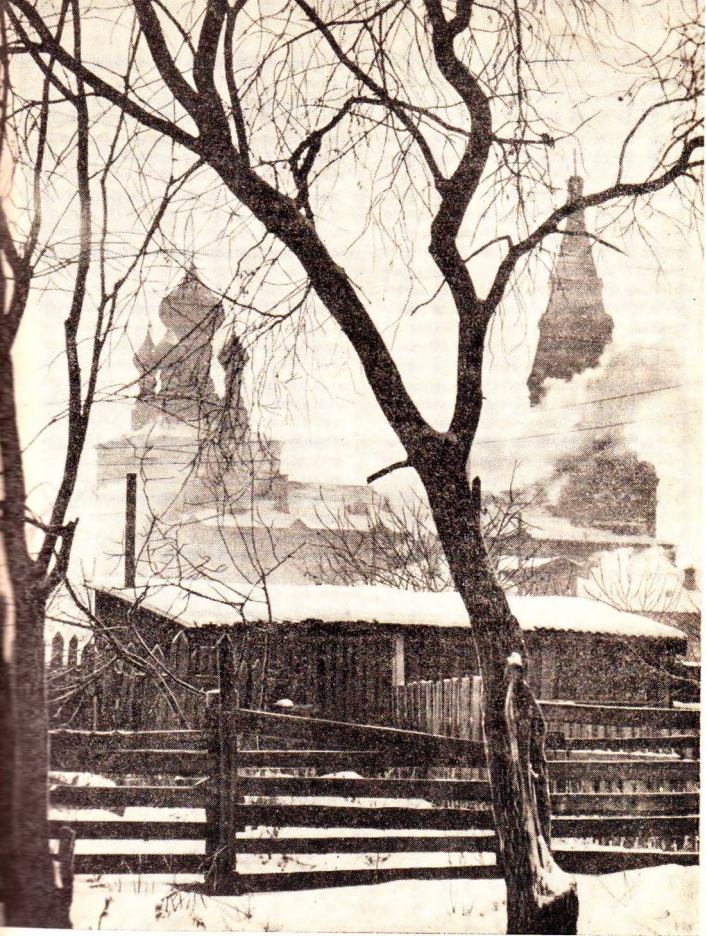
ступление частей Красной Армии спасло хозяйство города от полного уничтожения.

Сразу же после освобождения Перми партийная организация мобилизует рабочих на восстановление предприятий, железнодорожного транспорта. Мотовилихинские рабочие, как сообщала в те дни выходявшая в Перми газета «Красный Урал», принесли на завод часть оборудования, спасенного от грабежа белых. А газета «Беднота», тоже издававшаяся в Перми, писала, что мотовилихинцы сумели сохранить до миллиона пудов стали. В сентябре 1919 года все цехи Мотовилихи стали работать. Здесь начался ремонт паровозов, выпускалась и другая продукция, необходимая фронту.

18 февраля 1920 года, на два месяца раньше намеченного срока, был восстановлен мост через Каму. Тут пермякам очень помогали чусовские рабочие: они на 11 дней раньше срока сделали 50-саженные фермы для моста. Ем. Ярославский, работавший тогда председателем Пермского губкома партии, послал 18 февраля В. И. Ленину телеграмму. В ней говорилось:

«Сегодня открыто движение по восстановленному Камскому мосту... Свидетельствую необыкновенную энергию рабочих на постройке моста. Несмотря на плохое питание, недостаток теплой одежды, обуви, работая на сквозном ветру, окончили работу раньше срока... Рад сообщить вам эти вести, имеющие

Уголок старой части города.



огромное значение для всей трудовой России».

Совет Труда и Оборона 27 февраля 1920 года специальным постановлением за подписью В. И. Ленина наградил каждого из участников восстановления моста.

Камские речники приложили немало усилий, чтобы отремонтировать пострадавшие суда. В навигацию 1920 года значительная часть речного флота приступила к перевозке уральского металла в Центральный промышленный район страны.

Преодолевая неимоверные лишения, вызванные страшным голодом (к марту 1921 года в Пермской губернии голодало 426 тысяч человек), отсутствием топлива, предметов первой необходимости, люди проявляли образцы подлинного мужества и героизма, постепенно восстанавливая предприятия города.

В 1921 году была пущена городская электростанция на Заимке. Ее мощность в том году доводится до 4,6 тысячи киловатт. Пуск электростанции позволил налаживать работу предприятий.

К концу восстановительного периода, то есть к 1925 году, промышленность Перми почти достигла довоенного уровня. Металлообрабатывающая промышленность (без Мотовилихи) была представлена заводами «Уралсепаратор», сельскохозяйственного машиностроения («Старый бурлак»), главными железнодорожными паровозоремонтными мастерскими имени А. А. Шпагина, судоремонтными мастерскими Заозерского затона, депо станций Пермь II и Пермь I, механическим заводом № 1 (распола-

гался по Казанскому тракту), гвоздарным заводом «Коммунист» Пермского промкомбината. Из деревообрабатывающих предприятий имелись лесозаводы № 1 (бывший Балашово) и № 2, на которых действовало всего 5 пилорам, деревообделочный завод имени Емшанова Пермской железной дороги, шпалопропиточный завод, принадлежавший также дороге. Из химических предприятий — серноокислотный и суперфосфатный завод (ныне завод имени Серго Орджоникидзе) и спичечная фабрика «Труд» Пермского промкомбината. Легкая и пищевая промышленность были представлены тремя пивзаводами, двумя кондитерскими фабриками, колбасной фабрикой, махорочной фабрикой товарищества «Арарат», спирто-водочным заводом (пущен в ход в ноябре 1926 года), кожзаводом «Труженик» промкомбината, веревочно-канатной фабрикой и другими мелкими предприятиями. Силикатную промышленность представлял кирпичный завод Пермского местного хозяйства (впоследствии носивший название «Красный строитель»). Кроме того, в городе было три типографии, плакатно-картонажная и кулечная фабрики. Был и свечной завод товарищества нэпманов «Пермская свеча».

Небезынтересно познакомиться и с социальным лицом Перми, каким оно было, по данным статистики, в начале двадцатых годов. Из 28,5 тысячи самодеятельного населения (без Мотовилихи) рабочих в городе насчитывалось 7537 человек, служащих [в том числе технический персонал, медики, культпросветработники, администрация]—9588 человек, хозяев [нэпманы-торговцы,

предприниматели, кустики и проч.) с наймом рабочей силы было 74 человека, без найма рабочей силы — 2359 человек. А всего хозяев насчитывалось 2433 человека. Эта социальная группа в те годы еще существовала: она была порождена нэпом. В 1924—1925 годах на долю нэпманов приходилось 35 процентов торгового оборота города.

В тех же 1924—1925 годах в Перми насчитывалось, по данным патентной статистики, 1176 частных магазинов. Вся мелкая розничная торговля в городе по преимуществу находилась в руках частника. Лишь по мере развития государственной и кооперативной торговли, что было вызвано победным шествием социализма по всей стране, исчезли нэпманы — последние представители класса буржуазии в городе.

В большинстве своем [особенно в легкой и пищевой промышленности] предприятия города были полукустарными, с небольшим числом рабочих. Взять, к примеру, кирпичный завод. На нем в 1925 году работало всего 140 человек. Завод располагал четырьмя машинами для изготовления сырца, двенадцатью сушильными сараями и тремя гофманскими печами. Машины приводились в действие 85-сильным паровым двигателем, и лишь с мая 1926 года завод был электрифицирован. 7 миллионов штук кирпичика — такова была годовая производительность завода в 1926 году.

А гвоздарный завод! На нем в 1925 году работал всего 121 человек, а оборудование состояло из одной нагревательной печи, одного прокатного стана, 18 гвоздарных станков и 4 прессов.

Машины приводились в действие четырьмя электромоторами в 105 сил. Оборудование было устаревшим, и в целях выяснения мер по улучшению производства возникшая в городе опытная станция по научной организации труда (НОТ) под руководством профессора А. И. Сырцова произвела обследование завода. [Сам по себе этот факт весьма интересен: еще более 40 лет тому назад пермские ученые вместе с производственниками занимались исследованиями НОТ.] Был намечен целый ряд мер по улучшению технологии и организации производства, но гвоздарный завод вскоре прекратил свое существование. В бывших его помещениях ныне размещается один из цехов завода «Коммунар».

В 1925 году на заводе «Старый бурлак», переданном промкомбинату, начали было производство молотилок, льномялок и чугунного литья. Оборудование состояло из 32 различных станков, 2 прессов, лесопильной рамы, 20 кузнечных горнов и 2 вагранок. Ввиду отсутствия оборотных средств завод в 1926 году был законсервирован.

■

Среди старых предприятий города нет ни одного, которое бы за годы пятилеток коренным образом не было переоборудовано и не расширилось бы. Примечательно и то, что пятилетки принесли с собой новое отношение к труду. Это наиболее ярко проявилось в широком размахе социалистического соревнования, в создании ударных, а затем и сквозных ударных бригад. Пионерами социалистического соревнования

на уральских заводах, начавшегося в марте 1929 года по почину красноymbоржцев Ленинграда, выступили мотовилихинские рабочие. Они обратились тогда с призывом объявить войну прогульщикам, бракоделам, пьяницам, хулиганам, борьбу с простоями. И этот призыв нашел отклик у рабочих Свердловска, Магнитки, Березников, Челябинска и других городов Урала.

Годы первых пятилеток вызвали бурный рост промышленности Перми. Растет и сам город. Вокруг него возникают новые рабочие поселки Закамск, завода имени Я. М. Свердлова, железнодорожный поселок возле станции Пермь II и другие. За десять лет, с 1927 по 1937

год, жилплощадь города увеличилась более чем наполовину и составила 734 тысячи квадратных метров.

Что касается административного положения, то Пермь в 1917 году являлась губернским центром. В 1923 году, когда была образована Уральская область, город стал центром Пермского округа, входившего в состав этой области. А в 1930 году, в связи с ликвидацией округов, Пермь оказалась на положении районного центра. 3 октября 1938 года Указом Президиума Верховного Совета СССР из состава Свердловской области была выделена Пермская область и наш город с тех пор является областным центром Западного Урала.

Поселение Егошихинского завода имело типичную для всех уральских заводов регулярную планировку. Плотина с прудом — источник энергии, рядом производственные постройки, а также здание заводской конторы и другие

здания, обнесенные четырехугольной крепостной стеной с бастionsами по углам. Перед входом в крепость находилась большая площадь для снаряжения и разгрузки обозов. Сложный рельеф участка вынудил перенести жилые кварталы на место нынешнего Разгуляя, там же была разбита площадь, традиционно названная Заводской. Перспективный рисунок двадцатых годов XVIII века хорошо передает особенности строения завода, планировку.

Уральские строители вкладывали удивительное композиционное искусство в постройки промышленных сооружений. Плотина, плавильные печи, склады, крепость — все это составляло своеобразный архитектурный ансамбль, основанный на единстве технологических, композиционных и стилевых качеств. Большое значение имело то, что строительство на берегах Камы и Егошихи шло под наблюдением видного ученого и государственного деятеля Василия Никитича Татищева.

На плане 1782 года показана застройка, сложившаяся в пятидесятые — семьдесятые годы XVIII столетия. Поселение приобретает характер приречного: кварталы растянuty вдоль берега Камы



КАК ПЕРМЬ ФОРМИРОВАЛАСЬ

почти на два километра. Торговые ряды, выстроенные в самой низкой части берега (ныне здесь станция Пермь I), являлись центром городка, имели хорошую связь с заводом и удобный выход к пристаням. Спокойный подъем

рельефа позволил расположить здесь основное ядро жилой застройки, расчлененное двумя улицами (современные улицы Орджоникидзе и Советская), идущими параллельно верхней террасе берега. Очертания приречных кварталов соответствуют рельефу, кварталы же, расположенные между улицами, имеют форму прямоугольников и квадратов. Перпендикулярно улицам проходят три переулки, в приречной части их уже пять. Главная улица, берущая начало от торгового центра, прорезает весь городок и переходит в дорогу на Оханск. Заметим, что прокладка дорог на Соликамск и Вятку, через Оханск, началась в 1735 году. Выше по течению реки почти на километр от устья Егошихи вытянулась узкая полоса односторонней застройки. Площадь городского поселения невелика, всего 50 гектаров, и ограничена Егошихинским оврагом, долиной ручья Медведки и Камой. Полоса застройки имеет ширину до 600 метров.

Формирование города проходило под влиянием возрастающего значения Егошихи как центрального торговолерезалочного пункта Прикамья. После перевода в Егошиху управления горного округа усиливается ее административ-

ное и культурное значение. В городе складываются два ярко выраженных центра: торговый (приречный) и административный. Последний размещался на ровном плато, поднимающемся над пристанями.

В 1757—1764 годах здесь на месте деревянной церкви был сооружен Петропавловский собор [в начале современной Коммунистической улицы] — первое каменное здание.

Петропавловский собор сохранился до наших дней, но в измененном виде: он частично перестраивался, была разобрана колокольня. Выстроенный в стиле барокко, собор не утратил и традиционных черт русского зодчества. Колокольня представляла собой многоярусную композицию по принципу «восьмерик на четверик» [четверик — квадратный сруб, восьмерик — восьмиугольный сруб; обе эти формы перешли в каменную архитектуру из деревянных построек].

Собор — памятник архитектуры. И, конечно, его надо сохранить. Включение таких сооружений в современную застройку является характерным для советского градостроительства. После реставрации бывшего собора в его помещениях можно разместить, например, музей истории города, его славного революционного прошлого.

С того момента, когда Егошихинский завод был переименован в Пермь и состоялось торжественное открытие губернского города, расширились масштабы городского строительства.

В 1782 году был составлен первый генеральный план города Иваном Лемом, архитектором Комиссии камен-

ного строения С.-Петербурга и Москвы [ЦГИАЛ, ф. 1399, оп. 1, д. 620, л. 2].

Планировка приобретает четко выраженный регулярный характер, с кварталами приблизительно одного размера, с увеличенной шириной улиц (до 33 метров). Сетка кварталов накладывается на ранее возникшую застройку и исправляет ее: приречные кварталы сдвинуты от берега и приняли правильную геометрическую форму. По нижней террасе жилье сносится, видимо, во избежание затопления и для удлинения причалов. На плане около пятидесяти кварталов, все они имеют двухстороннюю застройку. Развитие города пошло в направлении удобного рельефа — вниз по течению Камы.

На плане видна тенденция к разделению административного и торгового центров. Первый из них формировался у Петропавловского собора, на старой площади. Отсюда взяла свое начало и главная улица города — Дворянская [потом Петропавловская, а теперь Коммунистическая]. Торговая площадь переместилась на стык улиц Сибирской [Карла Маркса] и Дворянской — теперь здесь Комсомольский сквер. Улица Сибирская с одной стороны, в пониженной части рельефа (долина ручья Медведки), имела выход к причалам, а с другой — переходила в тракт (дорога в Сибирь). Дворянская же улица вела из города в сторону дороги на Казань. Одновременно намечалась и вторая торговая площадь [ныне площадь имени С. А. Окулова].

Интересно отметить, что на плане с южной и западной сторон город окружают земляные редуты (форштадты).

Если учесть, что с севера Пермь прикрывалась рекой, а с востока глубоким Егошихинским оврагом, можно предполагать, что городу хотели придать характер военного поселения.

Очень заметно Пермь выросла за 1796—1804 годы, когда пермским губернатором был К. Ф. Модерах, инженер, принимавший участие в строительстве столичных каналов, мостов, набережной Фонтанки, Большого театра, Петергофских фонтанов. Под его руководством развернулось строительство каменных зданий, дорог, заложен бульвар, который впоследствии превратился в Загородный сад [ныне сад имени А. М. Горького].

Развитие города шло в западном направлении, вдоль реки, а также в сторону Сибирского тракта. Пермь занимала довольно большую территорию. В пояснении к плану Перми 1822 года говорится: «Под проектом одного города пятьсот восемьдесят одна десятина тысячи девятьсот восемнадцать квадратных сажен». Из 128 кварталов, намеченных по плану, были застроены 62, осваивались 11 и 55 оставались пустыми.

В 1802 году на площади торгового центра было закончено строительство каменных торговых рядов [гостинный двор]. Сюда постепенно переместилась и администрация. Прилегающие к главной площади участки улиц были застроены каменными домами губернатора, присутственных мест, мужской гимназии, городской управы, казенной палаты, аптеки.

Рядовая застройка города — деревянные одноэтажные, реже — двухэтажные дома. Они часто горели. Наиболее опу-

стоительными были пожар 1759 года, когда выгорел почти весь городок, и пожар 1842 года, уничтоживший до трехсот домов. Для ограничения распространения пожаров была устроена разделительная полоса — Кунгурская улица [сейчас Комсомольский проспект], делящая город пополам, а затем и вторая полоса — ныне бульвар Советской Армии. Площади, число которых возросло до девяти, были рассредоточены и стали иметь значение центров отдельных частей города.

На берегу Камы появились кожевенный, салотопенный, мыловаренный, пивоваренный и водочный заводы. Были проведены значительные работы по укреплению берега Камы бутовым камнем.

Наиболее известным архитектором, работавшим в Перми в первой половине XIX века, был И. И. Свиязев, в молодости крепостной, впоследствии академик архитектуры.

Среди немногочисленных архитектурных памятников Перми следует отметить бывший дом Крылова [угол улиц Пушкина и Куйбышева]. Этот дом, построенный И. И. Свиязевым, — интересный памятник русского классицизма. Одноэтажный городской особняк решен в традиционных для ампира формах. Основным материалом служит дерево. Постановка дома на красной линии квартала заставила придать фасаду плоскостную разработку, при строгой симметрии последнего. Центр подчеркнут фронтоном и окнами с полукруглыми накладными арками.

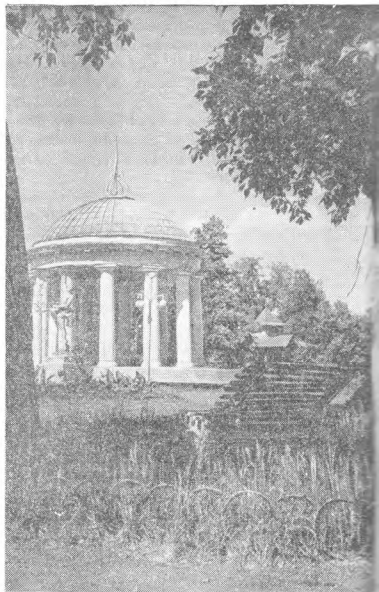
Обшивка стен досками — своеобразная декорация, имитирующая каменную

кладку. Интересной особенностью является расположение главного фасада со стороны усадьбы. Этот прием взят от уральской избы. Дворовый выход выделен четырехколонным портиком со щипцовым фронтоном. Внутренние помещения украшены скульптурным фризом и богато декорированным карнизом. Потолки оставлены гладкими, но обрамлены лепной орнаментовкой; с обеих сторон комнатных печей поставлены колонны коринфского ордера, связанные общим карнизом.

Сравнивая строительные приемы и детализировку фасадов зданий, можно предположить, что И. И. Свиязеву принадлежит еще целый ряд городских построек: ротонда в саду имени А. М. Горького, здания бывших семинарии и окружного суда [два последних значительно перестроены], дом губернатора [перестроен в 1908 году], а также снятые в тридцатые годы нашего века обелиски у городских застав.

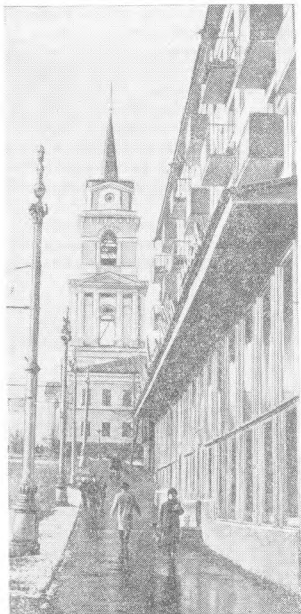
Отказ от сложных деталей, поставка портиков тосканского и коринфского стилей, выполненных в дереве, изображение досками и штукатурной каменных элементов фасадов, выделение центра мезонином или фронтоном — вот основные мотивы, использованные провинциальной архитектурой, в том числе и пермской. Стиль, характерный для бывшего дома Крылова, виден и в других зданиях города. Можно, к примеру, назвать клуб имени Ф. Э. Дзержинского [бывшее «благородное собрание»], один из корпусов педагогического института [бывшая губернская земская управа].

Крупнейшим монументальным соору-



Ротонда в городском саду имени А. М. Горького.
Построена в 1824 году.

жением старой Перми был кафедральный собор, где теперь размещается художественная галерея. Он выстроен в 1793—1820 годах, а колокольня окон-



Старая и новая архитектура.

чена в 1832 году. Окончательный вариант оформления колокольни был выполнен И. И. Свизевым.

Это здание имеет прямоугольный план, вытянутый по оси с запада на во-

сток. Стены предалтарной части несут на себе крестовый купол, увенчанный центральной башенкой. Фасады обработаны пилястрами. Квадратная в плане, высокая многоярусная колокольня как бы вырастает из основного здания со стороны его западного фасада. Вход в ее основании оформлен портиками, плоскости второго объема закреплены портиками дорического стиля и облегчены арочными проемами, повторяющийся мотив полуциркульных арок в третьем ярусе обрамлен ионическими колоннами. Такой прием делает башню устойчивой и облегченной в верхней части, чему способствуют хорошие пропорции.

Мощная вертикаль колокольни объединяла городские части в единое целое. Яркие и четкие очертания ее хорошо просматривались с реки и служили главным архитектурным ориентиром на дальних подходах к городу. В очертаниях здания преобладает строгая графичность.

В отличие от многих уральских городов, где определяющим фактором и в первой половине XIX века был завод, Пермь продолжает формироваться как транспортно-распределительный узел и административно-культурный центр Прикамья.

В начале XX века Пермь оказалась на железнодорожной магистрали между Петербургом и Сибирью, что дало новый толчок для экономического развития города, а это наложило определенный отпечаток на характер застройки и планировки.

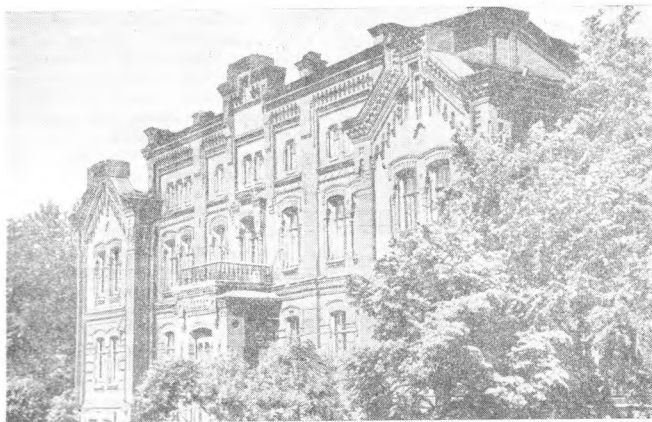
Резерв территории, намеченный планом 1822 года, был исчерпан. Город

продолжал расти в двух направлениях— западном и южном (Сибирский тракт). Заводы начинают теснить жилые кварталы на «верхней» набережной (механический, винный), по Сибирскому тракту, в юго-западной части (Фосфорный на Данилихе). Весь нижний берег Камы был разбит на участки и роздан в частное владение. Здесь появилось много складов, соляных амбаров, причалов. Транспортное строительство — сооружение тоннеля, вокзала Пермь I, железнодорожных мастерских, опорных стенок — отрезало город от реки.

В связи с тем что заводы занимали наиболее выгодные и удобные места по отношению к реке и железной дороге, заметное развитие получила застройка мелкими кварталами. Регулярная планировка нарушалась. Тяготевшие к заводам поселки застраивались хаотично, без коммунальных устройств, на заболоченных и затопляемых участках. В таких пригородах жило до 14 тысяч человек.

Город благоустривался медленно. Мощные улицы появились в нем в 1877 году, а электроосвещение в 1902 году.

Одно из старинных зданий города, где помещалась женская гимназия. Ныне здесь находится сельскохозяйственный институт.



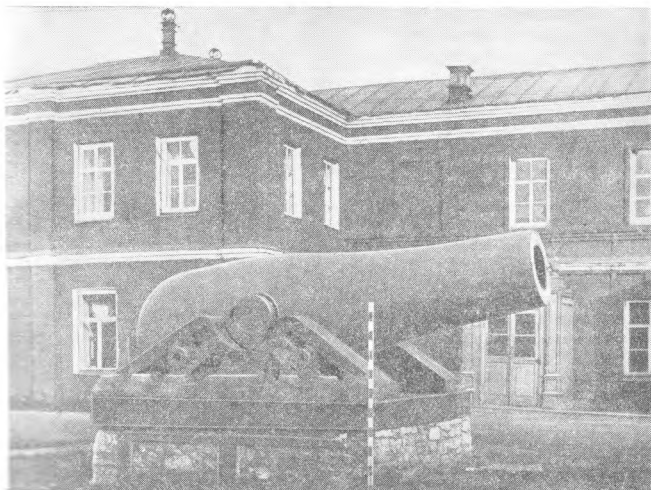
Не лучше обстояло дело с водоснабжением и канализацией: 23 километра водопроводных сетей были проложены только в центральной части города, канализация имелась только в пятой части всего количества домов.

Вдоль основной транспортной артерии — Камы — появился ряд поселений: Левшино, Балмошная, Кислотный, За-

камская слобода (торфоразработки), намечались место для порта в устье Мулянки, дачные места Нижняя и Верхняя Курья. Таким образом, сложилась новая форма расселения: город и тяготеющая к нему цепь поселков.

Основным застройщиком Перми была буржуазия. Она занимала центральную часть города каменными особня-

Самая крупная в России крепостная 20-дюймовая чугунная гладкоствольная пушка. Отлита на Мотовилихинском заводе в 1868 году.

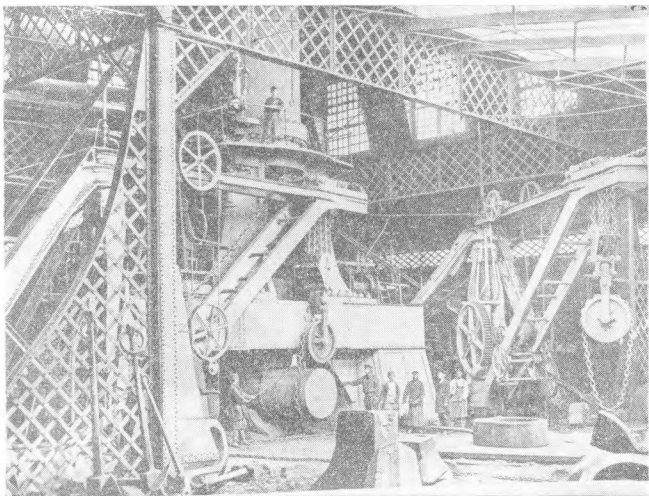


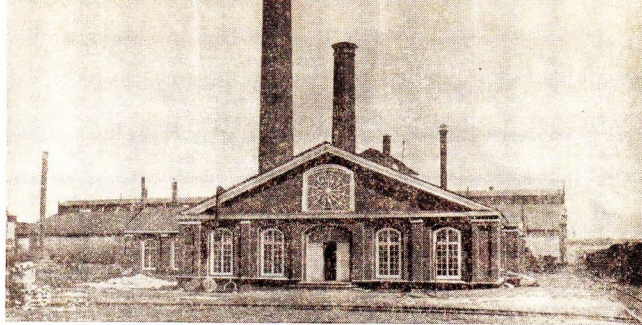
ками, магазинами, банками, конторами. В композиции зданий уже нельзя было найти четких и определенных приемов — она стала зависеть от индивидуальных вкусов и потребностей заказчиков. Примерами таких построек могут служить бывший дом Любимовой (теперь драматический театр), дом Мешкова (ныне Управление Камского паро-

ходства, архитектор А. Б. Турчевич), старое здание оперного театра (архитектор Р. О. Карвовский), женская гимназия (теперь сельскохозяйственный институт, архитектор Ю. О. Дютель), дом музыкального училища (архитектор В. В. Попатенко).

Заметим кстати, что особняк Мешкова первоначально проектировался

Крупнейший в свое время в мире пятидесятитонный паровой молот, построенный на Мотовилихинском заводе в 1875 году и действовавший до 1930 года.





Первая на Урале электрическая станция, построенная в 1886 году по проекту горного инженера Н. Г. Славянова на Мотовилихинском заводе.

крупным архитектором [возможно, И. И. Свиязевым]. Это видно по великолепному использованию рельефа, по силуэту здания. Даже перестройка [после пожара 1842 г.] в духе эклектики не «испортила» здания, и сейчас оно является одним из лучших домов, украшающих набережную Камы.

Многие здания города отразили появление нового, уезднического стиля — модерна, в архитектуре которого заметна нарочитая асимметричность фасадов, обилие кривых линий, масса украшений. Таковы бывший дом Грибушина [сейчас детская клиника по улице Ленина, архитектор А. Б. Турчевич], бывший магазин «Проводник» [угол улиц Советской и газеты «Звезда»], старое здание вокзала Пермь II и другие.

В дачных постройках Нижней Курьи имеются примеры так называемой роетовской архитектуры — течения, пы-

тавшегося придать зданиям национальный народный характер за счет чисто внешних приемов. Дома обладали вычурным, надуманным силуэтом, фасады покрывались сплошной резьбой по дереву.

Некоторые постройки представляют собой смесь архитектурных направлений конца XIX и начала XX века. Это, например, здание бывшего Кирилло-Мефодиевского училища [ныне Дворец пионеров, архитектор Кендржинский]. Здесь хорошо виден псевдорусский стиль с элементами модерна.

В начале XX века Пермь выглядела типичным капиталистическим городом. Всей своей структурой она отражала острейшие классовые противоречия, о чем свидетельствуют отсутствие благоустройства окраин, типы жилищ, размещение заводских поселков и весь архитектурный облик Перми.

ЗАСТРОЙКА В ГОДЫ СОВЕТСКОЙ ВЛАСТИ

За пятидесятилетие после Великого Октября наш город неузнаваемо изменился. Из провинциального губернского купеческого города он превратился в крупный индустриальный и культурный центр.

Следует, однако, заметить, что развитие города протекало неравномерно. До 1930 года новое строительство почти не велось, лишь отдельные здания возводились на случайных участках. Значительно активнее проводилась застройка после 1931—1932 годов. В центральной части в это время строятся жилой дом-комплекс в пять-семь этажей на улице Карла Маркса, 30 [дом чекистов], семиэтажное здание гостиницы «Центральная», общежитие пединститута, несколько новых многоэтажных зданий, школ, надстраивается двумя этажами здание, занимаемое ныне облисполкомом, надстраивается здание почты, на два этажа выросло здание, расположенное на углу улиц Ленина и Карла Маркса. По отдельным участкам размещаются новые жилые дома, на берегу Камы в 1940 году завершено сооружение речного вокзала.

Но все это, конечно, не могло внести радикальных перемен во внешний облик города, устранить черты его провинциализма.

Более значительной была застройка окраинных районов, прежде всего нынешнего Свердловского. Здесь, в поселке моторостроительного завода, строятся четырехэтажные каменные жилые дома, детские сады, ясли, школы, фабрика-кухня.

Широкий проспект, зеленый бульвар, благоустроенные проезды и тротуары, простые и лаконичные по форме, но значительные по объему здания, оборудованные полным инженерным благоустройством — все это становится предвестником новых черт современной застройки. Район быстро завоевывает симпатии населения города.

Здесь же, среди еще не оформившегося района, закладывается Дворец культуры со зрительным залом на 1200 мест, кино-театром, спортзалом и другими помещениями.

В Мотовилихинском районе возникает так называемый Рабочий поселок. Здесь строятся капитальные трехэтажные дома, поликлиника, фабрика-кухня, гостиница «Металлург».

К этому же времени относится и начало застройки нового жилого района Закамска. Среди соснового бора появляются каменные здания, школы и другие сооружения.

Развитие города настоятельно потребовало разработки вопросов его перспективной застройки. Еще в 1929 году была сделана первая попытка составления генерального плана города Перми. Но в силу многих причин эта работа не дала каких-либо практических результатов.

В 1938 году Ленинградским институтом проектирования городов [Ленгипрогор] был составлен генеральный план Перми, предусматривавший слияние основного центрального ядра города с Мотовилихой путем застройки Городских Горок. Здесь же проектом пред-

лагалось устроить центр города с главной площадью и зданием Дома Советов.

Однако события последующих лет резко меняют все эти наметки. В годы Великой Отечественной войны в Пермь был перебазирован ряд промышленных предприятий, научных и культурных учреждений. В силу необходимости в ряде районов были возведены временные жилища. Территория города в короткий срок разрастается, особенно на юг, где возникли новые поселки: Владимирский, Краснова, Крохалева, Чакова. Значительное развитие застройки происходит и в других районах города.

Но вот закончилась Великая Отечественная война. С первых дней после победы во весь рост встали задачи мирного строительства и восстановления хозяйства страны. Огромное значение приобретает нормальное расселение жителей, строительство жилищ.

В послевоенные годы для окраин Перми характерно, на первых порах, развитие малоэтажного строительства. Так вырастают поселки Южный в Свердловском районе, Окуловский и Кировский в Кировском районе, Фрунзенский, Январский и Чапаевский — в Орджоникидзевском, Коноваловские пашни — в Мотовилихинском.

В 1949 году институтом Ленгипрогор проводилась корректировка проекта планировки и застройки города. Было определено наиболее целесообразное размещение промышленности, жилых районов, транспорта. Этот проект, с учетом предложений и замечаний местных организаций, был утвержден Советом Министров РСФСР в 1952 году.

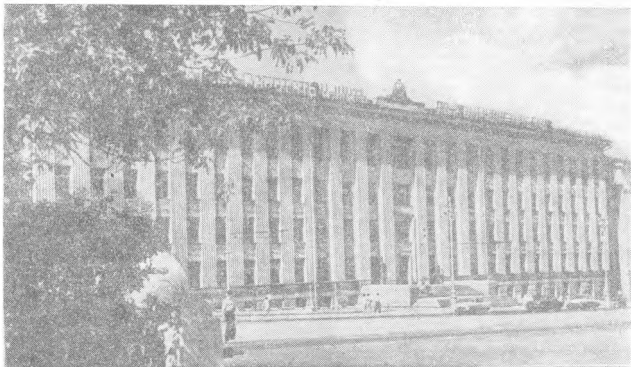
Как же застраивался город в послевоенный период? Что в нем появилось нового!

Центральная часть города долгие годы сохраняла дореволюционную застройку. Но с первых же послевоенных лет новые многоэтажные дома вторгаются в нее, начиная менять облик старой Перми. В конце 1946 года было начато проектирование реконструкции Комсомольского проспекта. Проектом предусматривалось слияние поселка завода имени Я. М. Свердлова с Комсомольским проспектом и образование большой городской магистрали, прорезающей город до набережной Камы.

Застройка началась одновременно с проектированием. На участке между садом имени А. М. Горького и улицей Белинского строятся жилой дом работников науки, комплекс зданий строительного техникума, здания областного управления охраны общественного порядка с площадью перед ним, управления Пермэнерго и ряд жилых пятиэтажных домов.

К сороковой годовщине Великого Октября на Комсомольском проспекте открылись двери двухзального кинотеатра «Октябрь». В канун нового, 1961 года открыт единственный в тот период на Урале и в Сибири панорамный кинотеатр «Кристалл» с залом, вмещающим более 900 зрителей.

В последние годы на Комсомольском проспекте от сада имени А. М. Горького до улицы Орджоникидзе построено много многоэтажных жилых домов с магазинами, кафе и прочими обслуживающими помещениями. Выстроены круп-



Октябрьская площадь, здание политехнического института.

ные общественные здания. Среди них большой комплекс зданий политехнического института. По своему объему главный корпус института — одно из крупнейших зданий в городе — более 150 000 кубических метров. Напротив института выросло монументальное шестизэтажное здание проектных и исследовательских организаций.

Отступая главными фасадами от красных линий Комсомольского проспекта, оба эти здания образовали между улицами Луначарского и Большевикской новую площадь, названную Октябрьской. Она теперь служит местом проведения массовых демонстраций и митингов. В следующем квартале по-

строено здание гостиницы «Прикамье». На углу Комсомольского проспекта и улицы Ленина выросло красивое здание центрального универмага «Пермь».

С полным основанием можно сказать, что Комсомольский проспект за последние годы превратился в парадную магистраль города.

Одновременно с реконструкцией Комсомольского проспекта на всей территории от улицы Белинского до улицы Революции, между улицами Куйбышева и Карла Маркса, на месте старой деревянной застройки выросли десятки многоэтажных домов, школы, детские учреждения, образовав новые жилые микрорайоны.

«Прорублена» через бывшую застройку до улицы Революции улица Куйбышева, по которой сейчас идет интенсивное движение городского транспорта. Также вновь проложен участок улицы Глеба Успенского между улицей Куйбышева и Комсомольским проспектом.

Реконструкция в этом районе продолжается. Расширена улица Революции от улицы Куйбышева до площади Центрального колхозного рынка. Здесь снесены старые деревянные домишки и в 1966 году крупнопанельными домами застроен новый микрорайон.

В южной части Свердловского райо-

на, на землях ранее отработанного карьера, завершается застройка и благоустройство жилого микрорайона Зеленое хозяйство. Растут жилые массивы в районе станции Бахаревка и поселка Владимирский. Возведено большое количество зданий общественного и производственного назначения. На склонах речки Данилихи, напротив Дворца культуры имени Я. М. Свердлова, завершается строительство первой очереди стадиона с трибунами на 25 000 мест.

Долгие годы центральный район города и его основная магистраль — улица Ленина — сохраняли оставшуюся в наследство от прошлого неприглядную

Комсомольская площадь.



деревянную застройку, тянувшуюся почти до станции Пермь II. За последнее время новое строительство широко развернулось и здесь.

Начиная от улицы Дальней и до улицы Борчалинова вид улицы Ленина совершенно изменился. На месте бывшего женского монастыря выросли большие жилые здания, строится больница, а при въезде со стороны вокзала Пермь II появился семизэтажный дом с просторными магазинами. Далее, в сторону центра города, выстроились десятки многоэтажных домов. Расшири-

лась и сама центральная магистраль. Застройка из года в год разрастается в глубину, захватывая соседние улицы. Вырос новый микрорайон между улицами Ленина и Большевикской. На улице Крисанова (между улицами Ленина и Коммунистической) на всю длину квартала строится девятиэтажный дом. На углу улиц Решетникова и Ленина возводится широкоформатный кинотеатр на 850 мест. Заканчивается строительство здания клуба завода имени Ф. Э. Дзержинского.

На улице Ленина построено новое

Новое здание библиотеки имени А. М. Горького.



здание библиотеки имени А. М. Горького. Ее десятиэтажное помещение книгохранилища рассчитано на 1250 тысяч томов. Здание возведено по индивидуальному проекту, разработанному архитекторами и инженерами института Пермгорпроект. Этот проект использован для повторного строительства в ряде городов Российской Федерации. Неподалеку от библиотеки, фасадом на будущую главную площадь города, расположен семизатяжный корпус Научно-исследовательского института управляющих и счетных машин.

Наибольший размах жилищное строительство в Перми получило в 1959—1965 годах. В эти годы создаются районные массового строительства, в которых концентрируются большие жилые комплексы с социально-культурными сооружениями.

Одним из основных районов застройки этого периода является район Городских Горок. Интенсивная застройка этой территории оказалась возможной после окончания строительства дамбы через речку Егошиху. Застройке предшествовал проект детальной планировки, выполненный институтом Ленгипрогор в 1959 году.

Отличительной его чертой было предложение о выносе транспорта из жилого массива. С этой целью магистральное движение от площади Дружбы направлено вдоль набережной Егошихи, а затем по бульвару Гагарина. Весь район Городских Горок образован из двух жилых подрайонов, объединенных общественным центром, расположенным на пересечении улицы Макаренко с бульваром Гагарина.

На территории этого центра начинается строительство здания кинотеатра на 1200 мест. Рядом намечено создать спортивный корпус с четырьмя залами.

Жилые дома на Городских Горках преимущественно пятиэтажные. Но в 1966 году появились первые девятиэтажные дома. Здесь возводятся также многоэтажные общественные здания. Среди них — цирк на 2100 мест с трансформируемой ареной, позволяющей использовать помещение и в качестве кинозала, и зала собраний. Поблизости от него в ближайшее время примет первых посетителей новое здание планетария. На площади Дружбы построен комплекс сооружений полиграфического комбината, по улице Крупской — здания учебного корпуса фармацевтического института и архива.

Необходимо добавить, что весь район обеспечивается современным инженерным оборудованием, включая центральное теплоснабжение и газификацию. Транспортная связь района с другими частями города осуществляется маршрутами троллейбуса, автобусов и трамвая.

Застройка Мотовилихинского района ведется и вдоль улицы Уральской. В 1963 году здесь было закончено строительство Дворца культуры имени В. И. Ленина. Дворец располагает большим зрительным залом, кинотеатром, имеет и другие помещения.

Позади Дворца расположился стадион спортивного клуба «Молот».

В юго-западной части города раскинулся Дзержинский район. Развитие строительства за послевоенные годы

здесь происходило главным образом за счет роста поселка Балатово.

Район Балатово имеет свои специфические особенности. Он вытянулся почти на четыре километра вдоль основной магистрали — улицы Мира. С северо-западной стороны проходит грузонапряженная магистраль — шоссе Космонавтов. За ним расположен лесной массив Парковой дачи. С южной стороны район ограничен предприятиями строительных изделий.

Балатово имеет резко выраженный беспокойный рельеф. Это осложняло планировку. И тем не менее жилая застройка протекала быстро, особенно в последние годы. Здесь образованы новые микрорайоны из пятиэтажных жилых домов, со школами, детскими садами и яслями, магазинами, кафе, столовыми, ателье. В ноябре 1963 года на улице Мира сдан в эксплуатацию кинотеатр «Мир» со зрительным залом на 600 мест.

Общественный центр Балатово создается на пересечении улиц Мира и Советской Армии. Здесь будет центральная площадь района, административно-торговый центр. Между улицами Советской Армии и Снайперов заложен сквер имени XXII съезда КПСС. Бульварной полосой вдоль улицы Мира этот центр соединится с кинотеатром и строящимся Дворцом культуры нефтеперерабатывающего завода. Возле Дворца культуры будет создан спортивный комплекс. Вдоль шоссе Космонавтов начато строительство первых девятиэтажных домов. Здесь намечено сооружение клуба на 600 мест.

Особенностью района является бли-

зость лесопарка. Он пользуется большой популярностью у населения как летом, так и зимой. В настоящее время здесь оборудуется городской Центральный парк отдыха.

Застройка района Балатово выполняется со всеми видами инженерного оборудования. Ведутся, в соответствии с планом, работы по благоустройству. Район связан с другими частями города троллейбусным, автобусным и трамвайным маршрутами.

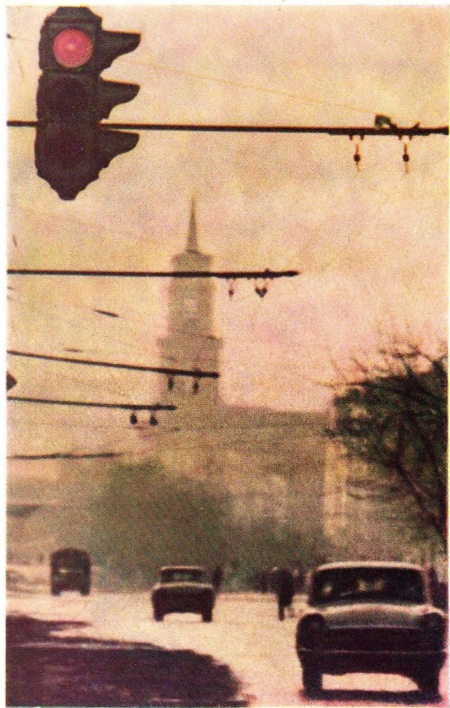
В Дзержинском районе в последние годы ведется интенсивная застройка микрорайонов на реконструируемых территориях. На месте Новой Деревни растет жилой район Данилиха. Здесь применяется широко метод монтажа крупнопанельных домов, изготавливаемых домостроительным комбинатом. Большая группа домов этого района уже заселена. Наряду с пятиэтажными здесь будут построены девятиэтажные дома, школы, детские сады-ясли, общественно-торговый центр. Меняет свое лицо и остальная часть шоссе Космонавтов — бывшего Казанского тракта.

Вниз по Каме, на правом ее берегу, расположен Кировский район. С центром он связан электричкой, водным транспортом и автомобильной магистралью. Район сложился из двух основных жилых частей: западной — Закамска и восточной — Нижней Курьи.

Ныне главной магистралью района является улица Кировоградская, проходящая вдоль берега Камы и связывающая Закамск, Нижнюю Курью и железнодорожную станцию Курья. Но уже строится будущая осевая магистраль —



Пермский ордена Трудового Красного Знамени театр оперы и балета имени П. И. Чайковского.



Комсомольский проспект.



Универмаг Пермь.

Магазин «Синтетика» на Комсомольском проспекте.





Сквер на Косомольском проспекте.

Косомольский проспект.



улица Маршала Рыбалко. Поперечная магистраль Закамска — улица Ласьвинская — выходит к берегу Камы широким бульваром.

Значительная часть капитальной застройки района сложилась из двух- и трехэтажных зданий. Строительство четырех- и пятиэтажных зданий развернулось в последние шесть-семь лет. День ото дня меняет свой облик Кировский район. В центре его, на улице Ласьвинской, выстроен двухзальный кинотеатр «Экран». Здесь же сооружен целый ряд других общественных зданий. В районе много магазинов, столовых, ателье. При выходе улицы Ласьвинской к Каме заканчивается строительство клуба на 800 мест. Скоро вдоль высокого берега раскинется благоустроенная набережная.

В последние годы в Кировском районе появился комплексный жилой массив Январский, раскинувшийся вдоль улицы Маршала Рыбалко. Общественно-торговый центр в Январском намечено разместить на пересечении улиц Нахичеванской и Маршала Рыбалко. Здесь будут построены кинотеатр на 1200 мест, магазины. Рядом с общественным центром запроектирован спортивный комплекс. Лесной массив, расположенный между улицами Маршала Рыбалко и Кировоградской, будет превращен в лесопарк.

За последние два года в центре района вырос новый микрорайон Сосновка. Капитальная застройка вытесняет и деревянные строения старой Нижней Курьи. Здесь почти полностью сформировалась новая улица Адмирала Ушакова. Капитальный поселок железнодоро-

рожников вырос у площадки Комсомольская.

Орджоникидзевский район, выросший из поселков Левшино и Кислотный, долго был территориально и административно изолирован от города. Застройка района началась, по существу, в 1932 году, когда развернулись изыскательские работы по сооружению Камской гидроэлектростанции. В тридцатые годы около Левшино вырос целый ряд деревянных поселков.

Уже в послевоенные годы на территории района были размещены домостроительный комбинат, бумажный комбинат и другие предприятия. Развернулось и строительство основных сооружений Камской ГЭС. Все это, конечно, придало застройке района новый размах.

На правом берегу Камы очень быстро вырос поселок гидростроителей и энергетиков Гайва. Особенностью застройки этого поселка явилось применение метода свободной планировки. Вместе с жилыми домами были возведены здания кинотеатра «Родина», столовых, детских садов и многих других культурно-бытовых учреждений. Здания средней школы и больницы, выстроенные в Гайве, были отмечены на всероссийских смотрах.

Гайва очень красива. Расположенный на высоком берегу Камы поселок композиционно связан с Камской ГЭС и Камским морем. Живописно раскинувшиеся строения, озелененные и благоустроенные улицы, близость водохранилища — все это выгодно отличает поселок от других частей города. Главная магистраль его — улица Репина. Она

застроена в основном двух- и трехэтажными домами, завершается своеобразным зданием клуба имени А. П. Чехова. Рядом с клубом расположен сад имени А. П. Чехова и окруженный лесом комплекс сооружений больницы.

Интересна дальнейшая судьба Гайвы. После того как здесь был построен кабельный завод, масштабы застройки поселка оказались недостаточными. В связи с этим размеры существующего жилого района в ближайшее десятилетие вырастут в несколько раз. Возводиться будут в основном пятиэтажные здания. В недалеком будущем Гайва станет одним из лучших районов города.

Застройка левого берега Орджоникидзевского района в послевоенные годы развивалась за счет расширения отдельных поселков — КамГЭС, Кислотные дачи и вновь образовавшихся поселков домостроительного комбината (ПДК), Голованово, Левшино. Последний вырос на новом месте, так как старое Левшино попало в зону затопления. В настоящее время все эти поселки [за исключением Голованово и Кислотных дач, территориально находящихся в отдаленности] представляют собой один жилой район.

На левом берегу Камского моря, у железнодорожной площадки КамГЭС устроен городской пляж. В прилегающих заливах для любителей водного спорта организованы лодочные станции.

■

Рост территории города, развитие городского транспорта повлекли за собой обновление и городских улиц. Из года в год увеличивается количество автобусов, троллейбусов и легковых ав-

томашин. Тесно становится им в узких улицах старого города. Проблемы развития магистралей и улиц Перми определены проектом планировки. Некоторые работы уже проведены, другие находятся в стадии завершения, но еще очень многое предстоит сделать для создания системы магистралей.

Закончилось строительство коммунального моста через Каму. В связи с этим намечено устройство скоростной магистрали, которая пройдет по долине речки Данилихи и устремится к Сибирскому тракту. Уже несколько лет как построена дамба через речку Егошиху. Только после этого стало возможным развитие Городских Горок. Снята мешавшая городскому транспорту застройка на улицах Куйбышева (от улицы Революции на юг) и Большевицской (выход к вокзалу ст. Пермь II), реконструированы Сибирский, Казанский и Соликамский тракты. Все районы массовой застройки оборудованы совершенно новыми улицами и проездами. Особое значение в планировке и застройке Перми приобретут некоторые существующие улицы, в частности улица Ленина, прорезающая всю центральную часть города с запада на восток. Она останется одной из главных улиц Перми. В меридиональном направлении одной из оживленных магистралей, наряду с Комсомольским проспектом, будет улица Попова. Значение скоростной магистрали приобретет улица Революции, которая пойдет к Городским Горкам, а затем в Орджоникидзевский район. От улицы Ленина через поселки Светлый и Балатово [по улице Советской Армии] пройдет скоростная маги-



У причала речной пристани.

страль в Свердловский и Мотовилихинский районы.

Не узнать теперь набережную Камы в центральной части Перми. В прошлое ушли деревянные склады, причалы и другие невзрачные строения, которые загромадили берег от речного вокзала до улицы Борчанинова. В связи со

строительством Воткинской ГЭС на всем протяжении этого участка построена железобетонная подпорная стенка. Вдоль нее создана прекрасная терраса с дорожками, деревьями, кустарниками, цветами. Набережная Камы ныне одно из любимых мест прогулок и отдыха горожан.

Сложный организм крупного города с его промышленными и жилыми комплексами, транспортом, городским хозяйством, зоной отдыха может развиваться только при наличии научно обоснованного проекта, рассчитанного на длительный период. Таким проектом является генеральный план нашего города.

В последние годы группа архитекторов и инженеров Ленгипрогора (главный архитектор проекта А. М. Тидеман) вместе со специалистами города трудились над разработкой генерального плана. Первая его очередь рассчитана до 1970 года. Полностью проект должен быть осуществлен к 1980 году.

Главное внимание, как и раньше, будет уделено созданию максимальных жилищных удобств. Большое количество семей получат новые благоустроенные квартиры. Жилье будет строиться в комплексе со школами, детскими учреждениями, предприятиями бытового обслуживания. Для лучшего использования городских территорий и повышения выразительности городской застройки намечено количество домов повышенной этажности [в 9—12 этажей] увеличить до 20 процентов. Во второе десятилетие эта цифра возрастет до 40—50 процентов.

В первую очередь будут использованы оставшиеся свободные участки. Но их в городе мало. Выходить за пределы городской территории, как показывают расчеты, экономически не целесообразно. К тому же это создало бы неудобства будущим жителям. Поэтому

в расселении принят принцип «трудового тяготения» — размещение жилого фонда возможно ближе к предприятиям.

В ближайший период новые, более современные микрорайоны возникнут на территориях, где сносятся бараки. Это Поваренный лог у Городских Гор, Нагорный — в Балагово, объединенные кварталы на Гайве. Большой жилой массив вырастет на месте поселков Крохалева и Краснова и в районе, прилегающем к улице Н. Островского. Будет продолжена застройка микрорайона Данилихи (Новая Деревня). Рядом возникнет микрорайон Светлый. В Кировском районе жилые дома будут строиться в микрорайоне Сосновка и в Нижней Курье.

Дома повышенной этажности появятся на улицах Ленина, Коммунистической, Большевикской и других улицах города.

Многое делается по благоустройству и озеленению Перми. Ежегодно на эти цели расходуется более 8 миллионов рублей. Теплофицируются новые районы, закрываются домовые котельные. Значительные средства ассигнуются на устройство очистных сооружений.

Природные ресурсы города поистине великолепны. В каком бы районе вам ни пришлось побывать, приглядитесь к окружению застройки. Как прекрасно Закамье, когда вы смотрите на него со стороны высокой террасы центра города! Вам открывается многоплановая перспектива уральских лесов, дополняющая величие речного пейзажа. Незабываемое впечатление оставляет кра-

сота северо-восточной окраины города у Камского водохранилища. Громадная водная гладь, синеющая в дымке, дальние крутые берега при слиянии Камы и Чусовой... Утопает в зелени сосновых лесов возвышенный, правый берег Кировского района. Его жилые кварталы обращены на юг, к открытому пространству луговой поймы Камы с рощицами берез над озерами. Городские районы пересекаются речками Егошихой, Ивой, Гайвой, Мулянкой.

Но главное богатство города — замечательные парковые леса, занимающие 34 тысячи гектаров, почти половину городской территории.

Часть этих лесов по праву может считаться памятниками природы. В полутора километрах от конечной остановки троллейбуса третьего маршрута, возле велозавода, раскинулась знаменитая Липовая роща. Площадь ее 330 гектаров. По мнению ученых, роща поистине уникальна как оазис сохранившейся лиственной растительности среди хвойных лесов уральской зоны. А кто не любовался сосновыми борами на дюнном рельефе правого берега! Зеленой грядой они простираются вдоль города на десятки километров.

Сказочна картина этого бора осенью. Неповторимая синеза реки, а за ней — пенящееся золотом берез море хвойных лесов, простирающихся далеко-далеко, сколько можно охватить взглядом... Смотришь на эту красоту и невольно задумаешься о том, какой поистине чудесной станет жизнь многих поколений горожан, если мы не только сохраним природу, но и постоянно будем умножать ее богатства.

Начало этому положено. Охрана, восстановление и улучшение городского ландшафта учтены в генеральном плане города. Наиболее ценные по рельефу и составу растительности лесные кварталы выделены в группу особо охраняемых ландшафтов. Всякая хозяйственная деятельность в них, кроме мероприятий по уходу, исключается.

Обследование и изучение природных факторов позволили отобрать наиболее живописные леса для устройства лесопарков. Намечена ландшафтная таксация лесов и ряд мер по повышению их природно-эстетической ценности. Настоящее открытие, к примеру, было сделано при изучении торфяных болот. С незапамятных времен на правом берегу Камы они занимают большие площади прямо против центра города.

Шли изыскания. И вот река пересечена километровым мостом. Правый берег стал более доступен, но вода в реке прогревается только в жаркое летнее время, а оно, как известно, у нас непродолжительно.

Было принято решение превратить заболоченную пойму в крупный водно-спортивный комплекс. Началась подготовка проекта. На помощь пришли киевляне. У них есть опыт благоустройства Венецианского и Труханова островов, расположенных, как и у нас, в пониженной пойме против центра города.

Киевский инженерно-строительный институт направляет научных работников и студентов на обследование и сбор материалов. И вот готов проект «Камская зона отдыха в Перми». Площадь — 1700 гектаров.

...Проходим мост — и мы в зоне отдыха. Справа — гидропарк с гребным каналом длиной более двух с половиной километров. Площадь водного зеркала — 46 гектаров. Глубина — не больше трех метров, что позволяет воде быстро прогреться. Тренировочные бассейны, водная станция, пляжи. С Камой канал соединен шлюзом, пополняется чистой водой.

Ближе к лесу, на открытом пространстве — лугопарк с системой озер и густой сетью прогулочных протоков-каналов. На озерах — живописные острова и заливы, ажурные мосты. На цветущем лугу — спортивные площадки, аттракционы, поляны цветов.

Пересекаем детскую железную дорогу, и мы в лесопарке. Площадь его 700 гектаров. Заботливые руки работников лесной промышленности и трудящихся Ленинского района облагородили этот лесной массив, он стал еще красивее. Песчаные дорожки, беседки для отдыха, навесы на случай непогоды, красивые павильоны для выдачи гамаков, чистильни, буфеты.

Но это еще не главное. Прекрасен сам лес, его поляны, береговые рощи. Живописными стали просеки. Большое озеро в лесу, рядом поляна для костров. Там специально припасены береста и смолистые сучья в штабелях...

Это первая очередь строительства, до 1970 года. Около 700 гектаров остается освоить слева от моста. Но может случиться, что будут освоены обе очереди и раньше этого срока.

Благоустраиваются лесопарки и в других районах города. Так, трудящиеся Кировского района облагораживают лес-

ной массив в 230 гектаров между улицами Маршала Рыбалко и Кировоградской, ведут работы по расчистке русла и устройству прудов на речке Ласьве.

В Дзержинском районе на базе природных лесов Парковой дачи строится центральный городской парк культуры и отдыха. Площадь его 220 гектаров. Рядом — лесопарковая зона тихого отдыха, она больше первой в два с лишним раза. В составе парка — городок пионеров и школьников со своими зонами, игровыми площадками, кинотеатром, оранжереями.

В лесу работают земснаряды. Они очищают ложе для каскада прудов. Рядом с парком уже намыты горы песка. Одна из них напминает гигантский полумесяц. Это — будущий центральный стадион города. Когда «полумесяц» подымется на высоту 17 метров, наружная сторона его будет покрыта дерном, а на внутренней — устроены трибуны и лестницы. 40 тысяч зрителей смогут занять места на трибунах. Рядом намечается заложить Дворец спорта.

Центральный парк удобен своим местоположением. К нему подходит транспорт из любой точки города: трамвай, троллейбусы и электропоезда трех направлений, прибывающие на станцию Пермь II.

...Мы на перроне вокзала Пермь II. Много здесь свершилось за последние годы перемен. Сделано ажурное с остеклением покрытие перронов. Удобно и красиво.

На привокзальной площади и следа не осталось от былой тесноты, не стало зданий-временок. Новые здания железно-дорожного почтамта и багажных опе-

раций, как и билетные кассы, встроены в тело железнодорожных насыпей.

В нескольких метрах от входа в вокзал ступени лестницы ведут в подземный пассажирский зал трамвая. Сюда, в кольцо, заходят несколько маршрутов. В их числе и сочлененные вагоны нового скоростного трамвая, курсирующего по большому кольцу: Осенцы, Балатово, Владимирский, улица Макаренко. На привокзальной площади просторно. Один за другим уходят троллейбусы, автобусы, такси.

За привокзальной площадью нас встречает прохлада березовой рощи. Чуть подалее раскинулся дендрологический сад имени Гайдара. А прямо перед нами — главная магистраль города, проспект имени Ленина.

Начало проспекта сложилось еще до войны. Но дома помолодели: светлые, мягкие тона их окраски, приветливые витрины магазинов в первых этажах и со вкусом исполненная реклама составляют хорошее впечатление.

Пересекаем улицу Крисанова, и перед нами открывается запоминающаяся перспектива главного городского ансамбля.

Слева дома отступили на линию улицы Коммунистической. Перед ними во всю ширину квартала раскинулся громадный парк-эспланада. На зелени газона — небольшие группы серебристых елей и цветущих кустарников, каменные горки и зеркала декоративных водоемов.

По оси эспланады — здание нового драматического театра со зрительным залом на 1000 мест. Его авторы ар-

хитекторы А. И. Пилихин, Л. И. Лутикова смело отступили от сложившихся традиций внешнего облика театральных зданий и нашли оригинальное решение. И открытая лестница под козырьком легкого портика, и большие витражи фойе и кулуаров как бы зовут еще раз взглянуть на панораму ядра центра города.

За парком — величественный амфитеатр террас южного склона Слудской горы. Вдоль по Коммунистической на зеленых лужайках стоят двенадцатиэтажные дома. Их фасады обращены к солнцу сплошными ярусами балконов-лоджий. На втором плане, чуть дальше — многосекционные жилые дома в девять этажей с яркими цветными вставками балконов.

За ними — крупный микрорайон. Здесь расширена школа, построены новые детские учреждения, расположено спортивное ядро. К улице Попова выходит крупное кооперированное здание [авторы проекта Л. Г. Иванов, Л. И. Медведева]. В нем разместились Дом техники, областной совет профсоюзов и Дом моделей с демонстрационным залом.

Сложилась застройка и южной стороны Ленинского проспекта. На пересечении с Комсомольским проспектом — горящее радугой витрин, невысокое, но крупное по объему здание торгового центра на 600 рабочих мест. В нем многочисленные салоны, «дворики», столовая-ресторан.

А рядом, на оси улицы Куйбышева, здание концертного зала на 2000 мест. В нем проходят концерты филармонии, городские собрания, весенние балы молодежи и новогодние елки.

По воздушной эстакаде с улицы Попова мчатся машины на предместную площадь, где возвышается самая крупная гостиница «Пермь» на 1000 мест.

Неподалеку находится центральная площадь, место городских демонстраций и празднеств. На ней — величественный монумент В. И. Ленину и трибуны. Перспективу площади завершает одиннадцатизэтажное здание Дома Советов [авторы проекта Б. С. Зарицкий, А. И. Пилихин]. А против центральной площади — ансамбль зданий научно-исследовательских и проектных институтов. В центре — 14-этажное здание треста Оргтехстрой. Оно стоит на оси улицы Жданова — расширенного бульвара, выходящего на берег Камы.

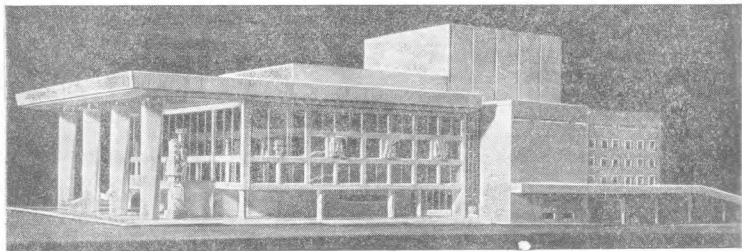
Улица Попова, как магистраль скоростного транспорта, расширена до 100 метров. На углу новое здание связи. В нем почта, междугородный переговорный пункт и центральная автоматическая телефонная станция.

За ним по улице Попова — двенадцатизэтажные дома.

Расширилась почти вдвое главная магистраль — проспект Ленина. Широкие тротуары из разноцветной бетонной плитки. По просторному асфальтовому проезду мчатся троллейбусы и легковые автомашины. Трамвай перенесен на улицу Коммунистическую, проложен за парком-эспланадой. После пересечения Комсомольского проспекта он выходит на улицу Советскую и, приблизившись кольцом к району вокзала Пермь I, выходит в Разгуляй на дамбу через речку Егошиху. «Горьковское кольцо» при этом не потребуется и будет ликвидировано.

Транзитный автомобильный транспорт движется по улице Пушкина. Освобождены от транспорта улицы имени Луначарского и Большевикская. Теперь они — внутренние проезды в просторных

Так будет выглядеть Пермский драматический театр.





Будущий центр города.

микрорайонах, примыкающих к главному проспекту города.

Стайка девятиэтажных домов появилась на Комсомольском проспекте. На улице Орджоникидзе, около жилого дома с магазином «Обувь», разместилась новая гостиница «Турист» с просторным рестораном и клубным помещением для любителей походов.

Реставрирован памятник архитектуры — древний собор, где размещается знаменитая Пермская художественная галерея. Рядом построен новый большой павильон краеведческого музея с анфиладой выставочных залов.

Вот бывшая Сибирская, а ныне улица Карла Маркса с чудесным Комсомольским сквером, заложенным на месте гостиного двора комсомольцами

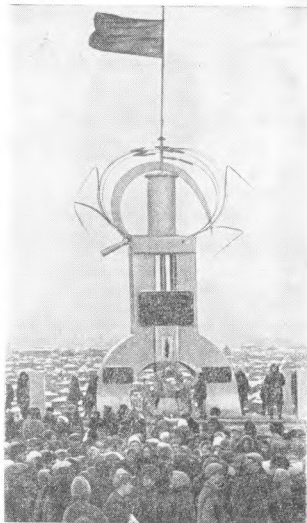
в 1929 году. Сквер реконструирован, четче стала его планировка, богаче растительность. Он уже не огорожен, как было раньше, чугунной оградой с тяжелыми кирпичными тумбами. Совсем невысокий борт из полированного камня отделяет пешеходов от царства тюльпанов и моря сирени. Новые светлые корпуса жилых домов по улице Карла Маркса заменили ветхие полукирпичные домики старой Перми.

Еще краше стал бульвар Советской Армии. Полностью завершены работы по его благоустройству. Центром стала площадь с памятником-монументом, посвященным ратным подвигам Уральского добровольческого танкового корпуса [авторы архитекторы А. П. Загородников, О. Н. Шорина, художник П. Шардаков].

Молодеют улицы и площади старой Мотовилихи. Уже при въезде на земляную дамбу через Егошиху открывается панорама застройки последних лет. Выросли новые светлые корпуса жилых домов на старых Горках. В окружении зелени — здание планетария, а за ним на площади у улицы Крупской — крупный стеклянный цилиндр-здание цирка на 2100 зрителей. Похорошела улица Уральская. На месте ветхих складов, овощехранилищ и покосившихся домиков — новые высотные дома.

Широкий проезд — и мы на улице имени 1905 года. Южная сторона занята зданиями районного комитета партии, учебного комбината и просторной столовой. На расчищенной площадке, от речки Ивы до поворота на улицу Лифанова, разбит сквер. Здесь среди цветов и зелени — монумент. На граните высечены имена славных сынов партии коммунистов, организаторов восстания в Мотовилихе в 1905 году. Слева, с отступом от красной линии, вырастают здания предприятий культурно-бытового обслуживания.

На месте бывшего рынка — центральная площадь района. Она у подножия высокого холма Революционной славы — знаменитой Первой Вышки. В ознаменование революционных событий 1905 года на Первой Вышке возведено здание озвученной диорамы, проведен комплекс работ по благоустройству. Создание мемориального комплекса велось по проекту архитектора К. Э. Кунофа. Строгие монументальные фасады здания диорамы облицованы уральским камнем, на них барель-



Памятник борцам революции на Вышке.

ефы и имена участников революционных битв.

...Из просторного вестибюля пройдем в зал-музей. Следующее полузатемненное помещение — и перед нами красочная и озвученная диорама, воскрешающая картины митинга, зверской расправы казаков и героической стойкости мотовилихинских рабочих, бойцов революции.

Пропилен ведут на территорию мемориального памятника. Здесь вечный огонь, места, где захоронены старые коммунисты, и памятник, возведенный 7 ноября 1920 года по проекту участника революции 1905 года В. Е. Гомзикова.

Вся территория в плитах из декоративного бетона. Серебристые ели и лиственницы, пурпурные цветы у могил и памятника. Память народных героев вечно...

С этого холма Революционной славы открывается незабываемая картина. Перед нами плотина и шлюзы Камской ГЭС, новые кварталы жилых домов, телевизионная башня и совсем молодой парк Мотовилихи, создающийся на берегах пруда, что у сада имени Я. М. Свердлова.

■

Пермь имеет превосходную природную зону. Проект ее утвержден еще в 1964 году. Это обширная территория с площадью 732 тысячи гектаров, на которой лесные массивы составляют больше половины, а акватории — 64 тысячи гектаров.

...На живописных берегах Камского водохранилища, Чусовой, Сылвы, Кутамыша разместились многочисленные пляжи, рыболовные базы, пионерские лагеря и городки отдыха для взрослых. Часть из них работает и в зимнее время.

Меньше часа езды на автобусе — и мы в Сылвенской зоне отдыха. Река здесь шириной больше двух километров. На южном склоне высокого берега среди стройных елей и уральских кипарисов — можжевельника выросли группа пансионатов и туристическая гостиница на 300 мест, водная станция и спортивный городок. За ними, уже в лесу, второй эшелон — «палаточный» городок. «Палатки» капитальные, из сборных панелей гипсобетона, с двумя комнатами, небольшой кухней и верандой.

В центре городка — пансионаты, летний кинотеатр, большая столовая. Замечательные природные условия позволяют в этой зоне отдыхать не только в субботу и воскресенье, но и во время отпуска. Такие же зоны отдыха возникнут на Чусовой и на Каме в районе Ново-Ильинского рейда.

■

Растет и развивается наш родной город. С каждым годом становится он красивей и удобней для жизни. Растут городское хозяйство, транспорт, совершенствуется бытовое обслуживание горожан.

Нынешняя пятилетка явится новым шагом в развитии города, в реализации его генерального плана, главной целью которого является дальнейшее улучшение условий труда, быта и отдыха горожан.