

Е.Бояршинов

К истоку Камы
туристская схема



К ИСТОКУ КАМЫ

Родиной для нас является Россия. Но у каждого есть еще Малая Родина, там, где ты родился и живешь.

Наш уральский край невозможно представить без Камы. С ней связана его история, далекая и близкая, его настоящее и будущее. Кама - своеобразная ось Прикамья, огромного региона, исторические судьбы которого не отделены от хозяйственного использования этой реки. При словосочетании "река Кама" в сознании встают прежде всего речные просторы, высокие лесистые берега, заливные луга, невысокие увалы, горные края.

Чтобы познать великое, надо познать истоки этого великого. Откуда это пошло? Как начинается?

В Прикамье начало всему - Кама, наша основная река, главный приток Волги, пятая река Европы. Судозавод "Кама", насос "Кама", велосипед "Кама", туристский клуб "Кама" и многие другие объекты и товары широкого потребления названы в ее честь.

А исток нашей главной реки совсем рядом с нами, правда, в Удмуртии, в нескольких часах пути от Перми.

На северо-западе Прикамья, на окраине деревушки Карпушата, что в сорока километрах к северу от железнодорожной станции Кез, среди невысоких холмов Верхнекамской возвышенности и начинается Кама.

В небольшом тенистом ложке бьет родник с хрустально чистой водой. Небольшой сруб с тесовой крышей ограждает родник от внешних сил природы. Кама - вероятно, от удмуртского слова "кема" - долгий, длинный. Некоторые исследователи считают, что свое название река получила от ханты-мансийского слова "кам", что означает чистый, прозрачный.

Первые свои шаги Кама делает в виде узенького ручейка на дне небольшого лога. Приняв в себя многочисленные родники и речушку Быструшку, Кама набирает силу и становится речкой.

С давних пор река верно служила человеку. Достаточно сказать, что первая мельница на Каме находилась всего в пяти километрах от истока, остатки плотины еще сохранились и сейчас.

Кама - самый крупный и многоводный приток Волги. От истока до устья река проходит путь почти в две тысячи километров.

В свое время уже в тридцати километрах от истока Кама была пригодна для сплава леса. Нехорода верховья Камы представлялось как дремучие непроходимые леса, только ленты рек и речек прорезали зеленые массивы. Направляясь от истока на север, Кама в дальнейшем, как бы передумав, делает огромную петлю и течет на юг, а далее - на юго-запад.

Приняв в себя горную красавицу Вишеру, Кама становится крупной и полноводной рекой.

В настоящее время на Каме три крупных водохранилища. В Каму впадает около двухсот различных притоков, наиболее крупные из них: справа - Иньва, Обва, Иж, Вятка с Чепцой; слева - Вишера с Колвой, Яйва, Косья, Чусовая с Сыловой, Белая с Уфой.

Наша Кама - самая многоводная среди рек Урала.

В прошлом, несколько тысячелетий назад, Кама была главной рекой Северо-Востока Европы. Нехорода она самостоятельно впадала в Каспийское море.

Современный облик реки формировался много-много лет, в настоящее время человек видоизменяет его. Достаточно сказать, что вследствие изменения уровня Камского водохранилища устья рек Чусовой и Сылы отступают на десятки километров.

В свое время Кама была как бы "воротами на Урал". По ней осуществлялось продвижение на Уральский хребет и далее в Сибирь. История донесла до нас сведения, что еще четырнадцать веков назад из стран Ближнего Востока плыли по Волге и Каме в Пермь Великую торговые караваны, Ермак со своей дружиной прошел по Каме и ее притокам в Сибирь. С Камой связано, прежде всего, возникновение старейших городов Прикамья - Чердыни, Соликамска, Перми, Сарапула, Чистополя.

Кама - колыбель отечественного судоходства. Первые русские пароходы были построены здесь. Камские мастера в последствии принимали участие в создании парового флота на Волге и Днепре.

В наши дни Кама - основная речная дорога Урала, важнейшая транспортная магистраль страны. Судосходна Кама почти на протяжении полутора тысяч километров, от устья до поселка Керчевский, в высокую воду - до устья реки Порыш.

По Каме перевозится большое количество народнохозяйственных грузов: древесина и удобрения (калийные, азотные, фосфорные), сода, различные кислоты, минеральные строительные материалы, металлы, уголь, горючее, машины, различное оборудование.

Кама - источник дешевой энергии, основа водоснабжения, на ней и ее притоках развито рыбное хозяйство и другие отрасли.

Сегодня наша Кама еще и источник здоровья живущего вокруг населения. Зимой и летом, почти во все периоды года, жители Прикамья отдыхают и набираются сил с этого живописного источника здоровья. Курорт "Усть-Качка", известный во всей стране, расположен на берегу реки.

Зимой над просторами Прикамья трещат морозы и дуют вьюги, но весной веющие воды огромного края веселыми ручейками и реками вливаются в одну реку - Каму, придают ей силы, мощи и величия. Именно такой мы привыкли видеть свою родную Каму и не представляем ее иной, будучи даже вдалеке от родных мест.

Поезд, поездку или экскурсию к истоку Камы можно совершить в любое время года. Наилучшее время для экскурсии, конечно же, лето. Но не меньше приятных впечатлений от этой поездки получишь и зимой, особенно в марте, в период перелома от зимы к весне.

Увидев родничок, дающий начало нашей красавице, проникаешься гордостью за наш прекрасный край... А исток, оказывается, совсем рядом, всего лишь в нескольких часах езды на поезде, автобусе и чуть-чуть пешком.

К истоку есть два пути.

Первый - поездом до станции Кез, автобусом до села Кулиги, далее пешком два километра через деревушку Карпушата. Село Кулиги на пути к источнику - самый северный населенный пункт Удмуртии с интересным прошлым. Следует отметить, что это родина четырех героев Советского Союза - Леонида Ардашова, Кузьмы Бисерова, Зосимы Макарова, Вениамина Сидорова. Здесь, в интернате школы, можно найти приют в неблагоприятную погоду.

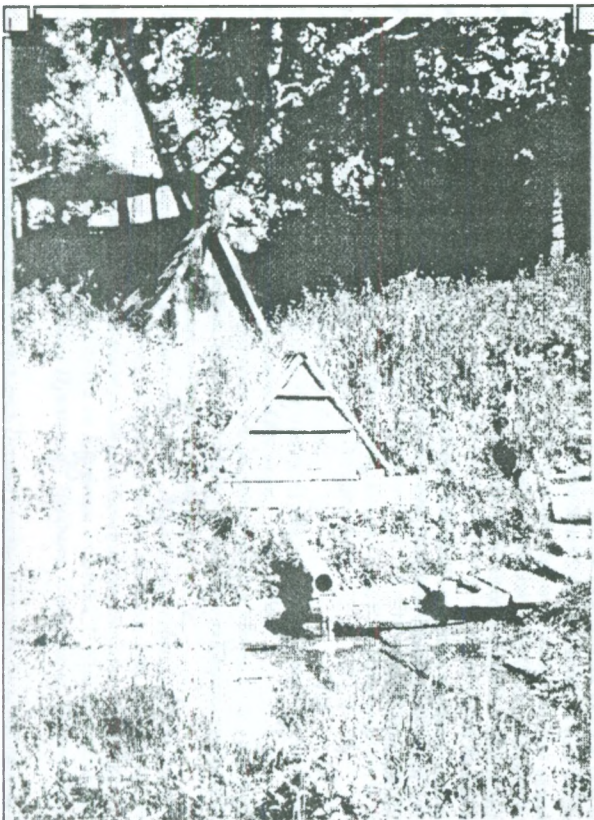
Второй - поездом до ст.Верещагино, далее автобусом до села Соколово и пешком ¹⁴всего двенадцать километров до деревни Карпушата.

На всю поездку необходимо минимум двое суток. Предпочтительнее совершить маршрут с ночевкой в лесу на пути к истоку, около источника или у местных жителей в деревне. Группой до тридцати человек можно остановиться на ночлег в школьном интернате села Кулиги.

Посетить исток Камы, посидеть и послушать его непрерывное журчание, пройтись вдоль ручья несколько километров хотя бы до первой (в прошлом) плотины - все это оставит неизгладимое впечатление на всю жизнь.

Красива природа верхнего Прикамья. Немало интересных походов можно совершить в район истоков Камы по верхнему течению реки и ее притокам.

Счастливого пути !



Здесь начинается Кама



Ручей Камы в 100 метрах от Истока



Первый пруд на Каме



Здесь берет начало уральская река Кама



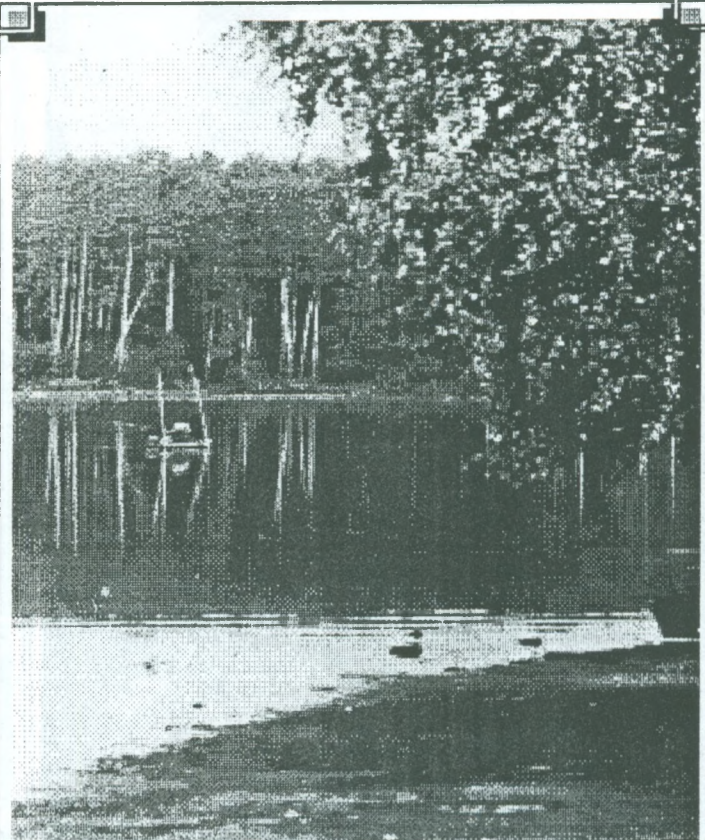
Залив на Каме



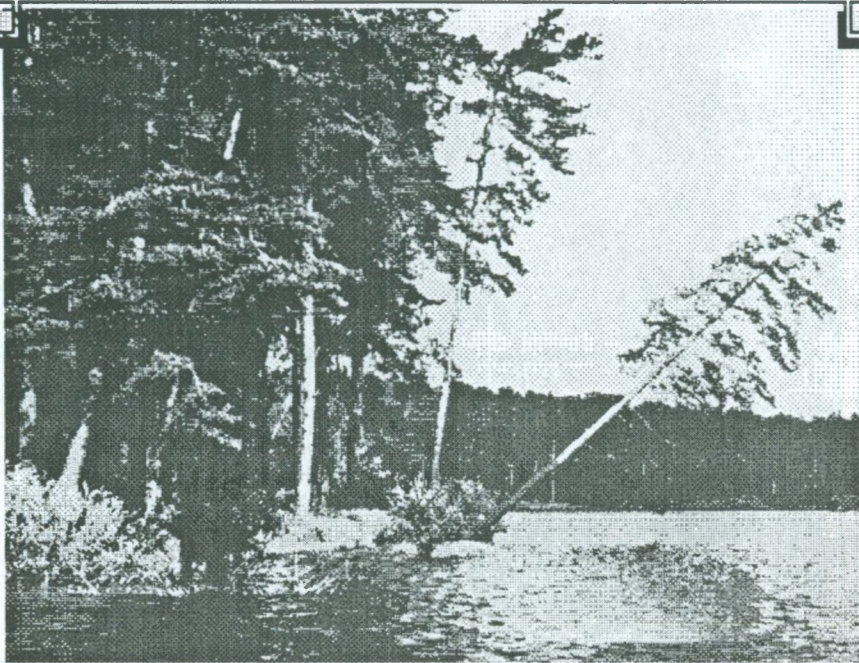
У истока Камы зимой



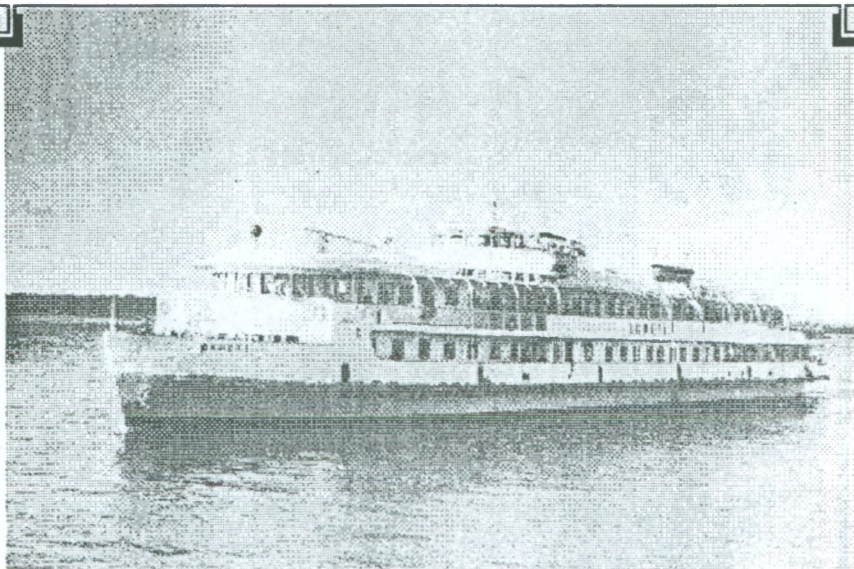
Вечер на Каме



Тихая заводь



Кама разрушает берега



Кама служит людям



Тихина на Каме



Один из притоков Камы



Опята на берегу Камы



Закат на Каме

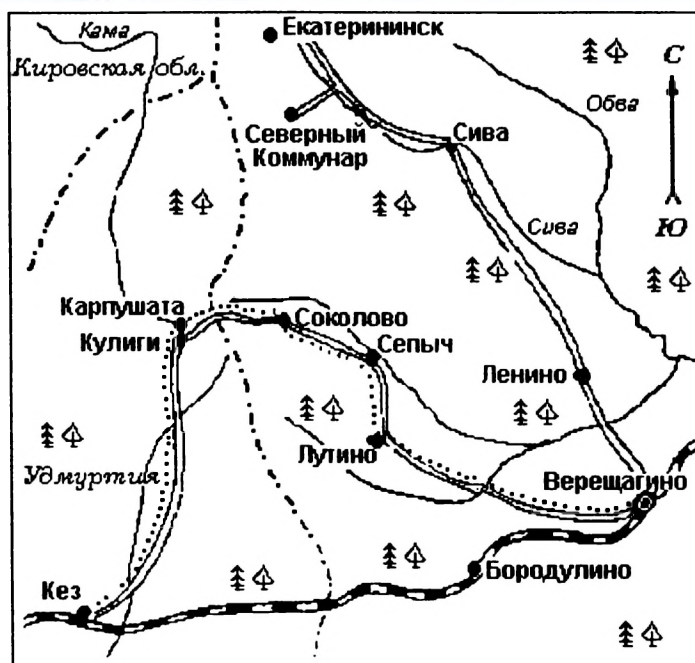
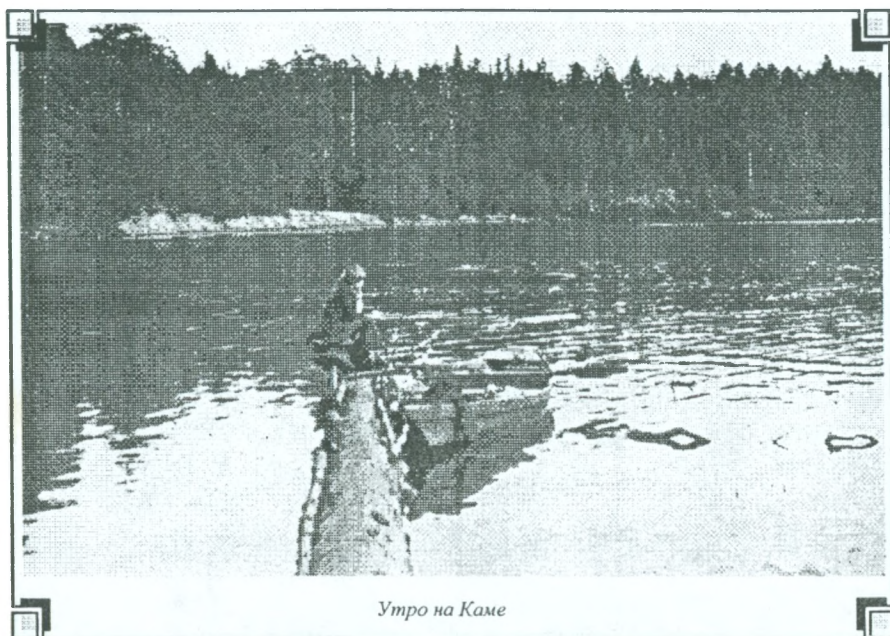


СХЕМА МАРШРУТА К ИСТОКУ КАМЫ

..... - Маршрут следования (Масштаб 1 см - 7 км)

Туристы, путешествующие к истоку Камы, бережно относятся к этому уникальному месту. Не рубите деревьев и кустарников, не разжигайте костров. Помните - здесь начинается уральская река Кама!



Верховье Камы

РЕКОМЕНДУЕМАЯ ЛИТЕРАТУРА

- Головкин В., Окунешников В. По рекам Урала. - Свердловск, 1973.
 Краткая географическая энциклопедия. - Москва, 1961, с.202.
 Комлев А., Черных Е. Реки Пермской области. - Пермь, 1984.
 Торопов С. По голубым дорогам Прикамья. - Пермь, 1976.
 Пермская область. - Пермь, 1959.

Составитель: к.г.н. Е.С.Бояришинов