

Принят на заседании
педагогического совета

Протокол № 3
«31» марта 2023 года

Утверждаю
заведующая МАДОУ МО
Динской район «Детский сад № 56»
_____ Е.Н. Бахарева
«31» марта 2023 года

ОТЧЕТ О РЕЗУЛЬТАТАХ САМООБСЛЕДОВАНИЯ

**МАДОУ МО ДИНСКОЙ РАЙОН
«ДЕТСКИЙ САД № 56»**

ЗА 2022 ГОД

Содержание

1 Оценка образовательной деятельности Учреждения.....	3
1.1.Общие сведения	3
2 Оценка системы управления Учреждения.....	5
2.1.Нормативно-правовое обеспечение управления ДОУ.....	5
2.2.Формы и структура управления.....	6
3 Оценка содержания и качества подготовки воспитанников.....	8
3.1.Реализуемые программы.....	8
3.2.Качество подготовки выпускников.....	9
4 Оценка организации образовательного процесса.....	10
4.1.Данные о контингенте воспитанников.....	10
4.2.Проектирование воспитательно-образовательного процесса.....	11
4.3.Создание условий для сохранения и укрепления здоровья.....	13
4.4.Обеспечение безопасности.....	15
4.5.Вовлечение семей в образовательный процесс.....	16
5 Оценка качества кадрового, учебно-методического, библиотечно-информационного обеспечения.....	17
5.1.Оценка качества кадрового обеспечения.....	17
5.2.Оценка качества методического, библиотечно-информационного обеспечения.....	19
6 Оценка материально-технической базы.....	19
7 Оценка функционирования внутренней системы оценки качества образования.....	21
8. Показатели деятельности образовательной организации.....	23
Приложение 1 Перечень параметров, подлежащих оценке, при проведении независимой оценки качества условий оказания услуг образовательными организациями, характеризующие комфортность условий предоставления образовательных услуг	26
Приложение 2 Перечень параметров, подлежащих оценке, при проведении независимой оценки качества условий оказания услуг образовательными организациями, характеризующие доступность образовательных услуг для инвалидов	28
Приложение 3 Перечень дополнительных показателей самообследования организации дополнительного образования	30

1. ОЦЕНКА ОБРАЗОВАТЕЛЬНОЙ ДЕЯТЕЛЬНОСТИ УЧРЕЖДЕНИЯ

1.1. Общие сведения

Полное наименование в соответствии с Уставом: муниципальное автономное дошкольное образовательное учреждение муниципального образования Динской район «Детский сад № 56».

Сокращенное наименование в соответствии с Уставом: МАДОУ МО Динской район «Детский сад № 56» (далее – ДОУ).

Адрес: юридический 353223, Российская Федерация, Краснодарский край, Динской район, село Красносельское, улица Кирова, дом № 41;

фактический 353223, Российская Федерация, Краснодарский край, Динской район, село Красносельское, улица Кирова, дом № 41.

Телефон 8(86162) 3-39-05

Факс 8(86162) 3-39-05

e-mail: detskiysad56@yandex.ru

веб-сайт: ds56kras.dinskoi.ru

МАДОУ МО Динской район «Детский сад № 56» построен по типовому проекту в 1987 году. До 1 января 2004 года принадлежало ЗАО «Красносельское». С 1 января 2004 года было передано в муниципальную собственность администрации Динского района - постановление главы местного самоуправления Динского района от 23.12.2003 г № 883

Устав принят на общем собрании трудового коллектива протокол № 2 от 11.10.2022, утвержден постановлением администрации муниципального образования Динской район 18.10.2022 № 2606.

Учредитель администрация муниципального образования Динской район

Руководство учреждением осуществляет заведующий Бахарева Екатерина Николаевна.

Свидетельство о постановке на учет юридического лица в налоговом органе серия 23 № бланка 008267787, 5 февраля 2004 года, ИНН 23300302471 КПП 233001001

Свидетельство о внесении записи в Единый государственный реестр юридических лиц серия 23 № бланка 007845125 выдано МИФНС России № 14 по Краснодарскому краю от 02.03.2012, ОГРН 1042316910382

Свидетельство о праве на имущество 23-АИ № 791401, от 09.08.2011г, выдано Управлением Федеральной службы государственной регистрации, кадастра и картографии по Краснодарскому краю.

Свидетельство о праве на земельный участок 23-АИ № 791399 от 09.08.2011г, выдано Управлением Федеральной службы государственной регистрации, кадастра и картографии по Краснодарскому краю

Лицензия на осуществление образовательной деятельности серия 23Л01 № 0000231 регистрационный номер 04455 от 17.07.2012 г, выдана

департаментом образования и науки Краснодарского края, приложение к лицензии от 23.12.2015 № 6922

Лицензия на осуществление медицинской деятельности серия ЛО 23-01 № 010108 регистрационный номер № ЛО-23-01-009519 от 04.12.2015 г приложение № 1 от 04.12.2015 г, серия ФЛО23-П-01 № 046547 - при оказании первичной доврачебной медико-санитарной помощи в амбулаторных условиях по: сестринскому делу в педиатрии, выдана министерством здравоохранения Краснодарского края

Программа развития ДООУ на 2022 - 2026 годы, утверждена приказом № 04-ПД от 10.01.2022 года, протокол педагогического совета № 3 от 29.12.2021.

Муниципальное задание на 2022 г. утверждено начальником управления образования администрации муниципального образования Динской район.

Филиалов (структурных подразделений) не имеет.

Детский сад находится в типовом двухэтажном здании, площадь помещения 1180 кв.м., площадь земельного участка 6538 кв.м., озеленение 30%, твердое покрытие 10%. Территория огорожена. Участки оснащены стационарным игровым оборудованием. На территории имеется хозяйственная зона.

Детский сад рассчитан на 6 групп - 160 мест.

В ДООУ функционирует 8 групп. Из них 6 групп общеразвивающей направленности полного дня: вторая группа раннего возраста (2-3 года), младшая группа (3-4 года), средняя группа (4-5 лет), старшая группа (5-6 лет) старше-подготовительная группа (5-6, 6-7 лет), подготовительная группа (6-7 лет) и 2 группы кратковременного пребывания раннего возраста (1-2 года и 1,5-3 года).

Режим работы ДООУ – 12-ти часовой, с 07.00. до 19.00 при пятидневной рабочей неделе. Детский сад предоставляет услугу – кратковременное пребывание детей в ДООУ (3-х часовое пребывание 5 раз в неделю).

Окружающий социум

Детский сад расположен в центре села Красносельского Динского района. В ближайшем окружении: БОУ СОШ № 21, сельская библиотека, Дом культуры, офис врача общей практики.

2.ОЦЕНКА СИСТЕМЫ УПРАВЛЕНИЯ УЧРЕЖДЕНИЯ

2.1. Нормативно-правовое обеспечение управления ДОУ

Документы, регламентирующие образовательную деятельность ДОУ

Образовательная деятельность в ДОУ регламентируется требованиями основных нормативных документов:

- Федеральный закон от 29.12.2012 N 273-ФЗ "Об образовании в Российской Федерации";
- СанПиН 1.2.3685-21 «Гигиенические нормативы и требования к обеспечению безопасности и (или) безвредности для человека факторов среды обитания»;
- СП 2.4.3648-20 «санитарно-эпидемиологические требования к организациям воспитания и обучения, отдыха и оздоровления детей и молодежи»;
- СанПиН 2.3/2.4.3590-20 «Санитарно-эпидемиологические требования к организации общественного питания населения»;
- МР 2.3.6.0223-21 «Методические рекомендации к организации общественного питания населения» (утв. Роспотребнадзором 02.03.2021 г.);
- МР 2.4.0260-21 «Рекомендации по проведению оценки соответствия меню обязательным требованиям» (утв. Роспотребнадзором 04.10.2021 г.);
- СП 2.1.3678-20 «Санитарно-эпидемиологические требования к эксплуатации помещений, зданий, сооружений, оборудования и транспорта, а так же условиям деятельности хозяйствующих субъектов, осуществляющих продажу товаров, выполнения работ или оказания услуг»;
- ФГОС дошкольного образования (от 17.10.2013 №1155, зарегистрированном в Минюсте 14.11.2013 №30384);

Система договорных отношений, регламентирующих деятельность ДОУ представлена:

- Договором о взаимоотношениях между ДОУ и Учредителем;
- Соглашение между ДОУ и учредителем о порядке предоставления субсидий;
- Трудовыми договорами между администрацией и работниками;
- Коллективный договор МАДОУ МО Динской район «Детский сад № 56» на период с 05.09.2022 по 04.09.2025 г, регистрация в ЦЗ № 27-Д от 05.09.2022

- Договорами между ДОУ и родителями;

Работу Учреждения регламентируют следующие акты:

- Устав принят на общем собрании трудового коллектива протокол № 2 от 11.10.2022, утвержден постановлением администрации муниципального образования Динской район 18.10.2022 № 2606.

- Основная общеобразовательная программа дошкольного образования МАДОУ МО Динской район «Детский сад № 56»;

- Годовой план воспитательно-образовательной работы;
- Правила внутреннего трудового распорядка;
- Приказы заведующего учреждением;
- Штатное расписание;
- Должностные инструкции работников учреждения;
- Положение о работе с персональными данными в ДОУ;
- Документы по делопроизводству Учреждения;
- Положение об общем собрании трудового коллектива ДОУ;
- Инструкции по организации охраны жизни и здоровья детей в ДОУ;

- Положение о Родительском Комитете;
- Положение о Педагогическом совете;
- Положение о контрольной деятельности;
- Положение об оплате труда работников ДОУ;
- Расписание ООД;
- Перспективные планы работы воспитателей и специалистов.
- Иные акты.

В течении учебного года продолжалась разработка нормативно - правовых документов и внесение необходимых изменений в соответствии с ФГОС ДО.

2.2. Формы и структура управления

Структурно — функциональная модель управления ДОУ осуществляется в соответствии с законом РФ «Об образовании» на основе принципов единоначалия и самоуправления. Руководство деятельностью ДОУ осуществляется заведующим ДОУ, который назначается на должность и освобождается от должности Учредителем. Заведующий осуществляет непосредственное руководство детским садом и несет ответственность за деятельность учреждения.

Организационной структурой управления, обеспечивающей работу ДОУ в режиме развития, является Согласно Уставу ДОУ: Общее собрание трудового коллектива ДОУ, Педагогический Совет ДОУ, Родительский комитет

Общее собрание ДОУ осуществляет полномочия трудового коллектива, обсуждает проект коллективного договора, рассматривает и обсуждает программу развития ДОУ, рассматривает и обсуждает проект годового плана работы ДОУ, обсуждает вопросы состояния трудовой дисциплины в ДОУ и мероприятия по ее укреплению, рассматривает вопросы охраны и безопасности условий труда работников, охраны труда

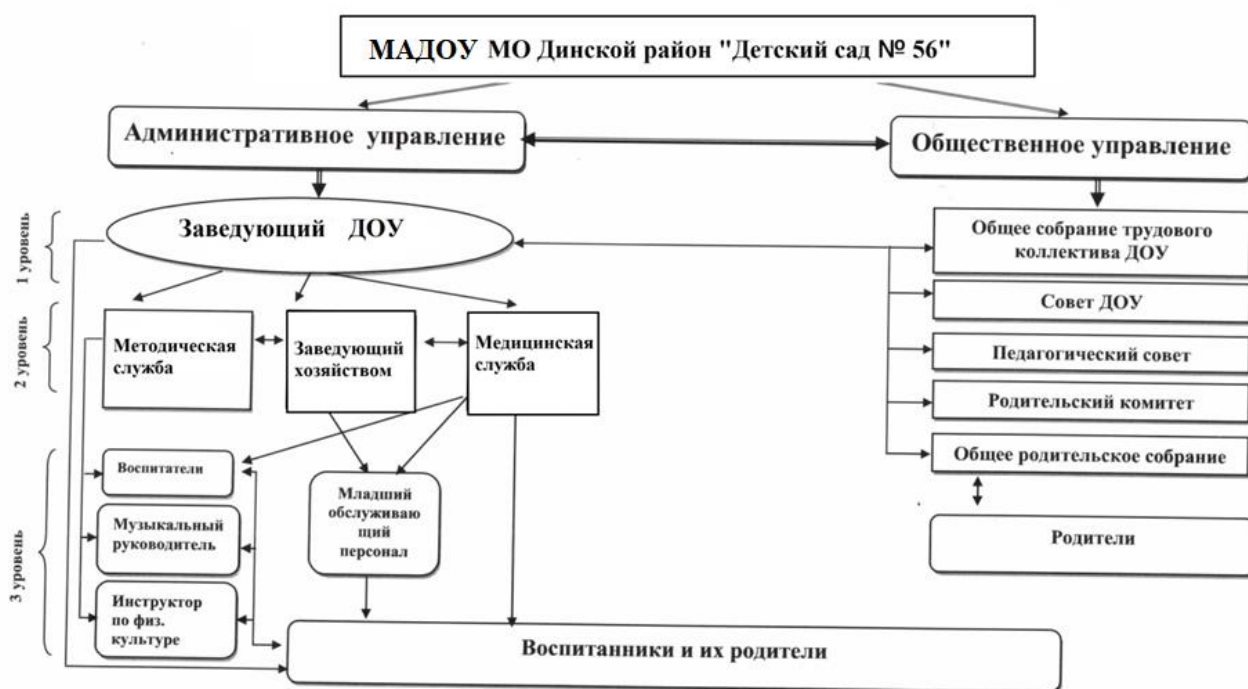
воспитанников в ДОУ, рассматривает и принимает Устав ДОУ, обсуждает дополнения, и изменения, вносимые в Устав ДОУ.

Педагогический совет ДОУ осуществляет управление педагогической деятельностью ДОУ, определяет направления образовательной деятельности, отбирает и утверждает общеобразовательные для использования в ДОУ, рассматривает проект годового плана, заслушивает отчеты заведующего о создании условий для реализации образовательных программ в ДОУ, обсуждает вопросы содержания, форм и методов образовательного процесса, планирования образовательной деятельности, рассматривает вопросы повышения квалификации и переподготовки кадров, организует выявление, обобщение, распространение, внедрение педагогического опыта среди педагогических работников ДОУ.

Родительский комитет ДОУ выполняет следующие функции: содействует организации совместных мероприятий в ДОУ, оказывает посильную помощь ДОУ в благоустройстве его помещений, детских площадок и территории.

Таким образом, ДОУ реализуется возможность участия в управлении детским садом всех участников образовательного процесса.

Структура управления МАДОУ МО Динской район «Детский сад № 56»



В детском саду функционирует Первичная профсоюзная организация.

3. Оценка содержания и качества подготовки воспитанников

3.1. Реализуемые программы

ДОУ реализует основную общеобразовательную программу дошкольного образования муниципального автономного дошкольного образовательного учреждения муниципального образования Динской район «Детский сад № 56» в группах общеразвивающей направленности.

Программа спроектирована в соответствии:

- с федеральным государственным образовательным стандартом дошкольного образования,
- с учетом основной образовательной программы дошкольного образования «От рождения до школы» / Под редакцией Н.Е. Вераксы, Т.С. Комаровой, М.А. Васильевой/. Москва, «МОЗАИКА-СИНТЕЗ», 2017 год,
- с санитарно-эпидемиологическими требованиями к организациям воспитания и обучения, отдыха и оздоровления детей и молодежи (2.4.3648-20),
- с учетом особенностей ДОУ, региона, образовательных потребностей и запросов родителей воспитанников.

ДОУ использует парциальные программы:

К.Ю. Белая «Основы безопасности в детском саду»

С.Н. Николаева « Юный эколог»

Оценка содержания и качества подготовки воспитанников проводится в соответствии с «Положением о мониторинге качества образования».

Результаты мониторинга качества образования свидетельствуют о том, что в ДОУ реализуются современные образовательные программы и методики дошкольного образования, используются информационные технологии, создана комплексная система планирования образовательной деятельности с учётом направленности реализуемой ООП, возрастных особенностей воспитанников, которая позволяет поддерживать качество подготовки воспитанников к школе на соответствующем уровне.

Принцип комплексно-тематического построения образовательного процесса предусматривает решение программных образовательных задач в совместной деятельности взрослого и детей и самостоятельной деятельности детей не только в рамках непосредственно образовательной деятельности, но и при проведении режимных моментов в соответствии со спецификой дошкольного образования.

Содержание образовательного процесса обеспечивает развитие личности, мотивации и способностей детей в различных видах деятельности и охватывает следующие структурные единицы, представляющие определенные направления развития и образования детей (образовательные области):

- социально-коммуникативное развитие;
- познавательное развитие;

- речевое развитие;
- художественно-эстетическое развитие;
- физическое развитие.

Конкретное содержание указанных образовательных областей зависит от возрастных и индивидуальных особенностей детей, определяется целями и задачами программы и реализуется в различных видах деятельности (общении, игре, познавательно- исследовательской деятельности - как сквозных механизмах развития ребенка).

Оптимальные условия для развития ребенка – это продуманное соотношение свободной, регламентируемой и нерегламентированной (совместная деятельность педагогов и детей и самостоятельная деятельность детей) форм деятельности ребенка образовательная деятельность вне организованных занятий обеспечивает максимальный учет особенностей и возможностей ребенка, его интересы и склонности. В течение дня во всех возрастных группах предусмотрен определенный баланс различных видов деятельности.

Качество подготовки воспитанников

Мониторинг оценки качества реализации образовательной программы ДОУ осуществлялся через педагогические наблюдения, организуемые воспитателями и специалистами, основывался на анализе достижения детьми

промежуточных результатов, которые описаны в каждом разделе образовательной программы.

Система мониторинга позволила комплексно оценить качество образовательной деятельности в группах и индивидуализировать его для достижения достаточного уровня освоения каждым ребёнком содержания образовательной программы. Итоги мониторинга образовательного процесса показали, что во всех возрастных группах материал усвоен в соответствии с нормой, проблем в развитии воспитанников социального или органического генеза не выявлено, отсутствуют дети с несоответствием развития возрасту.

Анализ освоения программы выпускниками характеризуется преимущественно высокими и средними показателями. Общий уровень освоения программного материала в 2022 году составляет 100%

4. Оценка организации образовательного процесса

Основной целью деятельности ДООУ является оптимизация педагогического процесса в Учреждении для повышения качества дошкольного образования. В основе воспитательно-образовательной работы лежит взаимодействие педагогического персонала, администрации и родителей. Основными участниками воспитательно-образовательного процесса являются дети, родители и педагоги.

4.1. Данные о контингенте воспитанников

В учреждении функционирует 8 групп:

6 групп общеразвивающей направленности по следующим возрастным категориям

№ п/п	Группы	Возраст
1	Вторая группа раннего возраста	2-3
2	Подготовительная	6-7
3	Старшая	5-6
4	Средняя	4-5
5	Подготовительная	6-7
6	Младшая	3-4

Наполняемость групп определяется исходя из расчёта площади групповой комнаты. Количество групп одного возраста зависит от возрастной категории детей, определяемой при ежегодном комплектовании.

2 группы кратковременного пребывания

№ п/п	Группы	Возраст
1	7 ГКП раннего возраста	1-2
2	8 ГКП раннего возраста	2-3

ДООУ рассчитан на 160 мест. Посещает 266 воспитанников

Группы полного дня посещает 208 воспитанников.

Группы кратковременного пребывания посещает 58 воспитанников

в возрасте от 1 года до 3 лет 80 человек

в возрасте от 3 лет до 5 лет 86 человек

в возрасте старше 5 лет 100 человек

Согласно социальному паспорту, который обновляется ежегодно и по мере необходимости, ДОУ посещают дети из полных, неполных, многодетный и малообеспеченных семей.

4.2. Проектирование воспитательно-образовательного процесса

Воспитательно-образовательный процесс выстроен с учетом контингента воспитанников, их индивидуальных и возрастных особенностей, социального заказа родителей.

При организации воспитательно-образовательного процесса обеспечивается единство воспитательных, развивающих и обучающих целей и задач, при этом решаются поставленные цели и задачи, избегая перегрузки детей, на необходимом и достаточном материале, максимально приближаясь к разумному «минимуму». Для реализации основной образовательной программы дошкольного образования, разработано перспективное планирование по следующим образовательным областям: «Физическое развитие», «Познавательное развитие» «Социально-коммуникативное развитие», «Речевое развитие», «Художественно-эстетическое развитие», с учетом интеграции образовательных областей, что дает возможность достичь этой цели.

В ДОУ разработаны модели недели, дня по всем группам, количество учебной нагрузки на воспитанников, требования к приему детей в дошкольные организации, режиму дня соответствуют требованиям СанПиН, утверждены протоколом Педагогического совета от 31.08.2022 № 1.

Педагоги целенаправленно используют интегративный подход при организации образовательного процесса для наиболее эффективного решения образовательных задач.

Весь образовательный процесс выстроен вокруг одной центральной темы, что дает большие возможности для развития детей. Темы помогают организовать информацию оптимальным способом. У дошкольников имеются многочисленные возможности для практики, экспериментирования, развития основных навыков, понятийного мышления.

Тематический принцип построения образовательного процесса позволяет педагогам легко вводить региональные и культурные компоненты, учитывать специфику дошкольного учреждения. Одной теме уделяется не менее 2 недель. Тема отражена в подборе материалов, находящихся в группе, и уголках развития. В конце периода работы по каждой теме проводится итоговая развивающая ООД.

Воспитательно-образовательный процесс условно подразделен на:

- образовательную деятельность, осуществляемую в процессе организации различных видов детской деятельности (игровой, коммуникативной, трудовой, познавательно-исследовательской, продуктивной, музыкально-художественной, чтения)

- образовательную деятельность, осуществляемую в ходе режимных моментов;
- самостоятельную деятельность детей;
- взаимодействие с семьями детей по реализации основной образовательной программы дошкольного образования.

Построение образовательного процесса основывается на адекватных возрасту формах работы с детьми. Выбор форм работы осуществляется педагогами самостоятельно и зависит от контингента воспитанников, оснащённости дошкольного учреждения, культурных и региональных особенностей, специфики дошкольного учреждения, от опыта и творческого подхода педагогов.

В работе с детьми младшего дошкольного возраста используются преимущественно игровые, сюжетные и интегрированные формы образовательной деятельности. Обучение происходит опосредованно, в процессе увлекательной для малышей деятельности. В старшем дошкольном возрасте (старшая и подготовительная к школе группы) выделяется время для ООД учебно-тренирующего характера.

Дополнительное образование в ДОУ не осуществляется

Контрольная деятельность в ДОУ

Наименование показателя	Фактическое значение
Формы (виды) контроля	оперативный, тематический, фронтальный
Периодичность проведения контроля	В соответствии с годовым планом ДОУ
Формы отчетности	справки о результатах контроля, аналитические справки, протоколы, бланк оперативного контроля, схемы контроля, протоколы педагогического совета, общего собрания трудового коллектива.

Должностной контроль осуществляется заведующим ДОУ, старшими воспитателями, старшей медицинской сестрой и заведующим хозяйством в рамках полномочий, определенных приказом руководителя образовательного учреждения.

Методами должностного контроля являются: анализ документации, обследование, наблюдение, анкетирование, тестирование, опрос участников образовательного процесса, контрольные срезы освоения основной образовательной программы дошкольного образования.

Сведения о несовершеннолетних, выявленных за нарушения Закона Краснодарского края № 1539-КЗ «О мерах по профилактике безнадзорности и правонарушений несовершеннолетних в Краснодарском крае» отсутствуют.

4.3.Создание условий для сохранения и укрепления здоровья

Направление по сохранению и укреплению здоровья дошкольников регламентируется Программой развития ДОУ.

В учреждении имеются: музыкально-спортивный зал (площадь – 72 кв. м), медицинский кабинет, спортивная площадка, оборудованные участки для прогулок и игр детей.

Физкультурный зал оборудован разнообразным стандартным и современным нестандартным инвентарем и оборудованием для ООД по физической культуре.

В групповых комнатах имеются уголки «Здоровья» с оборудованием для стимулирования двигательной активности и профилактической оздоровительной работы. Также в каждой группе имеется уголок психологической разгрузки (уединения).

Формирование культуры здорового и безопасного образа жизни воспитанников осуществляется в рамках освоения содержания образовательной программы и включает в себя практическую, игровую и познавательную деятельность, в ходе которой дети осваивают безопасные способы поведения и взаимодействия со сверстниками и взрослыми.

В программу мероприятий сохранения и укрепления здоровья дошкольников включено:

- 5-ти разовое питание (завтрак, 2-ой завтрак, обед, полдник, ужин);
- правильное питание (разнообразие продуктов для растущего детского организма; витаминотерапия соками, фруктами, С-витаминизация);
- организация оздоровительной работы с детьми:
- организованная образовательная деятельность по физической культуре – 3 раза в неделю (одно занятие на свежем воздухе с детьми старшего дошкольного возраста в осенне-зимне-весенний период, все занятия на улице в летний период);
- ежедневно утренняя гимнастика, физкультурные минутки, динамические паузы, гимнастика после сна, приём детей и утренняя гимнастика в летний период на улице;
- организация летней оздоровительной работы (закаливание, спортивные мероприятия);
- индивидуальная работа с детьми: коррекция осанки, походки, плоскостопия; обучение детей приемам самомассажа рук, лица, ушных раковин; артикуляционная, пальчиковая, дыхательная гимнастика, гимнастика для глаз;

В программу мероприятий по пропаганде ЗОЖ включено:

- фотовыставки, выставки творческих работ детей и родителей;
- создание комфортной развивающей среды: музыкально-физкультурный зал с разнообразным физкультурным оборудованием, уголки двигательной активности и уединения в каждой группе;

В ДОУ применяются различные методы и приемы здоровьесберегающих технологий:

- рациональная организация образовательного процесса (в соответствии СанПиН и с возрастными, половыми, индивидуальными особенностями и гигиеническими требованиями);
- соответствие образовательной и физической нагрузки возрастным возможностям ребенка
- необходимый, достаточный и рационально организованный двигательный режим.

Проводимый ежегодно мониторинг физического развития и физической подготовленности дошкольников 3-7 лет показал, что антропометрические данные мальчиков и девочек данного возраста в основном соответствуют нормам.

Организация мониторинга уровня работы учреждения по сохранению и укреплению здоровья детей

мониторинг	специалисты	сроки
Физическое развитие	Инструктор по физической культуре	2 раза в год
Антропометрические показатели	Старшая медицинская сестра	2 раза в год
Анализ заболеваемости	Старшая медицинская сестра	ежеквартально
Медицинский осмотр	Узкие специалисты Детской поликлиники	1 раз в год (старший дошкольный возраст)

Заболеваемость детей в ДОУ в днях на одного ребенка составила за 2022 год 4.6 дней.

В 2022 году особое внимание работники ДОУ уделяли оздоровительным мероприятиям, щадящему режиму и проведению большого времени на свежем воздухе. Наряду с уменьшением заболеваемости у детей отмечается повышение эмоционального тонуса и физической выносливости.

Таким образом, укрепление здоровья детей становится ценностным приоритетом всей воспитательно-образовательной работы ДОУ. Результатом проделанной работы является снижение числа пропущенных по болезни дней в общем числе дней, проведенных детьми в группе.

Программа по обеспечению психологической безопасности личности ребенка в дошкольном учреждении включает:

1. Комфортную для психологического состояния детей организацию режимных моментов: сна, питания и т. п.
2. Контроль и регулирование психоэмоциональных и физических нагрузок.
3. Предоставление ребенку максимально возможной в этом возрасте самостоятельности и свободы.

4. Контроль самочувствия и настроения ребенка, своевременная их коррекция.

5. Развитие предметно-пространственной среды всего учреждения, расширение возможности контактов ребенка с другими детьми и взрослыми.

В образовательном процессе используются тренинги общения, приемы театрализации, решение проблемных ситуаций, совместные мероприятия для детей разного возраста, просмотр презентаций и учебных видеофильмов.

4.4.Обеспечение безопасности

В Учреждении целенаправленно проводится работа по обеспечению безопасности жизни и здоровья участников образовательного процесса.

В детском саду имеются следующие **средства обеспечения безопасности:**

- установлена система автоматической пожарной сигнализации;
- установлена кнопка тревожной сигнализации;
- установлено видеонаблюдение по периметру территории;
- установлен домофон на входной калитке;
- установлена охранная система сигнализации во всех помещениях

ДОУ.

С организациями, обеспечивающими функционирование данных средств безопасности, заключены договора обслуживания.

Принимаются меры антитеррористической защищенности.

В ДОУ созданы условия по организации безопасности образовательного процесса.

Приказом заведующего на начало учебного года назначаются ответственные за организацию работы по охране труда, противопожарной безопасности, электробезопасности, правилам дорожного движения.

Разработаны все инструкции по ОТ.

Своевременно организовывается обучение и проверка знаний требований охраны труда вновь поступивших работников Учреждения.

С целью обеспечения противопожарной безопасности два раза в год проводится инструктаж персонала по технике безопасности и охране труда, в соответствии с планом проводится замена и перезарядка огнетушителей. Педагогами ДОУ проводятся мероприятия с детьми по ОБЖ, учебные тренировочные мероприятия по эвакуации детей и всего персонала.

Разрабатываются и проводятся мероприятия по предупреждению травматизма, дорожно-транспортных происшествий, несчастных случаев, происходящих на улице, воде, спортивных мероприятиях и т.д.

В ДОУ есть в наличии паспорт антитеррористической защищенности, а так же разработан паспорт безопасности.

Работает комиссия по ОТ, которая проводит раз в месяц рейды административно-общественного контроля по ОТ. Осуществляется работа по устранению недостатков, выявленных комиссией.

Проводится общий технический осмотр здания, проверка сопротивления изоляции электросети и заземления оборудования, проверка исправности электророзеток, электрооборудования, наличия в электросетях стандартных предохранителей, своевременно производится замена светильников.

Заключен договор с ООО «Кобра-Гарант Юг» - экстренный вызов.

Строго организован пропускной режим, заключен договор на охрану учреждения с ООО "ЧОО «Альфа-легион». Учреждение охраняется круглосуточно тремя охранниками.

Целостное ограждение по периметру территории.

Мебель в группах закреплена. Шкафы для моющих средств оснащены замками.

Имеются планы и знаки эвакуации. В группах частично заменена посуда.

Приобретены моющие (для прачечной и кухни) и дезинфицирующие средства.

В ДОУ оформлены стенды: «Охрана труда», «Уголок по безопасности дорожного движения».

На сайте ДОУ регулярно обновляется страница «Безопасность ДОУ»

4.5. Вовлечение семей в образовательный процесс

С целью создания единого образовательного пространства развития ребенка в семье и ДОУ разработана технология работы с родителями, которая включает:

1. Адаптационный период: знакомство с ДОУ (Устав, договор, экскурсия, знакомство с программой).

2. Выявление потребностей, интересов и возможностей семьи (анкетирование). Разработка системы мероприятий и подбор дифференцированных форм работы.

3. Реализация общих мероприятий: тематические праздники, вечера, конкурсы, концерты, спортивные соревнования, открытые просмотры педагогического процесса. В связи с карантинными мероприятиями в 2021 г. общие мероприятия проводились без участия родителей

4. В ДОУ организована консультативная поддержка родителей: регулярно проводятся индивидуальные консультации, онлайн консультации, беседы, онлайн семинары.

5. Художественные выставки, конкурсы.

6. Информационные уголки в группах.

С целью совершенствования сложившейся в ДОУ системы работы с семьей в годовой план 2022 учебного года были включены мероприятия, направленные на решение проблем, выявленных в результате анализа работы с семьей в предыдущем году.

В 2022 году в ДОУ проводились родительские собрания в режиме онлайн, конкурс совместных работ детей и родителей к новому году, 23 февраля, 9 мая, акция «Свеча памяти», «Сад Победы», мероприятия «Георгиевская лента», «Окна Победы». Создана печатная Книга памяти.

Не реже одного раза в месяц обновляется информация для родителей на стендах в группах: «Уголок для родителей» и на стендах ДОУ.

5. Оценка качества кадрового, учебно-методического, библиотечно-информационного обеспечения

5.1. Оценка качества кадрового обеспечения

Благодаря эффективному руководству в ДОУ сформировался стабильный, инициативный, творческий педагогический коллектив.

Количественный состав:

Заведующая: 1

Старший воспитатель: 1

Методист: 1

Музыкальный руководитель: 1

Инструктор по физической культуре: 0

Учитель – логопед: 1

Воспитатели дошкольных групп: 12

Сведения об административных работниках

Должность	Ф.И.О.	Образование, специальность по диплому, общий педагогический стаж	Стаж административной работы		Квалификационная категория
			общий	В данном учреждении	
Заведующая	Бахарева Екатерина Николаевна	СПО, дошкольное образование, 16 лет	6 лет	6 лет	нет
Методист	Венецкая Наталья Ивановна	ВПО, преподаватель дошкольной педагогики и психологии, 32 года	23 года	23 года	нет
Старший воспитатель	Ковалева Наталья Анатольевна	СПО, дошкольное образование, 31 год	11 лет	11 лет	I

Сведения о педагогических работниках (включая административных и др. работников, ведущих педагогическую деятельность)

Показатель	Кол-во	%	
Укомплектованность штата педагогических работников (%)	17	100	
Педагогические работники: - всего - из них внешних совместителей	17	100	
Образовательный уровень	с высшим образованием	8	47

педагогических работников	со средним специальным	9	53
	обучается в педагогических учреждениях	0	0
Педагогические работники, имеющие ученую степень	кандидата наук	0	0
	доктора наук	0	0
Педагогические работники, прошедшие курсы повышения квалификации за последние 5 лет		17	100
Педагогически работники, имеющие квалификационную категорию	всего	14	82,4
	высшую	1	5,8
	первую	3	17,6
	на соответствие должности	11	58,9
Состав педагогического коллектива	Заведующий	1	5,8
	Старший воспитатель	1	5,8
	методист	1	5,8
	Воспитатель	12	67
	Музыкальный руководитель	1	5,8
	Инструктор по физической культуре	1	5,8
	Учитель - логопед	1	5,8
Состав педагогического коллектива по стажу работы	До 1 года	1	5,8
	1-5 лет	0	0
	5-10 лет	6	35,3
	10-20 лет	6	35,3
	свыше 20 лет	4	23,6
Педагогические работники пенсионеры по возрасту		1	5,8
Педагогические работники, имеющие почетные грамоты Министерства образования и науки РФ		1	5,8

Средняя заработная плата педагогических работников за 2022 года составляет 36 344,50 тысяч рублей.

Анализ уровня творческого потенциала педагогического коллектива показывает тенденцию роста активности и их самостоятельности, стремления к инновациям. Педагоги ДООУ постоянно повышают уровень своего профессионального мастерства в процессе обучения на курсах повышения квалификации, семинарах, методических объединениях района, и обменом практического опыта с коллегами – проводят мастер-классы, участвуют в работе творческой группы детского сада. Все педагоги занимаются самообразованием. Высокий рейтинг педагогического коллектива позволяет поддерживать имидж дошкольного учреждения.

5.2. Оценка качества методического, библиотечно-информационного обеспечения

В дошкольном учреждении имеется литература по внедрению новых информационных технологий в образовательный и управленческий процессы. Имеется методическая литература по программе «От рождения до школы». Большая часть учебно – методической литературы обновлена в 2017 году. Активно используются электронные пособия: наглядно-демонстрационный материал CD-дисках, презентации.

Действует и регулярно обновляется сайт учреждения.

6. Оценка материально-технической базы

Материально-техническая база учреждения:

Все базисные компоненты развивающей предметной среды детского сада включают оптимальные условия для полноценного физического, эстетического, познавательного и социального развития детей. Данные компоненты обеспечивают возможность организации разнообразных видов детской деятельности по интересам.

ДОУ имеется 6 групповых помещений. Групповая ячейка включает набор помещений согласно требованиям СП 2.4.3648-20: групповые комнаты, спальни, моечные, раздевалки. Для каждой группы имеются в наличии прогулочные площадки, обеспечивающие физическую активность и разнообразную игровую деятельность воспитанников на прогулке.

В ДОУ функционируют специализированные помещения: музыкальный зал, методический кабинет, пищеблок, прачечная. На территории имеется спортивная площадка

Наименование:	Обеспечение:
Групповые помещения с отдельными спальнями	Групповые помещения оснащены мебелью отвечающей гигиеническим и возрастным особенностям воспитанников, мультимедийным оборудованием с ноутбуками в количестве 4 штук (вторая младшая, старшая, старшая, подготовительная группы) Рецеркулятор бактерицидный для обеззараживания воздуха (3), термометр бесконтактный (3), облучатель бактерицидный (2),
Коридор детского сада	Информационные стенды для родителей
Прачечная	Стиральная машина (3), сушильная машина (1), ванна, пылесос, электроутюг(1), электропресс, гладильный каток
Пищеблок	Электроплита (2), параконвектомат, электрическая мясорубка(1), холодильники бытовые(4), морозильная камера(2), электросковорода (1), измельчитель овощей с протирающим устройством (1), тестомесительная машина

	(1), миксер (1), кипятильник (1)
Музыкальный зал	Пианино, синтезатор, детские музыкальные инструменты, мультимедийное оборудование, ноутбук
Физкультурный зал	Шведская стенка, баскетбольные щиты, гимнастические скамейки, спортивный инвентарь, массажные дорожки, маты Во всех возрастных группах имеются физкультурные уголки, которые также оборудованы стандартным и нестандартным физкультурным оборудованием.
Медицинский кабинет, процедурный кабинет, изолятор	Картотека, медицинская документация, ростомер, медицинские весы, холодильники (1) и другой медицинский инструментарий.
Кабинет заведующей	Архив нормативно-правовой базы, компьютер, многофункциональное устройство, телефон.
Методический кабинет	Библиотека методической литературы, дидактические пособия для занятий, архив документации, принтер, компьютер в сборке.
«Зеленая зона» - территория ДОУ	Участки для прогулок, цветник, огород, спортивный участок

Содержание предметно-развивающего пространства дополнено техническими и цифровыми образовательными ресурсами.

Наименование показателя	Фактическое значение
Наличие в образовательном учреждении подключения к сети Internet, Кбит/сек	Имеется, 8 192 Кбит/сек
Количество терминалов, с доступом к сети Internet	1
Количество единиц вычислительной техники:	
компьютеров	4
ноутбуков	5
–всего	9
-из них используются в образовательном процессе	4
мультимедиа проекторы	4
Принтер	2
МФУ	5
Ламинатор	1
Другие показатели	
Акустическая система	2
Микшерный пульт	1

Работа по информатизации пространства ДОУ проводилась по всем направлениям деятельности: административно-управленческому, методическому, образовательному, что позволяет применять в работе с

детьми современные образовательные технологии: мультимедийные презентации, виртуальные экскурсии, сопровождение фото и видеоматериалами, использование развивающих игр, релаксационных тренингов.

7. Оценка функционирования внутренней системы оценки качества образования

Оценивание качества образовательной деятельности, осуществляемой МАДОУ МО Динской район «Детский сад № 56» по Программе, представляет собой важную составную часть данной образовательной деятельности, направленную на ее усовершенствование.

В системе оценки результатов освоения Программы ДОУ отражены современные тенденции, связанные с изменением понимания оценки качества дошкольного образования.

На основании Закона «Об образовании в РФ» в ДОУ разработано «Положение о внутреннем мониторинге качества образования». Целью системы оценки качества образования является установление соответствия качества дошкольного образования в ДОУ федеральному государственному образовательному стандарту дошкольного образования.

Реализация внутренней системы оценки качества образования осуществляется в ДОУ на основе внутреннего контроля и мониторинга. Внутренний контроль осуществляется в виде плановых или оперативных проверок и мониторинга. Контроль в виде плановых проверок осуществляется в соответствии с утверждённым годовым планом, графиком контроля на месяц, который доводится до членов педагогического коллектива. Результаты внутреннего контроля оформляются в виде справок, актов, отчётов, карт наблюдений. Итоговый материал содержит констатацию фактов, выводы и, при необходимости, предложения. Результаты контроля заносятся в журнал контроля. По итогам контроля в зависимости от его формы, целей и задач, а также с учётом реального положения дел проводятся заседания педагогического совета и административные совещания.

С целью повышения качества работы, для достижения более высоких результатов развития воспитанников в ДОУ проведены мониторинги:

1. Заболеваемости, физического развития воспитанников.
2. Уровня межличностных взаимоотношений в детских коллективах.
3. Уровня освоения детьми программного материала (комплексной программы «От рождения до школы»).
4. Степени адаптации детей к детскому саду.
5. Уровня подготовки выпускников к обучению в школе, адаптации к школьным условиям.

Мониторинг предусматривает сбор, системный учёт, обработку и анализ информации об организации и результатах образовательной деятельности для эффективного решения задач управления качеством.

По результатам мониторинга руководитель ДОУ издаёт приказ, в котором указываются: управленческое решение, ответственные лица по

исполнению решения, сроки устранения недостатков, сроки проведения контроля устранения недостатков, поощрения педагогов.

При проведении внутренней оценке качества образования изучается степень удовлетворённости родителей качеством образования в ДООУ на основании анкетирования родителей, опроса. С целью информирования родителей об организации образовательной деятельности в ДООУ оформлены информационные стенды, информационные уголки для родителей в группах. Из-за введения режима повышенной готовности совместные мероприятия детей и родителей, праздники, досуги не проводятся. Два раза в год проводится анкетирование родителей по теме «Удовлетворенность родителей (законных представителей) работой ДООУ». Удовлетворенность родителей составляет 99 %.

Реализация ООП МАДОУ МО Динской район «Детский сад № 56» предполагает оценку индивидуального развития детей. Такая оценка производится педагогическим работником в рамках педагогической диагностики (оценки индивидуального развития детей дошкольного возраста, связанной с оценкой эффективности педагогических действий и лежащей в основе их дальнейшего планирования).

Педагогическая диагностика проводится в ходе наблюдений за активностью детей в спонтанной и специально организованной деятельности.

Инструментарий для педагогической диагностики — карты индивидуального развития детей, позволяющие фиксировать индивидуальную динамику и перспективы развития каждого ребенка.

Оценка индивидуального развития детей осуществляется для каждого воспитанника во всех возрастных группах по следующим направлениям развития и образования детей (в соответствии с ФГОС ДО):

- социально-коммуникативное развитие;
- познавательное развитие;
- речевое развитие;
- художественно-эстетическое развитие;
- физическое развитие.

Индивидуальный учет результатов освоения воспитанниками Программы по образовательным областям проводится 2 раза в год, в сентябре и в мае.

Результаты педагогической диагностики могут использоваться исключительно для решения следующих образовательных задач:

- индивидуализации образования (в том числе поддержки ребенка, построения его образовательной траектории или профессиональной коррекции особенностей его развития);
- оптимизации работы с группой детей.

Форму карт индивидуального развития детей и форму сводных листов учета результатов освоения по возрастной группе МАДОУ МО Динской район «Детский сад № 56» разрабатывает самостоятельно и утверждает на педагогическом совете.

8. Показатели
деятельности дошкольной образовательной организации,
подлежащей самообследованию
(утв. Приказом министерства образования и науки РФ от 10 декабря
2013 г. № 1324)

№ п/п	Показатели	Единица измерения
1.	Образовательная деятельность	
1.1	Общая численность воспитанников, осваивающих образовательную программу дошкольного образования, в том числе:	266
1.1.1	В режиме полного дня (8-12 часов)	208
1.1.2	В режиме кратковременного пребывания (3-5 часов)	58
1.1.3	В семейной дошкольной группе	0
1.1.4	В форме семейного образования с психолого-педагогическим сопровождением на базе дошкольной образовательной организации	0
1.2	Общая численность воспитанников в возрасте до 3 лет	80
1.3	Общая численность воспитанников в возрасте от 3 до 8 лет	186
1.4	Численность/удельный вес численности воспитанников в общей численности воспитанников, получающих услуги присмотра и ухода:	
1.4.1	В режиме полного дня (8-12 часов)	208/78,2 %
1.4.2	В режиме кратковременного пребывания (3-5 часов)	58 /21,8 %
1.4.3	В режиме продленного дня (12-14 часов)	0 / 0%
1.4.4	В режиме круглосуточного пребывания	0 / 0%
1.5	Численность/удельный вес численности воспитанников с ограниченными возможностями здоровья в общей численности воспитанников, получающих услуги:	0 / 0%
1.5.1	По коррекции недостатков в физическом и (или) психическом развитии	0 / 0%
1.5.2	По освоению образовательной программы дошкольного образования	0 / 0%
1.5.3	По присмотру и уходу	0 / 0%
1.6	Средний показатель пропущенных дней при посещении дошкольной образовательной организации по болезни на одного воспитанника	4,6
1.7	Общая численность педагогических работников, в том числе:	17
1.7.1	Численность/удельный вес численности педагогических работников, имеющих высшее образование	8/47%
1.7.2	Численность/удельный вес численности	8/47%

	педагогических работников, имеющих высшее образование педагогической направленности (профиля)	
1.7.3	Численность/удельный вес численности педагогических работников, имеющих среднее профессиональное образование	9 / 53%
1.7.4	Численность/удельный вес численности педагогических работников, имеющих среднее профессиональное образование педагогической направленности (профиля)	9 / 53%
1.8	Численность/удельный вес численности педагогических работников, которым по результатам аттестации присвоена квалификационная категория, в общей численности педагогических работников, в том числе:	
1.8.1	Высшая	1 / 5,8%
1.8.2	Первая	3 / 17,6%
1.9	Численность/удельный вес численности педагогических работников в общей численности педагогических работников, педагогический стаж работы которых составляет:	
1.9.1	До 5 лет	1 / 5,8%
1.9.2	Свыше 30 лет	4 / 23,6%
1.10	Численность/удельный вес численности педагогических работников в общей численности педагогических работников в возрасте до 30 лет	1 / 5,8%
1.11	Численность/удельный вес численности педагогических работников в общей численности педагогических работников в возрасте от 55 лет	1 / 5,8%
1.12	Численность/удельный вес численности педагогических и административно-хозяйственных работников, прошедших за последние 5 лет повышение квалификации/профессиональную переподготовку по профилю педагогической деятельности или иной осуществляемой в образовательной организации деятельности, в общей численности педагогических и административно-хозяйственных работников	17 / 100%
1.13	Численность/удельный вес численности педагогических и административно-хозяйственных работников, прошедших повышение квалификации по применению в образовательном процессе федеральных государственных образовательных стандартов в общей численности педагогических и административно-хозяйственных работников	17 / 100%
1.14	Соотношение «педагогический	17 / 266

	работник/воспитанник” в дошкольной образовательной организации	
1.15	Наличие в образовательной организации следующих педагогических работников:	
1.15.1	Музыкального руководителя	да
1.15.2	Инструктора по физической культуре	нет
1.15.3	Учителя-логопеда	да
1.15.4	Логопеда	нет
1.15.5	Учителя- дефектолога	нет
1.15.6	Педагога-психолога	нет
2.	Инфраструктура	
2.1	Общая площадь помещений, в которых осуществляется образовательная деятельность, в расчете на одного воспитанника	1,4 кв.м.
2.2	Площадь помещений для организации дополнительных видов деятельности воспитанников	72 кв.м.
2.3	Наличие физкультурного зала	нет
2.4	Наличие музыкального зала	да
2.5	Наличие прогулочных площадок, обеспечивающих физическую активность и разнообразную игровую деятельность воспитанников на прогулке	да

**Перечень параметров,
подлежащих оценке, при проведении независимой оценки качества
условий оказания услуг образовательными организациями,
характеризующие комфортность условий предоставления
образовательных услуг**

№ п/п	Позиция оценивания	Единица измерения	Оценка
2.1. Обеспечение в образовательной организации комфортных условий предоставления услуг.			
2.1.1. Наличие комфортных условий для предоставления услуг			
1.	Наличие комфортной зоны отдыха (ожидания), оборудованной соответствующей мебелью	да/нет	нет
2.	Наличие и понятность навигации внутри образовательной организации	да/нет	нет
3.	Доступность питьевой воды	да/нет	да
4.	Наличие и доступность санитарно-гигиенических помещений (чистота помещений, наличие мыла, туалетной бумаги и пр.)	да/нет	да
5.	Санитарное состояние помещений образовательной организации	да/нет	да
2.2. Наличие возможности развития творческих способностей и интересов обучающихся.			
2.2.1. Наличие возможности развития творческих способностей и интересов обучающихся, включая их участие в конкурсах и олимпиадах (в том числе во всероссийских и международных), выставках, смотрах, физкультурных мероприятиях, спортивных мероприятиях, в том числе в официальных спортивных мероприятиях, и других массовых мероприятиях.			
1.	Наличие кружков, спортивных секций, творческих коллективов, научных обществ, клубов и других объединений.	да/нет	нет
2.	Участие обучающихся в различных олимпиадах, смотрах, конкурсах:	да/нет	Нет
	общее количество обучающихся в образовательной организации;	количество человек	266
	количество обучающихся, принявших участие в различных олимпиадах, смотрах, конкурсах;	количество человек	4

	доля обучающихся (от общего количества обучающихся), принявших участие в различных олимпиадах, смотрах, конкурсах.	%	0%
3.	Наличие победителей в смотрах, конкурсах, олимпиадах различного уровня:	да/нет	нет
	региональный уровень;	количество победителей	нет
	федеральный уровень;	количество победителей	нет
	международный уровень.	количество победителей	нет

**Перечень параметров,
подлежащих оценке, при проведении независимой оценки качества
условий оказания услуг образовательными организациями,
характеризующие доступность образовательных услуг для инвалидов**

№ п/п	Позиция оценивания	Единица измерения	Оценка
3.1. Оборудование помещений образовательной организации и прилегающей к ней территории с учётом доступности для инвалидов.			
3.1.1. Наличие в помещениях образовательной организации и на прилегающей к ней территории			
	оборудованных входных групп пандусами (подъёмными платформами);	да/нет	нет
	выделенных стоянок для автотранспортных средств инвалидов;	да/нет	нет
	адаптированных лифтов, поручней, расширенных дверных проёмов;	да/нет	нет
	специальных кресел-колясок;	да/нет	нет
	специально оборудованных санитарно-гигиенических помещений в организации социальной сферы.	да/нет	нет
3.2. Обеспечение в образовательной организации условий доступности, инвалидам получать образовательные услуги наравне с другими.			
3.2.1. Наличие в образовательной организации условий доступности, позволяющих инвалидам получать образовательные услуги наравне с другими.			
1.	Дублирование для инвалидов по слуху и зрению звуковой и зрительной информации.	да/нет	нет
2.	Дублирование надписей, знаков и иной текстовой и графической информации знаками, выполненными рельефно-точечным шрифтом Брайля.	да/нет	да
3.	Возможность предоставления инвалидам по слуху (слуху и зрению) услуг сурдопереводчика (тифлосурдопереводчика).	да/нет	нет
4.	Наличие альтернативной версии официального сайта образовательной организации в сети "Интернет" для инвалидов по зрению	да/нет	да

5.	Помощь, оказываемая работниками организации социальной сферы, прошедшими необходимое обучение (инструктирование) по сопровождению инвалидов в помещениях организации	да/нет	нет
6.	Наличие возможности предоставления образовательных услуг в дистанционном режиме или на дому	да/нет	нет

**Перечень дополнительных показателей самообследования
организации дополнительного образования**

1. Материально-техническое и информационное обеспечение организации

№	Позиция оценивания	Значение
1.	Количество творческих объединений (учебных групп, кружков, классов, секций, студий, лабораторий, мастерских и др.	нет
2.	Количество мультимедийных проекторов	нет
3.	Количество интерактивных досок и приставок (всего в организации)	нет
4.	Обеспеченность демонстрационным оборудованием и раздаточным материалом	нет
5.	Количество электронных образовательных ресурсов (электронных и учебных пособий)	нет
6.	Доступ к информационным системам и информационно-телекоммуникационным сетям	нет

2. Наличие необходимых условий для охраны и укрепления здоровья детей

№	Позиция оценивания	Значение
1.	Наличие тренажерного зала	нет
2.	Наличие оборудованной спортивной площадки	нет
3.	Наличие специализированных кабинетов по охране и укреплению здоровья (комнаты релаксации, психологической разгрузки и пр.)	нет
4.	Наличие медицинского кабинета	нет

3. Условия для индивидуальной работы с детьми

№	Позиция оценивания	Значение
1.	Проведение психологических и социологических исследований, опросов	нет

4. Наличие возможности оказания детям психолого-педагогической и социальной помощи

№	Позиция оценивания	Значение
1.	Наличие коррекционно-развивающих занятий с	нет

	детьми	
2.	Наличие действующих программ оказания помощи детям в получении дополнительных профессиональных навыков	нет

5. Наличие условий организации обучения и воспитания детей с ограниченными возможностями здоровья и инвалидов

№	Позиция оценивания	Значение
1.	Использование специальных технических средств обучения коллективного и индивидуального использования	нет
2.	Предоставление услуг ассистента (помощника), оказывающего детям необходимую техническую помощь	нет
3.	Проведение групповых и индивидуальных коррекционных занятий (наличие приема в специальные (коррекционные) группы по различным образовательным программам, мероприятия, обеспечивающие вовлечение детей с ограниченными возможностями здоровья и инвалидов в общественную жизнь образовательной организации (экскурсии, ООД, концерты и т.д)	нет
4.	Обеспечение доступа в здания организаций, осуществляющих образовательную деятельность, для детей с ограниченными возможностями здоровья (свободный доступ к местам занятий, наличие пандусов, поручней, расширенных дверных проемов и т. д.)	нет
5.	Оказание психологической и другой консультативной помощи обучающимся с ограниченными возможностями здоровья	нет