



ЕГЭ по английскому языку, раздел «Лексика и грамматика»: типичные ошибки и пути их преодоления



Урадовская Татьяна
Николаевна, учитель МБОУ
СОШ № 13 им. А.М. Гарбуза,
МО Брюховецкий район,
тьютор ЕГЭ по английскому
языку,
эксперт ЕГЭ по английскому
языку

Раздел «Лексика и грамматика»

Раздел «Грамматика и лексика» с 2023 года включает 18 заданий, из которых

- 11 заданий с кратким ответом,
- 7 заданий с выбором одного правильного ответа из четырех предложенных.
- Рекомендуемое время на выполнение - 40 минут.
- Важно не забывать переносить свои ответы в Бланк ответов №1.

Раздел «Лексика и грамматика»: типичные ошибки

- Использование неправильной видовременной формы глагола.
- Неправильный выбор формы причастия (действительной или страдательной).
- Неправильный выбор аффикса при выполнении задания на словообразование.
- Использование не той части речи в задании на словообразование.
- Орфографические ошибки.



Раздел «Лексика и грамматика»: типичные ошибки

- Неправильное использование фразовых глаголов.
- Неправильный выбор слова из-за несоблюдения правил сочетаемости слов.
- Неправильное использование слов, имеющих похожее значение (do/make, learn/study, so/such, etc.).



Раздел «Лексика и грамматика»: пути преодоления ошибок

Кодификатор ЕГЭ 2023 г.

АНГЛИЙСКИЙ ЯЗЫК, 11 класс 10 / 23

Код контролируемого требования	Требования к результатам освоения основной образовательной программы среднего общего образования, проверяемые заданиями экзаменационной работы	ФГОС СОО	
		базовый уровень	углублённый уровень
3.3.8	Употреблять в речи предложения с конструкцией <i>I wish (I wish I had my own room.)</i>		
3.3.9	Употреблять в речи предложения с конструкцией <i>so/such (I was so busy that I forgot to phone my parents.)</i>		
3.3.10	Употреблять в речи эмфатические конструкции типа <i>It's him who... It's time you did smth</i>		
3.3.11	Употреблять в речи предложения с конструкциями <i>as... as; not so... as; either... or; neither... nor</i>		
3.3.12	Употреблять в речи конструкции с глаголами на <i>-ing: to love/hate doing something; Stop talking</i>		
3.3.13	Употреблять в речи конструкции <i>It takes me... to do something; to look / feel / be happy</i>		
3.3.14	Использовать косвенную речь в утвердительных и вопросительных предложениях в настоящем и прошедшем времени		
3.3.15	Использовать в речи глаголы в наиболее употребительных временных формах действительного залога: <i>Present Simple, Future Simple</i> и <i>Past Simple, Present</i> и <i>Past Continuous, Present</i> и <i>Past Perfect</i>		
3.3.16	Употреблять в речи глаголы в следующих формах действительного залога: <i>Present Perfect Continuous</i> и <i>Past Perfect Continuous</i>		
3.3.17	Употреблять в речи глаголы в следующих формах страдательного залога: <i>Present Simple Passive, Future Simple Passive, Past Simple Passive, Present Perfect Passive</i>		
3.3.18	Употреблять в речи различные грамматические средства для выражения будущего времени: <i>Simple Future, to be going to, Present Continuous</i>		



Раздел «Лексика и грамматика»: пути преодоления ошибок

МЕЧТЫ И БУДНИ ЧЕРВЯКА
или двенадцать времен английского глагола*

НАША ШКОЛА

	SIMPLE (INDEFINITE) TENSE (простое)	CONTINUOUS TENSE (длительное)	PERFECT TENSE (завершенное)	PERFECT CONTINUOUS TENSE (завершено-длительное)
	Регулярно повторяющееся, обычное действие	Действие, совершаемое сейчас, в данный момент времени	Действие, завершенное к данному моменту времени	Действие, на данный момент происходящее в течение какого-то времени
PRESENT (настоящее)	<p>I eat apples every day</p> <p>Я ем яблоки каждый день</p> 	<p>We are eating the same apple now</p> <p>Мы сейчас едим одно яблоко</p> 	<p>I have already eaten this apple</p> <p>Я уже съел это яблоко</p> 	<p>I have been eating this apple since early morning</p> <p>Я ем это яблоко с раннего утра</p> 
PAST (прошедшее)	<p>I ate apples yesterday</p> <p>Я ел яблоки вчера</p> 	<p>I was eating an apple when my mother came</p> <p>Я ел яблоко, когда вошла моя мама</p> 	<p>We had eaten apples and began to eat plums</p> <p>Мы доели яблоки и начали есть сливы</p> 	<p>I had been eating apples for two hours when my friend arrived</p> <p>Я ел яблоки уже два часа, когда пришел мой друг.</p> 
FUTURE (будущее)	<p>I will eat apples in summer</p> <p>Я буду есть яблоки летом</p> 	<p>I will be eating apples at 5 o'clock tomorrow</p> <p>Завтра в пять часов я буду есть яблоки</p> 	<p>I will have eaten this apple before the midnight</p> <p>Я доем это яблоко до полуночи</p> 	<p>I will have been eating this apple for two hours before the guard comes</p> <p>Я буду есть это яблоко уже два часа к тому времени, когда придет сторож</p> 

Красным обозначен глагол в соответствующем времени

*Не забудь, у правильных глаголов II и III форма совпадают

Раздел «Лексика и грамматика»: пути преодоления ошибок

Кодификатор ЕГЭ 2023 г.

НЕМЕЦКИЙ ЯЗЫК, 11 класс 12 / 20

Код контролируемого требования	Требования к результатам освоения основной образовательной программы среднего общего образования, проверяемые заданиями экзаменационной работы	ФГОС СОО	
		базовый уровень	углублённый уровень
	Федеральный компонент государственного образовательного стандарта среднего (полного) общего образования		
3.3.33	Употреблять в речи количественные и порядковые числительные		
3.3.34	Употреблять в речи предлоги, в том числе имеющие двойное управление		
3.4	Лексическая сторона речи		
3.4.1	Употреблять в речи лексические единицы, обслуживающие ситуации в рамках тематики основной и старшей школы		
3.4.2	Употреблять в речи наиболее распространённые устойчивые словосочетания		
3.4.3	Употреблять в речи реплики-клише речевого этикета, характерные для культуры немецкоязычных стран		
3.4.4	Использовать следующие префиксы для образования существительных и глаголов: <i>vor-, mit-</i>		
3.4.5	Использовать следующие суффиксы для образования существительных: <i>-chen, -in, -er, -ung, -heit, -keit, -schaft, -or, -um, -ik, -e; -ler, -ie</i>		
3.4.6	Использовать следующие суффиксы для образования прилагательных: <i>-ig, -lich, -isch, -los, -sam, -bar</i>		
3.4.7	Использовать отрицательный префикс <i>un-</i>		

Раздел «Лексика и грамматика»: пути преодоления ошибок

НАИБОЛЕЕ УПОТРЕБИТЕЛЬНЫЕ ПРЕФИКСЫ И ИХ ЗНАЧЕНИЯ				
ОТРИЦАТЕЛЬНЫЕ ПРЕФИКСЫ		ДРУГИЕ ПРЕФИКСЫ		
ПРЕФИКС	ПРИМЕР	ПРЕФИКС	ЗНАЧЕНИЕ	ПРИМЕР
un-	<i>unable</i> неспособный	re- (+ гл.)	вновь сделать то, на что указывает основа	<i>remake</i> перерабатывать
in-	<i>inactive</i> бездеятельный			
im-	<i>impossible</i> невозможный	en-, em- (+ гл.)	придавать качество	<i>embody</i> воплощать
il-	<i>illegal</i> незаконный			
ir-	<i>irregular</i> неправильный	over- (+ гл.)	избыточная степень качества или выполнения действия	<i>overproduce</i> перепроизводить
mis-	<i>misunderstand</i> неправильно понять			
dis-	<i>disapproval</i> неодобрение	under- (+ гл.)	недостаточная степень качества или выполнения действия	<i>underestimate</i> недооценивать

Раздел «Лексика и грамматика»: пути преодоления ошибок

COMMONLY CONFUSED WORDS

THEIR

It belongs to them.

THERE

A place.

THEY'RE

They are.

WERE

Past tense of are.

WHERE

A place.

WE'RE

We are

TWO

The number 2.

TO

Indicates motion.

TOO

Also or excessively.

RITE

A ceremonial act.

RIGHT

An abstract feeling

WRITE

To write.

ACCEPT

To hold as true.

EXPECT

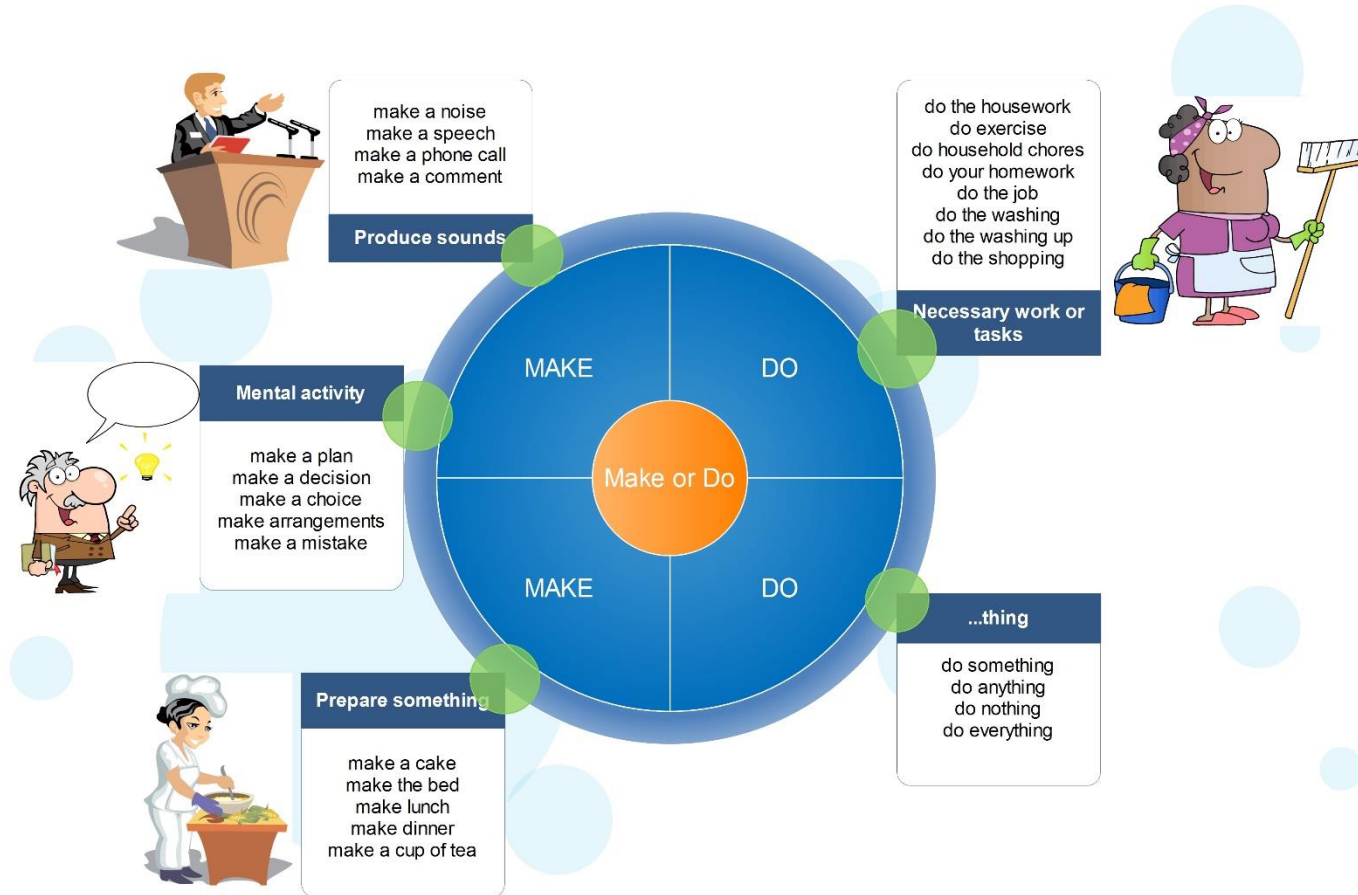
Probable or likely.

EXCEPT

An exception



Раздел «Лексика и грамматика»: пути преодоления ошибок



Раздел «Лексика и грамматика»: пути преодоления ошибок





Раздел «Лексика и грамматика»: пути преодоления ошибок

In Willis Tower

Victoria and Mary were going up one of the tallest towers in America, called Willis Tower. First, they had to stand in a long line to enter the building. When the ladies came up to the lift, it was full of people who had to adjust themselves to **32** the two extra passengers in. As they rode up, Mary **33** the change in air pressure as they were getting higher. She looked at the screen flashing interesting facts about the height of the building – she found **34** that at 455 feet, they were at the height of the Great Pyramid of Giza; at 1,250 feet, they were at the height of the Empire State Building. Then, they finally **35** the top.

The elevator doors opened to a large room with walls made entirely of glass. Mary and Victoria looked at each other with jaws dropped. They could see the entire city, lit up with tiny lights. **36**, it was one of the best views of Chicago! Then a man in uniform guided them toward another line that wound around the room. “If you’d like to go out on the Ledge, please join the line here,” he **37** the group. Mary and Victoria had heard about the Ledge when they first bought their tickets to visit the tower – a glass box suspended 1,353 feet in the air, 4.3 feet out from the building. Visitors could step into the box and feel as though they were walking on air. “Oh man, another line?” Victoria whispered to Mary. **38** they could hardly wait, they joined the back of the line.

- 32** 1) afford 2) access 3) allow 4) attend

Ответ:

- 33** 1) mentioned 2) noticed 3) remarked 4) reflected

Ответ:

- 34** 1) down 2) over 3) out 4) about

Ответ:

- 36** 1) Essentially 2) Obviously 3) Absolutely 4) Hopefully

Ответ:

- 37** 1) told 2) spoke 3) talked 4) said

Ответ:

- 38** 1) However 2) Moreover 3) Although 4) Nevertheless

Ответ:

По окончании выполнения заданий 19–38 не забудьте перенести свои ответы в БЛАНК ОТВЕТОВ № 1! Запишите ответ справа от номера соответствующего задания, начиная с первой клеточки. При переносе ответов на задания 19–31 буквы записываются без пробелов, запятых и других дополнительных символов. Каждую букву или цифру пишите в отдельной клеточке в соответствии с приведёнными в бланке образцами.



Проверьте, чтобы каждый ответ был записан рядом с номером соответствующего задания.



Раздел «Лексика и грамматика»: пути преодоления ошибок

Рекомендуется на уроках в процессе развития у обучающихся лексико-грамматических навыков чаще анализировать связные тексты (те же тексты для чтения из УМК) с точки зрения употребления грамматических форм, частей речи, словообразования, словоупотребления. Важно отрабатывать со школьниками стратегии употребления грамматических форм, частей речи, словообразования, словоупотребления на связных текстах разных жанров, а не на отдельных предложениях.



Раздел «Лексика и грамматика»: пути преодоления ошибок

- Положительный эффект имеет использование современных образовательных технологий. Их использование позволяет решать не только обширный перечень образовательных задач в формировании и развитии предметных умений, но и развивает когнитивные способности учеников.
- Необходимо более широко внедрять рефлексивный подход, проводить профилактику типичных ошибок обучающихся: разбор и отработка коммуникативных стратегий выполнения заданий всех разделов экзаменационной работы, рефлексия, помогут ликвидировать типичные и устойчивые предметные и метапредметные ошибки.
- Формирование самооценки и самоанализа учащихся также является неотъемлемой частью образовательного процесса.



Раздел «Лексика и грамматика»: пути преодоления ошибок

- Необходимо продолжать совершенствование методики преподавания иностранного языка в целом и алгоритма подготовки к ЕГЭ в рамках организации образовательного процесса.
- Так как многие умения, необходимые для успешной сдачи ЕГЭ, носят метапредметный характер, необходимо уделить пристальное внимание именно их формированию и совершенствованию.



You are always a student, never a master. You have to keep moving forward.

Conrad L. Hall