

УТВЕРЖДАЮ

Руководитель БОУ «Чебоксарская начальная общеобразовательная школа для обучающихся с ОВЗ №3» Министерства образования Чувашии

Осипова Е.Ю.

«29» декабря 2017 г.



ПАСПОРТ ДОСТУПНОСТИ
объекта социальной инфраструктуры (ОСИ)
№ 002-2016

1. Общие сведения об объекте

1.1. Наименование (вид) объекта: Бюджетное общеобразовательное учреждение «Чебоксарская начальная общеобразовательная школа для обучающихся с ограниченными возможностями здоровья № 3» Министерства образования и молодежной политики Чувашской Республики

1.2. Адрес объекта: 428009, Чувашская Республики, г. Чебоксары, ул. Лебедева, д. 22-а

1.3. Сведения о размещении объекта:

- отдельно стоящее здание 3 этажа, 2841 кв. м

- наличие прилегающего земельного участка: да; 1,09 га.

1.4. Год постройки здания 1991, последнего капитального ремонта 2017 г.

1.5. Дата предстоящих плановых ремонтных работ: текущего 2018 г., капитального 2018 г., сведения об организации, расположенной на объекте

1.6. Название организации (учреждения) (полное юридическое наименование - согласно Уставу, краткое наименование): Бюджетное общеобразовательное учреждение «Чебоксарская начальная общеобразовательная школа для обучающихся с ограниченными возможностями здоровья № 3» Министерства образования и молодежной политики Чувашской Республики, БОУ «Чебоксарская начальная общеобразовательная школа для обучающихся с ОВЗ № 3» Минобразования Чувашии

1.7. Юридический адрес организации (учреждения): 428009, Чувашская Республики, г. Чебоксары, ул. Лебедева, д. 22-а

1.8. Основание для пользования объектом (оперативное управление, аренда, собственность): оперативное управление

1.9. Форма собственности (государственная, негосударственная): государственная

1.10. Территориальная принадлежность (федеральная, региональная, муниципальная): региональная.

1.11. Вышестоящая организация (наименование): Министерство образования и молодежной политики Чувашской Республики

1.12. Адрес вышестоящей организации, другие координаты: Чувашская Республика, г. Чебоксары, Президентский бульвар, д. 17

2. Характеристика деятельности организации на объекте
- (по обслуживанию населения)

2.1. Сфера деятельности (здравоохранение, образование, социальная защита, физическая культура и спорт, культура, связь и информация, транспорт, жилой фонд, потребительский рынок и сфера услуг, другое): образование

2.2. Виды оказываемых услуг: услуги в области образования, а именно: реализация основных общеобразовательных программ начального общего образования (обучающиеся с ОВЗ);

реализация основных общеобразовательных программ дошкольного образования
присмотр и уход (дети раннего и дошкольного возраста);
предоставление питания (школьники, обучающиеся по очной форме).

2.3. Форма оказания услуг: (на объекте, с длительным пребыванием, в т.ч. проживанием, на

дому, дистанционно): на объекте.

2.4. Категории обслуживаемого населения по возрасту: (дети, взрослые трудоспособного возраста, пожилые; все возрастные категории): дети.

2.5. Категории обслуживаемых инвалидов: инвалиды, передвигающиеся на коляске, инвалиды с нарушениями опорно-двигательного аппарата; нарушениями умственного развития.

2.6. Плановая мощность: посещаемость (количество обслуживаемых в день), вместимость, пропускная способность: 115 человек

2.7. Участие в исполнении ИПР инвалида, ребенка-инвалида (да, нет): да

3. Состояние доступности объекта

3.1. Путь следования к объекту пассажирским транспортом

(описать маршрут движения с использованием пассажирского транспорта): отсутствует.

3.2. Путь к объекту от ближайшей остановки пассажирского транспорта:

3.2.1. расстояние до объекта от остановки транспорта: 20 м.

3.2.2. время движения (пешком) ___ 2 ___ мин.

3.2.3. наличие выделенного от проезжей части пешеходного пути (да, нет): да.

3.2.4. Перекрестки: нерегулируемые; регулируемые, со звуковой сигнализацией, таймером; нет

3.2.5. Информация на пути следования к объекту: визуально.

3.2.6. Перепады высоты на пути: нет.

Их обустройство для инвалидов на коляске: нет.

3.3. Организация доступности объекта для инвалидов - форма обслуживания <*>

| N п/п | Категория инвалидов (вид нарушения) | Вариант организации доступности (формы обслуживания) <*> |
|-------|---|--|
| 1 | Все категории инвалидов и МГН | |
| | в том числе инвалиды: | |
| 2 | передвигающиеся на креслах-колясках | Б |
| 3 | с нарушениями опорно-двигательного аппарата | Б |
| 4 | с нарушениями зрения | ВНД |
| 5 | с нарушениями слуха | ДУ |
| 6 | с нарушениями умственного развития | ДУ |

<*> Указывается один из вариантов: "А", "Б", "ДУ", "ВНД".

3.4. Состояние доступности основных структурно-функциональных зон

| N п/п | Основные структурно-функциональные зоны | Состояние доступности, в том числе для основных категорий инвалидов <*> |
|-------|--|---|
| 1 | Территория, прилегающая к зданию (участок) | ДУ (Г,К,О,С,У) |
| 2 | Вход (входы) в здание | ДЧ-И (Г,У, К,О) ВНД (С) |
| 3 | Путь (пути) движения внутри здания (в т.ч. пути эвакуации) | ДЧ-И (У,О), ДУ (Г,К,С) |
| 4 | Зона целевого назначения здания (целевого посещения объекта) | ДУ (У, О) ВНД (Г,С,К) |
| 5 | Санитарно-гигиенические помещения | ДЧ-И (Г,У) ВНД (К,О,С) |
| 6 | Система информации и связи (на всех зонах) | ДУ (Г, С, У,О,К) |
| 7 | Пути движения к объекту (от остановки транспорта) | ВНД |

<*> Указывается: ДП-В - доступно полностью всем; ДП-И (К, О, С, Г, У) - доступно полностью избирательно (указать категории инвалидов); ДЧ-В - доступно частично всем; ДЧ-И (К, О, С, Г, У) - доступно частично избирательно (указать категории инвалидов); ДУ - доступно условно, ВНД - временно недоступно.

3.5. Итоговое заключение о состоянии доступности ОСИ: ДУ – Г,У,О ВНД – С, К.

4. Управленческое решение

4.1. Рекомендации по адаптации основных структурных элементов объекта

| N п/п | Основные структурно-функциональные зоны объекта | Рекомендации по адаптации объекта (вид работы) <*> |
|-------|--|--|
| 1 | Территория, прилегающая к зданию (участок) | Капитальный ремонт |
| 2 | Вход (входы) в здание | Текущий ремонт |
| 3 | Путь (пути) движения внутри здания (в т.ч. пути эвакуации) | Текущий ремонт |
| 4 | Зона целевого назначения здания (целевого посещения объекта) | Текущий ремонт |
| 5 | Санитарно-гигиенические помещения | Текущий ремонт |
| 6 | Система информации на объекте (на всех зонах) | Капитальный ремонт |
| 7 | Пути движения к объекту (от остановки транспорта) | Текущий ремонт |
| 8 | Все зоны и участки | Текущий ремонт |

<*> Указывается один из вариантов (видов работ): не нуждается; ремонт (текущий, капитальный); индивидуальное решение с ТСР; технические решения невозможны - организация альтернативной формы обслуживания.

4.2. Период проведения работ в рамках исполнения _____
(указывается наименование документа: программы, плана)

4.3. Ожидаемый результат (по состоянию доступности) после выполнения работ по адаптации ДП/ДЧ-В
Оценка результата исполнения программы, плана (по состоянию доступности)

4.4. Для принятия решения требуется, не требуется (нужное подчеркнуть):
Согласование

Имеется заключение уполномоченной организации о состоянии доступности объекта (наименование документа и выдавшей его организации, дата), прилагается

4.5. Информация размещена (обновлена) на Карте доступности субъекта Российской Федерации дата _____
(наименование сайта, портала)

5. Особые отметки

Паспорт сформирован на основании:

1. Анкеты (информации об объекте) от "29" декабря 2017 г.
2. Акта обследования объекта: № 002- 2016 акта от "29" декабря 2017 г.



УТВЕРЖДАЮ
Руководитель БОУ «Чебоксарская начальная
общеобразовательная школа для обучающихся
с ОВЗ №3» Министерства образования Чувашии
Осипова Е.Ю.

«29» декабря 2017 г.

АНКЕТА

(информация об объекте социальной инфраструктуры) К ПАСПОРТУ ДОСТУПНОСТИ ОСИ № 002-2016

1. Общие сведения об объекте

- 1.1. Наименование (вид) объекта: образовательное учреждение.
- 1.2. Адрес объекта: 428009, Чувашская Республика, г. Чебоксары, ул. Лебедева, 22-а
- 1.3. Сведения о размещении объекта:
 - отдельно стоящее здание 3 этажей, 2841 кв. м
 - часть здания 1 этажей (или на _____ этаже), _____ кв. м
- 1.4. Год постройки здания 1991, последнего капитального ремонта 2017
- 1.5. Дата предстоящих плановых ремонтных работ: текущего 2018, капитального 2018 сведения об организации, расположенной на объекте
- 1.6. Название организации (учреждения) (полное юридическое наименование - согласно Уставу, краткое наименование): Бюджетное общеобразовательное учреждение Чувашской Республики "Чебоксарская начальная общеобразовательная школа для обучающихся с ограниченными возможностями здоровья №3" Министерства образования и молодежной политики Чувашской Республики;
- 1.7. Юридический адрес организации (учреждения): 428009, Чувашская Республика, г. Чебоксары, ул. Лебедева, 22-а.
- 1.8. Основание для пользования объектом (оперативное управление, аренда, собственность):
оперативное управление
кадастровый номер: 21:01:010307:121, инвентарный номер 8932 лит. А, А1
- 1.9. Форма собственности (государственная, негосударственная): государственная
- 1.10. Территориальная принадлежность : региональная
- 1.11. Вышестоящая организация (наименование): Министерство образования и молодежной политики Чувашской Республики
- 1.12. Адрес вышестоящей организации, другие координаты: 428004, г. Чебоксары, Президентский бульвар, 17

2. Характеристика деятельности организации на объекте

- 2.1. Сфера деятельности (здравоохранение, образование, социальная защита, физическая культура и спорт, культура, связь и информация, транспорт, жилой фонд, потребительский рынок и сфера услуг, другое образование)
- 2.2. Виды оказываемых услуг: услуги в области образования.
- 2.3. Форма оказания услуг: (на объекте, с длительным пребыванием, в т.ч. проживанием, на дому, дистанционно): на объекте.
- 2.4. Категории обслуживаемого населения по возрасту: (дети, взрослые трудоспособного возраста, пожилые; все возрастные категории) дети.
- 2.5. Категории обслуживаемых инвалидов: инвалиды, передвигающиеся на коляске, инвалиды с нарушениями опорно-двигательного аппарата; нарушениями умственного развития
- 2.6. Плановая мощность: посещаемость (количество обслуживаемых в день), вместимость, пропускная способность 115 чел.
- 2.7. Участие в исполнении ИПР инвалида, ребенка-инвалида (да, нет)

3. Состояние доступности объекта для инвалидов и других маломобильных групп населения (МГН)

3.1. Путь следования к объекту пассажирским транспортом (описать маршрут движения с использованием пассажирского транспорта): адаптированного пассажирского транспорта к объекту отсутствует.

3.2. Путь к объекту от ближайшей остановки пассажирского транспорта:

3.2.1. расстояние до объекта от остановки транспорта 20 м

3.2.2. время движения (пешком) 2 мин.

3.2.3. наличие выделенного от проезжей части пешеходного пути (да, нет)

3.2.4. Перекрестки: нерегулируемые; регулируемые, со звуковой сигнализацией, таймером; нет

3.2.5. Информация на пути следования к объекту: акустическая, тактильная, визуальная; визуальная

3.2.6. Перепады высоты на пути: нет.

Их обустройство для инвалидов на коляске: нет.

3.3. Вариант организации доступности ОСИ (формы обслуживания) <*> с учетом СП 35-101-2001

| N п/п | Категория инвалидов (вид нарушения) | Вариант организации доступности объекта |
|-------|--|---|
| 1 | Все категории инвалидов и МГН в том числе инвалиды: | |
| 2 | передвигающиеся на креслах-колясках | Б |
| 3 | с нарушениями опорно-двигательного аппарата | Б |
| 4 | с нарушениями зрения | ВНД |
| 5 | с нарушениями слуха | ДУ |
| 6 | с нарушениями умственного развития | ДУ |

<*> Указывается один из вариантов: "А", "Б", "ДУ", "ВНД".

3.4. Состояние доступности основных структурно-функциональных зон

| N п/п | Основные структурно-функциональные зоны | Состояние доступности, в том числе для основных категорий инвалидов <***> |
|-------|--|---|
| 1 | Территория, прилегающая к зданию (участок) | ДУ (Г,К,О,С,У) |
| 2 | Вход (входы) в здание | ДЧ-И (Г,У, К,О) ВНД (С) |
| 3 | Путь (пути) движения внутри здания (в т.ч. пути эвакуации) | ДЧ-И (У,О), ДУ (Г,К,С) |
| 4 | Зона целевого назначения здания (целевого посещения объекта) | ДУ (У, О) ВНД (Г,С,К) |
| 5 | Санитарно-гигиенические помещения | ДЧ-И (Г,У) ВНД (К,О,С) |
| 6 | Система информации и связи (на всех зонах) | ДУ (Г, С, У,О,К) |
| 7 | Пути движения к объекту (от остановки транспорта) | ВНД |

<***> Указывается: ДП-В - доступно полностью всем; ДП-И (К, О, С, Г, У) - доступно полностью избирательно (указать категории инвалидов); ДЧ-В - доступно частично всем; ДЧ-И (К, О, С, Г, У) - доступно частично избирательно (указать категории инвалидов); ДУ - доступно условно, ВНД - временно недоступно.

3.5. Итоговое заключение о состоянии доступности ОСИ: ДУ – Г,У,О ВНД – С, К.

Размещение информации на Карте доступности субъекта Российской Федерации согласовано

(подпись, Ф.И.О., должность; координаты для связи
уполномоченного представителя объекта)

УТВЕРЖДАЮ

Руководитель БОУ «Чебоксарская начальная общеобразовательная школа для обучающихся с ОВЗ №3» Минобразования Чувашии

Осипова Е.Ю.

«29» декабря 2017 г.



АКТ ОБСЛЕДОВАНИЯ
объекта социальной инфраструктуры
К ПАСПОРТУ ДОСТУПНОСТИ ОСИ
№ 002-2016

" " _____ 20__ г.

Наименование территориального образования субъекта Российской Федерации

1. Общие сведения об объекте

1.1. Наименование (вид) объекта: Бюджетное общеобразовательное учреждение «Чебоксарская начальная общеобразовательная школа для обучающихся с ограниченными возможностями здоровья № 3» Министерства образования и молодежной политики Чувашской Республики

1.2. Адрес объекта: 428009, Чувашская Республики, г. Чебоксары, ул. Лебедева, д. 22-а

1.3. Сведения о размещении объекта:

- отдельно стоящее здание 3 этажа, 2841 кв. м

- наличие прилегающего земельного участка: да; 1,09 га.

1.4. Год постройки здания 1991, последнего капитального ремонта 2017 г.

1.5. Дата предстоящих плановых ремонтных работ: текущего 2018 г., капитального 2018 г., сведения об организации, расположенной на объекте

1.6. Название организации (учреждения) (полное юридическое наименование - согласно Уставу, краткое наименование): Бюджетное общеобразовательное учреждение «Чебоксарская начальная общеобразовательная школа для обучающихся с ограниченными возможностями здоровья № 3» Министерства образования и молодежной политики Чувашской Республики, БОУ «Чебоксарская начальная общеобразовательная школа для обучающихся с ОВЗ № 3» Минобразования Чувашии

1.7. Юридический адрес организации (учреждения): 428009, Чувашская Республики, г. Чебоксары, ул. Лебедева, д. 22-а

1.8. Основание для пользования объектом (оперативное управление, аренда, собственность): оперативное управление

1.9. Форма собственности (государственная, негосударственная): государственная

1.10. Территориальная принадлежность (федеральная, региональная, муниципальная): региональная.

1.11. Вышестоящая организация (наименование): Министерство образования и молодежной политики Чувашской Республики

1.12. Адрес вышестоящей организации, другие координаты: Чувашская Республика, г. Чебоксары, Президентский бульвар, д. 17

2. Характеристика деятельности организации на объекте
(по обслуживанию населения)

2.1. Сфера деятельности (здравоохранение, образование, социальная защита, физическая культура и спорт, культура, связь и информация, транспорт, жилой фонд, потребительский рынок и сфера услуг, другое): образование

2.2. Виды оказываемых услуг: услуги в области образования, а именно: реализация основных общеобразовательных программ начального общего образования (обучающиеся с ОВЗ);

реализация основных общеобразовательных программ дошкольного образования
 присмотр и уход (дети раннего и дошкольного возраста);
 предоставление питания (школьники, обучающиеся по очной форме).

2.3. Форма оказания услуг: (на объекте, с длительным пребыванием, в т.ч. проживанием, на дому, дистанционно): на объекте.

2.4. Категории обслуживаемого населения по возрасту: (дети, взрослые трудоспособного возраста, пожилые; все возрастные категории): дети.

2.5. Категории обслуживаемых инвалидов: инвалиды, передвигающиеся на коляске, инвалиды с нарушениями опорно-двигательного аппарата; нарушениями умственного развития.

2.6. Плановая мощность: посещаемость (количество обслуживаемых в день), вместимость, пропускная способность: 115 человек

2.7. Участие в исполнении ИПР инвалида, ребенка-инвалида (да, нет): да

3. Состояние доступности объекта

3.1. Путь следования к объекту пассажирским транспортом

(описать маршрут движения с использованием пассажирского транспорта): отсутствует.

3.2. Путь к объекту от ближайшей остановки пассажирского транспорта:

3.2.1. расстояние до объекта от остановки транспорта: 20 м.

3.2.2. время движения (пешком) ____ 2 ____ мин.

3.2.3. наличие выделенного от проезжей части пешеходного пути (да, нет): да.

3.2.4. Перекрестки: нерегулируемые; регулируемые, со звуковой сигнализацией, таймером; нет

3.2.5. Информация на пути следования к объекту: визуально.

3.2.6. Перепады высоты на пути: нет.

Их обустройство для инвалидов на коляске: нет.

3.3. Организация доступности объекта для инвалидов - форма обслуживания <*>

| № п/п | Категория инвалидов (вид нарушения) | Вариант организации доступности (формы обслуживания) <*> |
|-------|---|--|
| 1 | Все категории инвалидов и МГН | |
| | в том числе инвалиды: | |
| 2 | передвигающиеся на креслах-колясках | Б |
| 3 | с нарушениями опорно-двигательного аппарата | Б |
| 4 | с нарушениями зрения | ВНД |
| 5 | с нарушениями слуха | ДУ |
| 6 | с нарушениями умственного развития | ДУ |

<*> Указывается один из вариантов: "А", "Б", "ДУ", "ВНД".

3.4. Состояние доступности основных структурно-функциональных зон

| № п/п | Основные структурно-функциональные зоны | Состояние доступности, в том числе для основных категорий инвалидов <*> | Приложение | |
|-------|--|---|------------|--------|
| | | | № на плане | № фото |
| 1 | Территория, прилегающая к зданию (участок) | ДУ (Г,К,О,С,У) | | 1-6 |
| 2 | Вход (входы) в здание | ДЧ-И (Г,У, К,О) ВНД (С) | | 7-15 |
| 3 | Путь (пути) движения внутри здания (в т.ч. пути эвакуации) | ДЧ-И (У,О), ДУ (Г,К,С) | | 16-24 |

| | | | |
|---|--|---------------------------|--------|
| 4 | Зона целевого назначения здания (целевого посещения объекта) | ДУ (У, О) ВНД (Г,С,К) | 25, 26 |
| 5 | Санитарно-гигиенические помещения | ДЧ-И (Г,У) ВНД (К,О,С) | 27-38 |
| 6 | Система информации и связи (на всех зонах) | ДУ (Г, С, У,О,К) | 39-41 |
| 7 | Пути движения к объекту (от остановки транспорта) | ВНД | - |

<*> Указывается: ДП-В - доступно полностью всем; ДП-И (К, О, С, Г, У) - доступно полностью избирательно (указать категории инвалидов); ДЧ-В - доступно частично всем; ДЧ-И (К, О, С, Г, У) - доступно частично избирательно (указать категории инвалидов); ДУ - доступно условно, ВНД - недоступно.

3.5. Итоговое заключение о состоянии доступности ОСИ: ДУ – Г,У,О ВНД – С, К.

4. Управленческое решение (проект)

4.1. Рекомендации по адаптации основных структурных элементов объекта:

| № п/п | Основные структурно-функциональные зоны объекта | Рекомендации по адаптации объекта (вид работы) <*> |
|-------|--|--|
| 1 | Территория, прилегающая к зданию (участок) | Капитальный ремонт |
| 2 | Вход (входы) в здание | Текущий ремонт |
| 3 | Путь (пути) движения внутри здания (в т.ч. пути эвакуации) | Текущий ремонт |
| 4 | Зона целевого назначения здания (целевого посещения объекта) | Текущий ремонт |
| 5 | Санитарно-гигиенические помещения | Текущий ремонт |
| 6 | Система информации на объекте (на всех зонах) | Текущий ремонт |
| 7 | Пути движения к объекту (от остановки транспорта) | Текущий ремонт |
| 8 | Все зоны и участки | Текущий ремонт |

<*> Указывается один из вариантов (видов работ): не нуждается; ремонт (текущий капитальный); индивидуальное решение с ТСР; технические решения невозможны - организация альтернативной формы обслуживания.

4.2. Период проведения работ _____
в рамках исполнения _____

(указывается наименование документа: программы, плана)

4.3. Ожидаемый результат (по состоянию доступности) после выполнения работ по адаптации ДП/ДЧ-В

Оценка результата исполнения программы, плана (по состоянию доступности)

4.4. Для принятия решения требуется, не требуется (нужное подчеркнуть):

4.4.1. согласование на Комиссии _____

(наименование Комиссии по координации деятельности в сфере обеспечения доступной среды жизнедеятельности для инвалидов и других МГН)

4.4.2. согласование работ с надзорными органами (в сфере проектирования и строительства архитектуры, охраны памятников, другое - указать)

4.4.3. техническая экспертиза; разработка проектно-сметной документации;

4.4.4. согласование с вышестоящей организацией (собственником объекта);

4.4.5. согласование с общественными организациями инвалидов _____;

4.4.6. другое _____.

Имеется заключение уполномоченной организации о состоянии доступности объекта (наименование документа и выдавшей его организации, дата), прилагается _____

4.7. Информация может быть размещена (обновлена) на Карте доступности субъекта Российской Федерации _____

(наименование сайта, портала)

5. Особые отметки


ПРИЛОЖЕНИЯ:

Результаты обследования:

1. Территории, прилегающей к объекту на 8 л.
2. Входа (входов) в здание на 11 л.
3. Путей движения в здании на 10 л.
4. Зоны целевого назначения объекта на 4 л.
5. Санитарно-гигиенических помещений на 13 л.
6. Системы информации (и связи) на объекте на 7 л.

Руководитель
рабочей группы

Заместитель директора
Иванова Е.П.
(Должность, Ф.И.О.)


(Подпись)

Члены группы

Эксперт по оценке качества
доступности учреждений
общественной инфраструктуры для
людей с инвалидностью и МГН
Соловьев Д.Г.
(Должность, Ф.И.О.)


(Подпись)

Заведующий хозяйством
Кириллова В.В.
(Должность, Ф.И.О.)


(Подпись)

Учитель –логопед
Карягина Е.В.
(Должность, Ф.И.О.)


(Подпись)

В том числе:

представители общественных
организаций инвалидов



представители организации,
расположенной на объекте

Председатель СНП
(Должность, Ф.И.О.) (Подпись)

Зампредседателя СНП
(Должность, Ф.И.О.) (Подпись)

(Должность, Ф.И.О.) (Подпись)

(Должность, Ф.И.О.) (Подпись)

(Должность, Ф.И.О.) (Подпись)

Приложение №1
к Акту обследования ОСИ
к паспорту доступности ОСИ
от "29" Декабрь 2017 г. № 002-2016

1. Территории, прилегающей к зданию (участка)

I Результаты обследования:

| № п/п | Наименование функционально-планировочного элемента | Наличие элемента | | | Выявленные нарушения и замечания | | Работы по адаптации объектов | |
|-------|--|------------------|------------|--------|----------------------------------|------------------------------------|---|-------------|
| | | есть/нет | № на плане | № фото | Содержание | Значим о для инвали да (категория) | Содержание | Виды работ |
| 1.1 | Вход (входы) на территорию | Да | | 1 | СП 59.1333 0.2016 п. 5.1.1 | С,К,Г | Необходимо оборудовать вход на территорию информацией об объекте | Текущий |
| | | | | 2 | СП 59.1333 0.2016 п. 5.1.10 | С | Необходимо разместить тактильно-контрастные указатели на расстоянии 0.8-0.9 метра до препятствия. | Капитальный |
| | | | | | СП 59.1333 0.2016 п. 5.1.10 | С | Необходимо разместить тактильно-контрастные указатели длиной 0.5-0.6 м до препятствия | Капитальный |
| | | | | | СП 59.1333 0.2016 п. | С | Необходимо разместить тактильные указатели за 0.3 метра до препятствия | Капитальный |

| | | | | | | | | |
|-----|------------------------------------|----|--|---|---|-----|--|-------------|
| | | | | | 5.1.10 | | | |
| | | | | | СП 59.1333 0.2016 п. 5.1.10 | С | Установить тактильно-предупреждающие указатели с высотой рифа 5 мм | Капитальный |
| 1.2 | Путь (пути) движения на территории | Да | | 3 | СП 59.1333 0.2016 п. 5.1.5 | С,К | На переходе через проезжую часть необходимо установить бордюрные съезды шириной не менее 1.5 метра | Капитальный |
| | | | | | СП 59.1333 0.2016 п. 5.1.7 | К | Необходимо выровнять продольный путь движения до 5% | Капитальный |
| | | | | 4 | СП 59.1333 0.2016 п. 5.1.10 | С | Необходимо разместить тактильно-контрастные указатели на расстоянии 0.8-0.9 метра до препятствия. | Капитальный |
| | | | | | СП 59.1333 0.2016 п. 5.1.10 | С | Необходимо разместить тактильно-контрастные указатели длиной 0.5-0.6 м | Капитальный |
| | | | | | СП 59.1333 0.2016 п. 5.1.10 | С | Необходимо перенести тактильные указатели за 0.3 метра до препятствия | Капитальный |
| | | | | | СП 59.1333 0.2016 п. 5.1.10 | С | Установить тактильно-предупреждающие указатели с высотой рифа 5 мм | Капитальный |
| | | | | | СП 59.1333 0.2016 п. 5.1.8 | К | Необходимо заменить пандус с тротуара на транспортный проезд | Капитальный |

| | | | | | | | | |
|-----|-------------------------|--|--|---|-------------------------------------|-------|---|-------------|
| | | | | 5 | СП 59.1333 0.2016 п. 6.5.1 | С,К,Г | Требуется установить указатели направления пути к доступному входу в здание | Капитальный |
| 1.3 | Лестница (наружная) | Нет | | | | | | |
| 1.4 | Пандус (наружный) | Нет | | | | | | |
| 1.5 | Автостоянка и парковка | Да | | 6 | СП 59.1333 0.2016 п. 5.2.1 | С,К,Г | Необходимо оборудовать парковочное место для инвалида (не менее 10% мест) | Текущий |
| | | | | | СП 59.1333 0.2016 п. 5.2.1 | С,К,Г | Необходимо обозначить парковочное место разметкой | Текущий |
| | | | | | СП 59.1333 0.2016 п. 5.2.4 | К | Необходимо разметить парковочное место 6.0 на 3.6 метра | Текущий |
| | | | | | СП 59.1333 0.2016 п. 5.2.1 | С,К,Г | Необходимо обозначить парковку знаком доступности | Текущий |
| | Общие требования к зоне | <p>5.1.1 Вход на земельный участок проектируемого или приспособляемого объекта следует оборудовать доступными для МГН элементами информации об объекте.</p> <p>5.1.10 Тактильно-контрастные указатели, выполняющие функцию предупреждения на покрытии пешеходных путей, следует размещать на расстоянии 0,8 - 0,9 м до препятствия, доступного входа, начала опасного участка, перед внешней лестницей и т.п.</p> <p>5.1.10 Глубина предупреждающего указателя должна быть в пределах 0,5 - 0,6 м и входить в общее нормируемое расстояние до препятствия.</p> <p>5.1.10 Указатель должен заканчиваться до препятствия на расстоянии 0,3 м.</p> <p>5.1.10 Указатели должны иметь высоту рифов 5 мм.</p> <p>5.1.5 . На переходе через проезжую часть должны быть установлены бордюрные съезды шириной не менее 1,5 м.</p> <p>5.1.7 Продольный уклон путей движения, по которому возможен проезд</p> | | | | | | |

инвалидов на креслах-колясках, не должен превышать 5%

5.1.10 Тактильно-контрастные указатели, выполняющие функцию предупреждения на покрытии пешеходных путей, следует размещать на расстоянии 0,8 - 0,9 м до препятствия, доступного входа, начала опасного участка, перед внешней лестницей и т.п.

5.1.10 Глубина предупреждающего указателя должна быть в пределах 0,5 - 0,6 м и входить в общее нормируемое расстояние до препятствия.

5.1.10 Указатель должен заканчиваться до препятствия на расстоянии 0,3 м.

5.1.10 Указатели должны иметь высоту рифов 5 мм.

5.1.8 При устройстве съездов их продольный уклон должен быть не более 1:20 (5%), около здания - не более 1:12 (8%)

6.5.1 В местах, в которых находятся недоступные для инвалидов элементы здания (входы/выходы, лестницы, лифты и т.п.), устанавливаются указатели направления, указывающие путь к ближайшему доступному элементу.

5.2.1 На стоянке (парковке) транспортных средств личного пользования, расположенной на участке около здания организации сферы услуг или внутри этого здания, следует выделять 10% машино-мест (но не менее одного места) для людей с инвалидностью

5.2.1 Каждое выделяемое машино-место должно обозначаться дорожной разметкой.

5.2.4 Разметку места для стоянки (парковки) транспортных средств инвалида на кресле-коляске следует предусматривать размерами 6,0 x 3,6 м, что дает возможность создать безопасную зону сбоку и сзади машины.

Если на стоянке предусматривается место для регулярной парковки автомобилей инвалидов на креслах-колясках, ширина боковых подходов к этим автомобилям должна быть не менее 2,5 м.

5.2.1 Каждое выделяемое машино-место должно обозначаться дорожной разметкой и, кроме того, на участке около здания - дорожными знаками, внутри зданий - знаком доступности, выполняемым на вертикальной поверхности (стене, стойке и т.п.) на высоте от 1,5 до 2,0 м.



Рис. 1



Рис. 2



Рис. 3



Рис. 4



Рис. 5



Рис. 6

II Заключение по зоне:

| Наименование структурно-функциональной зоны | Состояние доступности* (к пункту 3.4 Акта обследования ОСИ) | Приложение | | Рекомендации по адаптации (вид работы)** к пункту 4.1 Акта обследования ОСИ |
|---|---|------------|-------------|---|
| | | № на плане | № фото | |
| Территории, прилегающей к зданию (участка) | ДУ (Г,К,О,С,У) | | 1,2,3,4,5,6 | Капитальный ремонт |

* указывается: ДП-В - доступно полностью всем; ДП-И (К, О, С, Г, У) - доступно полностью избирательно (указать категории инвалидов); ДЧ-В - доступно частично всем;

ДЧ-И (К, О, С, Г, У) - доступно частично избирательно (указать категории инвалидов); ДУ - доступно условно, ВНД - недоступно

**указывается один из вариантов: не нуждается; ремонт (текущий, капитальный); индивидуальное решение с ТСР; технические решения невозможны - организация альтернативной формы обслуживания

к Акту обследования ОСИ
к паспорту доступности ОСИ
от "29" Декабрь 2017 г. № 002-2016

2. Входа (входов) в здание

I Результаты обследования:

| № п/п | Наименование функционально-планировочного элемента | Наличие элемента | | | Выявленные нарушения и замечания | | Работы по адаптации объектов | |
|-------|--|------------------|------------|--------|---|------------------------------------|--|-------------|
| | | есть/нет | № на плане | № фото | Содержание | Значим о для инвали да (категория) | Содержание | Виды работ |
| 2.1 | Лестница (наружная) | Да | | | | | | |
| | | | | 7 | СП 59.1333 0.2016 п. 5.1.12 | С | Необходимо нанести одну или несколько полос на краевые ступени лестничных маршей с шириной 8-10 см | Текущий |
| | | | | | СП 59.1333 0.2016 п. 5.1.12 | С | Необходимо выдержать расстояние между контрастной полосой и краем проступи от 0.03 до 0.04 м | Текущий |
| | | | | 8 | СП 59.1333 0.2016 п. 5.1.12 | С | Необходимо перед лестницей обустроить предупреждающие тактильно-контрастные указатели глубиной 0.5-0.6 метра на расстоянии 0.3 метра от внешнего | Капитальный |

| | | | | | | | | |
|-----|---------------------------------|----|--|----|---|---------------|--|-------------|
| | | | | | | края проступи | | |
| | | | | | СП 59.1333 0.2016 п. 5.1.12 | С | Требуется уложить тактильную плитку в начале и конце лестницы | Капитальный |
| 2.2 | Пандус (наружный) | Да | | | | | | |
| | | | | | СП 59.1333 0.2016 п. 5.1.14 | К | Необходимо заменить пандус. | Капитальный |
| | | | | 9 | СП 59.1333 0.2016 п. 5.1.15 | К | Необходимо установить двухстороннее ограждение пандуса с поручнями на высоте 0.9 и 0.7 метра | Капитальный |
| | | | | 10 | СП 59.1333 0.2016 п. 5.1.15 | К | Необходимо изменить расстояние между поручнями на 0.9-1.0 метра | Капитальный |
| | | | | 11 | СП 59.1333 0.2016 п. 5.1.16 | К | Необходимо использовать искусственное освещение не менее 100 лк на уровне пешеходного пути | Текущий |
| 2.3 | Входная площадка (перед дверью) | Да | | | | | | |
| 2.4 | Дверь (входная) | Да | | 12 | СП 59.1333 0.2016 п. 6.1.5 | К | Необходимо заменить двери с учетом ширины одной дверной створки не менее 0.9 метров | Капитальный |
| | | | | 13 | СП 59.1333 0.2016 п. 6.1.5 | С,К,Г | Необходимо использовать наружные двери с смотровыми панелями из прочного ударостойкого материала | Текущий |
| | | | | | СП | | Необходимо использовать | Текущий |

| | | | | | | | | |
|-----|-------------------------|---|----|--|-------------------------------------|-------|--|-------------|
| | | | | | 59.1333 0.2016 п. 6.1.5 | | двери с смотровыми панелями на высоте 1.0-1.6 метра от пола | |
| | | | | | СП 59.1333 0.2016 п. 6.1.5 | С,К,Г | Необходимо использовать двери с шириной смотровой панели не менее 0.15м | Текущий |
| | | | 14 | | СП 59.1333 0.2016 п. 6.1.5 | К | Необходимо устранить порог | Текущий |
| | | | | | СП 59.1333 0.2016 п. 6.1.6 | С | Необходимо на прозрачных дверях установить контрастную маркировку в форме прямоугольника или в форме круга | Текущий |
| | | | | | СП 59.1333 0.2016 п. 6.1.7 | С,К,Г | Необходимо установить знак доступности на входную дверь | Текущий |
| | | | | | СП 59.1333 0.2016 п. 6.1.8 | С | Необходимо разместить тактильную плитку за 0.9 метра от навесной двери или 0.3 метра перед раздвижной | Текущий |
| 2.5 | Тамбур | Да | 15 | | СП 59.1333 0.2016 п. 6.1.8 | К | Необходимо расширить тамбур до 2.45 на 1.6 метра | Капитальный |
| | Общие требования к зоне | <p>5.1.12 На проступях краевых ступеней лестничных маршей должны быть нанесены одна или несколько полос, контрастных с поверхностью ступени, (например, желтого цвета), имеющие общую ширину в пределах 0,08 - 0,1 м.</p> <p>5.1.12 Расстояние между контрастной полосой и краем проступи - от 0,03 до 0,04 м.</p> <p>5.1.12 Перед внешней лестницей следует обустраивать предупреждающие тактильно-контрастные указатели глубиной 0,5 - 0,6 м на расстоянии 0,3 м от внешнего края проступи верхней и нижней ступеней.</p> <p>В том случае, если проступь ступени на верхней площадке выделена конструктивно, предупреждающий указатель должен начинаться сразу от</p> | | | | | | |

проступи, независимо от ее ширины.

5.1.12 В том случае, если лестница включает в себя несколько маршей, предупреждающий указатель обустраивается только перед верхней ступенью верхнего марша и нижней ступенью нижнего марша.

5.1.14 Длина непрерывного марша пандуса не должна превышать 9,0 м, а уклон не круче 1:20 (5%).

5.1.15 Пандусы должны иметь двухстороннее ограждение с поручнями на высоте 0,9 и 0,7 м с учетом технических требований к опорным стационарным устройствам. Размеры длины и высоты поручней всех лестниц и пандусов допускается изменять по месту в пределах +/- 0,03 м.

5.1.15 Расстояние между поручнями пандуса одностороннего движения должно быть в пределах 0,9 - 1,0 м.

5.1.16 В местах изменения уклонов необходимо устанавливать искусственное освещение не менее 100 лк на уровне поверхности пешеходного пути.

6.1.5 Дверные проемы вновь проектируемых зданий и сооружений для входа МГН должны иметь ширину в свету не менее 1,2 м. При двухстворчатых входных дверях ширина одной створки (дверного полотна) должна быть 0,9 м. При проектировании реконструируемых, подлежащих капитальному ремонту и приспособляемых зданий и сооружений ширина входных дверных проемов принимается по месту от 0,9 до 1,2 м.

6.1.5 В полотнах наружных дверей, доступных для МГН, следует предусматривать смотровые панели, заполненные прозрачным и ударопрочным материалом.

6.1.5 Верхняя граница смотровой панели должна располагаться на высоте не ниже 1,6 м от уровня пола, нижняя граница - не выше 1,0 м.

6.1.5 Смотровая панель должна иметь ширину не менее 0,15 м и располагаться в зоне от середины полотна в сторону дверной ручки.

6.1.5 В проемах дверей, доступных для МГН, допускаются пороги высотой не более 0,014 м.

6.1.6 Прозрачные полотна дверей на входах и в здании, а также прозрачные ограждения и перегородки следует выполнять из ударостойкого безопасного стекла для строительства. На прозрачных полотнах дверей и ограждениях (перегородках) следует предусматривать яркую контрастную маркировку в форме прямоугольника высотой не менее 0,1 м и шириной не менее 0,2 м или

в форме круга диаметром от 0,1 до 0,2 м.

6.1.7 Входные двери, доступные для входа инвалидов и МГН, следует проектировать автоматическими, ручными или механическими. Они должны быть хорошо опознаваемыми и иметь знак, указывающий на доступность здания.

6.1.8 При установке таких решеток непосредственно перед входом в здание они должны заканчиваться перед предупреждающим тактильно-контрастным указателем, который обустраивается на расстоянии 0,9 м от навесной двери и 0,3 м перед раздвижной дверью.

В тамбурах при установке дренажных и водосборных решеток предупреждающие тактильно-контрастные указатели не обустраиваются. В этом случае дренажные и водосборные решетки должны отстоять от входной двери, открывающейся наружу, на расстоянии 0,3 м.

6.1.8 Глубина тамбуров и тамбур-шлюзов при прямом движении и одностороннем открывании дверей должна быть не менее 2,45 м при ширине не менее 1,6 м.



Рис. 7



Рис. 8



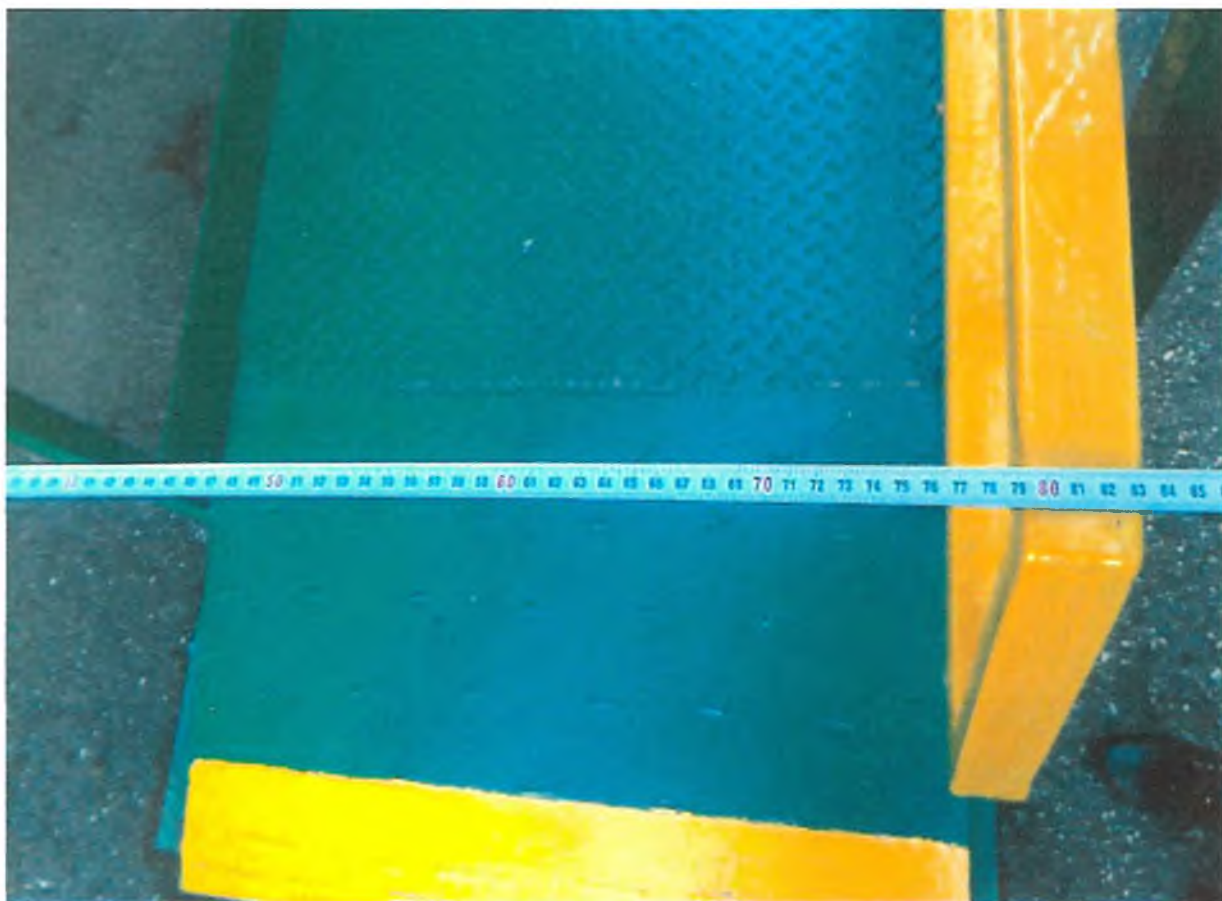


Рис. 10



Рис. 11

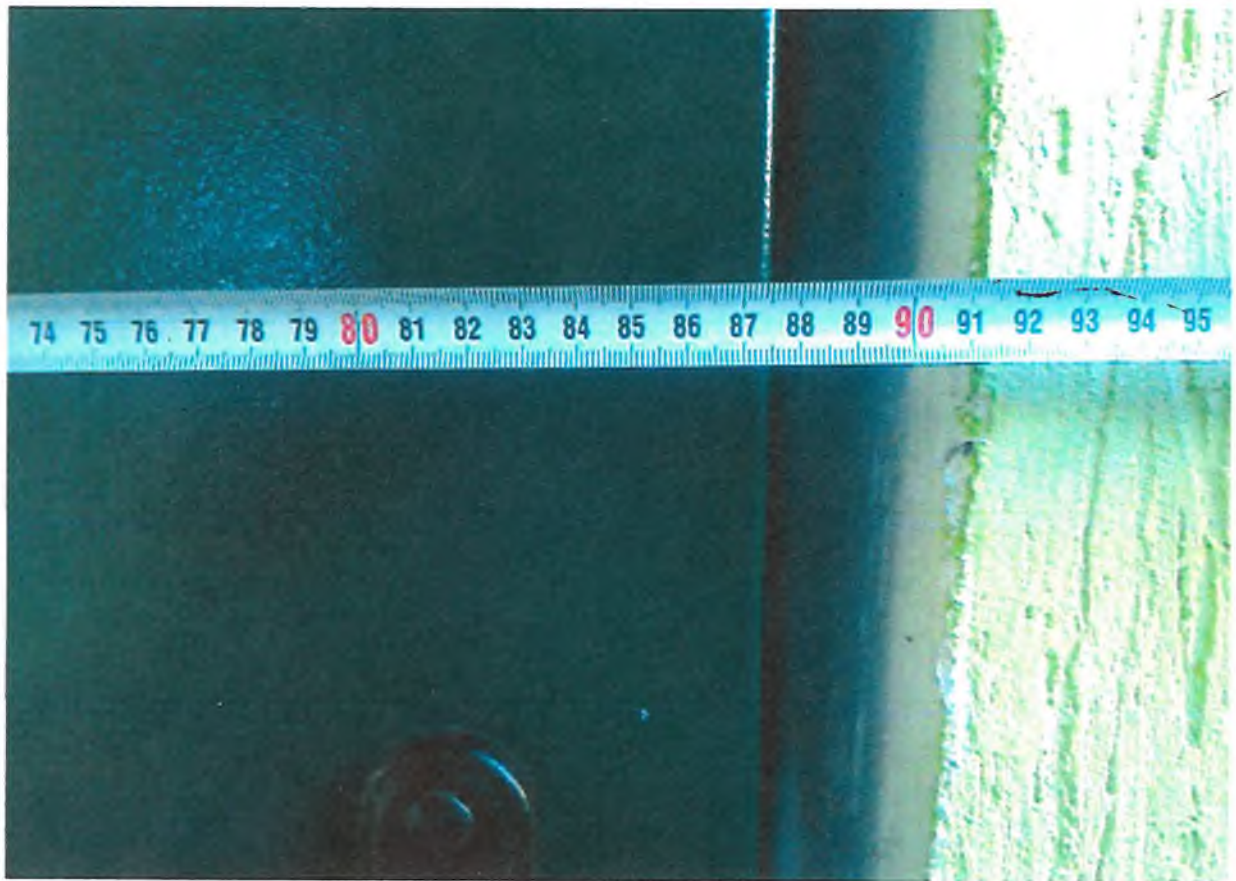


Рис. 12



Рис. 13

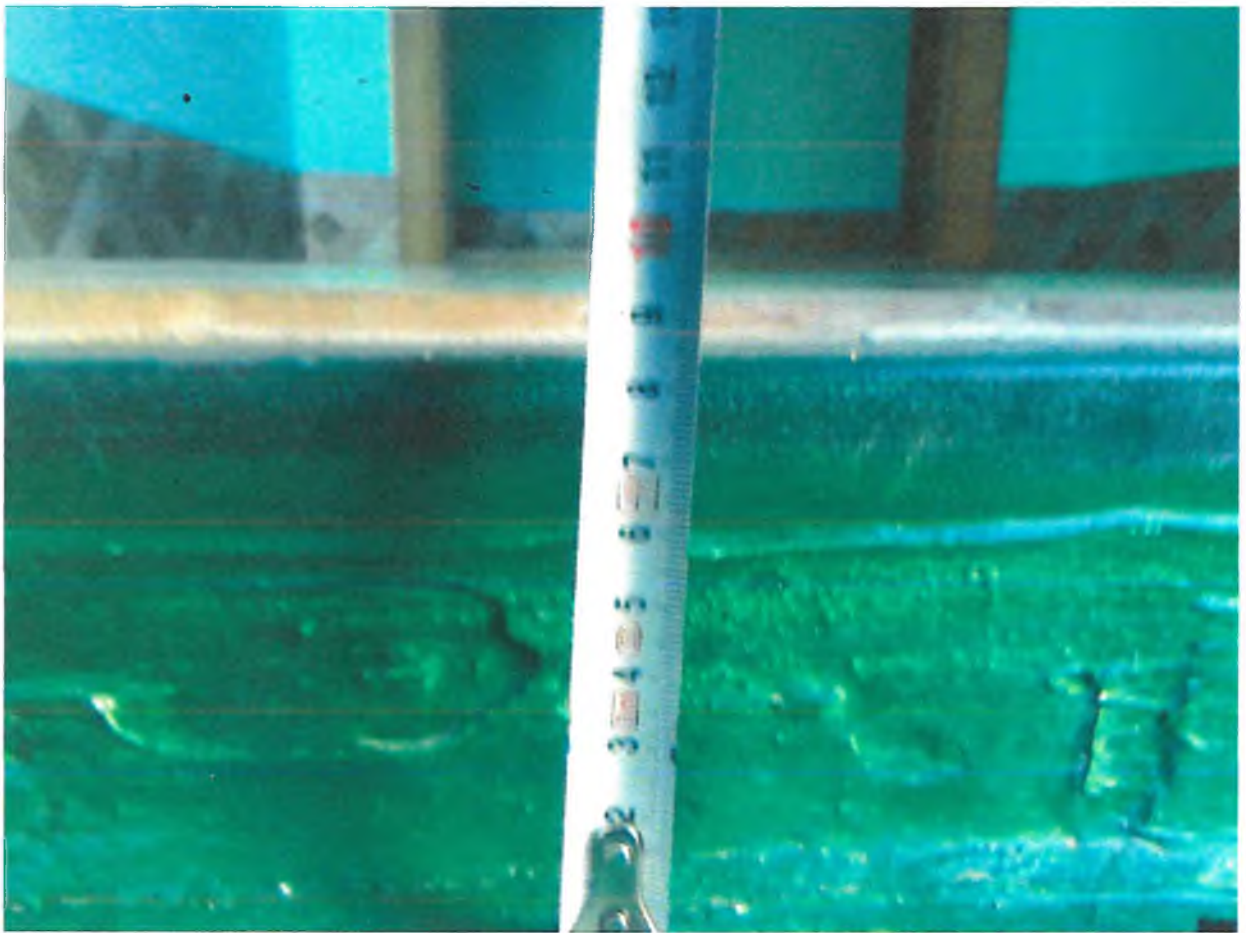
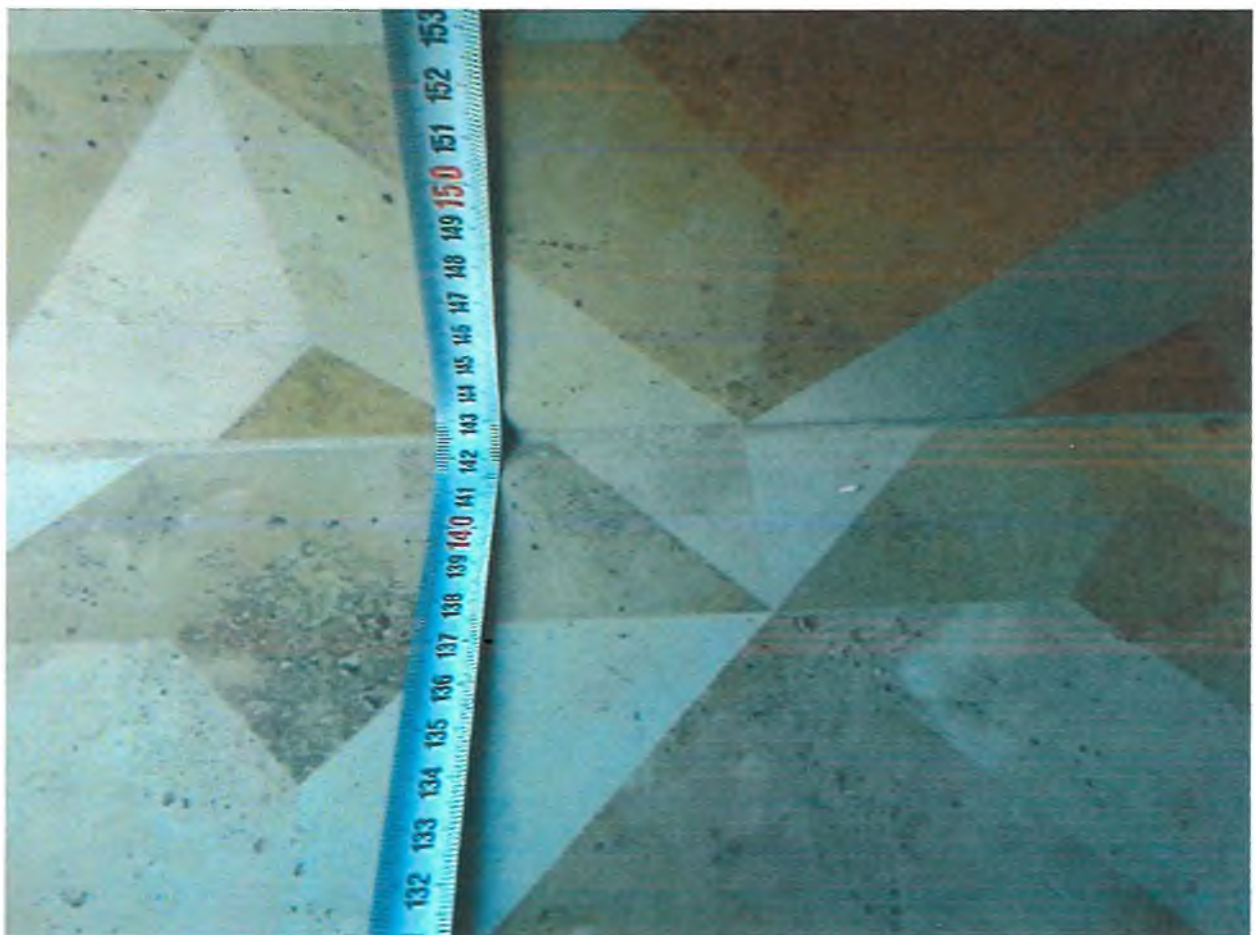


Рис. 14



II Заключение по зоне:

| Наименование структурно-функциональной зоны | Состояние доступности* (к пункту 3.4 Акта обследования ОСИ) | Приложение | | Рекомендации по адаптации (вид работы)** к пункту 4.1 Акта обследования ОСИ |
|---|---|------------|-----------------------------|---|
| | | № на плане | № фото | |
| Входа (входов) в здание | ДЧ-И (Г,У, К,О) ВНД (С) | | 7,8,9,10,11,12,13, 14,15 | Текущий ремонт |

* указывается: ДП-В - доступно полностью всем; ДП-И (К, О, С, Г, У) - доступно полностью избирательно (указать категории инвалидов); ДЧ-В - доступно частично всем;

ДЧ-И (К, О, С, Г, У) - доступно частично избирательно (указать категории инвалидов); ДУ - доступно условно, ВНД - недоступно

**указывается один из вариантов: не нуждается; ремонт (текущий, капитальный); индивидуальное решение с ТСП; технические решения невозможны - организация альтернативной формы обслуживания

3. Пути (путей) движения внутри здания (в т.ч. путей эвакуации)

I Результаты обследования:

| № п/п | Наименование функционально-планировочного элемента | Наличие элемента | | | Выявленные нарушения и замечания | | Работы по адаптации объектов | |
|-------|---|------------------|------------|--------|----------------------------------|------------------------------------|--|------------|
| | | есть/нет | № на плане | № фото | Содержание | Значим о для инвали да (категория) | Содержание | Виды работ |
| 3.1 | Коридор (вестибюль, зона ожидания, галерея, балкон) | Да | | | | | | |
| | | | | | СП 59.1333 0.2016 п. 6.2.3 | С | Необходимо расположить тактильно контрастные указатели на расстоянии 0,3 м от препятствия или дверного проема, если дверь открывается по ходу движения | Текущий |
| | | | | 16 | СП 59.1333 0.2016 п. 6.2.3 | С | Необходимо расположить тактильно контрастные указатели на расстоянии ширины полотна от плоскости дверного полотна, если дверь открывается наружу | Текущий |
| | | | | 17 | СП 59.1333 | С | Необходимо расположить тактильно контрастные | Текущий |

| | | | | | | | | |
|-----|-----------------------------------|-----|--|----|---|-------|--|---------|
| | | | | | 0.2016 п. 6.2.3 | | указатели на расстоянии 0.3 метра от внешнего края проступи верхней и нижней ступени непосредственно перед выходом на лестничную площадку через открытый проем без двери | |
| | | | | 18 | СП 59.1333 0.2016 п. 6.5.1 | С,К,Г | Необходимо обозначить знаками доступности специальные зоны отдыха и ожидания для МГН | Текущий |
| 3.2 | Лестница (внутри здания) | Да | | 19 | СП 59.1333 0.2016 п. 6.2.6 | С | Необходимо предусмотреть барьеры под маршем открытой лестницы | Текущий |
| | | | | 20 | СП 59.1333 0.2016 п. 6.2.8 | С | Необходимо установить контрастную полосу, расстояние между краем контрастной полосы и краем проступи ступени от 0.03 до 0.04м | Текущий |
| | | | | 21 | СП 59.1333 0.2016 п. 6.2.12 | С | Необходимо предусмотреть рельефные обозначения этажей, а также предупредительные полосы об окончании перил, на боковой, внешней по отношению к маршу, поверхности поручней | Текущий |
| 3.3 | Пандус (внутри здания) | Нет | | | | | | |
| 3.4 | Лифт пассажирский (или подъемник) | Да | | | СП 59.1333 0.2016 п. 6.2.13 | К | Объект не оснащен лифтом(подъемным устройством) | Текущий |
| 3.5 | Дверь | Да | | 22 | СП 59.1333 0.2016 п. 6.2.3 | С | Необходимо расположить тактильно контрастные указатели на расстоянии 0,3 м от препятствия или | Текущий |

| | | | | | | | | |
|-----|---|--|--|----|---|-------|--|-------------|
| | | | | | | | дверного проема, если дверь открывается по ходу движения | |
| | | | | 23 | СП 59.1333 0.2016 п. 6.5.9 | С | Необходимо установить информирующие тактильные таблички для людей с нарушением зрения рядом с дверью со стороны дверной ручки на высоте 1.2-1.6м | Текущий |
| 3.6 | Пути эвакуации (в т.ч. Зоны безопасности) | Да | | | | | | |
| | | | | | СП 59.1333 0.2016 п. 6.2.21 | К | Необходимо расширить двери на пути эвакуации до 1.2 метра | Капитальный |
| | | | | 24 | СП 59.1333 0.2016 п. 6.5.1 | С,К,Г | Необходимо обозначить знаками доступности пути эвакуации инвалидов | Капитальный |
| | | | | | СП 59.1333 0.2016 п. 6.5.1 | С,К,Г | Необходимо обозначить знаками доступности безопасные зоны | Капитальный |
| | Общие требования к зоне | <p>6.2.3 Предупреждающие тактильно-контрастные указатели должны быть:</p> <p>- на расстоянии 0,3 м от препятствия или плоскости дверного полотна, если дверь открывается по ходу движения;</p> <p>6.2.3 Предупреждающие тактильно-контрастные указатели должны быть:</p> <p>- на расстоянии ширины полотна двери от плоскости дверного полотна, если дверь открывается навстречу движению;</p> <p>6.2.3 Предупреждающие тактильно-контрастные указатели должны быть:</p> <p>- на расстоянии 0,3 от внешнего края проступи верхней и нижней ступеней открытых лестничных маршей (если проступь ступени на верхней площадке выделена конструктивно, предупреждающий указатель должен</p> | | | | | | |

непосредственно примыкать к проступи, независимо от ее ширины).

Применение контрастных цветов в тактильных указателях в помещениях памятников архитектурного, культурного и исторического наследия, в музеях, театрально-зрелищных и аналогичных зданиях устанавливается заданием на проектирование.

6.5.1 Следующие элементы здания, доступные для МГН, должны идентифицироваться с помощью технических средств информирования, ориентирования и сигнализации и, если это предусмотрено заданием на проектирование, обозначаться знаками доступности:

- специальные зоны отдыха и ожидания для МГН.

6.2.6 Под маршем открытой лестницы и другими нависающими элементами внутри здания, имеющими высоту в свету менее 2,1 м, следует устанавливать барьеры, ограждения или иные устройства, препятствующие доступу инвалидов в эту зону.

6.2.8 Расстояние между краем контрастной полосы и краем проступи ступени - от 0,03 до 0,04 м.

6.2.12 На боковой, внешней по отношению к маршу, поверхности поручней общественных зданий (за исключением стационаров) должны предусматриваться рельефные обозначения этажей, а также предупредительные полосы об окончании перил.

Лифты, подъемные платформы и эскалаторы

6.2.13 Здания следует оборудовать пассажирскими лифтами, доступными для инвалидов и МГН, и/или подъемными платформами в целях обеспечения их доступа на этажи выше или ниже этажа основного входа в здание (первого этажа).

6.2.3 Предупреждающие тактильно-контрастные указатели должны быть:

- на расстоянии 0,3 м от препятствия или плоскости дверного полотна, если дверь открывается по ходу движения;

6.5.9 Информирование тактильные таблички для людей с нарушением зрения с использованием рельефных знаков и символов, а также рельефно-точечного шрифта Брайля должны размещаться рядом с дверью со стороны дверной ручки на высоте от 1,2 до 1,6 м:

- перед входом в здание с указанием наименования учреждения, времени оказания услуг (приемных часов);

- перед входами во внутренние помещения, в которых оказываются услуги, с указанием номера и назначения помещения.

Нумерация шкафов раздевальных должна быть выполнена рельефным

шрифтом и на контрастном фоне.

6.2.21 Ширина (в свету) участков эвакуационных путей, используемых МГН, должна быть, м, не менее:

- проемов и дверей в остальных случаях; проходов внутри помещений. 1,2;

6.5.1 Следующие элементы здания, доступные для МГН, должны идентифицироваться с помощью технических средств информирования, ориентирования и сигнализации и, если это предусмотрено заданием на проектирование, обозначаться знаками доступности:

- пути эвакуации инвалидов

6.5.1 Следующие элементы здания, доступные для МГН, должны идентифицироваться с помощью технических средств информирования, ориентирования и сигнализации и, если это предусмотрено заданием на проектирование, обозначаться знаками доступности:

- безопасные зоны



Рис. 16

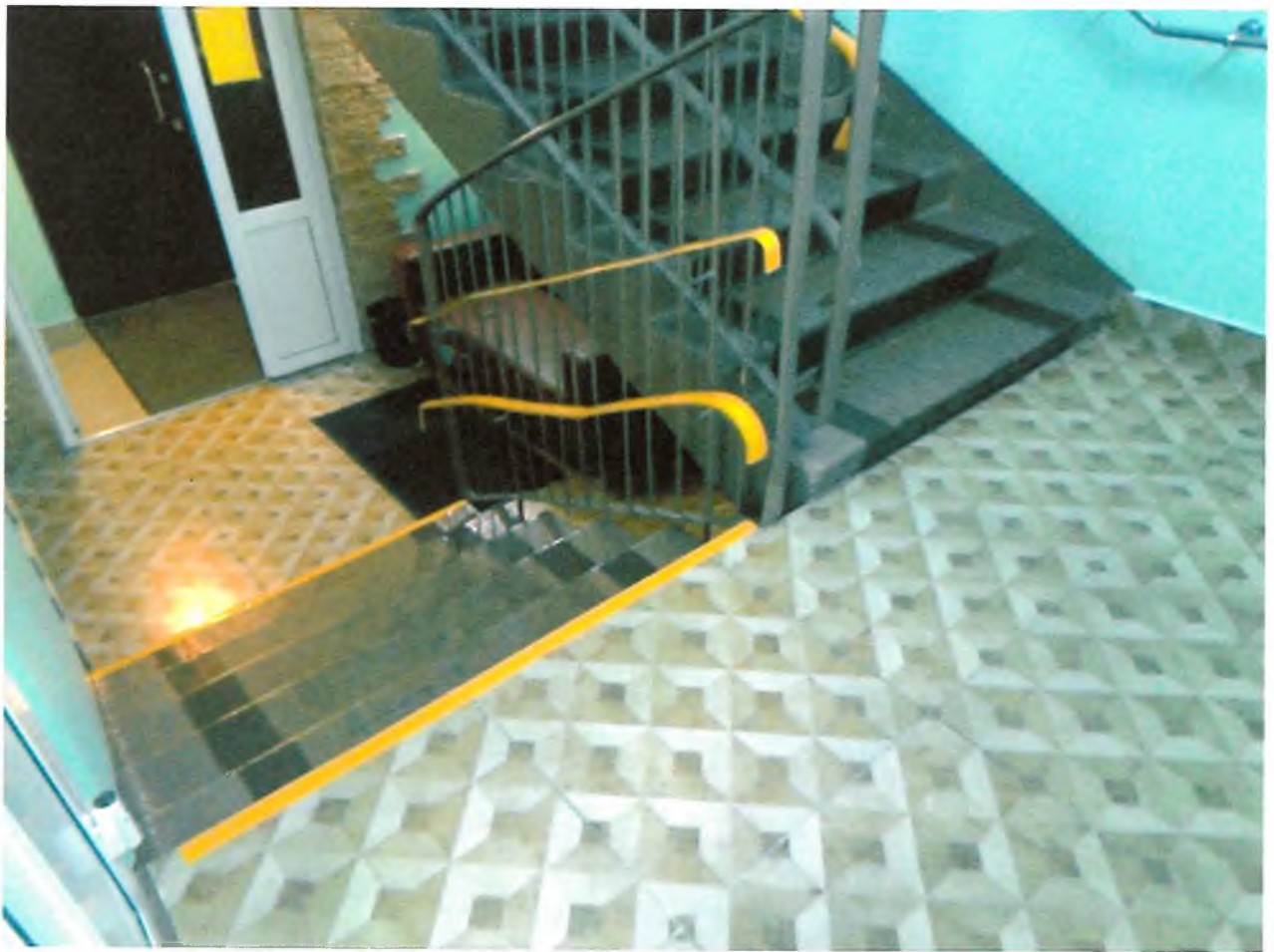


Рис. 17



Рис. 18



Рис. 19

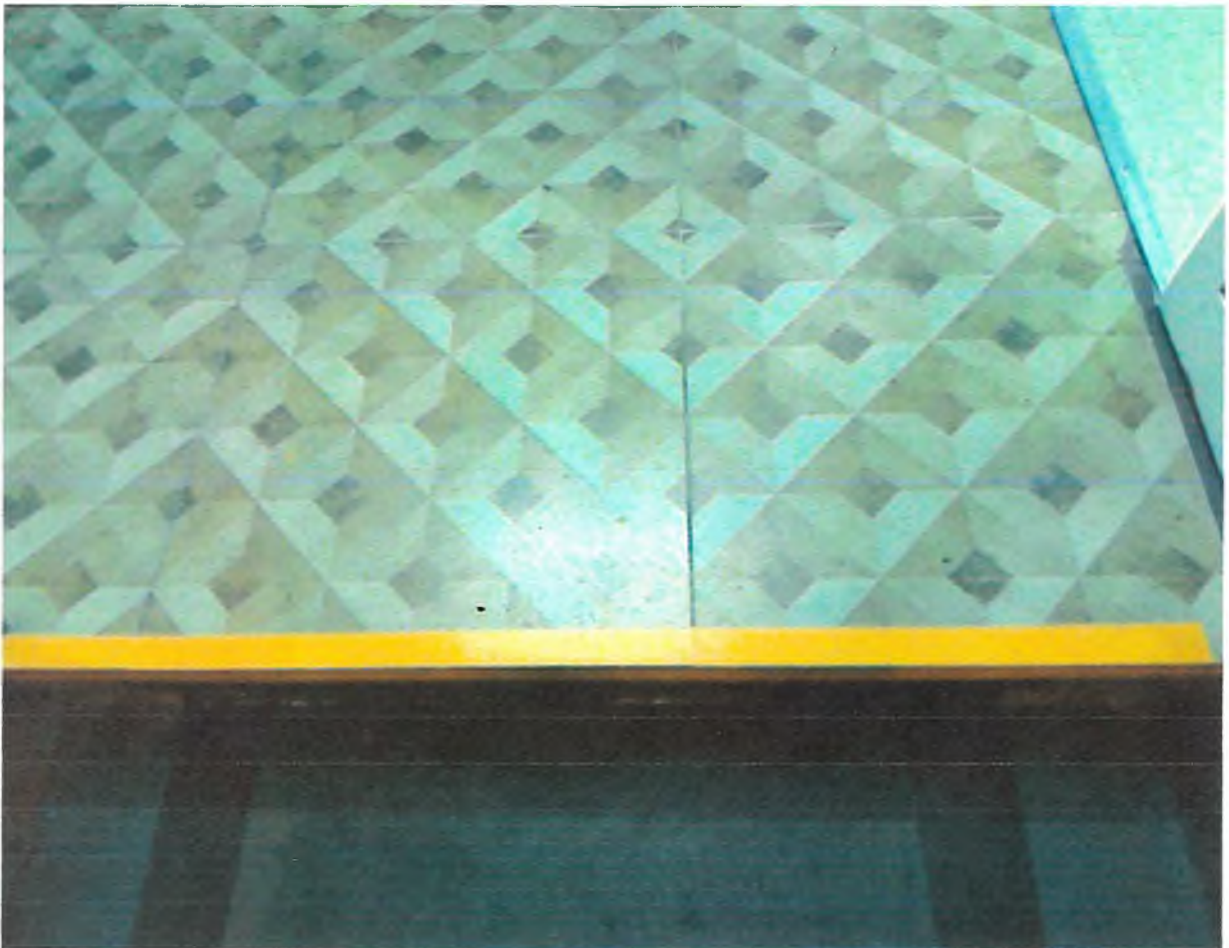


Рис. 20



Рис. 21



Рис. 22



Рис. 23



II Заключение по зоне:

| Наименование структурно-функциональной зоны | Состояние доступности* (к пункту 3.4 Акта обследования ОСИ) | Приложение | | Рекомендации по адаптации (вид работы)** к пункту 4.1 Акта обследования ОСИ |
|--|---|------------|--------------------------------|---|
| | | № на плане | № фото | |
| Пути (путей) движения внутри здания (в т.ч. путей эвакуации) | ДЧ-И (У,О), ДУ (Г,К,С) | | 16,17,18,19,20,21 ,22,23,24 | Текущий ремонт |

* указывается: ДП-В - доступно полностью всем; ДП-И (К, О, С, Г, У) - доступно полностью избирательно (указать категории инвалидов); ДЧ-В - доступно частично всем;

ДЧ-И (К, О, С, Г, У) - доступно частично избирательно (указать категории инвалидов); ДУ - доступно условно, ВНД - недоступно

**указывается один из вариантов: не нуждается; ремонт (текущий, капитальный); индивидуальное решение с ТСР; технические решения невозможны - организация альтернативной формы обслуживания

4. Зоны целевого назначения здания (целевого посещения объекта)

I Результаты обследования:

| № п/п | Наименование функционально-планировочного элемента | Наличие элемента | | | Выявленные нарушения и замечания | | Работы по адаптации объектов | |
|-------|--|------------------|------------|--------|-------------------------------------|------------------------------------|---|------------|
| | | есть/нет | № на плане | № фото | Содержание | Значим о для инвали да (категория) | Содержание | Виды работ |
| 4.1 | Кабинетная форма обслуживания | Да | | 25 | СП 59.1333 0.2016 п. 6.5.9 | С,К,Г | Необходимо обозначить знаками доступности зоны предоставления услуг для инвалидов | Текущий |
| | | | | 26 | СП 59.1333 0.2016 п. 9.7 | К | Необходимо использовать столы адаптированные для людей на кресла-колясках | Текущий |
| | | | | | | С,Г | Необходимо предусмотреть использование в кабинете индукционных контуров и электронных луп | Текущий |
| 4.2 | Зальная форма обслуживания | Нет | | | | | | |

| | | | | | | | | |
|-----|---|---|--|--|--|--|--|--|
| 4.3 | Прилавочная форма обслуживания | Нет | | | | | | |
| 4.4 | Форма обслуживания с перемещением по маршруту | Да | | | | | | |
| 4.5 | Кабина индивидуального обслуживания | Нет | | | | | | |
| | Общие требования к зоне | <p>6.5.9 Информационные тактильные таблички для людей с нарушением зрения с использованием рельефных знаков и символов, а также рельефно-точечного шрифта Брайля должны размещаться рядом с дверью со стороны дверной ручки на высоте от 1,2 до 1,6 м:</p> <ul style="list-style-type: none"> - перед входом в здание с указанием наименования учреждения, времени оказания услуг (приемных часов); - перед входами во внутренние помещения, в которых оказываются услуги, с указанием номера и назначения помещения. <p>Нумерация шкафов раздевальных должна быть выполнена рельефным шрифтом и на контрастном фоне.</p> <p>9.7 Рекомендуется предусматривать в местах обслуживания лиц на креслах-колясках использование приставных (откидных, выдвижных) рабочих поверхностей к столу персонала с высотой рабочей поверхности от пола не менее 0,6 м (без использования пространства под поверхностью) и не более 0,9 м, шириной не менее 0,8 м и глубиной не менее 0,5 м, с возможностью въехать под поверхность частью кресла-коляски.</p> | | | | | | |

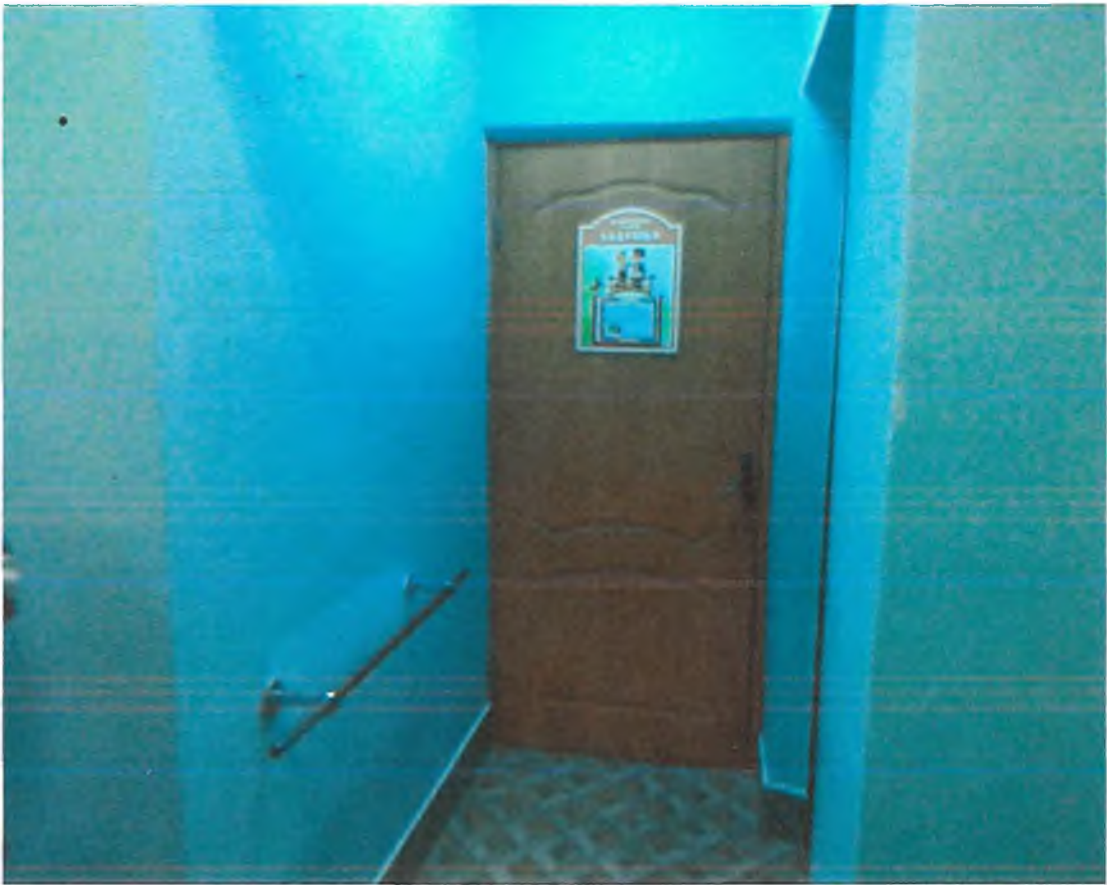


Рис. 25



Рис. 26

II Заключение по зоне:

| Наименование структурно-функциональной зоны | Состояние доступности* (к пункту 3.4 Акта обследования ОСИ) | Приложение | | Рекомендации по адаптации (вид работы)** к пункту 4.1 Акта обследования ОСИ |
|--|---|------------|--------|---|
| | | № на плане | № фото | |
| Зоны целевого назначения здания (целевого посещения объекта) | ДУ (У, О) ВНД (Г,С,К) | | 25,26 | Текущий ремонт |

* указывается: ДП-В - доступно полностью всем; ДП-И (К, О, С, Г, У) - доступно полностью избирательно (указать категории инвалидов); ДЧ-В - доступно частично всем;

ДЧ-И (К, О, С, Г, У) - доступно частично избирательно (указать категории инвалидов); ДУ - доступно условно, ВНД - недоступно

**указывается один из вариантов: не нуждается; ремонт (текущий, капитальный); индивидуальное решение с ТСП; технические решения невозможны - организация альтернативной формы обслуживания

5. Санитарно-гигиенических помещений

I Результаты обследования:

| № п/п | Наименование функционально-планировочного элемента | Наличие элемента | | | Выявленные нарушения и замечания | | Работы по адаптации объектов | |
|-------|--|------------------|------------|--------|----------------------------------|------------------------------------|---|-------------|
| | | есть/нет | № на плане | № фото | Содержание | Значим о для инвали да (категория) | Содержание | Виды работ |
| 5.1 | Туалетная комната | Да | | | | | | |
| | | | | 27 | СП 59.1333 0.2016 п. 6.3.3 | К | Необходимо сбоку от унитаза предусмотреть пространство не менее 0.8 м для размещения кресла-коляски | Капитальный |
| | | | | 28 | СП 59.1333 0.2016 п. 6.3.3 | С,К,Г | Необходимо сбоку от унитаза предусмотреть пространство для размещения крючка для одежды | Текущий |
| | | | | | СП 59.1333 0.2016 п. 6.3.3 | С,К,Г | Необходимо сбоку от унитаза предусмотреть пространство для размещения крючка для костылей | Текущий |
| | | | | 29 | СП 59.1333 0.2016 | С,К,Г | Необходима установка унитазов и писсуаров с автоматическим сливом | Текущий |

| | | | | | | | | |
|-----|--------------------------|----|--|----|-------------------------------------|-------|--|-------------|
| | | | | | п. 6.3.9 | | воды или с ручным кнопочным управлением. | |
| | | | | | СП 59.1333 0.2016 п. 6.3.6 | С,К | Необходимо доступные кабины оборудовать системой тревожной сигнализации или системой двухсторонней громкоговорящей связи. | Текущий |
| | | | | 30 | СП 59.1333 0.2016 п. 6.4.3 | С,К,Г | Необходимо применять дверные ручки, запоры, задвижки и другие приборы открывания и закрывания дверей, которые должны иметь форму позволяющую инвалиду управлять ими одной рукой. | Текущий |
| | | | | 31 | СП 59.1333 0.2016 п. 6.5.1 | С,К,Г | Необходимо обозначить знаками доступности универсальные уборные кабины | Текущий |
| | | | | | СП 59.1333 0.2016 п. 6.5.8 | С,К,Г | Необходимо установить систему двусторонней связи с дежурным. | Текущий |
| | | | | 32 | СП 59.1333 0.2016 п. 6.5.8 | С,К,Г | Необходимо снаружи закрытого помещения над дверью предусмотреть комбинированное устройство звуковой и визуальной аварийной сигнализации, аварийное освещение. | Текущий |
| 5.2 | Душевая / ванная комната | Да | | 33 | СП 59.1333 0.2016 п. 6.3.5 | С,К,Г | Необходимо предусмотреть закрытые душевые кабины с нескользким полом и поддоном без порога с открыванием двери наружу | Капитальный |
| | | | | 34 | СП 59.1333 | К | Необходимо оборудовать душевую переносным или | Текущий |

| | | | | | | | | |
|--|--|--|--|----|-------------------------------------|-------|---|-------------|
| | | | | | 0.2016 п. 6.3.5 | | закрепленным на стене складным сиденьем, расположенным на высоте не более 0.48 м от уровня поддона. | |
| | | | | | СП 59.1333 0.2016 п. 6.3.5 | К | Необходимо установить сидение с глубиной не менее 0,5м | Текущий |
| | | | | 35 | СП 59.1333 0.2016 п. 6.3.5 | К | Необходимо наличие поддона с габаритами не менее 0,9х1.5м и свободной зоны не менее 0.8х1.5м | Капитальный |
| | | | | | СП 59.1333 0.2016 п. 6.3.7 | К | Необходимо расширение габаритов закрытой душевой до 1.8х1.8м | Капитальный |
| | | | | | СП 59.1333 0.2016 п. 6.3.7 | К | Необходимо расширение габаритов душевой со сквозным проходом до 1.1х0.9м | Капитальный |
| | | | | 36 | СП 59.1333 0.2016 п. 6.3.6 | С,К,Г | Необходимо разместить у дверей санитарно-бытовых помещений, со стороны ручки, установить информационные таблички. На высоте 1.2-1.6 и на расстоянии 0.1-0.5 от края двери | Текущий |
| | | | | | СП 59.1333 0.2016 п. 6.3.6 | С,К,Г | Необходимо доступные кабины оборудовать системой тревожной сигнализации или системой двухсторонней громкоговорящей связи. | Текущий |
| | | | | 37 | СП 59.1333 0.2016 п. 6.3.9 | С,К,Г | Необходима установка сенсорных кранов бесконтактного типа. | Текущий |

| | | | | | | | | |
|-----|-------------------------------|--|--|----|-------------------------------------|-------|--|---------|
| | | | | | СП 59.1333 0.2016 п. 6.4.3 | С,К,Г | Необходимо применять дверные ручки, запоры, задвижки и другие приборы открывания и закрывания дверей, которые должны иметь форму позволяющую инвалиду управлять ими одной рукой. | Текущий |
| 5.3 | Бытовая комната (гардеробная) | Да | | | СП 59.1333 0.2016 п. 6.5.8 | С,К,Г | Необходимо установить систему двусторонней связи с дежурным. | Текущий |
| | | | | 38 | СП 59.1333 0.2016 п. 6.5.8 | С,К,Г | Необходимо снаружи закрытого помещения над дверью предусмотреть комбинированное устройство звуковой и визуальной аварийной сигнализации, аварийное освещение. | Текущий |
| | Общие требования к зоне | <p>6.3.3 В кабине сбоку от унитаза следует предусматривать пространство рядом с унитазом шириной не менее 0,8 м для размещения кресла-коляски.</p> <p>6.3.3 В кабине сбоку от унитаза следует предусматривать пространство рядом с унитазом шириной не менее 0,8 м для размещения кресла-коляски, а также крючки для одежды.</p> <p>6.3.3 В кабине сбоку от унитаза следует предусматривать пространство рядом с унитазом шириной не менее 0,8 м для размещения кресла-коляски, а также крючки для одежды, костылей и других принадлежностей.</p> <p>6.3.9 Следует применять унитазы и писсуары с автоматическим сливом воды или с ручным кнопочным управлением. Допускается применение унитазов и раковин умывальников с механизмом электрического или гидравлического вертикального перемещения.</p> <p>6.3.6 Доступные и универсальные кабины должны быть оборудованы системой тревожной сигнализации или системой двухсторонней громкоговорящей связи. Тип системы, которая должна быть применена, определяется в задании на проектирование.</p> <p>6.4.3 Следует применять дверные ручки, запоры, задвижки и другие приборы открывания и закрывания дверей, которые должны иметь форму, позволяющую инвалиду управлять ими одной рукой и не требующую применения слишком больших усилий или значительных поворотов руки в запястье. Целесообразно ориентироваться на применение легко управляемых</p> | | | | | | |

приборов и механизмов, а также С- и П-образных ручек.

Ручки на полотнах раздвижных дверей следует устанавливать таким образом, чтобы при полностью открытых дверях эти ручки были легкодоступными с обеих сторон двери.

Ручки дверей, расположенных в углу коридора или помещения, должны размещаться на расстоянии от боковой стены не менее 0,6 м.

6.5.1 Следующие элементы здания, доступные для МГН, должны идентифицироваться с помощью технических средств информирования, ориентирования и сигнализации и, если это предусмотрено заданием на проектирование, обозначаться знаками доступности:

- входы в общественные уборные для информирования инвалидов с нарушением зрения;
- универсальные кабины уборных и блоки общественных уборных, если в них предусмотрена доступная кабина уборной;

6.5.8 Замкнутые пространства зданий (доступные помещения различного функционального назначения: кабины уборной, лифт, кабина примерочной и т.п.), где инвалид может оказаться один, а также лифтовые холлы, приспособленные для безопасных зон, и безопасные зоны должны быть оборудованы системой двусторонней связи с диспетчером или дежурным.

6.5.8 Система двусторонней связи должна быть снабжена звуковыми и визуальными аварийными сигнальными устройствами. Снаружи такого помещения над дверью следует предусмотреть комбинированное устройство звуковой и визуальной (прерывистой световой) аварийной сигнализации. В таких помещениях (кабинах) должно предусматриваться аварийное освещение.

В общественной уборной тревожный сигнал или извещатель должен выводиться в дежурную комнату.

6.3.5 Для инвалидов с нарушением опорно-двигательного аппарата и нарушением зрения следует предусматривать закрытые душевые кабины с нескользким полом и поддоном без порога с открыванием двери наружу и выходом непосредственно из гардеробной.

6.3.5 Доступная душевая кабина для МГН должна быть оборудована переносным или закрепленным на стене складным сиденьем, расположенным на высоте не более 0,48 м от уровня поддона, ручным душем, настенными поручнями.

6.3.5 Глубина и длина сиденья должны быть не менее 0,5 м.

6.3.5 Габариты поддона (трапа) должны быть не менее 0,9 x 1,5 м, свободной зоны - не менее 0,8 x 1,5 м.

6.3.7 Кабины Размеры в плане (в чистоте), м

Душевых:

- закрытые, 1,8 x 1,8

6.3.7 Кабины Размеры в плане (в чистоте), м

Душевых:

- открытые и со сквозным проходом 1,2 x 0,9

6.3.6 У дверей блоков санитарно-бытовых помещений, включающих в себя доступные кабины (уборных, душевых, ванн и т.п.), и универсальной кабины уборной следует предусматривать со стороны ручки информационные таблички помещений (выполненные рельефно-графическим и рельефно-точечным способом), расположенные на высоте от 1,2 до 1,6 м от уровня пола и на расстоянии 0,1 - 0,5 м от края двери.

6.3.6 Доступные и универсальные кабины должны быть оборудованы системой тревожной сигнализации или системой двухсторонней громкоговорящей связи. Тип системы, которая должна быть применена, определяется в задании на проектирование.

6.3.9 В доступных кабинах (душевых, ванн) и универсальных кабинах уборных следует применять водопроводные краны с рычажной рукояткой и термостатом, а при возможности - с автоматическими и сенсорными кранами бесконтактного типа. Применение кранов с отдельным управлением горячей и холодной водой не допускается.

6.4.3 Следует применять дверные ручки, запоры, задвижки и другие приборы открывания и закрывания дверей, которые должны иметь форму, позволяющую инвалиду управлять ими одной рукой и не требующую применения слишком больших усилий или значительных поворотов руки в запястье.

6.5.8 Замкнутые пространства зданий (доступные помещения различного функционального назначения: кабины уборной, лифт, кабина примерочной и т.п.), где инвалид может оказаться один, а также лифтовые холлы, приспособленные для безопасных зон, и безопасные зоны должны быть оборудованы системой двусторонней связи с диспетчером или дежурным.

6.5.8 Снаружи такого помещения над дверью следует предусмотреть комбинированное устройство звуковой и визуальной (прерывистой световой) аварийной сигнализации. В таких помещениях (кабинах) должно предусматриваться аварийное освещение.

В общественной уборной тревожный сигнал или извещатель должен выводиться в дежурную комнату.



Рис. 27



Рис. 28



Рис. 29



Рис. 30



Рис. 31



Рис. 32



Рис. 33



Рис. 34

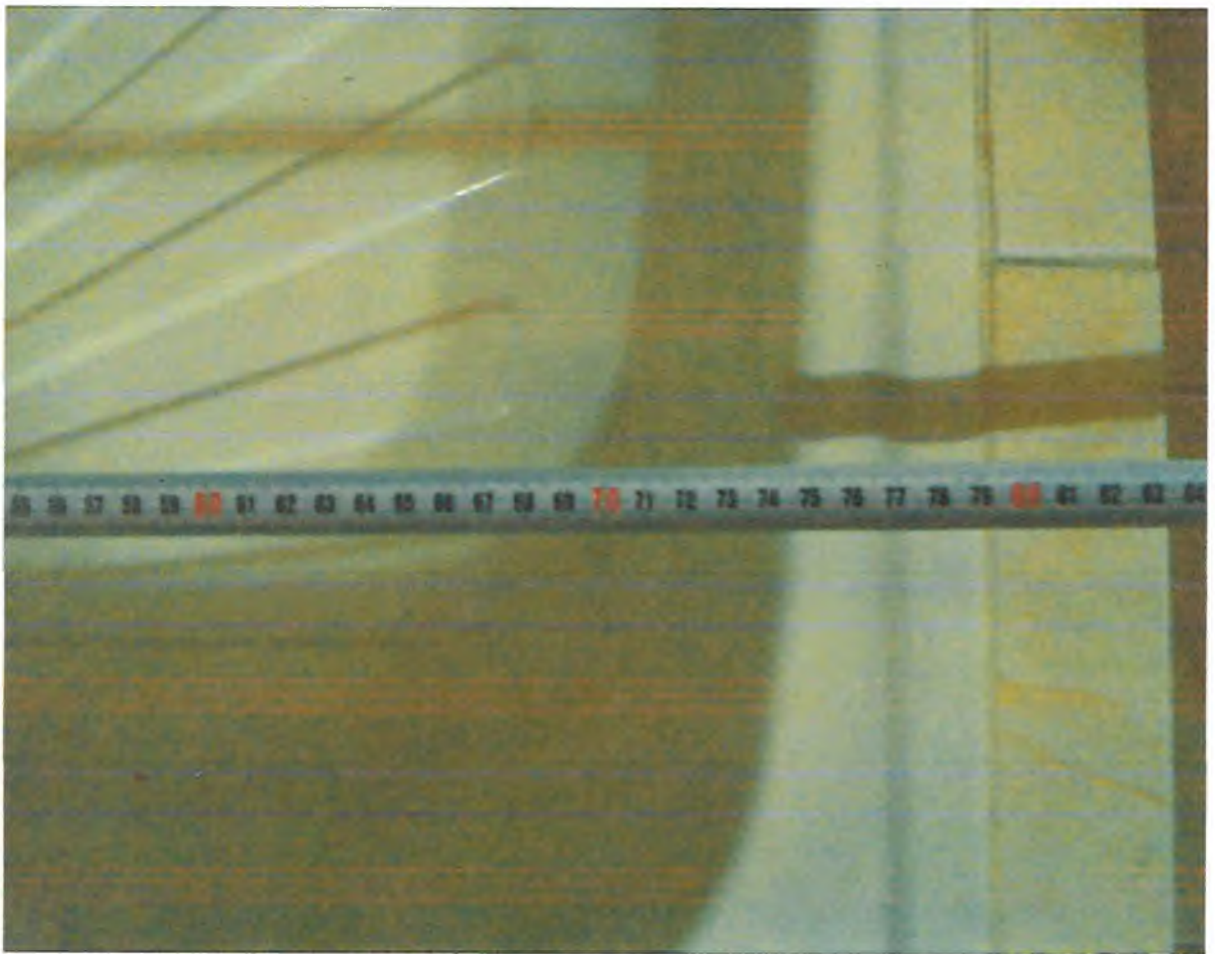


Рис. 35



Рис. 36



Рис. 37



Рис. 38

II Заключение по зоне:

| Наименование структурно-функциональной зоны | Состояние доступности* (к пункту 3.4 Акта обследования ОСИ) | Приложение | | Рекомендации по адаптации (вид работы)** к пункту 4.1 Акта обследования ОСИ |
|---|---|------------|---|---|
| | | № на плане | № фото | |
| Санитарно-гигиенических помещений | ДЧ-И (Г,У) ВНД (К,О,С) | | 27,28,29,30,31,32, 33,34,35,36,37,38 | Текущий ремонт |

* указывается: ДП-В - доступно полностью всем; ДП-И (К, О, С, Г, У) - доступно полностью избирательно (указать категории инвалидов); ДЧ-В - доступно частично всем;

ДЧ-И (К, О, С, Г, У) - доступно частично избирательно (указать категории инвалидов); ДУ - доступно условно, ВНД - недоступно

**указывается один из вариантов: не нуждается; ремонт (текущий, капитальный); индивидуальное решение с ТСР; технические решения невозможны - организация альтернативной формы обслуживания

6. Системы информации на объекте

I Результаты обследования:

| № п/п | Наименование функционально-планировочного элемента | Наличие элемента | | | Выявленные нарушения и замечания | | Работы по адаптации объектов | |
|-------|--|------------------|------------|--------|-------------------------------------|----------------------------------|---|------------|
| | | есть/нет | № на плане | № фото | Содержание | Значимо для инвалида (категория) | Содержание | Виды работ |
| 6.1 | Визуальные средства | Да | | 3 9 | СП 59.13330. 2016 п. 6.5.3 | С,К,Г | Необходима установка технических средств информирования, ориентации и сигнализации размещаемые в помещениях, они должны быть унифицированы и обеспечивать визуальную, звуковую, радио и тактильную информацию, обеспечивающие указание направления движения, идентификацию мест и возможность получения услуги. | Текущий |
| | | | | 4 0 | СП 59.13330. 2016 п. 6.5.4 | С,К,Г | Необходимо установить визуальную информацию на высоте не менее 1.5 м и не более 4.5 метра от | Текущий |

| | | | | | | | |
|-----|-----------------------|----|--|--|-------------------------------------|--|---------|
| | | | | | | пола, она должна располагаться на контрастном фоне с размерами знаков, соответствующими расстоянию распознавания | |
| | | | | | СП 59.13330. 2016 п. 6.5.7 | С,К,Г Необходима установка информационных терминалов или киосков, информационных табло типа бегущая строка, телефонных устройств с текстовым выходом, звуковых информаторов, радио информаторов или тактильных, с речевым дублированием информации мнемосхем для посетителей с нарушением зрения. | Текущий |
| 6.2 | Акустические средства | Да | | | СП 59.13330. 2016 п. 6.5.7 | С,К,Г Необходима установка информационных терминалов или киосков, информационных табло типа бегущая строка, телефонных устройств с текстовым выходом, звуковых информаторов, радио информаторов или тактильных, с речевым дублированием информации мнемосхем для посетителей с нарушением зрения. | Текущий |
| | | | | | СП 59.13330. 2016 п. 6.5.8 | С,К,Г Необходимо установить систему двусторонней связи с дежурным. | Текущий |
| | | | | | СП 59.13330. 2016 п. 6.5.8 | С,К,Г Необходимо установить систему двусторонней связи с дежурным, она должна быть снабжена звуковыми сигнальными | Текущий |

| | | | | | | | | |
|-----|---------------------|----|--|--------|-------------------------------------|---------------|---|---------|
| | | | | | | устройствами. | | |
| | | | | | СП 59.13330. 2016 п. 6.5.8 | С,К,Г | Необходимо снаружи закрытого помещения над дверью предусмотреть комбинированное устройство звуковой и визуальной аварийной сигнализации, аварийное освещение. | Текущий |
| 6.3 | Тактильные средства | Да | | 4 1 | СП 59.13330. 2016 п. 6.5.2 | С,К,Г | Необходима установка технические средства информирования, ориентации и сигнализации размещаемые в помещениях, они быть унифицированы и обеспечивать визуальную, звуковую, радио и тактильную информацию, обеспечивающие указание направления движения, идентификацию мест и возможность получения услуги. | Текущий |
| | | | | | | С,К,Г | Необходима установка информационных терминалов или киосков, информационных табло типа бегущая строка, телефонных устройств с текстовым выходом, звуковых информаторов, радио информаторов или тактильных, с речевым дублированием информации мнемосхем для посетителей с нарушением зрения. | Текущий |
| | | | | | СП 59.13330. 2016 п. 6.5.9 | С,К,Г | Необходимо установить информирующие тактильные таблички для людей с нарушение зрения рядом с дверью со | Текущий |

| | | | | | | | |
|--|--------------------------------|--|--|--|--|---|--|
| | | | | | | <p>стороны дверной ручки на высоте 1.2-1.6м</p> | |
| | <p>Общие требования к зоне</p> | <p>6.5.3 Технические средства информирования, ориентирования и сигнализации в местах массового посещения должны обеспечивать посетителям объекта возможности однозначной идентификации объектов и мест посещения, получения информации о размещении и назначении функциональных элементов, об ассортименте и характере предоставляемых услуг, надежной ориентации в пространстве, своевременного предупреждения об опасности в экстремальных ситуациях, расположении путей эвакуации и т.п.</p> <p>6.5.4 Визуальная информация должна располагаться на контрастном фоне о размерами знаков, соответствующими расстоянию распознавания, быть увязана с художественным решением интерьера и располагаться на высоте не менее 1,5 м и не более 4,5 м от уровня пола.</p> <p>6.5.7 В вестибюлях общественных зданий, с учетом их функционального назначения, следует предусматривать установку информационных терминалов/киосков, информационных табло типа "бегущая строка", телефонных устройств с текстовым выходом для посетителей с нарушением слуха, звуковых и радиоинформаторов и/или тактильных и с речевым дублированием информации мнемосхем для посетителей с нарушением зрения. Перечень устанавливается в задании на проектирование.</p> <p>6.5.7 В вестибюлях общественных зданий, с учетом их функционального назначения, следует предусматривать установку информационных терминалов/киосков, информационных табло типа "бегущая строка", телефонных устройств с текстовым выходом для посетителей с нарушением слуха, звуковых и радиоинформаторов и/или тактильных и с речевым дублированием информации мнемосхем для посетителей с нарушением зрения. Перечень устанавливается в задании на проектирование.</p> <p>6.5.8 Замкнутые пространства зданий (доступные помещения различного функционального назначения: кабины уборной, лифт, кабина примерочной и т.п.), где инвалид может оказаться один, а также лифтовые холлы, приспособленные для безопасных зон, и безопасные зоны должны быть оборудованы системой двусторонней связи с диспетчером или дежурным.</p> <p>6.5.8 Система двусторонней связи должна быть снабжена звуковыми и визуальными аварийными сигнальными устройствами.</p> <p>6.5.8 Снаружи такого помещения над дверью следует предусмотреть комбинированное устройство звуковой и визуальной (прерывистой световой) аварийной сигнализации. В таких помещениях (кабинах) должно предусматриваться аварийное освещение.</p> <p>В общественной уборной тревожный сигнал или извещатель должен выводиться в дежурную комнату.</p> | | | | | |

6.5.2 Технические средства информирования, ориентирования и сигнализации, размещаемые в помещениях, предназначенных для пребывания различных категорий инвалидов и МГН, и на путях их движения, должны быть унифицированы и обеспечивать визуальную, звуковую, радио- и тактильную информацию и сигнализацию, обеспечивающие указание направления движения, идентификацию мест и возможность получения услуги.

6.5.9 Информировующие тактильные таблички для людей с нарушением зрения с использованием рельефных знаков и символов, а также рельефно-точечного шрифта Брайля должны размещаться рядом с дверью со стороны дверной ручки на высоте от 1,2 до 1,6 м:

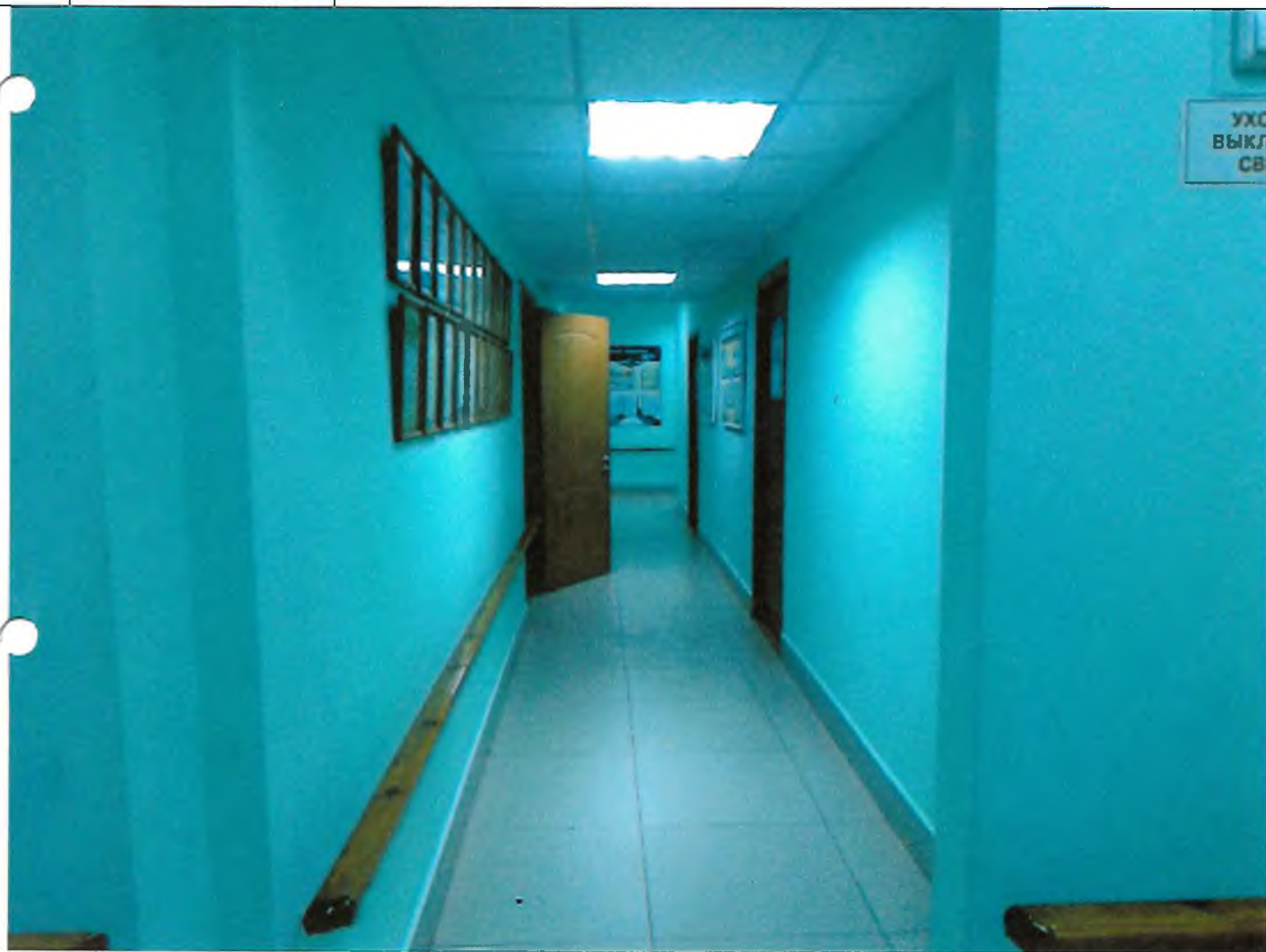


Рис. 39



Рис. 40



Рис. 41

II Заключение по зоне:

| Наименование структурно-функциональной зоны | Состояние доступности* (к пункту 3.4 Акта обследования ОСИ) | Приложение | | Рекомендации по адаптации (вид работы)** к пункту 4.1 Акта обследования ОСИ |
|---|---|------------|----------|---|
| | | № на плане | № фото | |
| Системы информации на объекте | ДУ (Г, С, У,О,К) | | 39,40,41 | Текущий ремонт |

* указывается: ДП-В - доступно полностью всем; ДП-И (К, О, С, Г, У) - доступно полностью избирательно (указать категории инвалидов); ДЧ-В - доступно частично всем;

ДЧ-И (К, О, С, Г, У) - доступно частично избирательно (указать категории инвалидов); ДУ - доступно условно, ВНД - недоступно

**указывается один из вариантов: не нуждается; ремонт (текущий, капитальный); индивидуальное решение с ТСР; технические решения невозможны - организация альтернативной формы обслуживания