

**Положение**  
**о школьном психолого-медико-педагогическом консилиуме**  
**МБОУ СОШ №3**

**1. Общие положения.**

- 1.1. Настоящее Положение устанавливает полномочия и порядок деятельности школьного психолого-медико-педагогического консилиума (далее – ПМПк) муниципального бюджетного образовательного учреждения средней общеобразовательной школы №3 (далее – Школа). Деятельность ПМПк осуществляется в интересах ребенка, направлена на решение проблем, связанных со своевременным выявлением социальной адаптации детей с различными отклонениями в развитии, исходя из индивидуальных особенностей конкретного ребенка.
- 1.2. ПМПк является постоянно действующей консультативно-диагностической службой, обеспечивающей квалификационную помощь педагогическому коллективу и родителям в выборе адекватных условий обучения и воспитания детей.
- 1.3. ПМПк создается в целях обеспечения психолого-медико-педагогического сопровождения обучающихся с ограниченными возможностями здоровья и (или) отклонениями в поведении, проведения их комплексного обследования и подготовки рекомендаций по оказанию детям психолого-медико-педагогической помощи и организации их обучения и воспитания.
- 1.4. Рекомендации по проведению дальнейшей коррекционно-развивающей работы, утвержденные консилиумом, являются обязательными для всех специалистов, работающих с ребенком.
- 1.5. Школьный ПМПк в своей деятельности руководствуется:
  - международными актами в области защиты прав и законных интересов ребёнка;
  - Федеральным Законом «Об образовании» 1996г. с изменениями и дополнениями;
  - Федеральным Законом «Об основах системы профилактики безнадзорности и правонарушений несовершеннолетних» от 24.06.99г. №120-ФЗ;
  - Рекомендательным письмом Министерства образования РФ от 27.03.2000г. №27/901-6 «О психолого-медико-педагогическом консилиуме (ПМПк) образовательного учреждения»;
  - Типовым положением об образовательном учреждении для детей, нуждающихся в психолого-педагогической и медико-социальной помощи, утверждённым постановлением Правительства РФ от 31 июля 1998г. №876;
  - Инструктивным письмом Министерства образования РФ от 5.04.1993г.

- №63-М «О приведении в соответствие с Законом Российской Федерации «О психиатрической помощи и гарантиях прав граждан при её оказании»;
- настоящим положением.

## **2. Цели, задачи и направления работы ПМПК.**

2.1.Целью ПМПк является создание целостной системы, обеспечивающей оптимальные условия для обучающихся, воспитанников с ограниченными возможностями здоровья в соответствии с их возрастными и индивидуальными особенностями, уровнем интеллектуального развития, состоянием соматического и нервно-психического здоровья.

2.2.Основными задачами ПМПк являются:

- своевременное выявление и ранняя (с первых дней пребывания ребенка в школе) диагностика отклонений в развитии, комплексное обследование детей, имеющих отклонения в физическом, эмоциональном развитии, трудности в обучении и школьной адаптации с целью организации их развития и обучения в соответствии их индивидуальных возможностей;
- выявление уровня и особенностей развития познавательной деятельности, эмоционально-волевого и личностного развития;
- выбор оптимальной для развития ребенка образовательной программы при отсутствии положительной диагностики в обучении в течение одного года, решение вопроса о повторном прохождении программы данного класса, кроме первого (по заключению ПМПк) или выборе соответствующего типа и вида школы (по заключению городской и/или областной психолого-медико-педагогической комиссии, далее (ПМПК);
- определение характера, продолжительности и эффективности коррекционно-развивающей помощи в рамках имеющихся в школе возможностей;
- выявление резервных возможностей ребенка, разработка рекомендаций учителю для обеспечения обоснованного дифференцированного подхода;
- подготовка и ведение документации, отражающей актуальное развитие ребенка, динамику его состояния, уровень школьной успешности;
- организация взаимодействия между педагогическим составом школы и специалистами, участвующими в деятельности ПМПК.

2.3.Виды (направления) работы ПМПК по организации психолого-медико-педагогического сопровождения:

- Профилактика.
- Диагностика (индивидуальная и групповая).
- Консультирование.
- Развивающая работа.
- Коррекционная работа.

### 3. Структура и организация деятельности ПМПк.

3.1. ПМПк создается и утверждается приказом директора школы. В его состав входят:

- заместители директора по учебно-воспитательной работе (председатель консилиума);
- учитель-логопед (или учитель – дефектолог);
- педагог-психолог;
- социальный педагог;
- учитель начальных классов (учителя с большим опытом работы).
- врач (педиатр, невролог или детский психиатр).

При отсутствии специалистов они могут привлекаться к работе ПМПк на договорной основе.

3.2. Прием детей и подростков на ПМПк осуществляется по инициативе родителей (законных представителей), педагога класса, в котором обучается ребенок, любого специалиста ПМПк (в этом случае должно быть получено письменное согласие родителей (законных представителей) на обследование ребенка

3.3. При обследовании на ПМПк должны быть предоставлены следующие документы:

- педагогическое представление, в котором отражены проблемы, возникающие у педагога, работающего с ребенком (характеристика);
- письменные работы по письму и развитию речи, математике, рисунки и другие результаты самостоятельной продуктивной деятельности ребенка.

3.4. Обследование ребенка проводится каждым специалистом ПМПк индивидуально.

3.5. По результатам обследований составляются представления по утвержденной схеме.

3.6. На основании представлений специалистов составляется коллегиальное заключение ПМПк и рекомендации об образовательном маршруте или его изменении, воспитании ребенка с учетом его индивидуальных возможностей и особенностей.

3.7. В диагностически сложных или конфликтных случаях специалисты направляют ребенка на городскую ПМПк для углубленной диагностики.

3.8. В конце 3 четверти ПМПк обсуждает результаты обучения каждого ребенка на основании динамического наблюдения и принимает решение о продолжении индивидуального коррекционно-развивающего воздействия, либо о переводе ребенка в класс, соответствующий его возрасту и развитию (по заявлению родителей, законных представителей), либо выводе ребенка в другую образовательную систему (по заключению городской ПМПк).

В случае несогласия родителей (законных представителей) с решением ПМПк об изменении образовательного маршрута ребенок и родители

(законные представители) направляются в вышестоящую ПМПК для подтверждения или уточнения рекомендаций.

Любые изменения образовательного маршрута, как в пределах школы, так и при изменении вида образовательного учреждения могут быть осуществлены только при наличии согласия на это родителей (законных представителей).

В ситуации выведения ребенка в другую образовательную систему оформляется выписка из решений ПМПК, в которой в обобщенной форме отмечаются заключения всех специалистов, содержание и результаты проведенной коррекционной работы, дается краткая характеристика ребенка, итоговое заключение ПМПК.

Выписка выдается родителям (законным представителям) по специальному запросу из того образовательного учреждения, в котором будет обучаться ребенок.

3.9. Председатель и члены ПМПК несут ответственность за конфиденциальность информации о детях, проходящих обследование.

3.10. Заседания ПМПК подразделяются на плановые и внеплановые. Плановые заседания проводятся 1 раз в месяц и проводятся под руководством председателя ПМПК.

Внеплановые ПМПК собираются по запросам специалистов (в первую очередь учителей), ведущих с данным ребенком работу, а также родителей.

Поводом для внепланового консилиума является выяснение или выявление новых обстоятельств динамики его обучения или развития

3.11. Для повышения эффективности коррекционной работы каждому ребенку, проходящему ПМПК назначается ведущий специалист.

3.12. Решением ПМПК ведущим специалистом может быть назначен любой специалист, проводящий коррекционную работу с ребенком, в том числе педагог класса.

3.13. Ведущий специалист имеет право решающего голоса при проведении повторных ПМПК, уточнении образовательного маршрута ребенка.

3.14. При выявлении новых обстоятельств или кардинальных изменений в состоянии ребенка в процессе коррекционной работы или иных случаях повторный ПМПК имеет право назначить другого специалиста в качестве ведущего.

#### **4. Порядок проведения ПМПК**

4.1. ПМПК проводится под руководством председателя консилиума, а в его отсутствие заместителя председателя консилиума.

4.2. Председатель ПМПК имеет право по согласованию с директором школы в разовом порядке назначить временного председателя консилиума из числа высококвалифицированных специалистов ПМПК.

4.3. Ведущий специалист докладывает заключение о проблемах обучения и развития ребенка на ПМПк и оформляет протокол консилиума. Все специалисты, ведущие коррекционную и консультативную работу, в устной форме дают свои заключения.

4.4. Заключения всех специалистов, проводящих коррекционную и консультативную работу, являются для ПМПк равнозначными.

4.5. Рекомендации по проведению дальнейшей коррекционной работы, утвержденные консилиумом, являются обязательными для всех специалистов, работающих с ребенком.

4.6. Протокол ПМПк оформляется не позднее, чем через 2 дня после его проведения и подписывается ведущим специалистом, председателем ПМПк и классным руководителем.

## **5. Родители (законные представители)**

5.1. Родители (законные представители) имеют право:

- защищать законные права и интересы детей;
- присутствовать при обследовании ребёнка;

5.2. В случае несогласия с коллегиальным заключением ПМПк родители (законные представители) имеют право обратиться в областную ПМПк.

## **6. Обязанности и права работников ПМПк.**

6.1. Обязанности председателя ПМПк:

- планирует и организует работу комиссии в соответствии с её Положением;
- отвечает за соответствие деятельности специалистов цели и основным задачам ПМПк;
- обеспечивает соблюдение правил внутреннего распорядка, санитарно-гигиенического режима, охрану труда и техники безопасности;
- отвечает за качество работы специалистов;
- представляет аналитические справки, по результатам деятельности ПМПк за год руководителю учреждения;
- отвечает за правильное ведение документации;
- утверждает планы деятельности ПМПк.

6.2. Сотрудники ПМПк обязаны:

- руководствоваться в своей деятельности профессиональными, этическими принципами, нравственными нормами, сохранять конфиденциальность сведений;
- защищать права и интересы детей и их родителей (законных представителей).

Приложение 1

### **СХЕМА ДЕЯТЕЛЬНОСТИ ПМПк ОУ**

<b>Запись на обследование ребенка на консилиуме</b>
---



Приложение 2

**ДОГОВОР**  
о сотрудничестве школьного ПМПк МБОУ СОШ № 3, х. Киреевка  
с родителями (законными представителями) обучающегося (воспитанника) образовательного учреждения

муниципальное бюджетное учреждение средняя образовательная школа №3, х. Киреевка, в лице  
директора \_\_\_\_\_

(Ф.И.О.)

действующего на основании Устава и Положения о психолого – медико - педагогическом консилиуме, с  
одной стороны, и родителями (законными представителями) обучающегося (воспитанника)

\_\_\_\_\_ указать Ф.И.О. родителей (законных представителей)

с другой стороны, заключили договор о нижеследующем:

1. Предмет договора

Предметом настоящего договора является закрепление взаимных обязательств и прав.

2. Обязанности сторон.

2.1. ПМПк МБОУ СОШ № 3 обязуется:

2.1.1. Проводить своевременную диагностику отклонений в развитии детей. Выявлять резервные возможности ребенка, разрабатывать рекомендации учителю, воспитателю, родителям.

2.1.2. Информировать родителей (законных представителей) обучающегося (воспитанника) об условиях психолого – медико – педагогического обследования и сопровождения специалистами ПМПк

2.1.3. Организовать коррекционно – развивающие занятия (индивидуальные, подгрупповые, групповые).

2.1.4. Разрабатывать индивидуальные коррекционно – развивающие программы, развивающие познавательные процессы, эмоционально – волевую сферу, речевые нарушения.

2.1.5. Отслеживать динамику развития психических функций, и эффективности индивидуальных коррекционных программ.

2.1.6. Информировать родителей (законных представителей) обучающегося (воспитанника) о результатах обследования и обо всех имеющихся проблемах в развитии ребенка (о положительной динамике, об отсутствии положительной динамики).

2.1.7. Информировать родителей (законных представителей) обучающегося (воспитанника) обо всех имеющихся в городе возможностях оказания ребенку психолого – медико – педагогической помощи в соответствии с выявленными отклонениями в развитии.

3. Права сторон

3.1. Родители имеют право:

3.1.2. Выразить согласие (в случае несогласия договор не подписывается) на психолого – медико – педагогическое обследование и сопровождение обучающегося (воспитанника) в соответствии с показаниями, в рамках профессиональной компетенции и деятельности.

3.1.3. Запросить информацию о динамике развития ребенка.

3.1.4. При возникновении трудностей в обучении и воспитании ребенка получить консультативную и диагностическую помощь.

\_\_\_\_\_ Выражают согласие (несогласие) на психолого – медико – педагогическое обследование и сопровождение обучающегося (воспитанника) в соответствии с показаниями в рамках профессиональной компетенции и этики специалистов ПМПк

Дата « \_\_\_\_\_ » \_\_\_\_\_ 200 \_\_\_\_\_ г.

Директор МБОУ СОШ № 3 \_\_\_\_\_ / \_\_\_\_\_

Председатель ПМПк \_\_\_\_\_ / \_\_\_\_\_

Родители (законные представители) \_\_\_\_\_ / \_\_\_\_\_

М.П.

Приложение 3

**ПЛАН**

**коллегиальных заседаний ПМПк**

на \_\_\_\_\_ / \_\_\_\_\_ учебный год

Дата	Содержание
сентябрь	<ol style="list-style-type: none"> <li>1. Выявление и ранняя диагностика детей, испытывающих трудности в обучении.</li> <li>2. Уточнение списка детей, нуждающихся в обучении по специальной программе — вида.</li> <li>3. Составление индивидуальных планов коррекционно — развивающей работы.</li> <li>4. Организация коррекционно — развивающих занятий.</li> </ol>
декабрь	<ol style="list-style-type: none"> <li>1. Отслеживание динамики развития детей.</li> <li>2. Изменение ранее проводимой коррекционно — развивающей программы в случае её неэффективности.</li> <li>3. Создание адекватных условий для обучения детей.</li> </ol>
март	<ol style="list-style-type: none"> <li>1. Обсуждение результатов коррекционно — развивающих программ на основании наблюдения динамики в обучении детей.</li> <li>2. Принятие решения о продолжении обучения в ОУ или направление учащихся на ПМПК для перевода в специальное учебное учреждение коррекционного типа.</li> <li>3. Организация лечебно — оздоровительных мероприятий по предупреждению физических, эмоциональных и интеллектуальных перегрузок.</li> </ol>
май	<ol style="list-style-type: none"> <li>1. Работа с документацией, отражающей: <ul style="list-style-type: none"> <li>- актуальное развитие ребенка;</li> <li>- динамику развития ребенка;</li> <li>- овладение школьной программой.</li> </ul> </li> <li>2. Оценка эффективности развивающей работы.</li> <li>3. Направление на ПМПК для определения места дальнейшего обучения ребенка.</li> </ol>

Приложение 4.

**ПРЕДСТАВЛЕНИЕ ПЕДАГОГА ДЛЯ ШКОЛЬНОГО ПМПк**  
*(предоставляется на ПМПк)*



Ф.И.О. ученика \_\_\_\_\_  
Дата рождения \_\_\_\_\_  
Класс \_\_\_\_\_  
Общие впечатления о ребенке \_\_\_\_\_  
\_\_\_\_\_

**Общая осведомленность и социально - бытовая ориентация**

Сведения о себе и своей семье \_\_\_\_\_  
\_\_\_\_\_

Знания и представления об окружающем \_\_\_\_\_  
\_\_\_\_\_

**Сформированность учебных навыков**

Общая оценка навыков (соответствие знаний, умений и навыков требованиям программы)

**Математика**

**Характер ошибок**

**Чтение**

**Характерные ошибки чтения**

**Письмо**

**Ошибки письменной речи**

**Особенности устной речи**

**Эмоционально – поведенческие особенности**

**Заключение и рекомендации по обучению:**

Дата обследования \_\_\_\_\_

Подпись педагога \_\_\_\_\_

Приложение 5.  
(предоставляется на ПМПк)

**СВЕДЕНИЯ**

об успеваемости учащегося \_\_\_\_\_ класса МБОУ СОШ №3

(Ф.И.О.) \_\_\_\_\_

в 20\_\_/\_ учебном году

Предмет	1 четверть	2 четверть	3 четверть	4 четверть	Годовая

Дата « \_\_\_\_\_ » \_\_\_\_\_ 20\_\_ г.

Классный руководитель \_\_\_\_\_ / \_\_\_\_\_ /

Приложение 6.

**ПРЕДСТАВЛЕНИЕ ПСИХОЛОГА ДЛЯ ПМПк**  
(предоставляется на ПМПк)

Ф.И.О. \_\_\_\_\_

Возраст \_\_\_\_\_ Класс \_\_\_\_\_

Жалобы родителей \_\_\_\_\_ Жалобы педагогов \_\_\_\_\_

\_\_\_\_\_  
\_\_\_\_\_  
\_\_\_\_\_

Особенности поведения, общения, привычки и интересы \_\_\_\_\_

\_\_\_\_\_  
\_\_\_\_\_

Сформированность социально-бытовой ориентировки \_\_\_\_\_

\_\_\_\_\_  
\_\_\_\_\_

Моторная ловкость \_\_\_\_\_

Ведущая: рука \_\_\_\_\_

**Характеристика деятельности:**

Мотивация \_\_\_\_\_

\_\_\_\_\_  
Критичность \_\_\_\_\_

Работоспособность \_\_\_\_\_

\_\_\_\_\_  
Темп деятельности \_\_\_\_\_

Особенности внимания \_\_\_\_\_

\_\_\_\_\_  
Особенности памяти \_\_\_\_\_

Качественная характеристика речи \_\_\_\_\_

\_\_\_\_\_  
Характеристика интеллектуального развития \_\_\_\_\_

\_\_\_\_\_  
Сформированность представления о пространственных и временных отношениях, \_\_\_\_\_

\_\_\_\_\_  
Особенности конструирования деятельности, графической деятельности, рисунка \_\_\_\_\_

\_\_\_\_\_  
Эмоционально-личностные и мотивационно-волевые особенности \_\_\_\_\_

\_\_\_\_\_  
\_\_\_\_\_

### **Заключение**

(уровень актуального развития, специфические особенности в указанных сферах, рекомендации по коррекционной работе)

\_\_\_\_\_  
\_\_\_\_\_  
\_\_\_\_\_

Дата «\_\_» \_\_\_\_\_ 20\_\_ г. Педагог-психолог \_\_\_\_\_ / \_\_\_\_\_ /

**ЛОГОПЕДИЧЕСКОЕ ПРЕДСТАВЛЕНИЕ ДЛЯ ПМПк**  
(предоставляется на ПМПк)

Фамилия, имя ребенка \_\_\_\_\_

Дата рождения \_\_\_\_\_ Возраст (на момент обследования) \_\_\_\_\_

Класс \_\_\_\_\_

Краткий анамнез раннего развития \_\_\_\_\_

Речевая среда и социальные условия \_\_\_\_\_

Артикуляционный аппарат \_\_\_\_\_

Устная речь:

общее звучание речи \_\_\_\_\_

понимание речи \_\_\_\_\_

активный словарь \_\_\_\_\_

грамматический строй речи \_\_\_\_\_

слоговая структура речи \_\_\_\_\_

Звукопроизношение \_\_\_\_\_

Фонематическое восприятие: /звуковой анализ и синтез/ \_\_\_\_\_

Связная речь \_\_\_\_\_

Заикание \_\_\_\_\_

Обособности письменной речи \_\_\_\_\_

Заключение:

Рекомендации \_\_\_\_\_

Дата обследования « \_\_\_\_\_ » \_\_\_\_\_ 20 \_\_\_\_\_ г.

Подпись специалиста \_\_\_\_\_ / \_\_\_\_\_

**ФОРМА ПРОТОКОЛА ЗАСЕДАНИЙ ПМПк**

Дата «\_\_\_\_\_» \_\_\_\_\_ 20\_\_ г.

**ПРИСУТСТВОВАЛИ:**

Председатель \_\_\_\_\_  
Ф.И.О.

Соц. педагог \_\_\_\_\_

Психолог \_\_\_\_\_

Логопед \_\_\_\_\_

Медработник \_\_\_\_\_

Преподаватели \_\_\_\_\_

\_\_\_\_\_  
\_\_\_\_\_  
\_\_\_\_\_

**ПОВЕСТКА ДНЯ:** \_\_\_\_\_

\_\_\_\_\_  
\_\_\_\_\_  
\_\_\_\_\_

**СЛУШАЛИ:** \_\_\_\_\_

\_\_\_\_\_  
\_\_\_\_\_  
\_\_\_\_\_  
\_\_\_\_\_  
\_\_\_\_\_  
\_\_\_\_\_  
\_\_\_\_\_

**РЕШЕНИЕ КОНСИЛИУМА:** \_\_\_\_\_

\_\_\_\_\_  
\_\_\_\_\_  
\_\_\_\_\_  
\_\_\_\_\_

Председатель ПМПк \_\_\_\_\_ / \_\_\_\_\_

М.П.

**КАРТА РАЗВИТИЯ РЕБЕНКА**

## Общие сведения

1. Фамилия, имя ребенка

Пол \_\_\_\_\_ дата рождения \_\_\_\_\_

Школа № \_\_\_\_\_ класс \_\_\_\_\_

2. Состав семьи: \_\_\_\_\_  
(мать, отец, другие дети)

3. Ф.И.О. матери \_\_\_\_\_

Возраст \_\_\_\_\_

образование \_\_\_\_\_

Профессия \_\_\_\_\_

Род \_\_\_\_\_ занятий \_\_\_\_\_ в \_\_\_\_\_ настоящее  
время \_\_\_\_\_Привычки, увлечения \_\_\_\_\_  
(указать вредные привычки: алкоголизм, наркомания)

4. Ф.И.О. отца \_\_\_\_\_

Возраст \_\_\_\_\_ образование \_\_\_\_\_

Профессия \_\_\_\_\_

Род \_\_\_\_\_ занятий \_\_\_\_\_ в \_\_\_\_\_ настоящее  
время \_\_\_\_\_Привычки, увлечения \_\_\_\_\_  
(указать вредные привычки: алкоголизм, наркомания)5. Ребенок проживает с \_\_\_\_\_  
(родителями, приемными родителями, мачехой, отчимом, опекунами, бабушкой, дедушкой)

6. Если ребенок живет с опекунами или приемными родителями, укажите данные:

Ф.И.О. \_\_\_\_\_

Доводятся ребенку \_\_\_\_\_

Возраст \_\_\_\_\_

образование \_\_\_\_\_

Профессия \_\_\_\_\_

Род \_\_\_\_\_ занятий \_\_\_\_\_ в \_\_\_\_\_ настоящее  
время \_\_\_\_\_Привычки, увлечения \_\_\_\_\_  
(указать вредные привычки: алкоголизм, наркомания)7. Жилищные условия семьи \_\_\_\_\_  
(отдельная квартира, общежитие и др.)8. \_\_\_\_\_ Условия \_\_\_\_\_ жизни  
ребенка \_\_\_\_\_  
(отдельная комната, уголок, свой письменный стол, отдельное спальное

место, общая кровать с кем – то из детей)

9. Если родители в разводе

Возраст ребенка на момент развода \_\_\_\_\_

После развода проживает с \_\_\_\_\_

10. Больше времени с ребенком проводит \_\_\_\_\_

11. Материальное положение семьи \_\_\_\_\_

**Особенности школьного возраста**

12. Поведение ребенка в домашней обстановке \_\_\_\_\_

(вялый, угрюмый, испуганный, подвижный, легко возбудимый, агрессивный)

13. Чрезвычайные обстоятельства в семье \_\_\_\_\_

(развод, смерть близких людей)

14. Посещал ДОУ ОУ \_\_\_\_\_

15. С какого возраста пошел в школу \_\_\_\_\_

16. Характеристики школы \_\_\_\_\_

(общеобразовательная, лицей, гимназия, спец. коррекц., речевая и др.)

17. Когда начались проблемы и с чем связаны

\_\_\_\_\_

18. Уровень успеваемости на сегодняшний день \_\_\_\_\_

19. Оставался на повторный год обучения

\_\_\_\_\_

(указать причину)

20. Любимые школьные предметы

\_\_\_\_\_

\_\_\_\_\_

21. Нелюбимые школьные предметы

\_\_\_\_\_

\_\_\_\_\_

22. Отношения с учителями

\_\_\_\_\_

\_\_\_\_\_

23. Отношения со сверстниками

\_\_\_\_\_

\_\_\_\_\_

24. Кратко о проблеме

\_\_\_\_\_

(когда возникла, чем или кем спровоцирована, как развивалась, к каким специалистам обращались)

\_\_\_\_\_

\_\_\_\_\_

заполняется социальным педагогом

**Заключение психолого – медико – педагогического консилиума**

Дата «\_\_» \_\_\_\_\_ 20\_\_ г.

Причины направления на ПМПк

(положительная динамика, преодоление

отклонений в развитии; трудности в обучении, не усваивает школьную программу;

отклонения в поведении, отсутствие положительной динамики, решение вопроса об изменении вида обучения).

Заключение консилиума:

Рекомендации по коррекционно – развивающему обучению (перевести ребенка в класс,

с обучением по основной образовательной программе; изменить

ранее проводимую коррекционно – развивающую программу в случае ее неэффективности;

составить индивидуальную программу по коррекции эмоционально – волевой сферы;

направить на ПМПк для дальнейшего определения вида обучения ребенка).

Приложение (отметить наличие)

1. Педагогическое представление
2. Психологическое представление
3. Логопедическое представление

Председатель ПМПк

\_\_\_\_\_

(специальность)

(фамилия)

Члены ПМПк:

\_\_\_\_\_

(специальность)

(фамилия)

\_\_\_\_\_

(специальность)

(фамилия)

\_\_\_\_\_

(специальность)

(фамилия)

\_\_\_\_\_

(специальность)

(фамилия)



**План индивидуальной коррекционно – развивающей работы**

Специалист по коррекционной работе \_\_\_\_\_  
(психолог, логопед, педагог)

\_\_\_\_\_  
(Ф.И.О.)

Индивидуальные занятия с ребенком начаты число \_\_\_\_\_ год \_\_\_\_\_

Окончание индивидуальных занятий с ребенком число \_\_\_\_\_ год \_\_\_\_\_

План занятий:

---

---

---

---

Вид коррекционных занятий

---

---

Динамика развития ребенка:

В конце первого полугодия

---

---

В конце третьей четверти

---

---

Результативность обучения (на конец учебного года) графически



Контрольные срезы

---

---

Рекомендации по дальнейшей работе

---

---

---

Дата « \_\_\_\_\_ » \_\_\_\_\_ 20\_\_ г.

Подпись \_\_\_\_\_ / \_\_\_\_\_

## СХЕМА ОБСЛЕДОВАНИЯ РЕБЕНКА ШКОЛЬНЫМ ПСИХОЛОГОМ ДЛЯ ОБСЛЕДОВАНИЯ НА КОНСИЛИУМ

Прежде чем приступить к обследованию психолог должен:

1. Ознакомиться с имеющимися в Карте развития представлениями специалистов (педагога, логопеда, медика) на ребенка.
2. Обратит внимание на особенности поведения ребенка во время урока, во внеурочное время, со сверстниками, педагогами, родителями.
3. Учитывать поведение ребенка в процессе обследования: контактность; ориентированность на совместную работу; элементы критичности к результатам; заинтересованность в правильном выполнении заданий. Элементы негативного отношения, безразличие к выполнению задания, отказ от выполнения заданий.
4. Характер деятельности: целенаправленная деятельность, сосредоточение на конкретном задании
5. Темп деятельности; работоспособность (отметить колебания работоспособности, скорость выполнения заданий, утомляемость). Импульсивность, изменение эмоционального фона (проявление плаксивости, неадекватного смеха, негативизма – отказ от выполнения работы).
6. Сформированность социально-бытовой ориентировки: знания об окружаемом мире, о родственниках. Знание своего возраста, имени, адреса места проживания.
7. Особенности внимания: объем, концентрация, переключение и распределение.
8. Особенности мнемической деятельности. Выявляются объем слухоречевой памяти, зрительной памяти, скорость запоминания, полнота отсроченного воспроизведения материала. Выявить возможности опосредованного запоминания.
9. Сформированность пространственно – временного ориентирования. Определение взаиморасположения предметов в пространстве. Правильное употребление предлогов «в», «на», «над», «под», «за», «перед», «между». Умение определить время, месяц, год, время года.
10. Интеллектуальное развитие: определение уровня сформированности наглядно-действенного и наглядно – образного, логического мышления. Понимание рассказов со «скрытым» смыслом, умение обобщать, исключать и т.д. Уточняется понимание пословиц и поговорок.
11. Исследование эмоционально-волевых и личностных особенностей ребенка. Отмечается характер отношений со сверстниками (конфликтность, ведомость, лидерские задатки). Наличие страхов, опасений, эгоистические или альтруистические тенденции, стремление быть опекаемым или опекать.

Степень сформированности самооценки и уровня притязаний. Адекватная оценка результатов своей работы, критичность.

### **В обобщении результатов обследования**

1. Подробное, развернутое представление на ребенка.
2. Сопоставление уровня развития ребенка с возрастными нормами.

### **В рекомендациях**

1. Определение основных направлений коррекционно-развивающей работы.
2. Краткое описание возможной работы по коррекции несформированности волевых и познавательных функций для учителей.
3. Рекомендации родителям с предложением возможных форм работы с ребенком.

## КОМПЛЕКС МЕТОДИК ДЛЯ ОПРЕДЕЛЕНИЯ УРОВНЯ РАЗВИТИЯ ПОЗНАВАТЕЛЬНОЙ СФЕРЫ МЛАДШИХ ШКОЛЬНИКОВ ДЛЯ ПРЕДСТАВЛЕНИЯ НА ПМПк

### 1. Корректирующая проба (Тест Бурдона)

**Цель:** Исследование степени концентрации и устойчивости внимания.

Обследование проводится с помощью специальных бланков с рядами расположенных в случайном порядке букв (цифр, фигур, может быть использован газетный текст вместо бланков). Испытуемый просматривает текст или бланк ряд за рядом и вычеркивает определенные указанные в инструкции буквы или знаки.

**Инструкция:** «На бланке с буквами, просматривая ряд за рядом, все буквы «Е». Через каждые 60 сек по моей команде «Черта» ставьте вертикальную черту, отмечая просмотренные вами знаки» (продемонстрировать пример выполнения работы).

Возможны другие варианты проведения методики: вычеркивать буквосочетания (например, «НО») или вычеркивать одну букву, а другую подчеркивать. Результаты пробы оцениваются по количеству пропущенных не зачеркнутых знаков, по времени выполнения или по количеству просмотренных знаков. Важным показателем является характеристика качества и темпа выполнения (выражается числом проработанных строк и количеством допущенных ошибок за каждый 60 –секундный интервал работы).

Концентрация внимания оценивается по формуле:

$$K = \frac{C \times C}{n},$$

где С – число строк таблицы, просмотренных испытуемым, n - количество ошибок (пропусков или ошибочно зачеркнутых знаков).

Устойчивость внимания оценивается по изменению скорости просмотра на протяжении всего задания. Результаты подсчитываются для каждых 60 секунд по формуле:

$$A = S / t$$

A - темп выполнения,

S - количество букв в просмотренной части корректирующей таблицы

t - время выполнения.

По результатам выполнения методики за каждый интервал может быть построена «кривая истощаемости», отражающая устойчивость внимания и работоспособность в динамике.

Показатель переключаемости вычисляется по формуле:

$$C = \frac{S_0}{S} \cdot 100,$$

где S<sub>0</sub> – количество ошибочно проработанных строк,

S - общее количество строк в проработанной испытуемым части таблицы.

При оценке переключаемости внимания испытуемый получает инструкцию зачеркивать разные буквы в четных и нечетных строках корректирующей таблицы.

Объем внимания определяется количеством просмотренных букв.

Норма объема внимания для детей 6-7 лет – 400 знаков и выше, 8-10 лет – 600 знаков и выше.

**материал к методике «корректирующая проба»**

Фамилия, имя.....класс.....

дата.....

87352975211675412297690343542611  
41648982405327521955025228635522  
47292665473304223501195288660552  
87322706269053619822444019522764  
45995088728631903822795128875756  
87352768964221086645221986765542  
87686572219338452116794422198676  
60843284012678365071864343474211  
87352975211675412297690343542611  
41648982405327521955025228635522  
47292665473304223501195288660552  
87322706269053619822444019522764  
45995088728631903822795128875756  
87352768964221086645221986765542  
87686572219338452116794422198676  
60843284012678365071864343474211  
97352975211675412297690343542611  
41648982405327521955025228635522  
47292665473304223501195288660552  
87322706269053619822444019522764  
45995088728631903822795128875756  
87352768964221086645221986765542  
87686572219338452116794422198676  
60843284012678365071864343474211  
87352975211675412297690343542611  
41648982405327521955025228635522  
47292665473304223501195288660552  
87322706269053619822444019522764  
45995088728631903822795128875756  
87352768964221086645221986765542  
87686572219338452116794422198676  
60843284012678365071864343474211  
08768657221933845211679442219867  
60843284012678365071864343474211

Фамилия, имя.....класс.....  
дата.....

НКЕЛЫСНЛСАКЕКХЕВСКХДРКМБЭГКЗРУЦВХЕИСТЛЭКЛШЮЮ  
ГКПУВАОИЬЛАСНКНРОСТЮРШЩАСЧНРИМТБЮЖШНЕКРЕАВП  
РДХЭФУКНАРИТЬРСЧПАШЩЗВСПИОРАВСЕНГШЩЗХОРИАССЧ  
ПМРНАКВРОДЬТИМСЧРПАОИАВНГШРПМСАЛЖЭЗГНККРАПИТ  
РОТЛНКЦЙПРНКЕЛЫСНЛСАКЕКХЕВСКХДРКМБЭГКЗРУЦВХЕИ  
СТЛЭКЛШЮЮГКПУВАОИЬЛАСНКНРОСТЮРШЩАСЧНРИМТБЮ  
ЖШНЕКРЕАВПРДХЭФУКНАРИТЬРСЧПАШЩЗВСПИОРАВСЕНГШ  
ЩЗХОРИАССЧПМРНАКВРОДЬТИМСЧРПАОИАВНГШРПМСАЛЖ  
ЭЗГНККРАПИТРОТЛНКЦЙПРНКЕЛЫСНЛСАКЕКХЕВСКХДРКМБЭ  
ГКЗРУЦВХЕИСТЛЭКЛШЮЮГКПУВАОИЬЛАСНКНРОСТЮРШЩА  
СЧНРИМТБЮЖШНЕКРЕАВПРДХЭФУКНАРИТЬРСЧПАШЩЗВСП  
ИОРАВСЕНГШЩЗХОРИАССЧПМРНАКВРОДЬТИМСЧРПАОИАВН  
ГШРПМСАЛЖЭЗГНККРАПИТРОТЛНКЦЙПРНКЕЛЫСНЛСАКЕКХ  
ЕВСКХДРКМБЭГКЗРУЦВХЕИСТЛЭКЛШЮЮГКПУВАОИЬЛАСНК  
НРОСТЮРШЩАСЧНРИМТБЮЖШНЕКРЕАВПРДХЭФУКНАРИТЬР  
СЧПАШЩЗВСПИОРАВСЕНГШЩЗХОРИАССЧПМРНАКВРОДЬТИ  
МСЧРПАОИАВНГШРПМСАЛЖЭЗГНККРАПИТРОТЛНКЦЙПРВХЕ  
ИСТЛЭКЛШЮЮГКПУВАОИЬЛАСНКНРОСТЮРШЩАСЧНРИМТБ  
ЮЖШНЕКРЕАВПРДХЭФУКНАРИТЬРСЧПАШЩЗВСПИОРАВСЕН  
ГШЩЗХОРИАССЧПМРНАКВРОДЬТИМСЧРПАОИАВНГШРПМСА  
ЛЖЭЗГНККРАПИТРОТЛНКЦЙПРНКЕЛЫСНЛСАКЕКХЕВСКХДРК  
МБЭГКЗРУЦВХЕИСТЛЭКЛШЮЮГКПУВАОИЬЛАСНКНРОСТЮР  
ШЩАСЧНРИМТБЮЖШНЕКРЕАВПРДХЭФУКНАРИТЬРСЧПАШЩ  
ЗВСПИОРАВСЕНГШЩЗ

## МЕТОДИКА «ТАБЛИЦЫ ШУЛЬТЕ»

Цель: Определение устойчивости внимания и динамики работоспособности. Используется для лиц разных возрастов.

Испытуемому предлагается поочередно пять таблиц, а которых в произвольном порядке расположены числа от 1 до 25. Испытуемый отыскивает, показывает и называет числа в порядке их возрастания. Проба повторяется с пятью разными таблицами.

Инструкция: Испытуемому предъявляют первую таблицу: «На этой таблице числа от 1 до 25 расположены не по порядку». Затем таблицу закрывают и продолжают: «Покажи и назови все числа по порядку от 1 до 25. Постарайся делать это как можно быстрее и без ошибок». Таблицу открывают и одновременно с началом выполнения задания включают секундомер. Вторая, третья и последующие таблицы предъявляются без всяких инструкций.

14	9	2	21	13
22	7	16	5	10
4	25	11	18	3
20	6	23	8	19
15	24	1	17	12

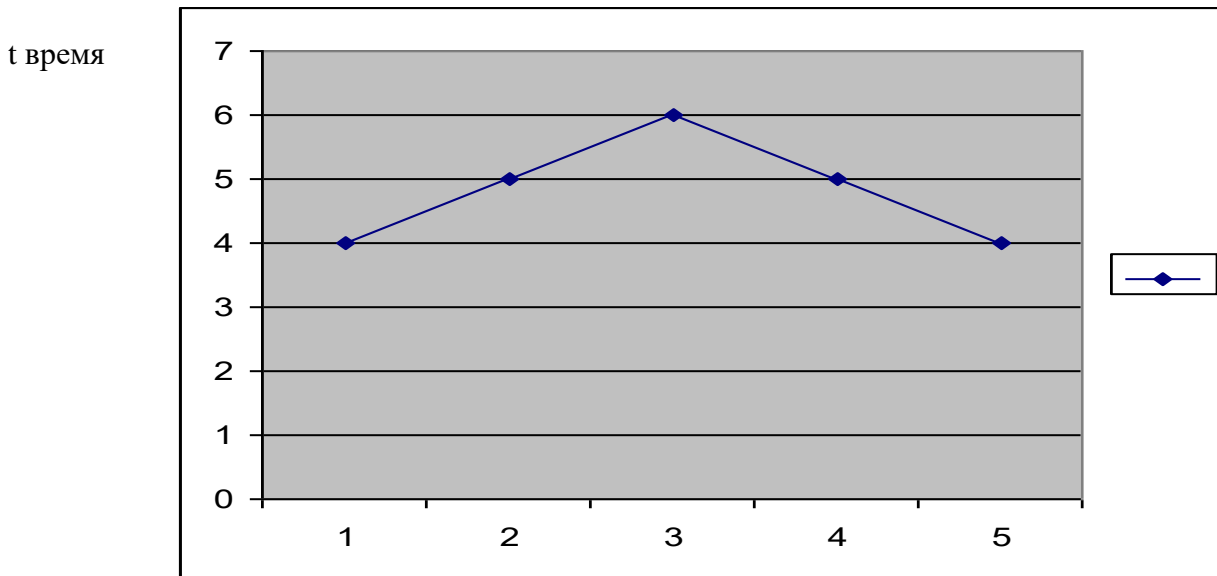
2	13	1	8	20
17	6	25	7	11
22	18	3	15	19
10	5	12	24	16
14	23	4	9	21

21	11	1	19	24
2	20	18	5	10
4	13	25	16	7
17	6	14	9	12
22	3	8	15	23

5	21	23	4	25
11	2	7	13	20
24	17	19	6	18
9	1	12	8	14
16	10	3	15	22

3	17	21	8	4
10	6	15	25	13
24	20	1	9	22
19	12	7	14	16
2	18	23	11	5

Основной показатель – время выполнения работы, а также количество ошибок отдельно по каждой таблице. По результатам выполнения каждой таблицы может быть построена кривая истощаемости (утомляемости)», отражающая устойчивость внимания и работоспособность в динамике.



С помощью этого теста можно вычислить такие показатели, как: эффективность работы (ЭР), степень вработываемости (ВР), психическая устойчивость (ПУ), предложенные А. Ю. Козыревой.

$T1 + T2 + T3 + T4 + T5$

$$\text{ЭР} = \frac{\quad}{5}$$

где T1 – время работы с первой таблицей,  
 T2 – время работы со второй таблицей,  
 T3 – время работы с третьей таблицей,  
 T4 – время работы с четвертой таблицей,  
 T5 – время работы с пятой таблицей.

Оценка ЭР (в секундах) производится с учетом возраста испытуемого.

возраст	5 баллов	4 балла	3 балла	2 балла	1 балл
10 лет	45 и меньше	46-55	56-65	66-75	76 и больше
11 лет	35 и меньше	36-45	46-55	56-65	66 и больше
12 лет	30 и меньше	31-35	36-45	46-55	56 и больше

$$\text{ВР} = \frac{\text{ЭР}}{T1}$$

Результат меньше 1,0 – показатель хорошей вработываемости, соответственно, чем выше 1,0 данный показатель, тем больше испытуемому требуется подготовка к основной работе.

Психическая устойчивость (выносливость) вычисляется по формуле:

$$\text{ПУ} = \frac{\text{ЭР}}{T4}$$

Показатель результата меньше 1,0 говорит о хорошей психической устойчивости, соответственно, чем выше данный показатель, тем хуже психическая устойчивость испытуемого к выполнению заданной работы.



## ЗАУЧИВАНИЕ 10 СЛОВ

Методика предложена А.Р. Лурия

Цель: Оценка состояния памяти, утомляемости, активности внимания.

Материал: Протокол с десятью короткими односложными и двусложными словами, не имеющими между собой никакой связи (таблица 1). Методика может быть использована как для детей с пяти лет, так и для взрослых.

Инструкция: состоит из нескольких этапов:

а) «Сейчас мы проверим твою память. Я назову тебе слова, ты прослушаешь их, а потом повторишь, сколько вспомнишь, в любом порядке».

б) «Сейчас я снова назову те же самые слова, ты прослушаешь их и повторишь и те, которые уже называл и те, которые запомнишь сейчас. Назвать слова можно в любом порядке».

Далее опыт повторяется без инструкций. Перед следующими 3-5 прочтениями экспериментатор просто говорит: «Еще раз». После 5-6 кратного повторения слов, экспериментатор говорит испытуемому: «Через час Вы эти же слова назовете мне еще раз». На каждом этапе исследования заполняется протокол. Под каждым произведенным словом в строчке, которая соответствует номеру попытки, ставится крестик. Если испытуемый называет «лишнее» слово, оно фиксируется в соответствующей графе. Через час ( по просьбе исследователя ) испытуемый воспроизводит без предварительного зачитывания, запомнившиеся слова, которые фиксируются в протоколе кружочками.

### ИНТЕРПРИТАЦИЯ РЕЗУЛЬТАТОВ:

По полученному протоколу составляется график, «кривая запоминания». По форме кривой можно сделать выводы относительно особенностей запоминания. Так у здоровых детей с каждым воспроизведением количество правильно названных слов увеличивается, ослабленные дети воспроизводят меньшее количество слов, могут демонстрировать застревание на «лишних» словах. Большое количество «лишних» слов свидетельствует о расторможенности или расстройстве сознания. К третьему повтору испытуемый с нормальной памятью обычно воспроизводит правильно до 9 или 10 слов.

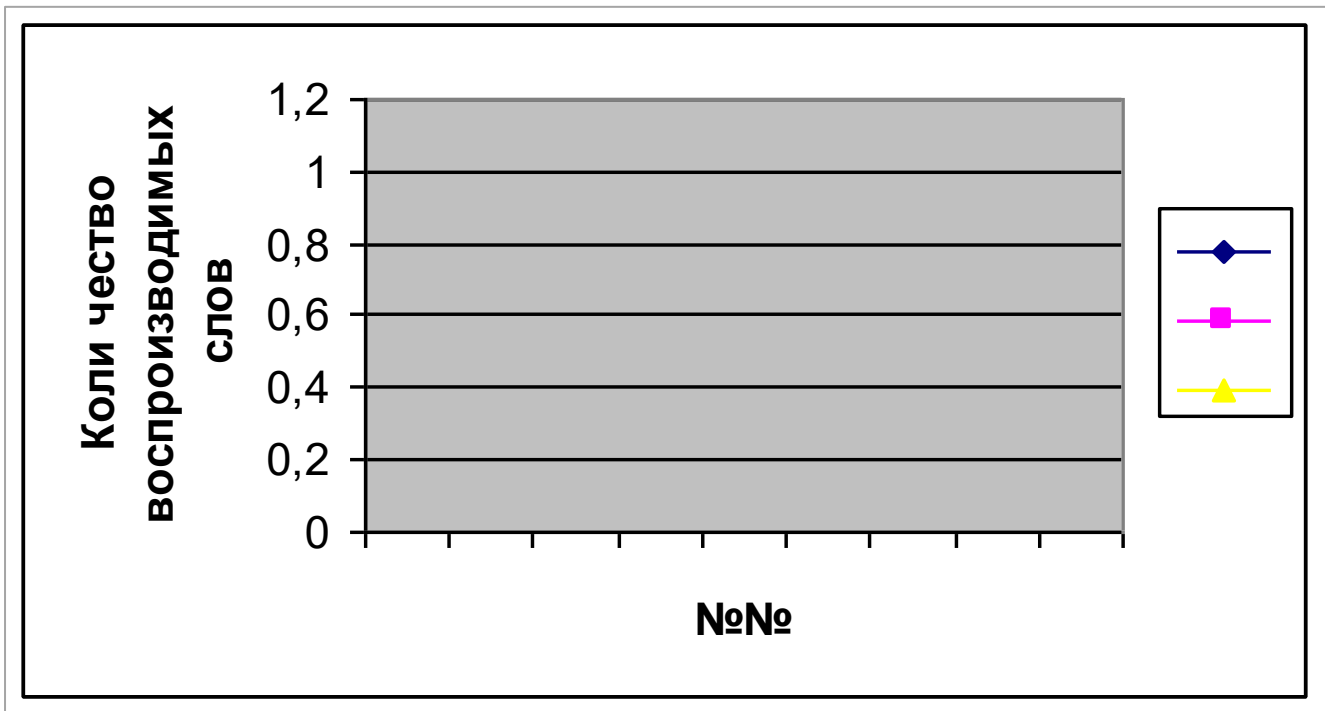
Кривая запоминания может указывать на ослабление внимания, на выраженную утомляемость. Повышенная утомляемость регистрируется в том случае, если испытуемый сразу воспроизвел 8-9 слов, а затем, с каждым разом все меньше и меньше (кривая графика не возрастает, а снижается). Кроме того, если испытуемый воспроизводит все меньше и меньше слов, это может свидетельствовать о забывчивости и рассеянности. Зигзагообразный характер кривой свидетельствует о неустойчивости внимания. Кривая, имеющая форму «плато», свидетельствует об эмоциональной вялости ребенка, отсутствии у него заинтересованности. Число слов, воспроизведенных через час, свидетельствует о долговременной памяти.

Протокол

Фамилия, имя \_\_\_\_\_ возраст \_\_\_\_\_

№п/п	число	хор	камень	гриб	кино	зонт	море	шмель	лампа	рысь	дополнит слова

ТАБЛИЦА 1



### ИНТЕЛЛЕКТУАЛЬНАЯ МЕТОДИКА Р. АМТХАУЭРА (ДЕТСКИЙ ВАРИАНТ)

Методика предназначена для определения уровня умственного развития детей 7-9 лет. Она состоит из 4-х субтестов, включает в себя вербальные задания, подобранные с учетом программы начальных классов.

В состав первого субтеста входят задания, требующие от испытуемого дифференцировать существенные признаки предметов и явлений и несущественные, второстепенные. По результатам выполнения задач субтеста можно судить о запасе знаний у испытуемого.

Второй субтест состоит из заданий, представляющих собой словесный вариант исключения «пятого лишнего». Данные, полученные при обследовании этой методикой, позволяют судить о владении операциями обобщения и отвлечения, о способности испытуемого выделять существенные признаки предметов и явлений.

Третий субтест представляет собой умозаключения по аналогии. Для их выполнения необходимо уметь устанавливать логические связи и отношения между понятиями.

Четвертый субтест направлен на выявление умения обобщать (ребенок должен назвать понятие, объединяющее слова каждого задания).

Перед каждым субтестом необходимо давать по 2-3 тренировочных упражнения, позволяющих детям полностью понять предлагаемые задания.

#### ОБРАБОТКА РЕЗУЛЬТАТОВ:

1. Каждый ответ оценивается баллами по таблице, максимальная сумма баллов при правильном выполнении всех заданий – 100 баллов.

вопросы	1	2	3	4	5	6	7	8	9	10
субтест I	1,9	2,8	2,7	2,3	2,6	2,2	2,8	3,4	2,8	2,6
субтест II	2,6	2,3	2,7	2,6	2,4	2,5	2,3	2,5	3,0	2,7
субтест III	2,0	2,4	2,2	2,6	2,4	2,1	2,5	2,2	2,2	2,2
субтест IV	2,6	3,0	2,1	2,2	2,6	3,0	2,8	2,2	2,4	2,2

2. Максимальная сумма баллов распределена по субтестам:

I, II субтесты – по 26 баллов

III субтест – 23 балла

IV субтест – 25 баллов.

3. По сумме набранных баллов выделяется три группы детей:

1 группа - 75-100 баллов (высший уровень умственного развития);

2 группа - 50-74 баллов (средний уровень умственного развития);

3 группа - 25-49 баллов (низкий уровень умственного развития).

#### СУБТЕСТ 1

Выбери одно из слов, заключенных в скобки, которое правильно закончит предложение. Подчеркни его.

Например: Заяц больше похож на... (кошку, собаку, кролика, белку, ежа). Правильный ответ: на кролика.

Следующий пример: Обед не может состояться без... (стола, сервиза, пищи, голода, воды).

Правильный ответ: без пищи.

1. У сапога есть (шнурок, пряжка, подошва, ремешки, пуговица).
2. В теплых краях обитает (медведь, олень, волк, верблюд, тюлень).
3. В году (24, 3, 12, 4, 7) месяцев.
4. Месяц зимы (сентябрь, октябрь, февраль, ноябрь, март).
5. В России не живет (соловей, аист, синица, страус, скворец).
6. Отец старше своего сына (часто, всегда, иногда, редко, никогда).
7. Время суток (год, месяц, неделя, день, понедельник).
8. Вода всегда (прозрачная, холодная, жидкая, белая, вкусная).
9. У дерева всегда есть (листья, цветы, плоды, корень, тень).
10. Город России (Париж, Москва, Лондон, Варшава, София).

#### СУБТЕСТ 2

Здесь в каждой строчке написано пять слов, из которых четыре можно объединить в одну группу и дать ей название, а одно слово к этой группе не относится. Это «лишнее» слово надо найти и подчеркнуть.

Например: стол, кровать, стул, шкаф, часы. Слово часы – «лишнее».

Следующий пример: слива, яблоко, груша, огурец, вишня. Слово огурец – «лишнее».

1. Тюльпан, лилия, фасоль, ромашка, фиалка.
2. Река, озеро, море, мост, болото.
3. Кукла, медвежонок, песок, мяч, лопатка.
4. Киев, Харьков, Москва, Донецк, Одесса.
5. Шиповник, сирень, каштан, жасмин, боярышник.
6. Окружность, треугольник, четырехугольник, указка, квадрат.

7. Иван, Петр, Нестеров, Макар, Андрей.
8. Курица, петух, лебедь, гусь, индюк.
9. Число, деление, вычитание, сложение, умножение.
10. Веселый, быстрый, грустный, вкусный, осторожный.

### СУБТЕСТ 3

В этом задании предлагаются три слова. Между первым и вторым словами существует определенная связь. Между третьим и одним из пяти слов, предложенных на выбор, существует такая же связь. Найди это слово и подчеркни его.

Например: Лес – деревья. Библиотека - ... (сад, двор, город, театр, книги).

Следующий пример: Бежать – стоять. Кричать... (Молчать, ползать, шуметь, звать, плакать).

Правильный ответ: молчать.

1. Огурец – овощ. Георгин -... (сорняк, роса, садик, цветок, земля).
2. Учитель – ученик. Врач -... (очки, больные, больной, термометр).
3. Огород – морковь. Сад -... (забор, грибы, яблоня, колодец, скамейка).
4. Цветок – ваза. Птица -... (клюв, чайка, гнездо, яйцо, перья).
5. Перчатка – рука. Сапог -... (чулки, подошва, кожа, нога, щетка).
6. Темный – светлый. Мокрый -... (солнечный, скользкий, сухой, теплый, холодный).
7. Часы – время. Термометр -... (стекло, температура, кровать, больной, врач).
8. Машина – мотор. Лодка - ... (река, моряк, болото, парус, волна).
9. Стул – деревянный. Игла -... (острая, тонкая, блестящая, короткая, стальная).
10. Стол – скатерть. Пол -... (мебель, ковер, пыль, доска, гвозди).

### СУБТЕСТ 4

Для пары слов можно подобрать одно название , например: брюки, платье - одежда; треугольник, квадрат – геометрические фигуры. Придумай названия к каждой паре.

1. Метла, лопата ... \_\_\_\_\_
2. Окунь, карась ... \_\_\_\_\_
3. Лето, зима ... \_\_\_\_\_
4. Огурец, помидор ... \_\_\_\_\_
5. Сирень, шиповник ... \_\_\_\_\_
- 6 Шкаф, диван ... \_\_\_\_\_
- 7 День, ночь... \_\_\_\_\_
- 8 Слон, муравей ... \_\_\_\_\_
9. Июнь, июль ... \_\_\_\_\_
10. Дерево, цветок ... \_\_\_\_\_

### ТОЛКОВАНИЕ ПОСЛОВИЦ

Цель: исследование уровня, целенаправленности мышления. умения понимать и оперировать переносным смыслом текста, дифференцированности и целенаправленности суждений, степень их глубины, уровень развития речевых процессов.

*Ход выполнения и интерпретация:* Испытуемому называют несколько метафор и пословиц и просят объяснить их отвлеченный переносный смысл.

Буквальное истолкование фразы, либо объяснение при помощи приведения примеров из собственного опыта, свидетельствует о низком уровне общения. Результат можно оценить с помощью таблицы

оценка в баллах	9	8	7	6	5	4	3	2	1
количество правильных	20	19	18	15-17	13-15	10-12	7-8	5-6	4

Можно изменить данный тест, предложив испытуемому сравнить между собой фразы и найти среди них сходные или противоположные по смыслу. Это позволит определить уровень сформированности ассоциативных процессов и гибкости мышления.

### Варианты предъявляемых пословиц

1. Куй железо, пока горячо. 2. Не в свои сани не садись. 3. Нет дыма без огня.
4. Не все то золото, что блестит. 5. Лес рубят – щепки летят. 6. Шила в мешке не утаишь. 7. В тихом омуте черти водятся. 8. Любишь кататься – люби и саночки возить. 9. Что посеешь, то и пожнешь. 10. Не все коту масленица.
11. Цыплят по осени считают. 12. Нечего на зеркало пенять, коли кожа крива. 13. Не красна изба углами, а красна пирогами. 14. Тише едешь – дальше будешь. 15. Взятся за гуж, не говори, что не дюж. 16. Семь раз отмерь – один раз отрежь. 17. Встречают по одежке, провожают по уму. 18. Не по Сеньке шапка. 19. Как аукнется, так и откликнется. 20. Мал золотник, да дорог. 21. Горбатого могила исправит. 22. Один в поле не воин. 23. Кривить душой. 24. кот наплакал. 25. Глас вопиющего в пустыне. 26. Кишка тонка. 27. Два сапога – пара.
28. Вбить себе в голову. 29. Голова садовая. 30. Язык мой – враг мой. 31. Заставь дурака Богу молиться, он себе и лоб разобьет. 32. Молодец среди овец. 33. Мурашки по коже. 34. Один с сошкой – семеро с ложкой. 35. Как обухом по голове. 36. Комар носа не подточит. 37. Пятое колесо у телеги. 38. Дальше в лес – больше дров. 39. Как гром среди ясного неба. 40. Денег куры не клюют. 41. Душа ушла в пятки. 42. Бросить тень на плетень. 43. Толочь воду в ступе. 44. Пустить козла в огород. 45. Мало каши ел. 46. Буря в чайном блюде. 47. Овчинка выделки не стоит. 48. Рад бы в рай, да грехи не пускают.
49. Запретный плод сладок. 50. Хоть кол на голове теши. 51. Волков бояться – в лес не ходить. 52. Отдал Богу душу. 53. Одного поля ягода. 54. Золотые руки. 55. Золотое сердце. 56. Золотая голова.