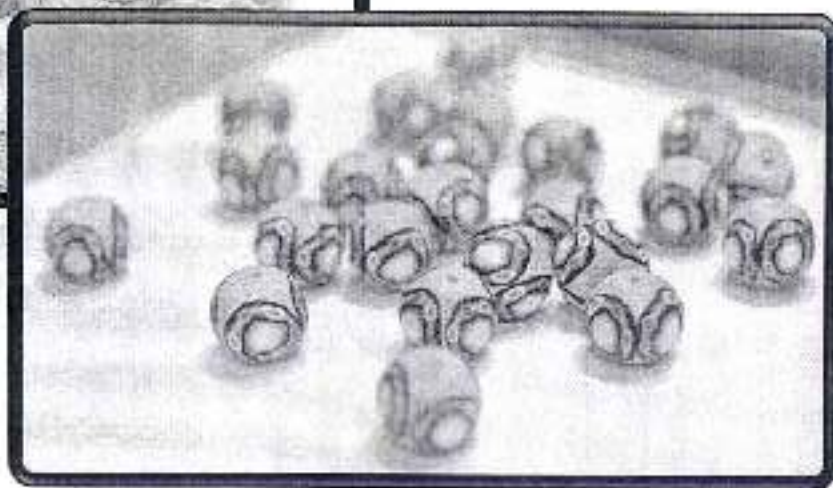


Методическое сообщение (презентация) по предмету «лепка» на тему: «Знакомство с техникой лепки из полимерной глины. Выполнение простейших форм для бижутерии» с учащимися 3 класса (8(9)летнего обучения по программе дополнительной предпрофессиональной образовательной направленности).

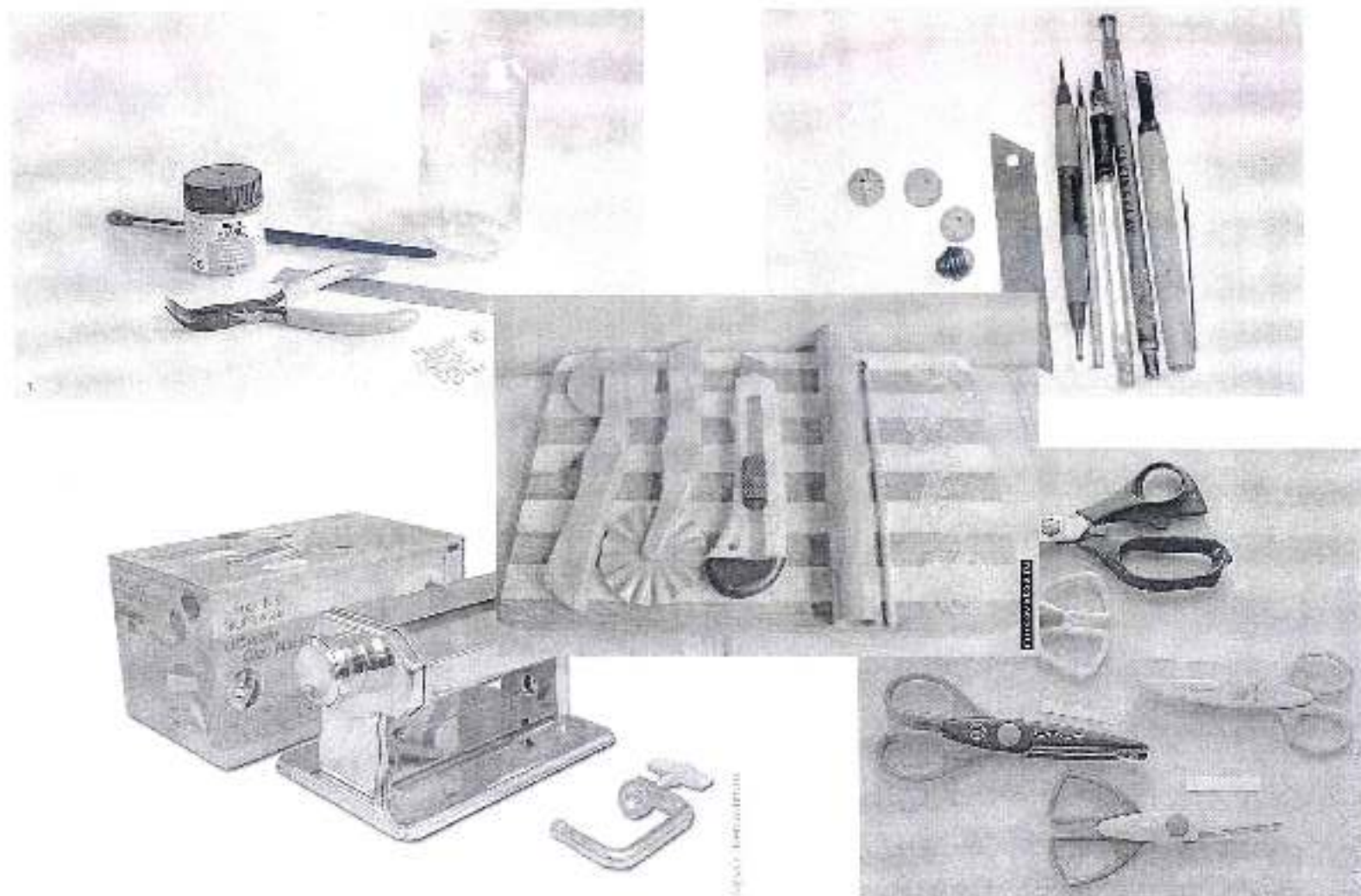


Полимерная глина— это пластичная масса, по внешнему виду и на ощупь напоминает пластилин. Для придания пластичности используют пластификаторы, которые целиком впитываются в основной материал при нагреве от 100 до 130°С (в домашних условиях изделия «выпекают» в духовке). В результате материал теряет пластичность и способность менять форму. Отвердевшие изделия могут быть раскрашены акриловыми и прочими красками, склеены между собой и с другими материалами.

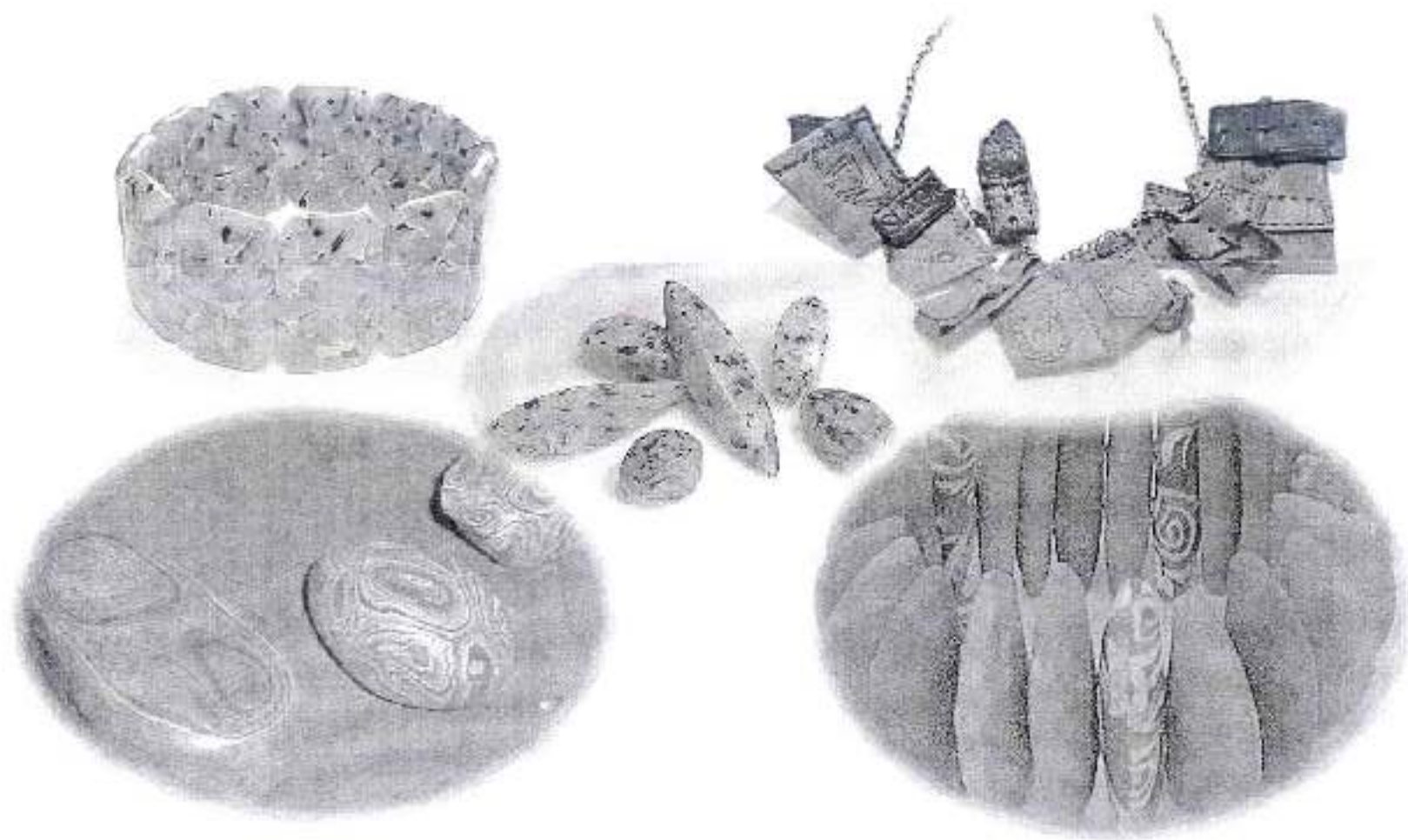




## Инструменты для лепки из полимерной глины



Пластика – гораздо больше, чем просто искусственная глина. С ее помощью можно имитировать практически любой художественный эффект и поверхность: стекло, дерево, ткань, натуральную глину, фарфор, слоновую кость, любые поделочные камни.



Техника Баргелло показывает принцип работы ткачей-их набивные рисунки на гобеленах и просто рисунки, имитирующие текстиль.

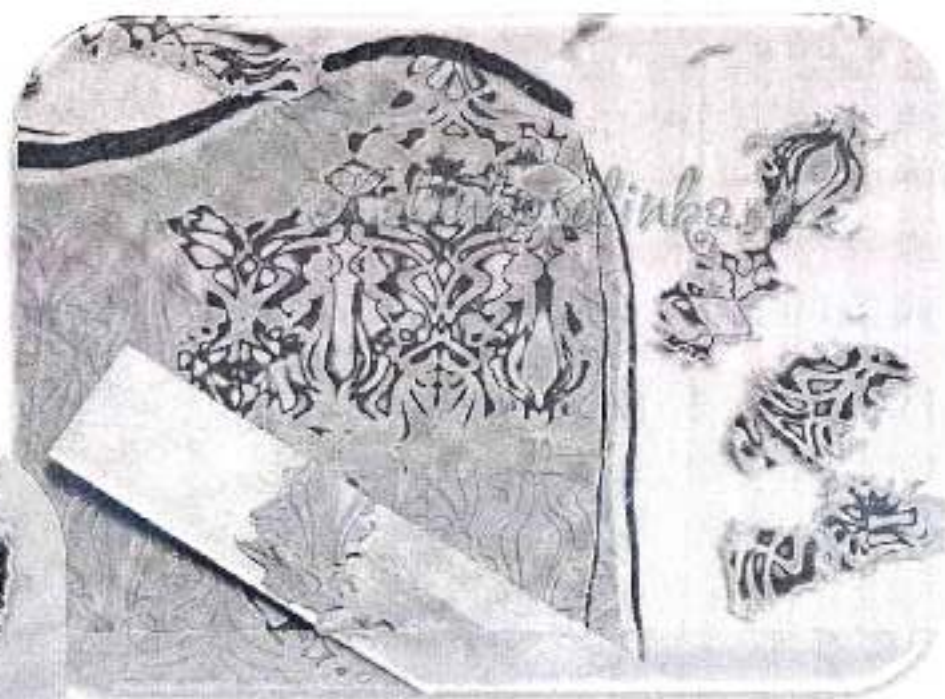
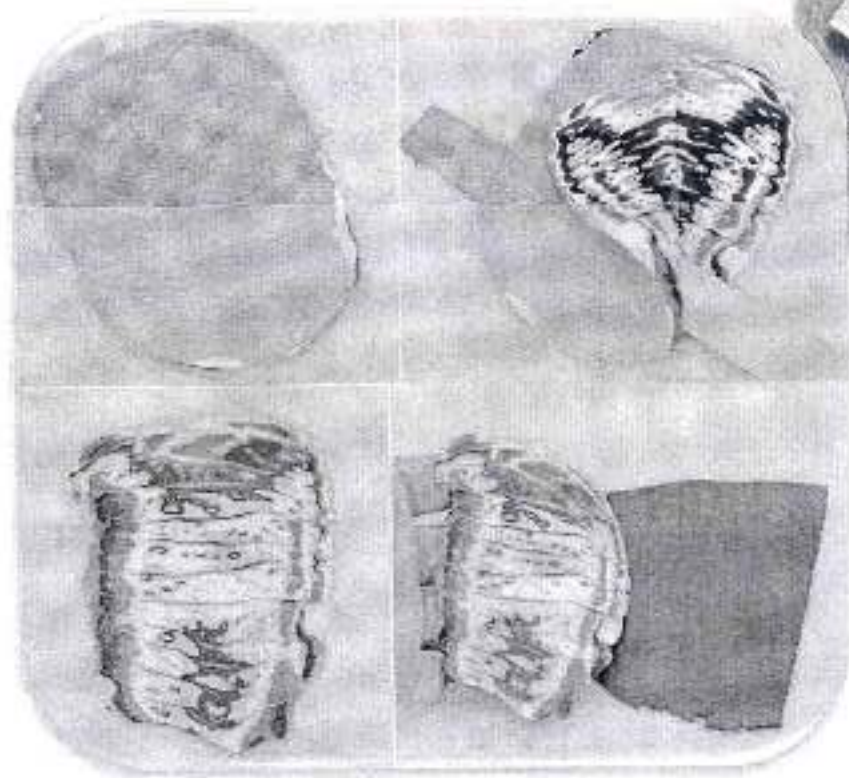




Техника Мокуме Гане позволяет имитировать природный поделочный камень, с его неповторимыми слоями и разводами.



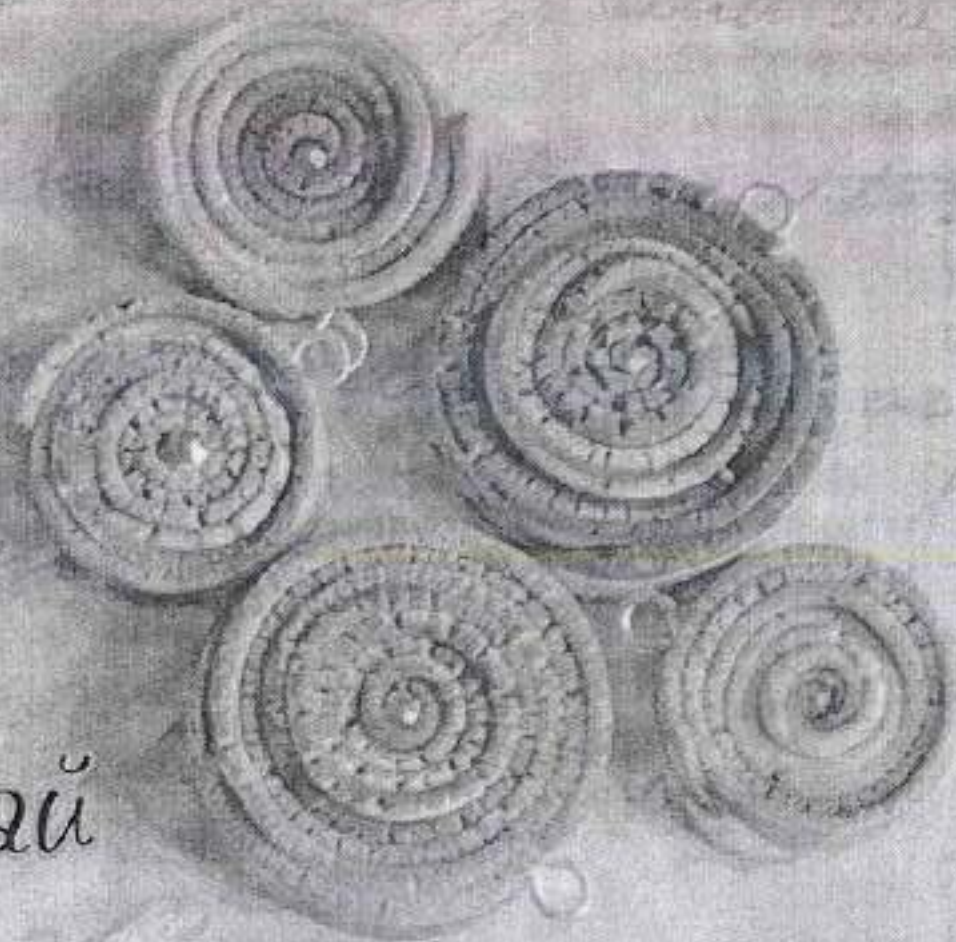
Многослойная  
техника



«Мокуме гане»

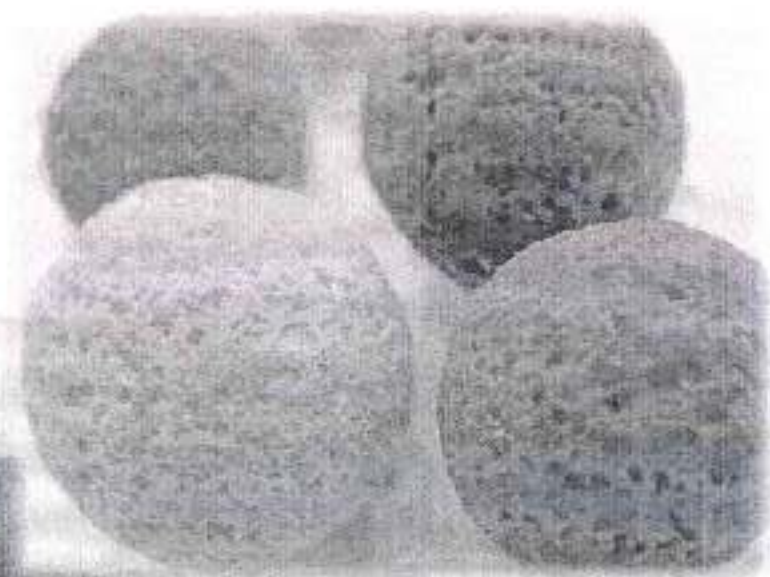
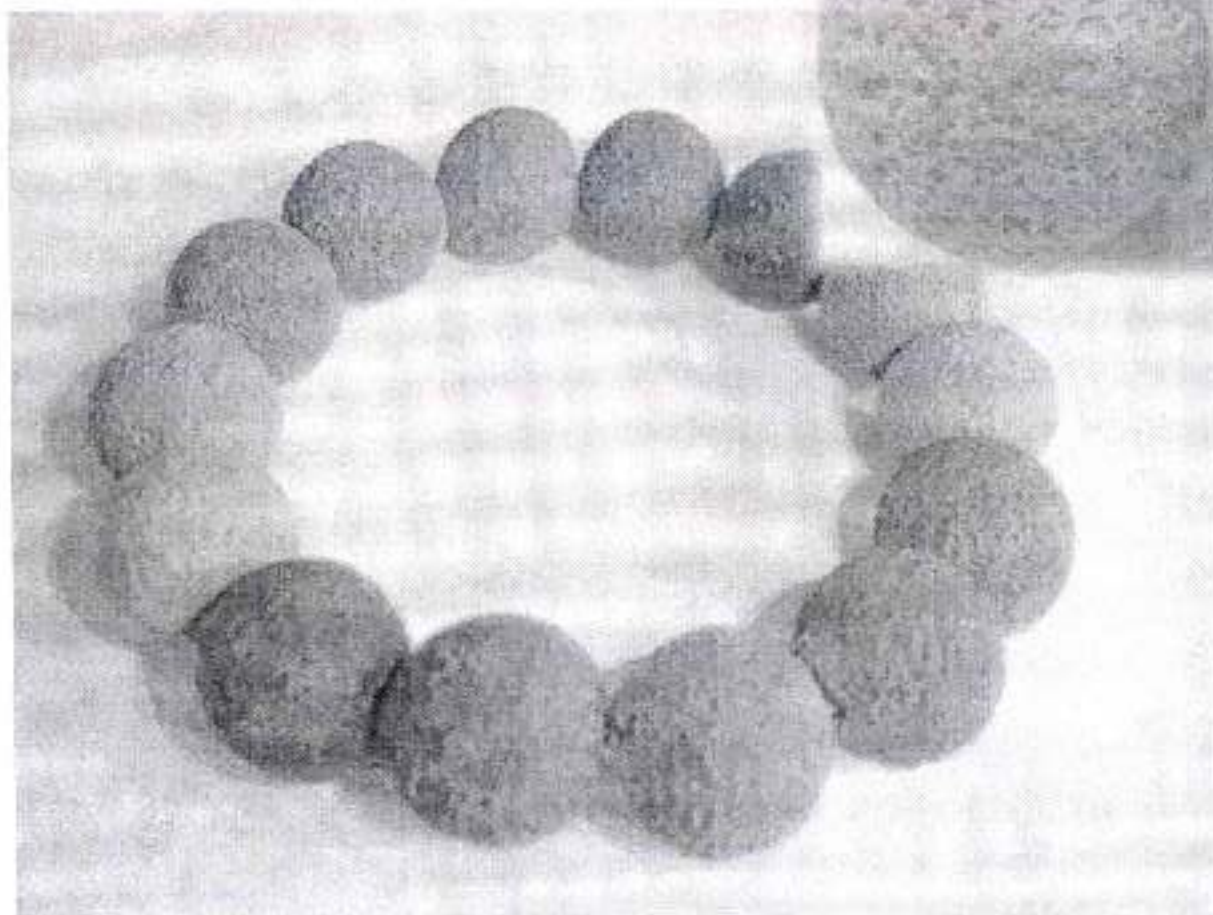


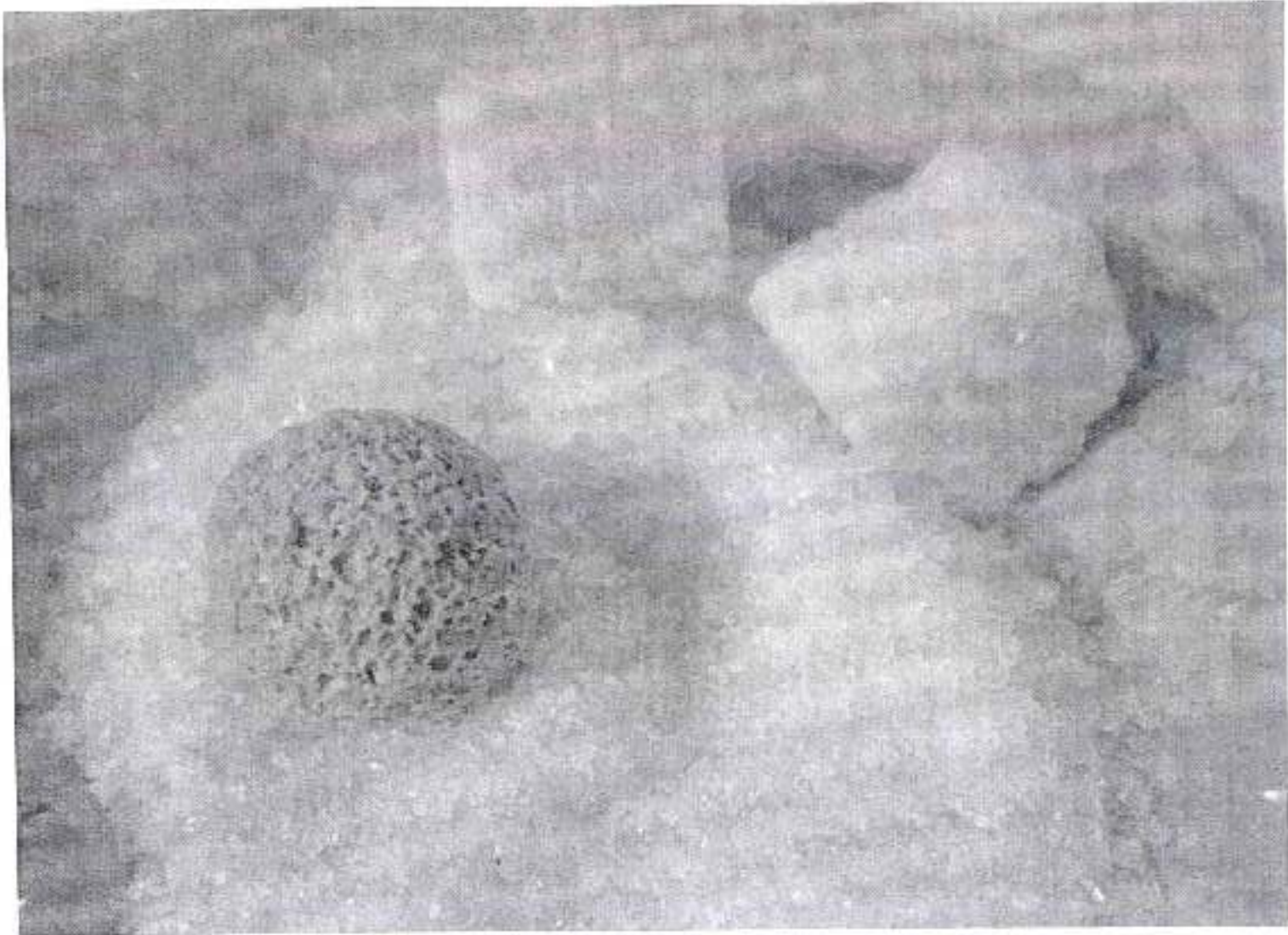
техника  
рваный край



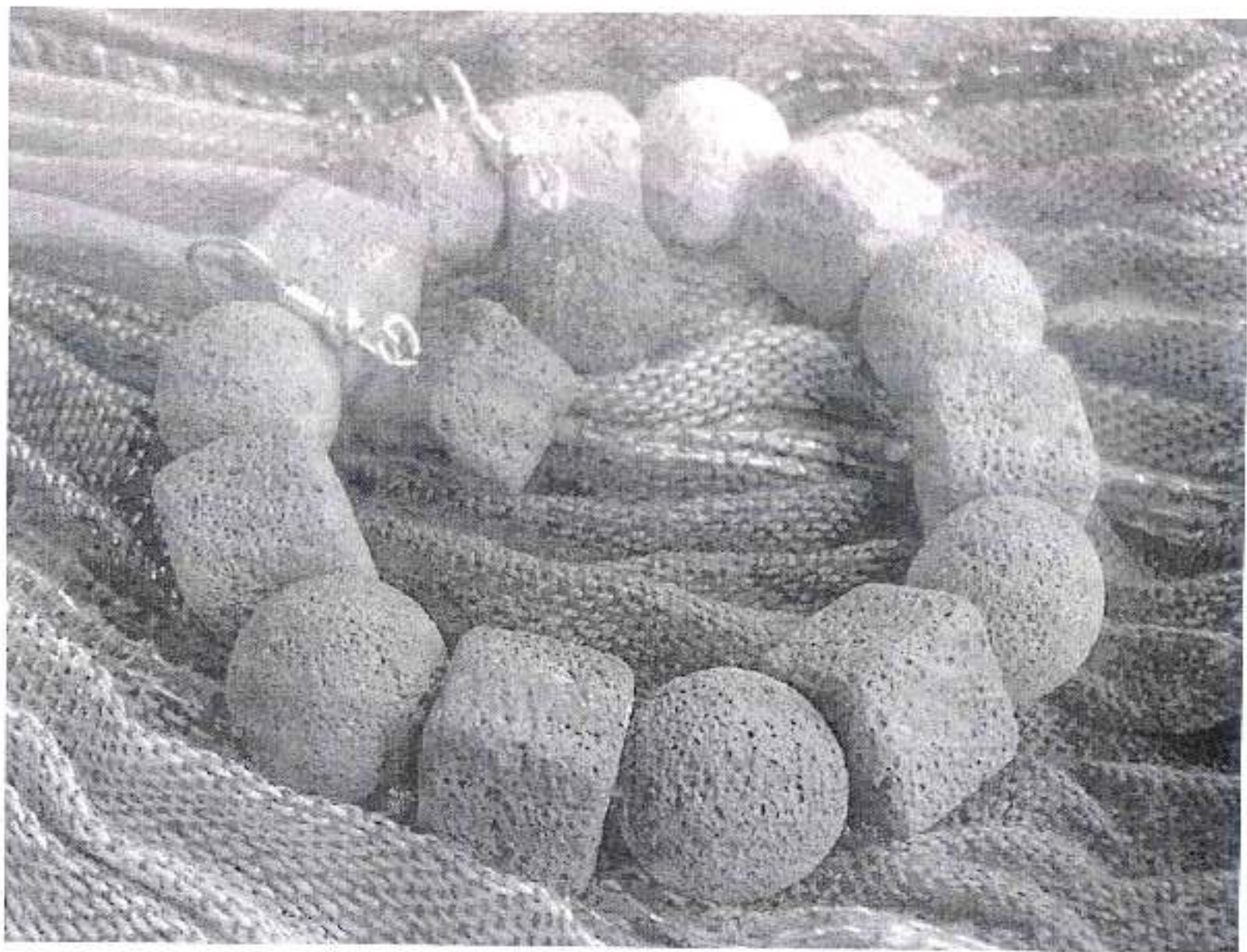


## Соляная Техника.









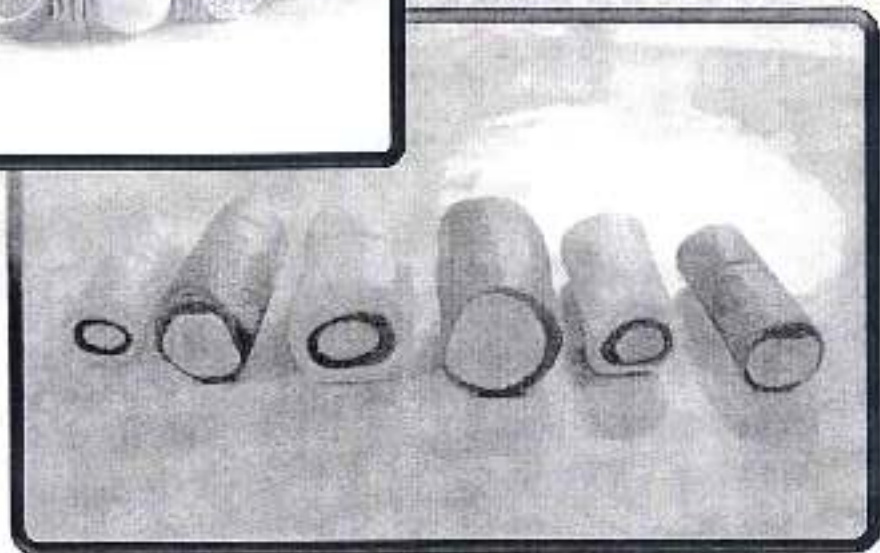
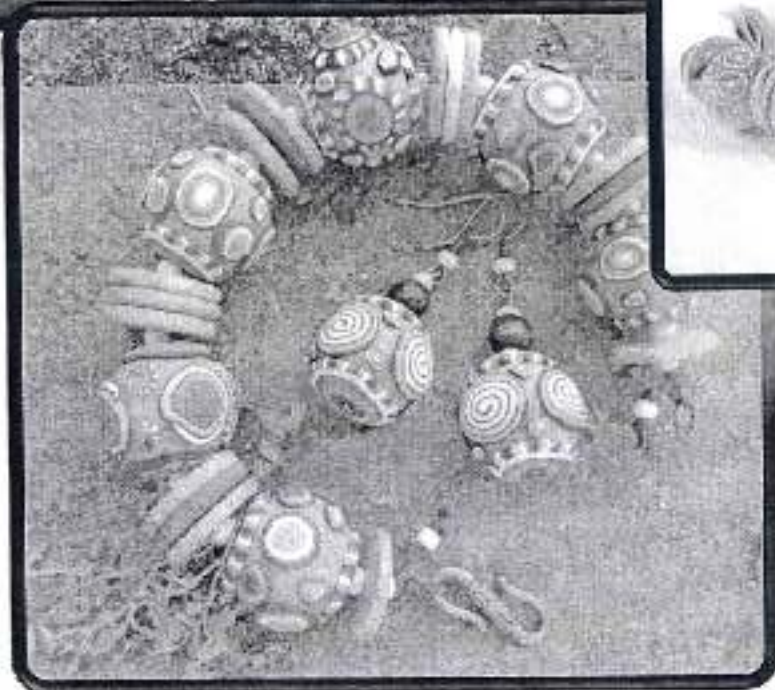
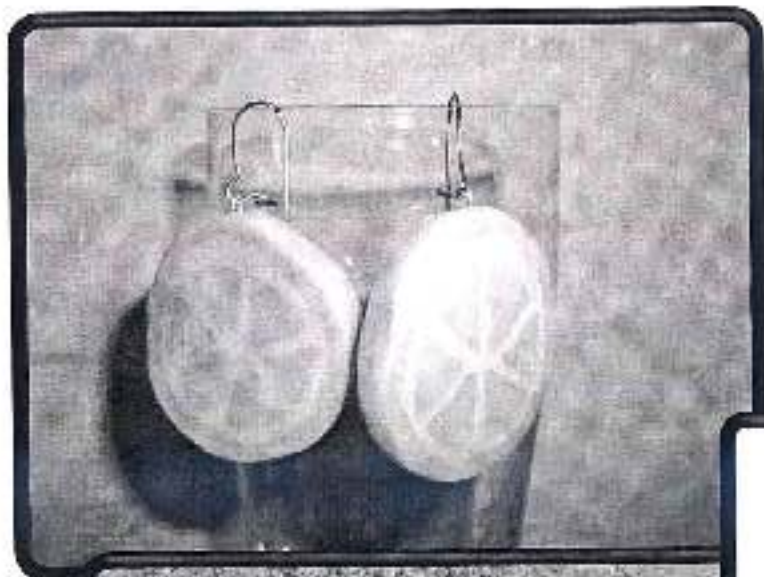
Техника миллефиори – это старинная техника итальянских стеклодувов, при которой рисунок на стекле формируется по всей длине стеклянного цилиндра.  
В России эти брусочки с рисунком внутри стали называться колбасами.



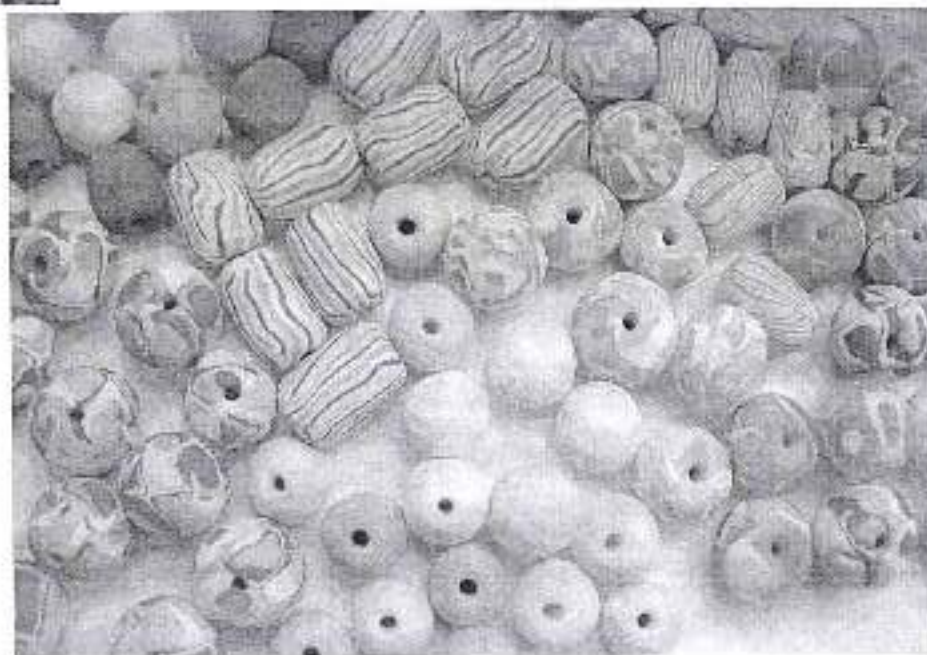


## Техника миллефиори

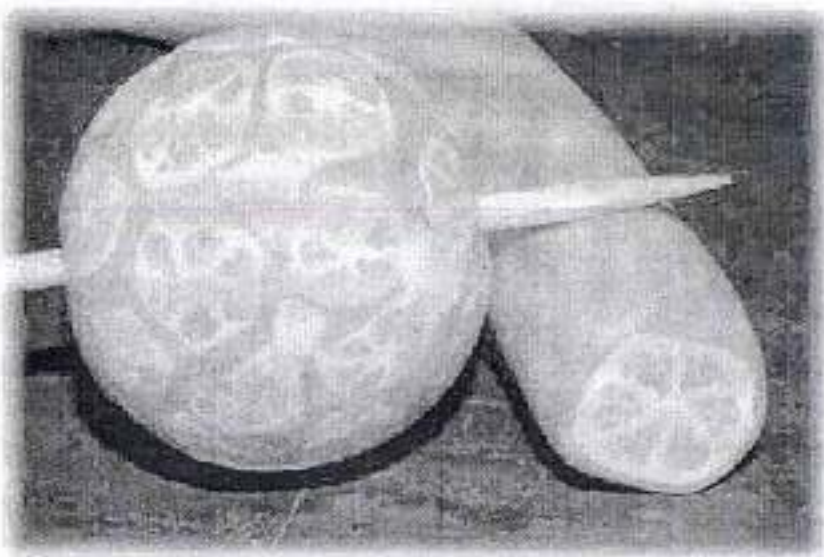
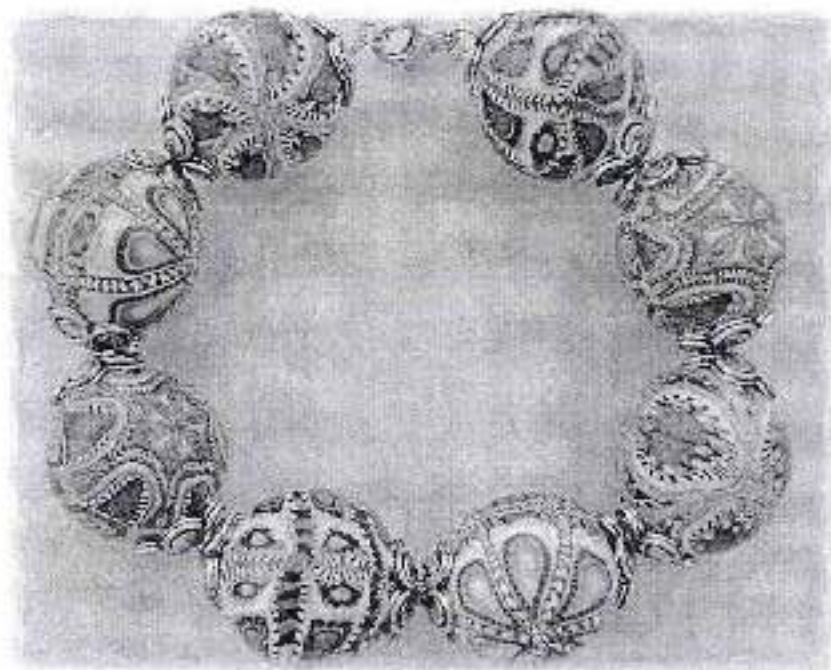
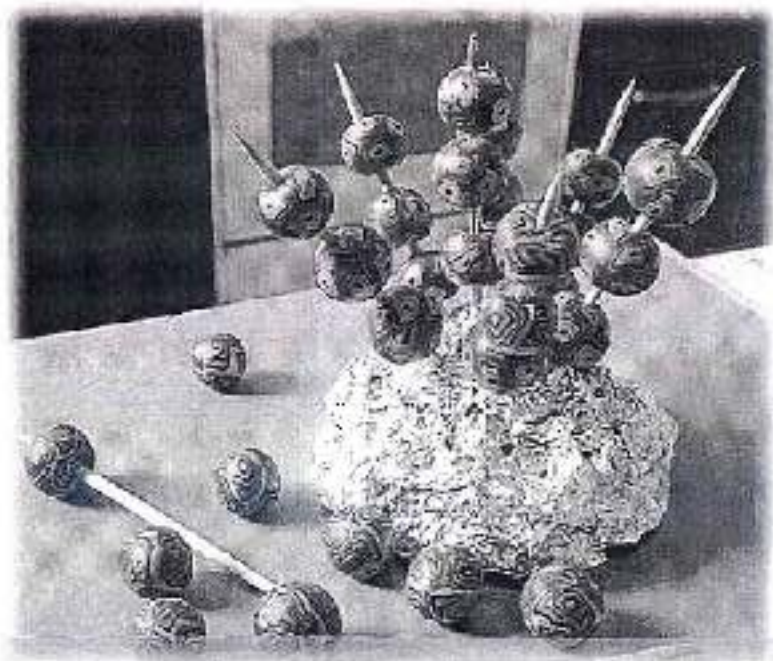




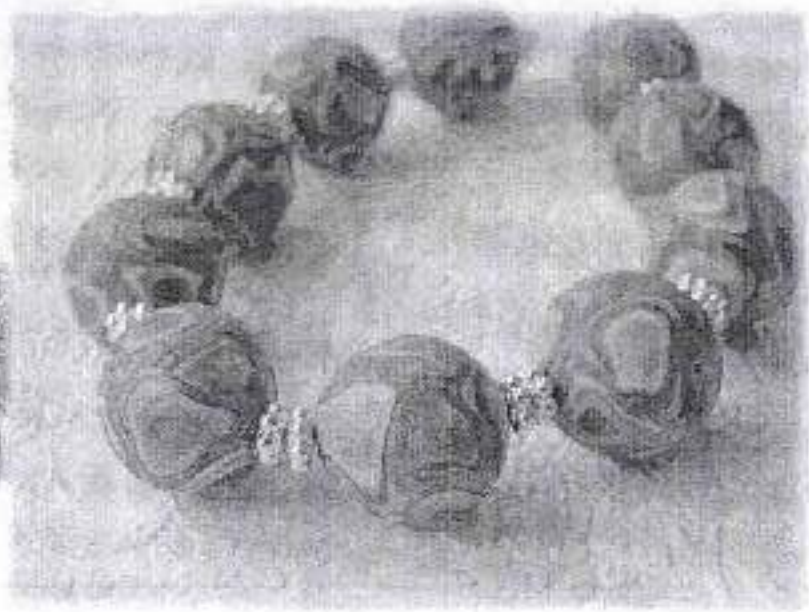
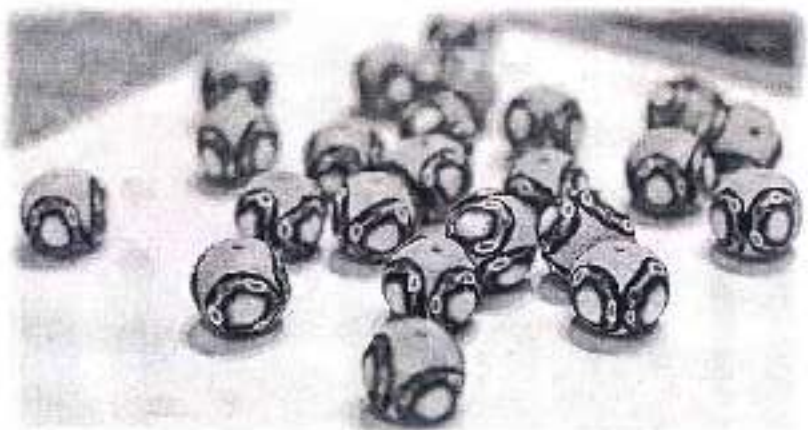


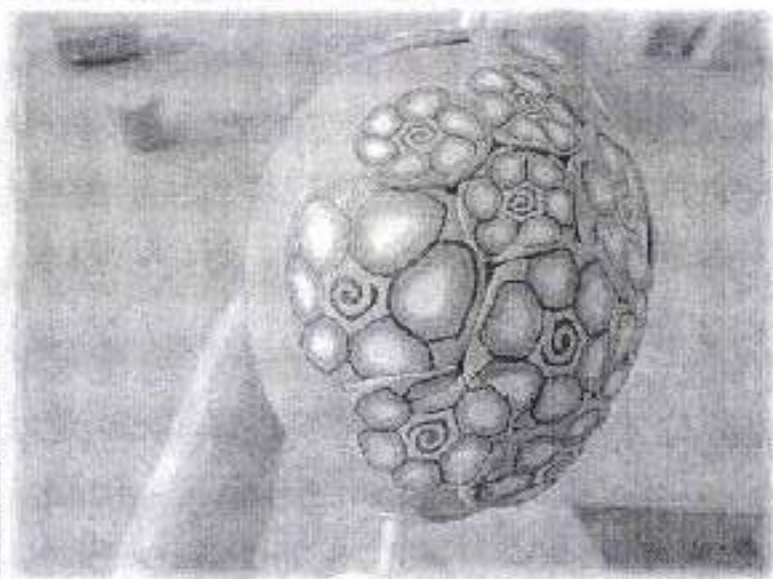
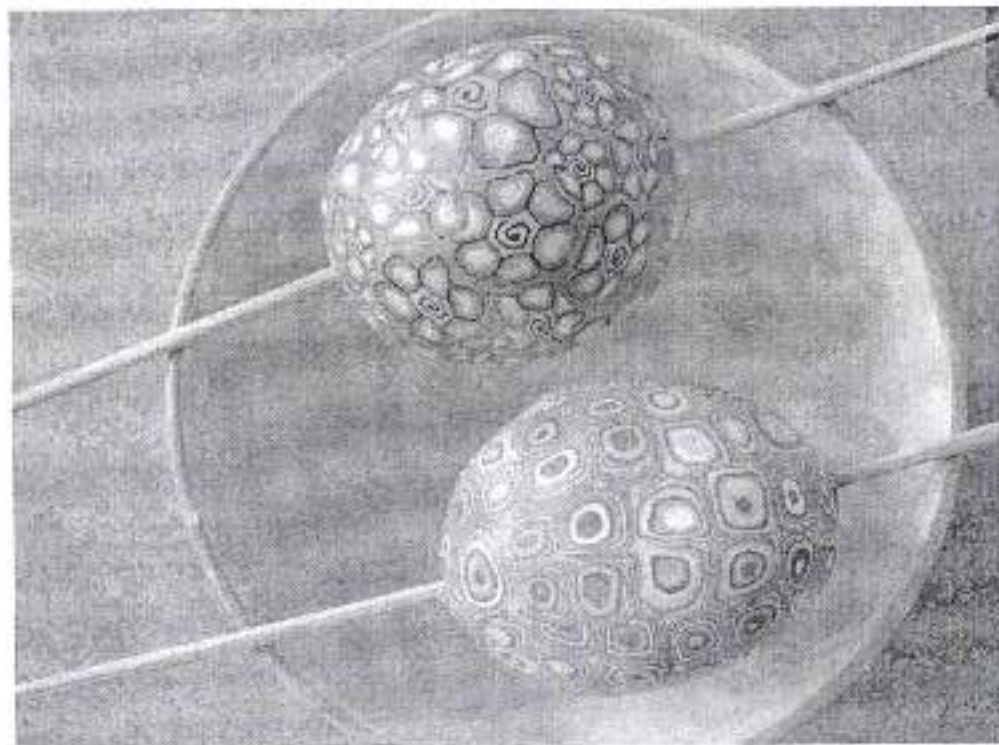
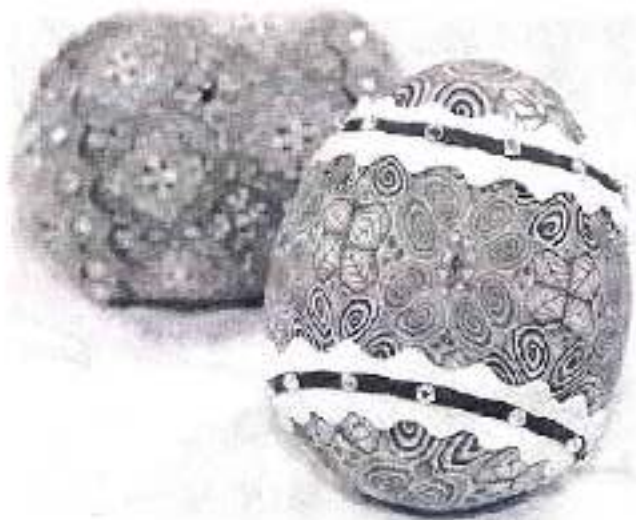










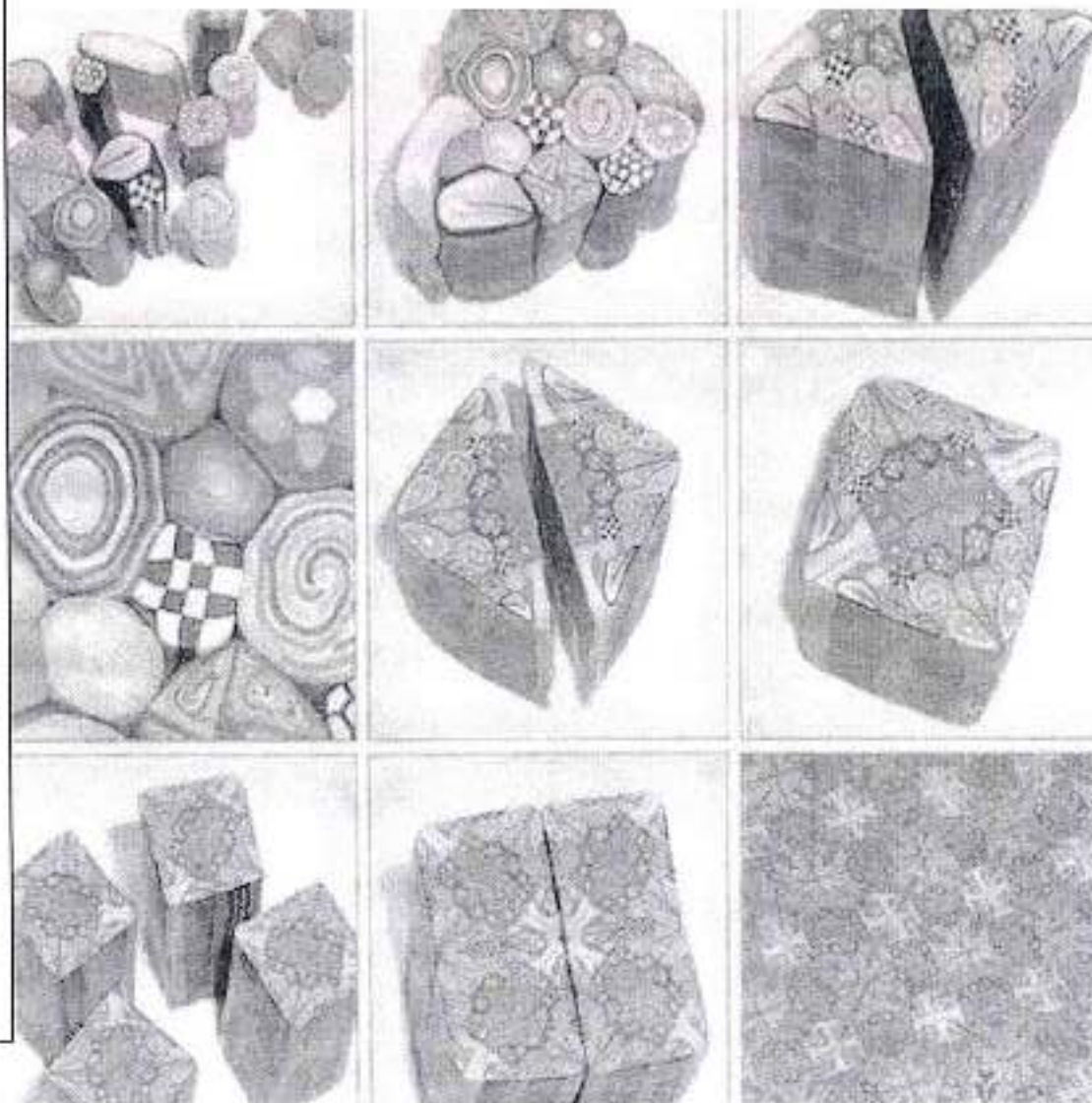




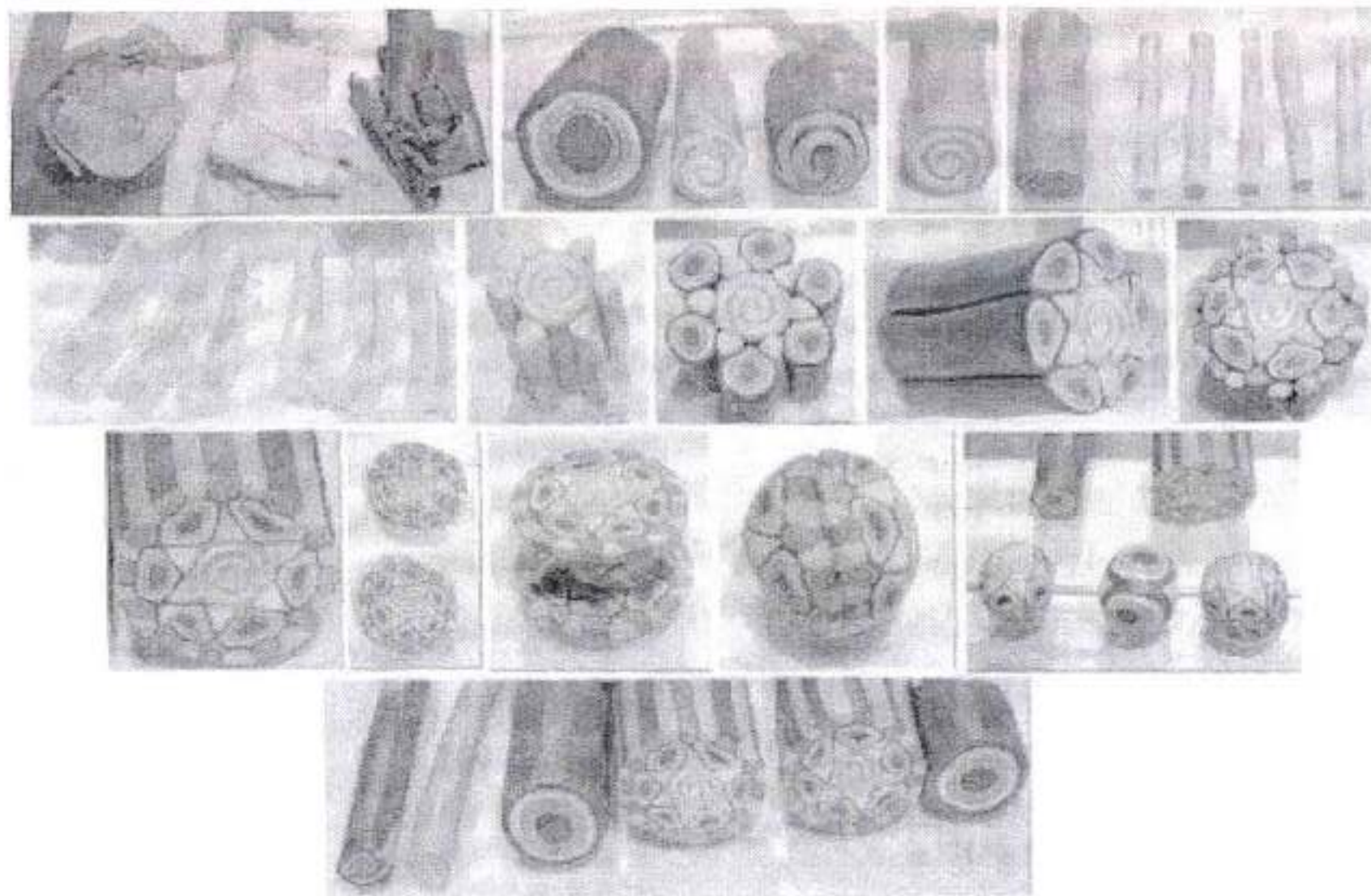
# ТЕХНИКА «КАЛЕЙДОСКОП»

Формирование «колбасок» методом калейдоскопа успешно используется при работе с полимерной глиной.

Несмотря на то, что рисунок калейдоскопа выглядит сложно, каждый компонент, составляющий узор, представляет собой простейшую «колбаску». Совмещение таких «колбасок» по принципу калейдоскопа раскрывает секрет сложного узора.



## Совмещение техник «миллефиори» и «калейдоскоп»







Наше время можно назвать временем информации, век высоких технологий, эпохой компьютеров, но также можно сказать, что это время дизайна. Дизайн одежды, автомобилей, интерьера. Дизайн подарков и сувениров. Подарки созданные своими руками становятся особенно ценными. Подделки из соленого теста – очень древняя традиция, но и в современном мире высоко ценится все, что сделано своими руками. Соленое тесто очень популярный материал для лепки: оно эластично, его легко обрабатывать, изделия из него долговечны, а работа с соленым тестом доставляет удовольствие и радость. При сушке изделия из соленого теста становятся прочными и не теряют своей формы.

Цель урока:

- дать учащимся более глубокие знания о возможностях, способах и техниках работы с соленым тестом.
- освоить и закрепить один из способов работы соленым тестом, а именно способ, в котором тесто окрашено в массу.
- с помощью лепки мелких деталей и декора изделий из соленого теста способствовать развитию у учащихся мелкой моторики.

Задачи урока:

- научить учащихся освоить на практике одну из техник работы с соленым тестом
- воспитывать аккуратность и чувство меры во время творческой работы
- развить художественное, ассоциативное мышление и фантазию.
- знакомство с изделиями из солёного теста (использование образцов изделий и иллюстрированного материала).
- освоение рецепта замешивания соленого теста.
- освоение способа окраски теста
- освоение способа работы с соленым тестом окрашенном в массу.
- подготовка и применение инструментов: штампы, стеки, кисти, гуашь.
- процесс работы с тестом.
- сушка изделий, покраска, покрытие лаком.

Оборудование:

- для преподавателя-готовые изделия из соленого теста, плакаты, наглядный материал.



-для учащихся-соленое тесто, гуашь, стеки, клей пва, кисти.

Ход урока:

1. Преподаватель проверяют готовность к уроку.

2. Мы сегодня с вами на уроке освоим новый способ лепки соленым тестом. И сделаем сувенир своими руками. На столах у вас лежит материал из которого мы будем лепить и инструменты при помощи которых мы будем декорировать наш подсвечник. Лепить сувениры можно из различных пластичных материалов, но сегодня мы будем использовать только экологически чистые материалы-соль, мука и вода.

Скажите, что получается при смешивании этих компонентов? Правильно тесто! Искусство лепки соленым тестом называется тестошастика.

Переходим к лепке, сначала создаем основание, оно может быть овальной, округлой формой. Затем делаем жгутики и перекручиваем их между собой, соединяем концы на основании подсвечника, склеиваем при помощи клея. Затем вылепливаем декоративные элементы для украшения подсвечника и определяем место для свечи.

Украшение подсвечника зависит от вашей фантазии. Это могут быть такие элементы, как бутоны роз, лилий, колоски пшеницы, все возможные шарики.

Работа должна быть аккуратной, законченной с интересным решением композиции.

3. Дети работают, преподаватель подходит к каждому учащемуся и по необходимости помогает.

4. Выставка работ учащихся.

5. Подведение итогов.

Освоение основных способов замеса теста и лепки изделий предполагает не только знание традиций, но и практическое её освоение. Это позволяет в дальнейшем передавать традицию следующему поколению.