

Государственное бюджетное  
общеобразовательное учреждение  
Республики Крым  
«Симферопольская специальная  
школа – интернат № 1»

# **ПАСПОРТ ДОСТУПНОСТИ**

2022

## Паспорт доступности объекта социальной инфраструктуры (ОСИ)

### 1. Общие сведения об объекте

- 1.1. Наименование (вид) объекта Государственное бюджетное общеобразовательное учреждение Республики Крым «Симферопольская специальная школа – интернат № 1»
- 1.2. Адрес объекта 295000, Российская Федерация, Республика Крым, г. Симферополь, ул. Павленко, 4
- 1.3. Сведения о размещении объекта:
  - отдельно стоящее здание 4 (четыре) этажа, площадью 4741,1 кв.м
  - наличие прилегающего земельного участка (да, нет) – 6244 кв.м
- 1.4. Год постройки здания 1992 г., последнего капитального ремонта 2021 г.
- 1.5. Дата предстоящих плановых ремонтных работ: текущего – 30.06.2022, капитального – 30.09.2022
- 1.6. Название организации (учреждения), (полное юридическое наименование - согласно Уставу), Государственное бюджетное общеобразовательное учреждение Республики Крым «Симферопольская специальная школа – интернат № 1»
- 1.7. Юридический адрес организации (учреждения) 295000, Российская Федерация, Республика Крым, г. Симферополь, ул. Павленко, 4
- 1.8. Основание для пользования объектом (оперативное управление, аренда, собственность) оперативное управление
- 1.9. Форма собственности (государственная, негосударственная, иное) государственная
- 1.10. Территориальная принадлежность (федеральная, региональная, муниципальная) региональная
- 1.11. Вышестоящая организация (наименование) Министерство образования, науки и молодежи Республики Крым
- 1.12. Адрес вышестоящей организации, другие координаты 295000, Российская Федерация, Республика Крым, г. Симферополь, пер. Совнаркомовский, 3

### 2. Характеристика деятельности организации на объекте (по обслуживанию населения)

- 2.1 Сфера деятельности (здравоохранение, образование, социальная защита, физическая культура и спорт, культура, связь и информация, транспорт, жилой фонд, потребительский рынок и сфера услуг, другое) образование
- 2.2 Виды оказываемых услуг образовательные
- 2.3 Форма оказания услуг: (на объекте, с длительным пребыванием, в т.ч. проживанием, на дому, дистанционно) на объекте, с длительным пребыванием, в т.ч. проживанием, на дому
- 2.4 Категории обслуживаемого населения по возрасту: (дети, взрослые трудоспособного возраста, пожилые; все возрастные категории) дети
- 2.5 Категории обслуживаемых инвалидов: инвалиды с нарушением зрения (С), опорно – двигательного аппарата (О), слуга (Г), умственного развития (У)
- 2.6 Плановая мощность – 244 чел.; посещаемость (количество обслуживаемых в день) – 244 чел., вместимость, пропускная способность - 244 чел.
- 2.7 Участие в исполнении ИПР инвалида, ребёнка - инвалида (да, нет) да

### 3. Состояние доступности объекта

- 3.1 Путь следования к объекту пассажирским транспортом

- (описать маршрут движения с использованием пассажирского транспорта)  
 Автобусы: № 4,126,49,50,62,67,98,104, маршрутное такси: № 21,25,52,57,60,61,64,65,79,81, 82,89,91,99,112, троллейбусы: № 5,6,9,11 остановка «Медицинский институт»  
 наличие адаптированного пассажирского транспорта к объекту - есть  
 3.2 Путь к объекту от ближайшей остановки пассажирского транспорта:  
 3.2.1 расстояние до объекта от остановки пассажирского транспорта - 204 м  
 3.2.2 время движения (пешком) от остановки к объекту 2 мин.  
 3.2.3 наличие выделенного от проезжей части пешеходного пути (да, нет) - да  
 3.2.4 перекрёстки: нерегулируемые, регулируемые  
 3.2.5 информация на пути следования к объекту: акустическая, тактильная, визуальная – тактильная, визуальная  
 3.2.6 перепады высоты на пути: есть, нет (бордюрный камень)  
 Их обустройство для инвалидов на коляске: да, нет (нет)  
 3.3 Организация доступности объекта для инвалидов - форма обслуживания\*

№ п/п	Категория инвалидов (вид нарушения)	Вариант организации доступности объекта (формы обслуживания)*
1.	Все категории инвалидов и МГН	Б
	в том числе инвалиды:	
2	передвигающиеся на креслах - колясках	Б
3	с нарушениями опорно - двигательного аппарата	Б
4	с нарушениями зрения	А
5	с нарушениями слуха	ВНД
6	с нарушениями умственного развития	А

\* - указывается один из вариантов: "А", "Б", "ДУ", "ВНД"

#### 3.4 Состояние доступности основных структурно - функциональных зон

№ п/п	Основные структурно - функциональные зоны	Состояние доступности, в том числе для основных категорий инвалидов*
1	Территория, прилегающая к зданию (участок)	ВНД (У,О,К,Г), ДЧ-И (С)
2	Вход (входы) в здание	ДЧ-И (К,Г,У,С), ВНД (О)
3	Путь (пути) движения внутри здания (в т.ч. пути эвакуации)	ДЧ-И (Г,У,О,К) ДП-И (С)
4	Зона целевого назначения здания (целевого посещения объекта)	ДЧ-И (К,У,С,О), ВНД (Г)
5	Санитарно-гигиенические помещения	ДП (К,О,С,Г,У)
6	Система информации и связи (на всех зонах)	ДП (У,С,К,О,Г)
7	Пути движения к объекту (от остановки транспорта)	ДЧ (К,С,У,О,Г)

\* Указывается: ДП-В - доступно полностью всем; ДП-И (К, О, С, Г, У) - доступно полностью избирательно (указать категории инвалидов); ДЧ-В - доступно частично всем; ДЧ-И (К, О, С, Г, У) - доступно частично избирательно (указать категории инвалидов); ДУ - доступно условно, ВНД - временно недоступно

3.5. Итоговое заключение о состоянии доступности ОСИ: объект признан временно недоступным для категорий инвалидов с нарушениями слуха (Г), доступен частично для

инвалидов, передвигающихся на креслах – колясках (К) и с нарушениями опорно – двигательного аппарата, доступен полностью для инвалидов с нарушениями зрения (С) и умственного развития (У).

Для решения вопросов доступности для всех категорий инвалидов, в качестве безусловных обязательных мер, требуется, прежде всего, обеспечить оказание работниками организации помощи инвалидам в преодолении барьеров, мешающих получению ими услуг наравне с другими лицами с закреплением функциональных обязанностей в локальных организационно – распорядительных документах, а также в должностных инструкциях.

Для обеспечения доступности прилегающей территории рекомендуется провести замену асфальтобетонного покрытия пешеходных дорожек и ремонтные работы по обустройству съездами со снижением бордюрного камня, который обеспечит безопасный спуск/подъем с пешеходного пути к площадкам.

Для обеспечения доступности здания для всех категорий инвалидов рекомендуется обустроить входную группу, а именно, провести ремонтные работы по замене покрытия входной площадки и лестничного марша на покрытие, не допускающее скольжения при намокании.

Для обеспечения доступности внутри здания организовано надлежащее размещение носителей информации, необходимой для обеспечения беспрепятственного доступа инвалидов к объектам и услугам, с учетом ограничений их жизнедеятельности, в том числе, дублирование необходимой для получения услуги зрительной информации, а также надписей, знаков и иной текстовой и графической информации знаками, выполненными рельефно-точечным шрифтом Брайля и на контрастном фоне. Применяемые средства информации идентичны в пределах всего здания.

Здание оборудовано светозвуковой системой оповещения в случае возникновения чрезвычайных ситуаций. Имеются световые табло эвакуационных путей «Выход», пути эвакуации обозначены специальными символами и указателями.

Для инвалидов с нарушениями зрения перед входом в здание и на каждом этаже внутри здания установлены тактильные мнемосхемы. Для вышеуказанной категории инвалидов обеспечена доступность пути движения внутри здания; нанесены на проступи краевых ступеней лестничных маршей контрастные полосы желтого цвета. Перед лестничным маршем внешней лестницы обустроены тактильно – контрастные наземные указатели. На прозрачные полотна дверей при входе и внутри здания нанесена яркая контрастная маркировка в форме круга. Перед входами во внутренние помещения размещены информирующие тактильные таблички с указанием назначения помещения, дублируемые рельефно – точечным шрифтом Брайля.

Для обеспечения доступности объекта для инвалидов с нарушением умственного развития на всех путях движения размещена понятная для усвоения информация.

Для обеспечения доступности объекта для инвалидов с нарушениями слуха в учебных помещениях школы - интерната рекомендуется предусмотреть установку световых сигнализаторов школьного звонка. Также, для вышеуказанной категории инвалидов в целевых зонах рекомендуется рассмотреть возможность о выделении мест, оборудованных приборами усиления звука («индукционная петля» или другие индивидуальные беспроводные устройства), либо организовать услугу по сурдопереводу. В актовом зале, где проходят массовые мероприятия, рекомендуется установить индукционную петлю и звукоусиливающую аппаратуру.

Для обеспечения доступности объекта для инвалидов с нарушениями опорно – двигательного аппарата рекомендуется внутри здания выровнять дверные пороги в уровень с полом или обустроить съездами. Лестничный марш главного входа в здание школы – интерната рекомендуется обустроить с двух сторон непрерывными по всей его длине ограждениями и поручнями, а также предусмотреть центральные двусторонние поручни.

Для инвалидов, передвигающихся на креслах - колясках, лестничные марши главного входа в здание и на первом этаже обустроены пандусами. Для беспрепятственного перемещения по межэтажным лестничным маршам в здании имеется лифт и приобретен мобильный лестничный подъемник. Для данной категории инвалидов рекомендуется внутри здания расширить дверные проемы до 0,9 м.

На объекте для инвалидов на первом этаже имеется адаптированное санитарно – гигиеническое помещение, в котором установлена система тревожной сигнализации. Перед входом в вышеуказанное помещение расположена тактильная мнемосхема санузла.

В соответствии с приказом Министерства образования и науки Российской Федерации от 09 ноября 2015 № 1309, рекомендуется обеспечить предоставление услуг тьютора организацией, предоставляющей услуги в сфере образования, на основании соответствующей рекомендации в заключении психолого-медико-педагогической комиссии или индивидуальной программе реабилитации инвалида.

Мероприятия по обеспечению доступности для инвалидов следует выполнять в соответствии с требованиями свода правил СП 59.13330.2020 «Доступность зданий и сооружений для маломобильных групп населения», утвержденного приказом Министерства строительства и жилищно-коммунального хозяйства Российской Федерации от 30.12.2020 № 904/пр; Национального стандарта Российской Федерации ГОСТ Р 52875-2018 «Указатели тактильные наземные для инвалидов по зрению. Технические требования», утвержденного и введенного в действие приказом Федерального агентства по техническому регулированию и метрологии от 22.11.2018 № 1029-ст; Национального стандарта Российской Федерации ГОСТ Р 51261-2017 «Устройства опорные стационарные реабилитационные. Типы и технические требования», утвержденного и введенного в действие приказом Федерального агентства по техническому регулированию и метрологии от 17.11.2017 № 1772-ст и иных нормативных правовых актов Российской Федерации, регламентирующих порядок обеспечения условий доступности для инвалидов.

#### 4. Управленческое решение

##### 4.1. Рекомендации по адаптации основных структурных элементов объекта

N п/п	Основные структурно - функциональные зоны объекта	Рекомендации по адаптации объекта (вид работы)*
1	Территория, прилегающая к зданию (участок)	Текущий ремонт, капитальный ремонт, ТСР
2	Вход (входы) в здание	Текущий ремонт, капитальный ремонт, ТСР
3	Путь (пути) движения внутри здания (в т.ч. пути эвакуации)	Текущий ремонт, капитальный ремонт, ТСР
4	Зона целевого назначения здания (целевого посещения объекта)	ТСР
5	Санитарно-гигиенические помещения	-
6	Система информации на объекте (на всех зонах)	-
7	Пути движения к объекту (от остановки транспорта)	Текущий ремонт
8	Все зоны и участки	Капитальный ремонт, текущий ремонт, ТСР

\* - указывается один из вариантов (видов работ): не нуждается; ремонт (текущий, капитальный); индивидуальное решение с ТСР; технические решения невозможны - организация альтернативной формы обслуживания

##### 4.2. Период проведения работ -

(указывается наименование документа: программы, плана)

##### 4.3 Ожидаемый результат (по состоянию доступности) после выполнения работ по адаптации ДП (Г,О,У,С,П)

Оценка результата исполнения программы, плана (по состоянию доступности)

##### 4.4. Для принятия решения требуется, не требуется (нужное подчеркнуть):

Согласование ---

Имеется заключение уполномоченной организации о состоянии доступности объекта (наименование документа и выдавшей его организации, дата), прилагается \_\_\_\_\_

##### 4.5. Информация размещена (обновлена) на Карте доступности субъекта Российской Федерации заместителем начальника отдела по вопросам доступности департамента труда

## **5. Особые отметки**

Паспорт сформирован на основании:

1. Анкеты (информации об объекте) от "08" ноября 2021 г.
2. Акта обследования объекта от "08" ноября 2021 г.
3. Решения Комиссии Администрации города Симферополя от "08" ноября 2021 г.

**Анкета  
(информация об объекте социальной инфраструктуры)  
к паспорту доступности оси  
1. Общие сведения об объекте**

- 1.1. Наименование (вид) объекта Государственное бюджетное общеобразовательное учреждение Республики Крым «Симферопольская специальная школа – интернат № 1»
- 1.2. Адрес объекта 295000, Российская Федерация, Республика Крым, г. Симферополь, ул. Павленко, 4
- 1.3. Сведения о размещении объекта:  
- отдельно стоящее здание 4 (четыре) этажа, площадью 4741,1 кв.м  
- наличие прилегающего земельного участка (да, нет) – 6244 кв.м
- 1.4. Год постройки здания 1992 г., последнего капитального ремонта 2021 г.
- 1.5. Дата предстоящих плановых ремонтных работ: текущего – 30.06.2022, капитального – 30.09.2022
- 1.6. Название организации (учреждения), (полное юридическое наименование - согласно Уставу), Государственное бюджетное общеобразовательное учреждение Республики Крым «Симферопольская специальная школа – интернат № 1»
- 1.7. Юридический адрес организации (учреждения) 295000, Российская Федерация, Республика Крым, г. Симферополь, ул. Павленко, 4
- 1.8. Основание для пользования объектом (оперативное управление, аренда, собственность) оперативное управление
- 1.9. Форма собственности (государственная, негосударственная, иное) государственная
- 1.10. Территориальная принадлежность (федеральная, региональная, муниципальная) региональная
- 1.11. Вышестоящая организация (наименование) Министерство образования, науки и молодежи Республики Крым
- 1.12. Адрес вышестоящей организации, другие координаты 295000, Российская Федерация, Республика Крым, г. Симферополь, пер. Совнаркомовский, 3

**2. Характеристика деятельности организации на объекте  
(по обслуживанию населения)**

- 2.1 Сфера деятельности (здравоохранение, образование, социальная защита, физическая культура и спорт, культура, связь и информация, транспорт, жилой фонд, потребительский рынок и сфера услуг, другое) образование
- 2.2 Виды оказываемых услуг образовательные
- 2.3 Форма оказания услуг: (на объекте, с длительным пребыванием, в т.ч. проживанием, на дому, дистанционно) на объекте, с длительным пребыванием, в т.ч. проживанием, на дому
- 2.4 Категории обслуживаемого населения по возрасту: (дети, взрослые трудоспособного возраста, пожилые; все возрастные категории) дети
- 2.5 Категории обслуживаемых инвалидов: инвалиды с нарушением зрения (С), опорно – двигательного аппарата (О), слуга (Г), умственного развития (У)
- 2.6 Плановая мощность – 244 чел.; посещаемость (количество обслуживаемых в день) – 244 чел., вместимость, пропускная способность - 244 чел.
- 2.7 Участие в исполнении ИПР инвалида, ребёнка - инвалида (да, нет) да

### 3. Состояние доступности объекта

3.1 Путь следования к объекту пассажирским транспортом

(описать маршрут движения с использованием пассажирского транспорта)

Автобусы: № 4,126,49,50,62,67,98,104, маршрутное такси: № 21,25,52,57,60,61,64,65,79,81, 82,89,91,99,112, троллейбусы: № 5,6,9,11 остановка «Медицинский институт»

наличие адаптированного пассажирского транспорта к объекту - есть

3.2 Путь к объекту от ближайшей остановки пассажирского транспорта:

3.2.1 расстояние до объекта от остановки пассажирского транспорта - 204 м

3.2.2 время движения (пешком) от остановки к объекту 2 мин.

3.2.3 наличие выделенного от проезжей части пешеходного пути (да, нет) - да

3.2.4 перекрёстки: нерегулируемые, регулируемые

3.2.5 информация на пути следования к объекту: акустическая, тактильная, визуальная – тактильная, визуальная

3.2.6 перепады высоты на пути: есть, нет (бордюрный камень)

Их обустройство для инвалидов на коляске: да, нет (нет)

3.3 Организация доступности объекта для инвалидов - форма обслуживания\*

№ п/п	Категория инвалидов (вид нарушения)	Вариант организации доступности объекта (формы обслуживания)*
1.	Все категории инвалидов и МГН	Б
	в том числе инвалиды:	
2	передвигающиеся на креслах - колясках	Б
3	с нарушениями опорно - двигательного аппарата	Б
4	с нарушениями зрения	А
5	с нарушениями слуха	ВНД
6	с нарушениями умственного развития	А

\* - указывается один из вариантов: "А", "Б", "ДУ", "ВНД"

### 4. Управленческое решение

4.1. Рекомендации по адаптации основных структурных элементов объекта

№ п/п	Основные структурно - функциональные зоны объекта	Рекомендации по адаптации объекта (вид работы)*
1	Территория, прилегающая к зданию (участок)	Текущий ремонт, капитальный ремонт, ТСР
2	Вход (входы) в здание	Текущий ремонт, капитальный ремонт, ТСР
3	Путь (пути) движения внутри здания (в т.ч. пути эвакуации)	Текущий ремонт, капитальный ремонт, ТСР
4	Зона целевого назначения здания (целевого посещения объекта)	ТСР
5	Санитарно-гигиенические помещения	-
6	Система информации на объекте (на всех зонах)	-
7	Пути движения к объекту (от остановки транспорта)	Текущий ремонт
8	Все зоны и участки	Капитальный ремонт, текущий ремонт, ТСР

\* - указывается один из вариантов (видов работ): не нуждается; ремонт (текущий, капитальный); индивидуальное решение с ТСР; технические решения невозможны - организация альтернативной формы обслуживания

Размещение информации на Карте доступности субъекта Российской Федерации

Согласовано \_\_\_\_\_ Сергиенко Елена Борисовна, специалист по охране труда  
Государственного бюджетного общеобразовательного учреждения Республики Крым  
«Симферопольская специализированная школа – интернат № 1»

**Акт обследования  
объекта социальной инфраструктуры  
к паспорту доступности оси**

Государственное бюджетное общеобразовательное учреждение Республики Крым  
«Симферопольская специализированная школа – интернат № 1»

- 1.1. Наименование (вид) объекта Государственное бюджетное общеобразовательное учреждение Республики Крым «Симферопольская специальная школа – интернат № 1»
- 1.2. Адрес объекта 295000, Российская Федерация, Республика Крым, г. Симферополь, ул. Павленко, 4
- 1.3. Сведения о размещении объекта:
  - отдельно стоящее здание 4 (четыре) этажа, площадью 4741,1 кв.м
  - наличие прилегающего земельного участка (да, нет) – 6244 кв.м
- 1.4. Год постройки здания 1992 г., последнего капитального ремонта 2021 г.
- 1.5. Дата предстоящих плановых ремонтных работ: текущего – 30.06.2022, капитального – 30.09.2022
- 1.6. Название организации (учреждения), (полное юридическое наименование - согласно Уставу), Государственное бюджетное общеобразовательное учреждение Республики Крым «Симферопольская специальная школа – интернат № 1»
- 1.7. Юридический адрес организации (учреждения) 295000, Российская Федерация, Республика Крым, г. Симферополь, ул. Павленко, 4
- 1.8. Основание для пользования объектом (оперативное управление, аренда, собственность) оперативное управление
- 1.9. Форма собственности (государственная, негосударственная, иное) государственная
- 1.10. Территориальная принадлежность (федеральная, региональная, муниципальная) региональная
- 1.11. Вышестоящая организация (наименование) Министерство образования, науки и молодежи Республики Крым
- 1.12. Адрес вышестоящей организации, другие координаты 295000, Российская Федерация, Республика Крым, г. Симферополь, пер. Совнаркомовский, 3

**2. Характеристика деятельности организации на объекте  
(по обслуживанию населения)**

Дополнительная информация – виды оказываемых услуг: образовательные

**3. Состояние доступности объекта**

- 3.1 Путь следования к объекту пассажирским транспортом (описать маршрут движения с использованием пассажирского транспорта)  
Автобусы: № 4,126,49,50,62,67,98,104, маршрутное такси: № 21,25,52,57,60,61,64,65,79,81, 82,89,91,99,112, троллейбусы: № 5,6,9,11 остановка «Медицинский институт»  
наличие адаптированного пассажирского транспорта к объекту - есть
- 3.2 Путь к объекту от ближайшей остановки пассажирского транспорта:
  - 3.2.1 расстояние до объекта от остановки пассажирского транспорта - 204 м
  - 3.2.2 время движения (пешком) от остановки к объекту 2 мин.
  - 3.2.3 наличие выделенного от проезжей части пешеходного пути (да, нет) - да

3.2.4 перекрёстки: нерегулируемые, регулируемые

3.2.5 информация на пути следования к объекту: акустическая, тактильная, визуальная – тактильная, визуальная

3.2.6 перепады высоты на пути: есть, нет (бордюрный камень)

Их обустройство для инвалидов на коляске: да, нет (нет)

3.3 Организация доступности объекта для инвалидов - форма обслуживания\*

№ п/п	Категория инвалидов (вид нарушения)	Вариант организации доступности объекта (формы обслуживания)*
1.	Все категории инвалидов и МГН	Б
	в том числе инвалиды:	
2	передвигающиеся на креслах-колясках	Б
3	с нарушениями опорно-двигательного аппарата	Б
4	с нарушениями зрения	А
5	с нарушениями слуха	ВНД
6	с нарушениями умственного развития	А

\* - указывается один из вариантов: "А", "Б", "ДУ", "ВНД"

3.4 Состояние доступности основных структурно - функциональных зон

№ п/п	Основные структурно - функциональные зоны	Состояние доступности, в том числе для основных категорий инвалидов*
1	Территория, прилегающая к зданию (участок)	ВНД (У,О,К,Г), ДЧ-И (С)
2	Вход (входы) в здание	ДЧ-И (К,Г,У,С), ВНД (О)
3	Путь (пути) движения внутри здания (в т.ч. пути эвакуации)	ДЧ-И (Г,У,О,К) ДП-И (С)
4	Зона целевого назначения здания (целевого посещения объекта)	ДЧ-И (К,У,С,О), ВНД (Г)
5	Санитарно-гигиенические помещения	ДП (К,О,С,Г,У)
6	Система информации и связи (на всех зонах)	ДП (У,С,К,О,Г)
7	Пути движения к объекту (от остановки транспорта)	ДЧ (К,С,У,О,Г)

\* Указывается: ДП-В - доступно полностью всем; ДП-И (К, О, С, Г, У) - доступно полностью избирательно (указать категории инвалидов); ДЧ-В - доступно частично всем; ДЧ-И (К, О, С, Г, У) - доступно частично избирательно (указать категории инвалидов); ДУ - доступно условно, ВНД - временно недоступно

3.5. Итоговое заключение о состоянии доступности ОСИ: объект признан временно недоступным для категорий инвалидов с нарушениями слуха (Г), доступен частично для инвалидов, передвигающихся на креслах – колясках (К) и с нарушениями опорно – двигательного аппарата, доступен полностью для инвалидов с нарушениями зрения (С) и умственного развития (У).

Для решения вопросов доступности для всех категорий инвалидов, в качестве безусловно обязательных мер, требуется, прежде всего, обеспечить оказание работниками организации помощи инвалидам в преодолении барьеров, мешающих получению ими услуг наравне с другими лицами с закреплением функциональных обязанностей в локальных организационно – распорядительных документах, а также в должностных инструкциях.

Для обеспечения доступности прилегающей территории рекомендуется провести замену асфальтобетонного покрытия пешеходных дорожек и ремонтные работы по обустройству съездами со снижением бордюрного камня, который обеспечит безопасный спуск/подъем с пешеходного пути к площадкам.

Для обеспечения доступности здания для всех категорий инвалидов рекомендуется обустроить входную группу, а именно, провести ремонтные работы по замене покрытия входной площадки и лестничного марша на покрытие, не допускающее скольжения при намокании.

Для обеспечения доступности внутри здания организовано надлежащее размещение носителей информации, необходимой для обеспечения беспрепятственного доступа инвалидов к объектам и услугам, с учетом ограничений их жизнедеятельности, в том числе, дублирование необходимой для получения услуги зрительной информации, а также надписей, знаков и иной текстовой и графической информации знаками, выполненными рельефно-точечным шрифтом Брайля и на контрастном фоне. Применяемые средства информации идентичны в пределах всего здания.

Здание оборудовано светозвуковой системой оповещения в случае возникновения чрезвычайных ситуаций. Имеются световые табло эвакуационных путей «Выход», пути эвакуации обозначены специальными символами и указателями.

Для инвалидов с нарушениями зрения перед входом в здание и на каждом этаже внутри здания установлены тактильные мнемосхемы. Для вышеуказанной категории инвалидов обеспечена доступность пути движения внутри здания; нанесены на проступи краевых ступеней лестничных маршей контрастные полосы желтого цвета. Перед лестничным маршем внешней лестницы обустроены тактильно – контрастные наземные указатели. На прозрачные полотна дверей при входе и внутри здания нанесена яркая контрастная маркировка в форме круга. Перед входами во внутренние помещения размещены информирующие тактильные таблички с указанием назначения помещения, дублируемые рельефно – точечным шрифтом Брайля.

Для обеспечения доступности объекта для инвалидов с нарушением умственного развития на всех путях движения размещена понятная для усвоения информация.

Для обеспечения доступности объекта для инвалидов с нарушениями слуха в учебных помещениях школы - интерната рекомендуется предусмотреть установку световых сигнализаторов школьного звонка. Также, для вышеуказанной категории инвалидов в целевых зонах рекомендуется рассмотреть возможность о выделении мест, оборудованных приборами усиления звука («индукционная петля» или другие индивидуальные беспроводные устройства), либо организовать услугу по сурдопереводу. В актовом зале, где проходят массовые мероприятия, рекомендуется установить индукционную петлю и звукоусиливающую аппаратуру.

Для обеспечения доступности объекта для инвалидов с нарушениями опорно – двигательного аппарата рекомендуется внутри здания выровнять дверные пороги в уровень с полом или обустроить съездами. Лестничный марш главного входа в здание школы – интерната рекомендуется обустроить с двух сторон непрерывными по всей его длине ограждениями и поручнями, а также предусмотреть центральные двусторонние поручни.

Для инвалидов, передвигающихся на креслах - колясках, лестничные марши главного входа в здание и на первом этаже обустроены пандусами. Для беспрепятственного перемещения по межэтажным лестничным маршам в здании имеется лифт и приобретен мобильный лестничный подъемник. Для данной категории инвалидов рекомендуется внутри здания расширить дверные проемы до 0,9 м.

На объекте для инвалидов на первом этаже имеется адаптированное санитарно – гигиеническое помещение, в котором установлена система тревожной сигнализации. Перед входом в вышеуказанное помещение расположена тактильная мнемосхема санузла.

В соответствии с приказом Министерства образования и науки Российской Федерации от 09 ноября 2015 № 1309, рекомендуется обеспечить предоставление услуг тьютора организацией, предоставляющей услуги в сфере образования, на основании соответствующей рекомендации в заключении психолого-медико-педагогической комиссии или индивидуальной программе реабилитации инвалида.

Мероприятия по обеспечению доступности для инвалидов следует выполнять в соответствии с требованиями свода правил СП 59.13330.2020 «Доступность зданий и сооружений для маломобильных групп населения», утвержденного приказом Министерства строительства и жилищно-коммунального хозяйства Российской Федерации от 30.12.2020 № 904/пр; Национального стандарта Российской Федерации ГОСТ Р 52875-2018 «Указатели тактильные наземные для инвалидов по зрению. Технические требования», утвержденного и введенного в действие приказом Федерального агентства по техническому регулированию и метрологии от 22.11.2018 № 1029-ст; Национального стандарта Российской Федерации ГОСТ Р 51261-2017 «Устройства опорные стационарные реабилитационные. Типы и технические требования», утвержденного и введенного в действие приказом Федерального агентства по техническому регулированию и метрологии от 17.11.2017 № 1772-ст и иных нормативных правовых актов Российской Федерации, регламентирующих порядок обеспечения условий доступности для инвалидов.

#### 4. Управленческое решение (проект)

##### 4.1. Рекомендации по адаптации основных структурных элементов объекта

№ п/п	Основные структурно - функциональные зоны объекта	Рекомендации по адаптации объекта (вид работы)*
1	Территория, прилегающая к зданию (участок)	Текущий ремонт, капитальный ремонт, ТСР
2	Вход (входы) в здание	Текущий ремонт, капитальный ремонт, ТСР
3	Путь (пути) движения внутри здания (в т.ч. пути эвакуации)	Текущий ремонт, капитальный ремонт, ТСР
4	Зона целевого назначения здания (целевого посещения объекта)	ТСР
5	Санитарно-гигиенические помещения	-
6	Система информации на объекте (на всех зонах)	-
7	Пути движения к объекту (от остановки транспорта)	Текущий ремонт
8	Все зоны и участки	Капитальный ремонт, текущий ремонт, ТСР

\* - указывается один из вариантов (видов работ): не нуждается; ремонт (текущий, капитальный); индивидуальное решение с ТСР; технические решения невозможны - организация альтернативной формы обслуживания

##### 4.2. Период проведения работ -

(указывается наименование документа: программы, плана)

##### 4.3 Ожидаемый результат (по состоянию доступности) после выполнения работ по адаптации ДП (Г,О,У,С,К)

Оценка результата исполнения программы, плана (по состоянию доступности)

##### 4.4. Для принятия решения требуется, не требуется (нужное подчеркнуть):

###### 4.4.1. Согласование на Комиссии

(наименование Комиссии по координации деятельности в сфере обеспечения доступной среды жизнедеятельности для инвалидов и других МГН)

###### 4.4.2. Согласование работ с надзорными органами (в сфере проектирования и строительства, архитектуры, охраны памятников, другое - указать)

###### 4.4.3. Техническая экспертиза, разработка проектно - сметной документации;

###### 4.4.4. Согласование с вышестоящей организацией (собственником объекта);

###### 4.4.5. Согласование с общественными организациями инвалидов \_\_\_\_\_;

###### 4.4.6. Другое

Имеется заключение уполномоченной организации о состоянии доступности объекта (наименование документа и выдавшей его организации, дата), прилагается \_\_\_\_\_

##### 4.5. Информация может быть размещена (обновлена) на Карте доступности субъекта Российской Федерации [www.zhit-vmeste.ru](http://www.zhit-vmeste.ru)

## 5. Особые отметки

### Приложения:

Результаты обследования:

- |  |                      |
|--|----------------------|
| 1. Территории, прилегающей к объекту       | на _____ 3 _____ л.  |
| 2. Входа (входов) в здание                 | на _____ 1 _____ л.  |
| 3. Путей движения в здании                 | на _____ 4 _____ л.  |
| 4. Зоны целевого назначения объекта        | на _____ 11 _____ л. |
| 5. Санитарно-гигиенических помещений       | на _____ 2 _____ л.  |
| 6. Системы информации (и связи) на объекте | на _____ 12 _____ л. |

Результаты фотофиксации на объекте  
здания ГБОУ РК «Симферопольская  
специализированная школа – интернат № 1» на \_\_ 15 \_\_ л.

Поэтажные планы, паспорт БТИ  
здания ГБОУ РК «Симферопольская  
специализированная школа – интернат № 1» на \_\_ - \_\_ л.

Другое (в том числе дополнительная информация о путях движения к объекту)  
фотофиксации на \_\_ - \_\_ л.

Руководитель рабочей группы:

Директор ГБОУ РК «Симферопольская  
Специализированная школа – интернат № 1»



Л.А. Бевз

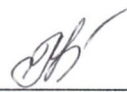
(должность)

(подпись)

(ФИО)

Члены рабочей группы:

Заведующая медицинским отделением  
ГБОУ РК «Симферопольская  
специализированная школа – интернат №1»



Г.И. Борисова

(должность)

(подпись)

(ФИО)

Заместитель директора по психолого –  
педагогическому сопровождению и связям  
с общественностью ГБОУ РК «Симферопольская  
специализированная школа – интернат № 1»



И.Ю. Говоруха

(должность)

(подпись)

(ФИО)

Специалист по охране труда  
ГБОУ РК «Симферопольская  
специализированная школа – интернат № 1»



Е.Б. Сергиенко

(должность)

(подпись)

(ФИО)

Главный специалист отдела  
по вопросам доступности  
департамента труда и социальной  
защиты населения администрации  
города Симферополя



И.И. Иванюра

(должность)

(подпись)

(ФИО)



**I Результаты обследования:**

**1. Территории, прилегающей к зданию (участка)**

Государственное бюджетное общеобразовательное учреждение Республики Крым

«Симферопольская специализированная школа – интернат № 1»

г. Симферополь, ул. Павленко, 4

Наименование объекта, адрес

N п/п	Наименование функционально - планировочного элемента	Наличие элемента			Выявленные нарушения и замечания		Работы по адаптации объектов	
		есть/нет	N на плане территории	N фото	Содержание	Значимо для инвалида (категория)	Содержание	Виды работ
1.1	Вход (входы) на территорию	есть		1	- отсутствуют доступные для маломобильных групп населения элементы информации об объекте;	Все	- вход на земельный участок проектируемого или приспособляемого объекта следует оборудовать доступными для маломобильных групп населения элементами информации об объекте; - кнопка вызова должна находиться на высоте не более 0,80-0,85 м	ТСР
					- высота кнопки вызова при входе на территорию 1,60 м	К		ТР
1.2	Путь (пути) движения на территории	есть		3, 7-16	- тротуарный бордюр препятствует проходу на площадки;	К,О,С	- оборудовать пандусными съездами бордюры в местах входа на площадки; - заменить асфальтобетонное покрытие пешеходных дорожек на ровное, без зазоров; - покрытие из бетонных плит должно иметь толщину швов между элементами	КР
					- пешеходные дорожки имеют не ровное покрытие;	Все		КР
					- покрытие из бетонных плит имеет толщину швов между элементами	Все		КР

					покрытия более 0,01 м		элементами покрытия не более 0,01 м	
1.3	Лестница (наружная)	нет						
1.4	Пандус (наружный)	нет	-		-	-		-
1.5	Автостоянка и парковка	нет	-					
	ОБЩИЕ требования к зоне						Обеспечить беспрепятственное и удобное передвижение МГН к зданию	

## II Заключение по зоне:

Наименование структурно - функциональной зоны	Состояние доступности* (к пункту 3.4 Акта обследования ОСИ)	Приложение		Рекомендации по адаптации (вид работы)** к пункту 4.1 Акта обследования ОСИ
		№ на плане	№ фото	
Территория, прилегающая к зданию	ВНД (У,О,К,Г) ДЧ-И (С)		1,3, 7-16	Текущий ремонт, капитальный ремонт, ТСР

\* указывается: ДП-В - доступно полностью всем; ДП-И (К, О, С, Г, У) - доступно полностью избирательно (указать категории инвалидов); ДЧ-В - доступно частично всем; ДЧ-И (К, О, С, Г, У) - доступно частично избирательно (указать категории инвалидов); ДУ - доступно условно, ВНД - недоступно

\*\* указывается один из вариантов: не нуждается; ремонт (текущий, капитальный); индивидуальное решение с ТСР; технические решения невозможны - организация альтернативной формы обслуживания

Комментарий к заключению:

**I Результаты обследования:**

**2. Входа (входов) в здание**

Государственное бюджетное общеобразовательное учреждение Республики Крым  
«Симферопольская специализированная школа – интернат № 1»

г. Симферополь, ул. Павленко, 4

Наименование объекта, адрес

N п/п	Наименование функционального - планировочного элемента	Наличие элемента			Выявленные нарушения и замечания		Работы по адаптации объектов	
		есть / нет	N на плане (по этажно м)	N фото	Содержание	Значим о для инвали да (категория)	Содержание	Виды работ
2.1	Лестница (наружная)	есть		2-4	- отсутствуют боковые и центральные двусторонние ограждения и поручни	О	- с двух сторон внешней лестницы следует предусматривать непрерывные по всей их длине ограждения и поручни; высоту поручня определяют от его верхней части до поверхности проступи ступеней и принимают 0,9 м; перед нижним и верхним маршами внешней лестницы следует предусматривать завершающие части поручней, которые должны быть горизонтальными и выступать за границы лестничного марша на 0,3 м; форма завершающих частей поручней должна быть травмобезопасной; при расчетной	ТР, ТСР

						ширине прохожей части внешней лестницы 4 м и более следует предусматривать центральные двусторонние поручни		
2.2	Пандус (наружный)	есть		5,6				
2.3	Входная площадка (перед дверью)	есть		18	- скользкое покрытие	Все	- поверхность должна обеспечивать продольный коэффициент сцепления 0,6-0,75 кН/кН, в условиях сырой погоды и отрицательных температур – не менее 0,4 кН/кН	КР
2.4	Дверь (входная)	есть		18				
2.5	Тамбур	есть						
	ОБЩИЕ требования к зоне						Обеспечить доступность для всех категорий инвалидов.	

### II Заключение по зоне:

Наименование структурно - функциональной зоны	Состояние доступности* (к пункту 3.4 Акта обследования ОСИ)	Приложение		Рекомендации по адаптации (вид работы)** к пункту 4.1 Акта обследования ОСИ
		№ на плане	№ фото	
Входа (входов) в здание	ДЧ-И (С,У,Г,К), ВНД (О)		2-6,18	Текущий ремонт, капитальный ремонт, ТСР

\* указывается: ДП-В - доступно полностью всем; ДП-И (К, О, С, Г, У) - доступно полностью избирательно (указать категории инвалидов); ДЧ-В - доступно частично всем; ДЧ-И (К, О, С, Г, У) - доступно частично избирательно (указать категории инвалидов); ДУ - доступно условно, ВНД - недоступно

\*\* указывается один из вариантов: не нуждается; ремонт (текущий, капитальный); индивидуальное решение с ТСР; технические решения невозможны - организация альтернативной формы обслуживания

Комментарий к заключению:

**I Результаты обследования:**

**3. Пути (путей) движения внутри здания (в т.ч. путей эвакуации)**

Государственное бюджетное общеобразовательное учреждение Республики Крым

«Симферопольская специализированная школа – интернат № 1»

г. Симферополь, ул. Павленко, 4

Наименование объекта, адрес

N п/п	Наименование функционально - планировочного элемента	Наличие элемента			Выявленные нарушения и замечания		Работы по адаптации объектов	
		есть / нет	N на плане (по этажном)	N фото	Содержание	Значимо для инвалида (категория)	Содержание	Виды работ
3.1	Коридор (вестибюль)	есть		20-22, 25, 43, 44, 63, 64, 79, 103, 108				
3.2	Лестница (внутри здания)	есть		22, 23, 59-61, 76-78	- разрушены ступени лестничных маршей	Все	- ступени лестниц должны быть ровными, без выступов и с шероховатой поверхностью	КР
3.3	Пандус (внутри здания)	есть	-	23	-	-	-	-
3.4	Лифт пассажирский (или подъёмник)	есть		24, 40-42				
3.5	Дверь	есть		27, 31, 35, 45, 46, 49, 51, 53, 55, 62, 63, 67, 68, 70, 79, 80, 83, 86,	- в дверных проемах имеются пороги;  - ширина некоторых дверных проемов менее 0,9 м	К,О,С  К	- дверные проемы не должны иметь порогов и перепадов высот пола;  - дверные проемы должны иметь ширину в свету не менее 0,9 м	ТР, ТСР  КР

				89, 92, 97, 100 104 106 109 112				
3.6	Пути эвакуации (в т.ч. зоны безопасности)	есть		25, 26, 44, 45, 58- 65, 76- 78, 103 108	- отсутствуют контрастные или контрастные фотолюминесцентные полосы на проступях верхней и нижней ступеней каждого марша эвакуационных лестниц	С	- на проступях верхней и нижней ступеней каждого марша эвакуационных лестниц в общественных зданиях, доступных для МГН, должны быть нанесены контрастные или контрастные фотолюминесцентные полосы; поручни лестниц на путях эвакуации в общественных зданиях должны контрастировать с окружающей средой. В условиях темноты они должны иметь яркий контраст за счет применения фотолюминесцентных материалов либо источников искусственной подсветки	ТСР
	ОБЩИЕ требования к зоне						Организовать удобное и беспрепятственное передвижение внутри здания.	

### II Заключение по зоне:

Наименование структурно-функциональной зоны	Состояние доступности* (к пункту 3.4 Акта обследования ОСИ)	Приложение		Рекомендации по адаптации (вид работы)** к пункту 4.1 Акта обследования ОСИ
		№ на плане	№ фото	
Пути движения внутри здания (в т.ч. пути эвакуации)	ДП-И (С), ДЧ-И (О,К,У,Г)		20-26,31, 35,43-46, 49,51,53, 55,58-65, 67,68,70, 76-80,83,	Текущий ремонт, капитальный ремонт, ТСР

			86,89,92, 97,100,10 3,104,106 108,109, 112	
--	--	--	--	--

\* указывается: ДП-В - доступно полностью всем; ДП-И (К, О, С, Г, У) - доступно полностью избирательно (указать категории инвалидов); ДЧ-В - доступно частично всем; ДЧ-И (К, О, С, Г, У) - доступно частично избирательно (указать категории инвалидов); ДУ - доступно условно, ВНД - недоступно

\*\* указывается один из вариантов: не нуждается; ремонт (текущий, капитальный); индивидуальное решение с ТСР; технические решения невозможны - организация альтернативной формы обслуживания

**I Результаты обследования:**

**4. Зоны целевого назначения здания (целевого посещения объекта)**

**Вариант I - зона обслуживания инвалидов**

Государственное бюджетное общеобразовательное учреждение Республики Крым

«Симферопольская специализированная школа – интернат № 1»

г. Симферополь, ул. Павленко, 4

Наименование объекта, адрес

N п/п	Наименование функционально - планировочного элемента	Наличие элемента			Выявленные нарушения и замечания		Работы по адаптации объектов	
		есть/нет	N на плане (по этажном)	N фото	Содержание	Значимо для инвалида (категория)	Содержание	Виды работ
4.1	Кабинетная форма обслуживания - учебные классы, сенсорная комната;	есть		28-30, 98, 99, 102, 106, 107	- отсутствуют выделенные места для инвалидов;	Все	- ученические места для обучающихся-инвалидов должны размещаться идентично в однотипных учебных помещениях одной образовательной организации. В учебном помещении первые столы в ряду у окна и в среднем ряду следует предусмотреть для обучающихся с недостатками зрения и дефектами слуха, а для учащихся, передвигающихся в кресле-коляске, - выделить один-два первых стола в ряду у дверного проема; для обучающихся-инвалидов с нарушением слуха, следует предусмотреть установку светового сигнализатора школьного звонка;	ТСР
	- медицинский			46-	- отсутствие	Г	- наличие	ТСР

	кабинет, кабинет психолога, логопеда, кабинет учителя- дефектолога			54, 80- 88	специализирован ного оборудования для слабослышащих		портативного индивидуального прибора усиления звука	
4.2	Зальная форма обслуживания - актовый зал, музыкальный зал, спальни;	есть		70, 71, 89- 91, 110, 111	- отсутствие выделенных мест для инвалидов;	Все	- места для обучающихся- инвалидов с нарушением опорно- двигательного аппарата следует предусмотреть на горизонтальных участках пола, в рядах, непосредственно примыкающих к проходам и в одном уровне с входом в зал. Должен быть обеспечен доступ инвалидам на креслах-колясках на сцену; места в зрительных залах, которые оборудованы системой обеспечения разборчивости звуковой информации или другими индивидуальными беспроводными устройствами, следует располагать в зоне видимости, приближенной к сцене и месту размещения сурдопереводчика	ТСР
	- спортзал, кабинет ЛФК, тренажерный зал			31- 34, 92- 96, 104- 105	- отсутствует система обеспечения разборчивости звуковой информации	Г	- наличие системы обеспечения разборчивости звуковой информации	ТСР
4.3	Прилавочная форма	есть						

	обслуживания - столовая							
4.4	Форма обслуживания с перемещением по маршруту	нет						
4.5	Кабина индивидуально го обслуживания	нет						
	ОБЩИЕ требования к зоне							Обеспечить полноценное использование помещений по назначению и восприятию учебной информации

### II Заключение по зоне:

Наименование структурно - функциональной зоны	Состояние доступности* (к пункту 3.4 Акта обследования ОСИ)	Приложение		Рекомендации по адаптации (вид работы)** к пункту 4.1 Акта обследования ОСИ
		№ на плане	№ фото	
Зона обслуживания инвалидов	ДЧ-И (О,С,К,У), ВНД (Г)		28-34,46- 54,70,71, 80-91,92- 96,98,99, 102,104- 107,110, 111	ТСР

\* указывается: ДП-В - доступно полностью всем; ДП-И (К, О, С, Г, У) - доступно полностью избирательно (указать категории инвалидов); ДЧ-В - доступно частично всем; ДЧ-И (К, О, С, Г, У) - доступно частично избирательно (указать категории инвалидов); ДУ - доступно условно, ВНД - недоступно

\*\* указывается один из вариантов: не нуждается; ремонт (текущий, капитальный); индивидуальное решение с ТСР; технические решения невозможны - организация альтернативной формы обслуживания

### I Результаты обследования:

#### 5. Санитарно-гигиенических помещений

Государственное бюджетное общеобразовательное учреждение Республики Крым  
«Симферопольская специализированная школа – интернат № 1»

г. Симферополь, ул. Павленко, 4

Наименование объекта, адрес

N п/п	Наименование функционально - планировочного элемента	Наличие элемента			Выявленные нарушения и замечания		Работы по адаптации объектов	
		есть/нет	N на плане	N фото	Содержание	Значимо для инвалида (категория)	Содержание	Виды работ
5.1	Туалетная комната	есть		35-38, 72-74				
5.2	Душевая/ванная комната	есть	-	75				
5.3	Бытовая комната	нет				-	-	-
	ОБЩИЕ требования к зоне						Адаптировано санитарно-бытовое помещение для всех категорий инвалидов	

### II Заключение по зоне:

Наименование структурно - функциональной зоны	Состояние доступности* (к пункту 3.4 Акта обследования ОСИ)	Приложение		Рекомендации по адаптации (вид работы)** к пункту 4.1 Акта обследования ОСИ
		N на плане	N фото	
Санитарно-гигиенические помещения	ДП (К,О,С,У,Г)		35-38, 72-75	

\* указывается: ДП-В - доступно полностью всем; ДП-И (К, О, С, Г, У) - доступно полностью избирательно (указать категории инвалидов); ДЧ-В - доступно частично всем; ДЧ-И (К, О, С, Г, У) - доступно частично избирательно (указать категории инвалидов); ДУ - доступно условно, ВНД - недоступно

\*\* указывается один из вариантов: не нуждается; ремонт (текущий, капитальный); индивидуальное решение с ТСР; технические решения невозможны - организация альтернативной формы обслуживания

Комментарий к заключению: -

**I Результаты обследования:**

**6. Системы информации на объекте**

Государственное бюджетное общеобразовательное учреждение Республики Крым

«Симферопольская специализированная школа – интернат № 1»

г. Симферополь, ул. Павленко, 4

Наименование объекта, адрес

N п/п	Наименование функционально - планировочного элемента	Наличие элемента			Выявленные нарушения и замечания		Работы по адаптации объектов	
		есть/нет	N на плане	N фото	Содержание	Значимо для инвалида (категория)	Содержание	Виды работ
6.1	Визуальные средства	есть	-	26, 31, 35, 44- 46, 55, 58, 61, 63, 65, 67, 68, 78, 83, 89, 97, 100 104 10 61 08 109 112				
6.2	Акустические средства	есть	-					
6.3	Тактильные средства	есть	-	25, 27, 31, 35, 39, 44, 49, 68, 72, 80, 83, 86, 89, 92, 97, 100				

				104 106 109 112				
	ОБЩИЕ требования к зоне				Обеспечены требования своевременного ориентирования и однозначного опознания объектов и мест посещения	Все		

### II Заключение по зоне:

Наименование структурно- функциональной зоны	Состояние доступности* (к пункту 3.4 Акта обследования ОСИ)	Приложение		Рекомендации по адаптации (вид работы) к пункту 4.1 Акта обследования ОСИ
		N на плане	N фото	
Система информации на объекте	ДП (У,С,К,О,Г)			

\* указывается: ДП-В - доступно полностью всем; ДП-И (К, О, С, Г, У) - доступно полностью избирательно (указать категории инвалидов); ДЧ-В - доступно частично всем; ДЧ-И (К, О, С, Г, У) - доступно частично избирательно (указать категории инвалидов); ДУ - доступно условно, ВНД – недоступно

Комментарий к заключению: -



Φοτο 1



Φοτο 2



Φοτο 3



Φοτο 4



Φοτο 5



Φοτο 6



Φοτο 7



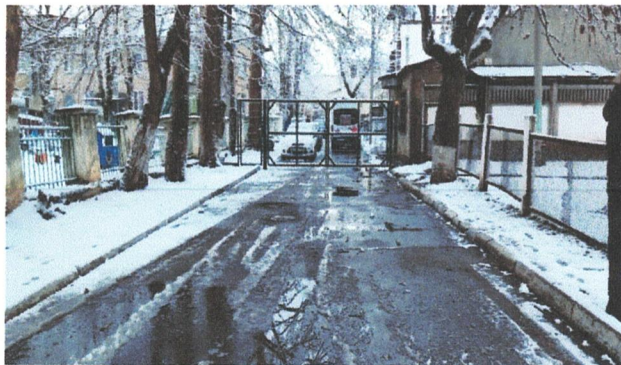
Φοτο 8



Φοτο 9



Φοτο 10



Φοτο 11



Φοτο 12



Φοτο 13



Φοτο 14



Фото 15



Фото 16



Фото 17



Фото 18



Фото 19



Фото 20

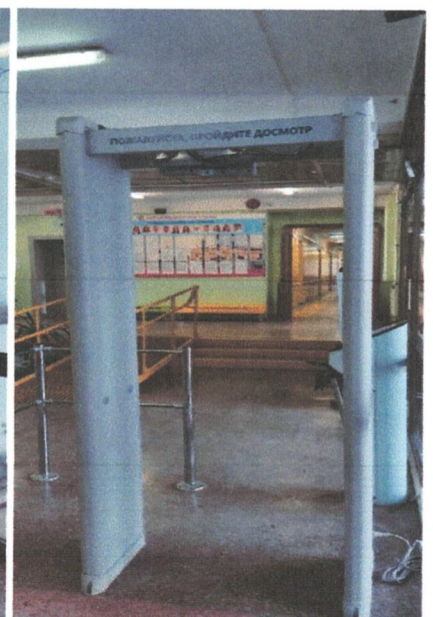


Фото 21



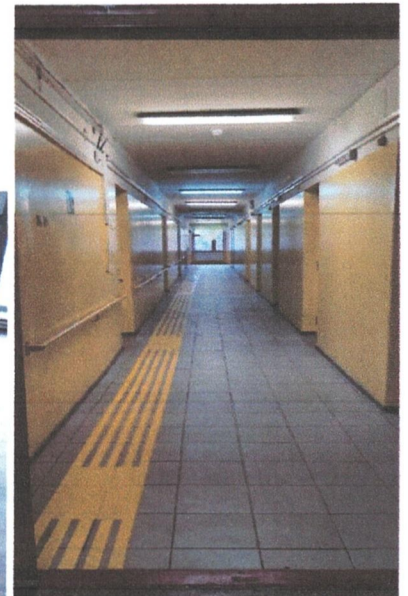
Φοτο 22



Φοτο 23



Φοτο 24



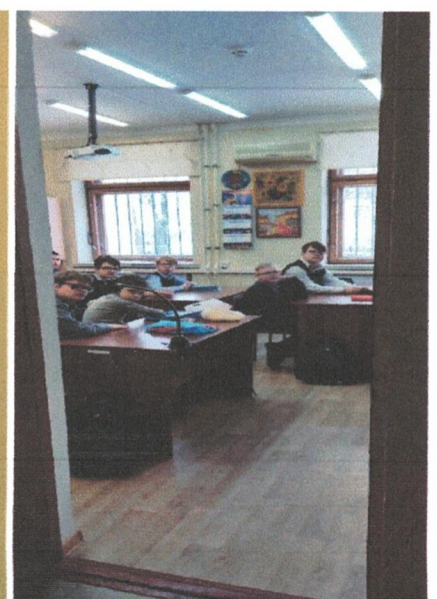
Φοτο 25



Φοτο 26



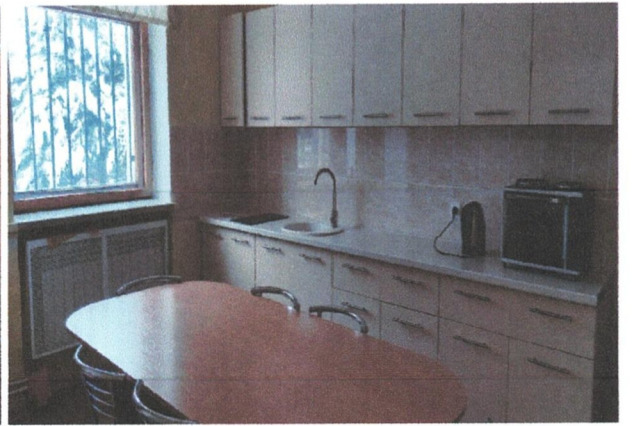
Φοτο 27



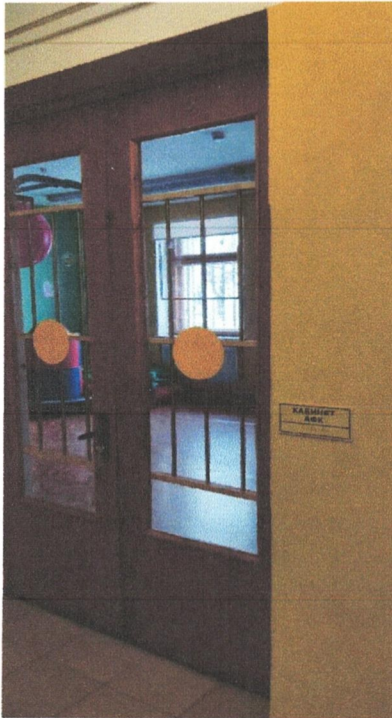
Φοτο 28



Φοτο 29



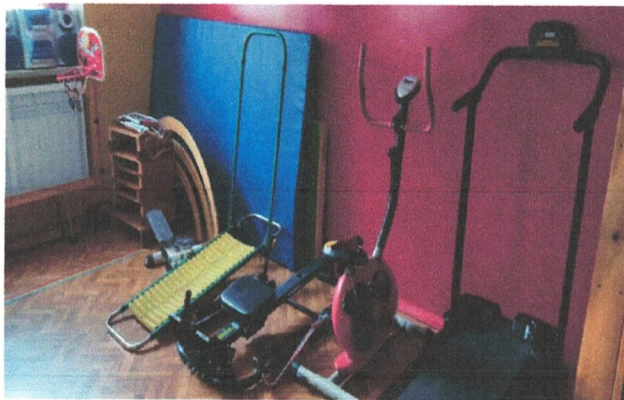
Φοτο 30



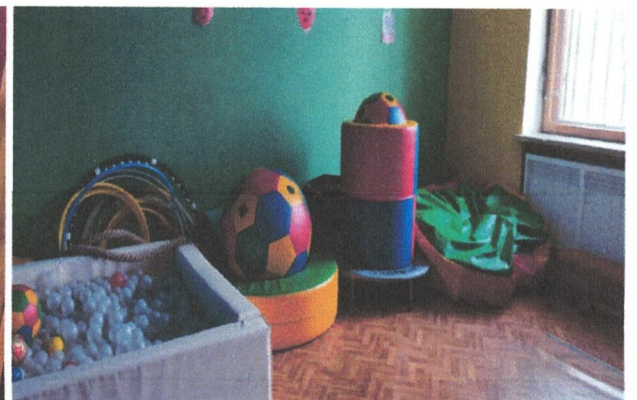
Φοτο 31



Φοτο 32



Φοτο 33



Φοτο 34



Φοτο 35



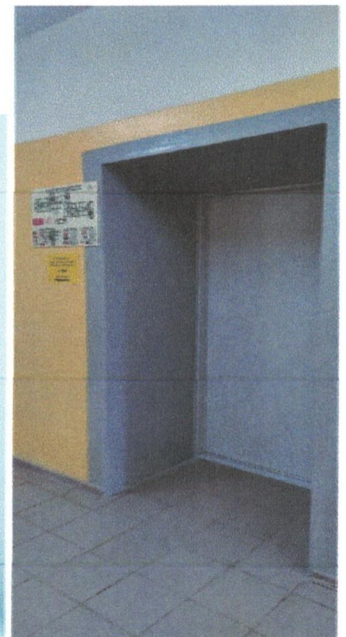
Φοτο 36



Φοτο 37



Φοτο 38



Φοτο 39



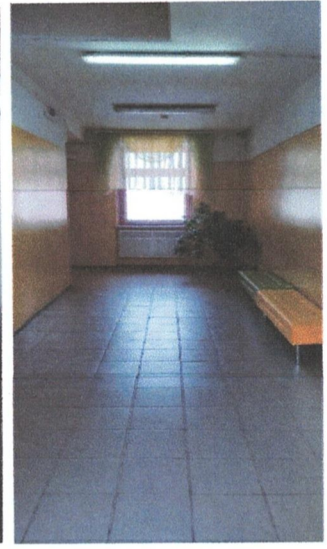
Фото 40



Фото 41



Фото 42



43

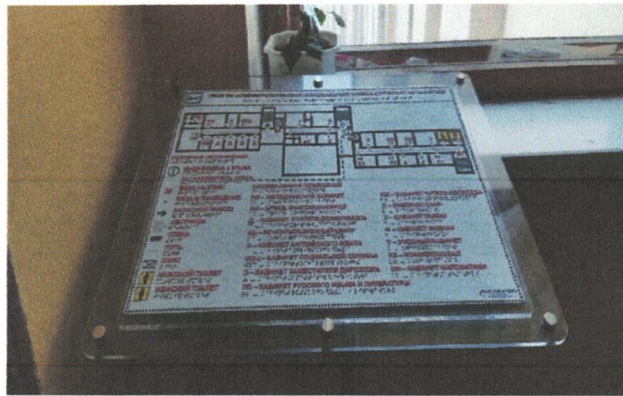


Фото 44



Фото 44



Фото 45

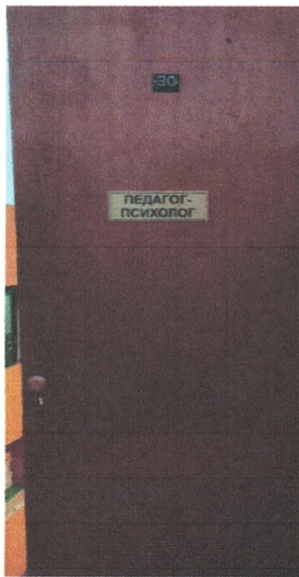


Фото 46

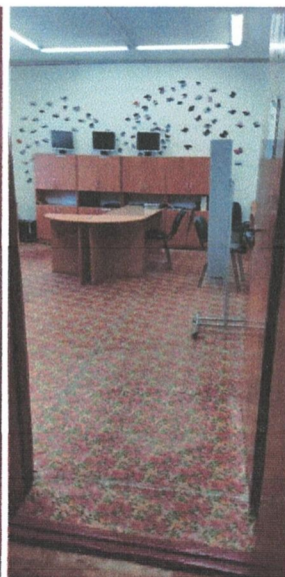
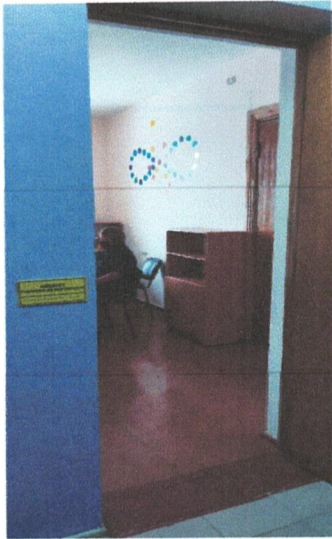


Фото 47



Фото 48



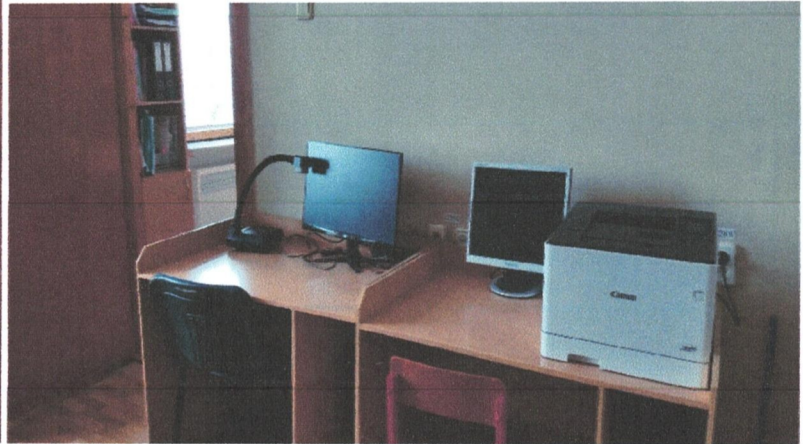
Φοτο 49



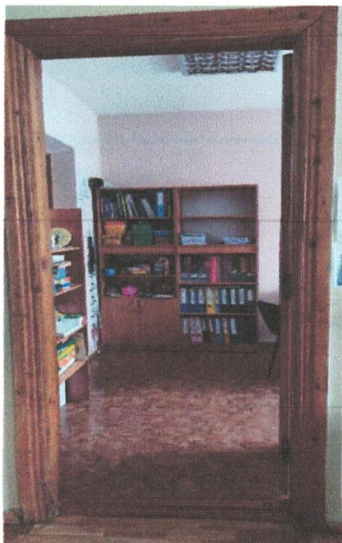
Φοτο 50



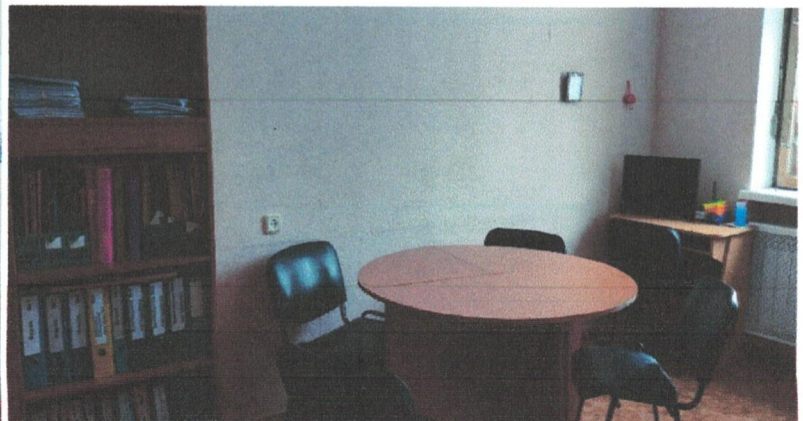
Φοτο 51



Φοτο 52



Φοτο 53



Φοτο 54



Фото 55

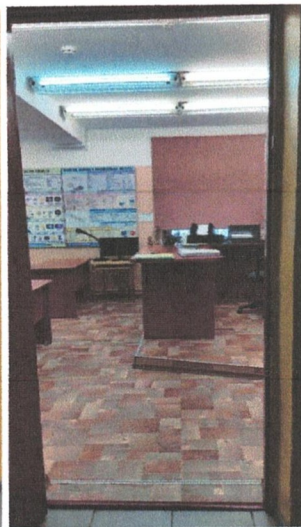


Фото 56



Фото 57



Фото 58



Фото 59



Фото 60



Фото 61



Фото 62



Фото 63



Фото 64

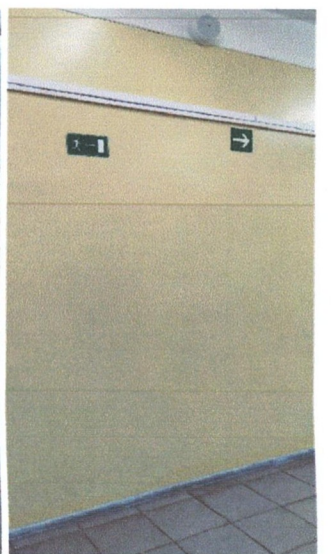


Фото 65



Φοτο 66



Φοτο 67



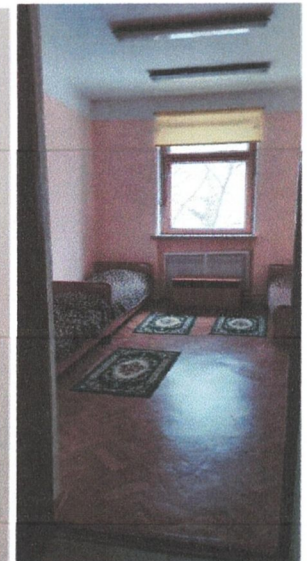
Φοτο 68



Φοτο 69



Φοτο 70



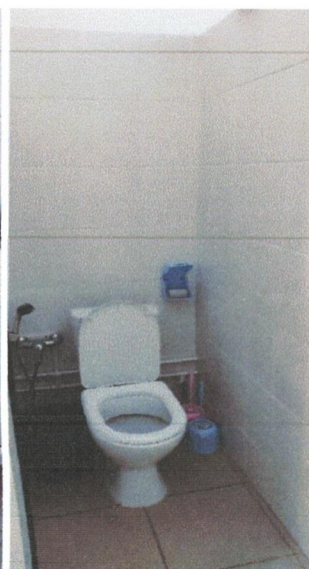
Φοτο 71



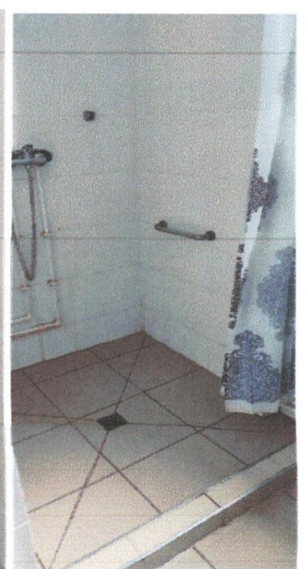
Φοτο 72



Φοτο 73



Φοτο 74



Φοτο 75



Фото 76



Фото 77



Фото 78



Фото 79



Фото 80



Фото 81



Фото 82



Фото 83



Фото 84



Фото 85



Фото 86



Фото 87



Фото 88



Фото 89



Фото 90



Фото 91



Фото 92



Фото 93



Фото 94



Фото 95



Фото 96



Фото 97



Фото 98



Фото 99



Фото 100



Фото 101



Фото 102



Фото 103



Фото 104



Фото 105



Фото 106

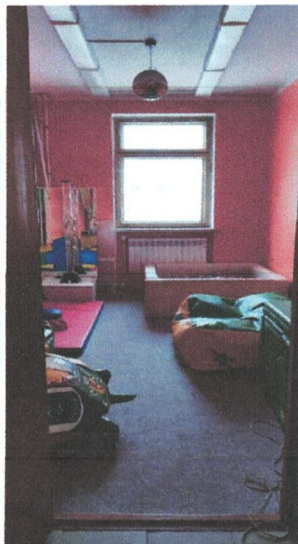


Фото 107



Фото 108



Фото 109

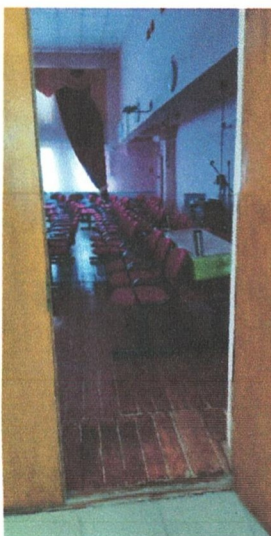


Фото 110

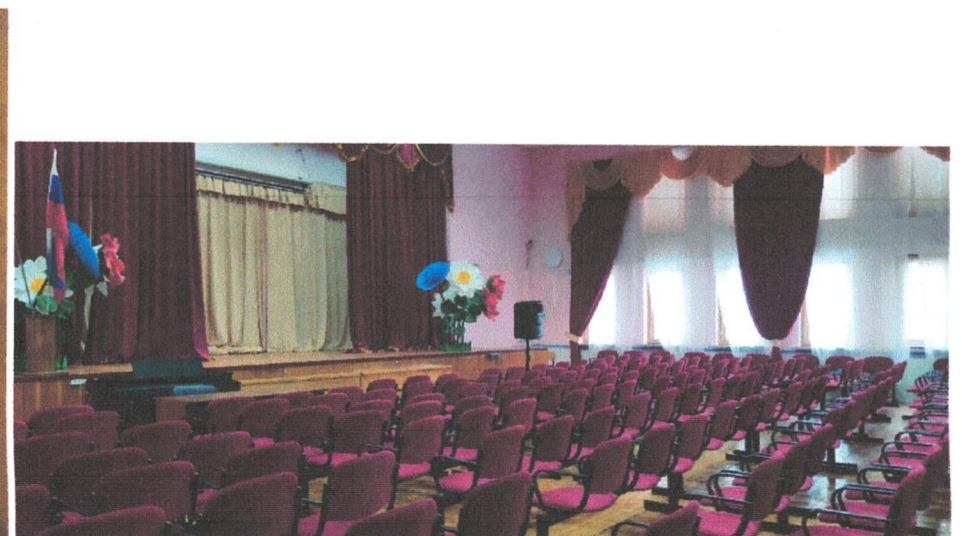


Фото 111



Фото 112



Фото 113



Фото 114