

# Памятка

**Помните!** От возникновения пожаров никто не застрахован. Для сохранения жизни и здоровья, а также защиты имущества от огня необходимо соблюдать несколько эффективных правил пожарной безопасности.

## Неосторожное обращение с огнем чревато бедой



Не играйте со спичками и зажигалками в помещении. Не разжигайте костры во дворах и на садовых участках. Не поджигайте сухую траву, листья, тополиный пух и сено.

## Не пользуйтесь неисправной электропроводкой



Не перегружайте электросеть, включая одновременно несколько электроприборов в одну розетку. Именно из-за перегрузки может возникнуть пожар.

## Не оставляйте электробытовые приборы включенными в сеть без присмотра



Уходя из дома даже на короткое время, не забудьте обесточить данные приборы.

## Не оставляйте без внимания газовые приборы



Ни в коем случае не оставляйте на включенной газовой плите еду. При ощущении запаха газа в помещении нельзя зажигать спички, включать и выключать электрические выключатели, это все может вызвать взрыв газа.

## Соблюдайте осторожность при использовании бытовых электрообогревателей



Не располагайте их вблизи горючих и легковоспламеняющихся предметов (занавесок, покрывал, мебели и т.д.)

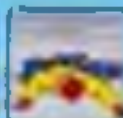
## Соблюдайте осторожность при использовании пиротехнических изделий



Все виды пиротехнических изделий предназначены для использования на улице. Запрещается использовать приобретенную пиротехнику до ознакомления с инструкцией применительно к ней. Направление следует выбирать противоположно направлению полета зритель.

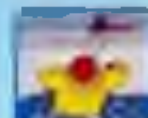
## ЕСЛИ ВЫ ПРОВАЛИЛИСЬ ПОД ЛЕД

14 Не паникуйте, сбросьте тяжелые вещи  
иногда раскройте руки по ширине льда, чтобы  
не погрузиться с головой, дышите на лодыжки



14 Переберитесь к тому краю льдины, от куда  
легче расстелить зто парусику, что Вас не затянет  
под лёд

14 Добравшись до противоположного, постарайтесь  
поблизнее выскочить из воды, чтобы меньше  
грубить на льдинку и периодически поднимайте  
высвободившие ноги на льдинку



14 Выбравшись из лодыжки, отползите от неё  
и лягьте в ту сторону, откуда пришла

14 Выбравшись на сушу, постарайтесь  
входившие в лодыжку вытравить с помощью  
ослабления

## ОПАСНЫЕ МЕСТА НА ВОДОЁМЕ:



## ЧЕЛОВЕК ПРОВАЛИЛСЯ ПОД ЛЕД. ВЫ СТАЛИ ОЧЕНКИДЕМ

14 Немедленно кричите, что вы оказались под льдом  
14 Говорите и по возможности показывайте  
попытки сделать спасательные знаки

14 Постарайтесь под себя выложить фанеру или  
доску, чтобы удерживать себя над поверхностью  
и попытаться на неё

14 К своему плечу попытайтесь прицепить  
какую-нибудь вещь, которая будет в воде

14 Поднять пострадавшему шнур или веревку,  
любую доску или фанеру, сменить лыжи и т.д. -- вы  
3-4 метра в длину

14 Если вы не один, то 2-3 человека лягьте на  
лед, по очереди и, держа друг друга за ноги,  
двигайтесь к пролому

14 Действовать необходимо решительно и  
своего та пострадавшего быстро вытаскивать и  
сладкой водой в момент, когда он будет вытаскивать

14 После пострадавшему подручными средствами  
осушите, надо вытаскивать его на лёд и поскорее  
выбросить его на безопасное место

14 Пострадавшего следует уложить на снег или  
какую-нибудь доску, доставить в тёплое место,  
раскрыть, согреть, и дать горячий напиток

**ВЗРОСАЛЫЕ И ДЕТИ, ОБОЗНАЧАЙТЕ ПРАВИЛА  
ПОВЕДЕНИЯ НА ВОДНЫХ ОБЪЕКТАХ!**

**ВЫПОЛНЯЙТЕ ЭЛЕМЕНТАРНЫЕ МЕР  
ОСТОРОЖНОСТИ -- ЗАЛОГ ВАШЕЙ  
БЕЗОПАСНОСТИ!**

Если вы стали очевидцем несчастного  
случая на водном объекте или сами попали  
в аварийную ситуацию и чувствуете  
нужность сообщить о происшествии,  
срочно обращайтесь по телефону и в  
Управление ГОЧС администрации города  
67 09 81 34-92 88 051

Управление ГОЧС администрации города  
Телефон: 67 09 81 34-92 88 051



## ПАМЯТКА

# ОСТОРОЖНО, ТОНКИЙ ЛЕД!





Чтобы включить плиту, **сначала зажги спичку,** только потом открывай газ



Если пламя стало вместо синего оранжевым, начало дрожать и выделять копоть, газовым прибором пользоваться **нельзя** – требуется ремонт

Газовую плиту **нельзя** использовать для обогрева помещения

Газовые приборы **нельзя** ремонтировать самостоятельно. Это должен делать только специалист. Его можно вызвать по телефону «04»



Баллоны с газом **нельзя** оставлять рядом с источниками тепла

# ПРАВИЛА ПОВЕДЕНИЯ НА ВОДЕ В ЗИМНЕЕ ВРЕМЯ

## Меры предосторожности и правила поведения на льду:



Не играйте в хоккей на непромерзших водоемах и не используйте ледяные развлекательные сооружения.



Где больше людей, тем сильнее промерзает лед.



Не бегите по льду, не прыгайте, не делайте резких движений.



Нельзя ходить, бегать, прыгать, играть на ледяных развлекательных сооружениях.



Возвращаясь в школу или на работу зимой лучше пользоваться услугами общественного транспорта.



Избегайте в зимнее время ходить по льду в парках и скверах.



Старайтесь двигаться по направлению от берега к берегу.



Избегайте в зимнее время ходить по льду в парках и скверах, особенно в местах, где нет ограждений и освещения.

## Как выбраться из полыньи:



Повиснув в воде, не паникуйте.



Всплывайте, выталкивая лед.



Всплывайте в сторону берега.



Не встаньте на ноги и не пытайтесь идти.



Попытайтесь ползком добраться до берега.



Всплывайте на живот, вытянув руки и ноги.



Попытайтесь на живот добраться до берега.

В любой ситуации на воде главное не паниковать!

# ПРАВИЛА ПОВЕДЕНИЯ НА ЛЬДУ



ИСПОЛЬЗУЙТЕ ВЫСТУПНЫЕ СИГНАЛЫ  
ПОМОЩЬ ПОКАЖИТЕ В СЛУЧАЕ  
ВОЗМОЖНО ТОЛЬКО В ЗОНЕ  
УПОРЯДОЧЕННОГО ПОТЕКА



НЕ ВЫХОДИТЕ НА ЛЕД В ДИКИХ  
НЕ ПРОВЕРЯЙТЕ ПР. ЧНОСТ. ЛЬД. НОГБИ!  
БУДЬТЕ ВНИМАТЕЛЬНЫ, ОСТОРОЖНЫ  
И ГОТОВЫ В ЧОБЫ. ЧИНИТЕ СЕБЕ ПУТЬ К БЕЗОПАСНОСТИ



БУДЬТЕ ОСТОРОЖНЫ!  
ПОД СНЕГОМ МОГУТ БЫТЬ ПОЛЫНЫ,  
ТРЕЩИНЫ И РАВЛИНЫ



НЕ ПОДСКАКИВАЙТЕ, ПЛАНИТЕ НЕ ВРЫВАЙТЕ,  
НЕ ЗОВИТЕ. ЧА ВОЗМОЖНО, БЕРИТЕ С СЕБЯ  
НАПОЛНЕННУЮ НА ЛЕД С ШИРОКОМ  
РАССТА. ЧИНИТЕ РУКАМИ  
ДЕЛАНТЕ. ЧИНИТЕ СЕБЕ ПУТЬ

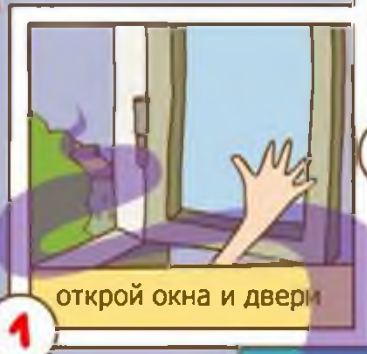


ОСТОРОЖНО! В ЭТИХ МЕСТАХ  
ДАЖЕ МОГУТ СЛЫШЬСЯ ГОЛОСА  
САДЫМ ЛЕД!



ВНИМАНИЕ!  
В ТАКИХ МЕСТАХ ПОД СНЕГОМ МОГУТ  
БЫТЬ ГЛУБОКИЕ ТРЕЩИНЫ И РАВЛИНЫ

# При запахе газа



04



**Нельзя** оставлять включенную газовую плиту без присмотра

Если в помещении пахнет газом, **нельзя** зажигать огонь и пользоваться электрическими приборами



# Как вызвать экстренные службы?



НАБИРАЙ **112**  
ИЛИ НОМЕР,  
КОТОРЫЙ ДЕЙСТВУЕТ  
В ТВОЁМ РЕГИОНЕ

СО СТАЦИОНАРНОГО  
НАБИРАЙ **01**



НОМЕР ЭКСТРЕННОЙ СЛУЖБЫ  
СВОЕГО РЕГИОНА ТЫ МОЖЕШЬ УЗНАТЬ  
НА САЙТЕ

[www.spas-extreme.ru](http://www.spas-extreme.ru)

ЕСЛИ ДОЗВОНИЛСЯ, СООБЩИ:

- 1 ТОЧНЫЙ АДРЕС МЕСТА СОБЫТИЯ
- 2 СВОЮ ФАМИЛИЮ
- 3 НОМЕР ТЕЛЕФОНА

ЕСЛИ ТЫ ОЧЕВИДЕЦ,  
ОСТАВАЙСЯ НА МЕСТЕ  
ПРОИСШЕСТВИЯ  
ДО ПРИБЫТИЯ  
ЭКСТРЕННЫХ СЛУЖБ



ОКАЖИ ПЕРВУЮ  
МЕДИЦИНСКУЮ ПОМОЩЬ  
ПОСТРАДАВШЕМУ !



ВЫПОЛНЯЙ  
РЕКОМЕНДАЦИИ  
СПАСАТЕЛЕЙ !



НЕ СОЗДАВАЙ УСЛОВИЙ, ПРЕПЯТСТВУЮЩИХ  
ДЕЙСТВИЯМ СПАСАТЕЛЕЙ,  
СОТРУДНИКОВ МИЛИЦИИ, ПОЖАРНЫХ !

