


Утверждено  
 директором МБОУ СОШ № 5  Ф.А.Панеш  
 31.08.2023г.



**План эвакуации работников, обучающихся и иных лиц, находящихся на объекте (территории) Муниципального бюджетного общеобразовательного учреждения средней общеобразовательной школы № 5 города Белореченска муниципального образования Белореченский район, в случае получения информации об угрозе совершения или о совершении террористического акта**

**1. Обнаружение подозрительных предметов (похожих на взрывное устройство) у центрального входа в учреждение**

Ответственные	Действия
Обнаруживший	При обнаружении подозрительного предмета необходимо, произвести визуальный осмотр, не касаясь его. Воздержаться от использования средств радиосвязи, в том числе и мобильного телефона Немедленно сообщить о предмете, его внешних признаках, времени и месте обнаружения дежурному администратору, заместителю директора по АХР или директору учреждения
Дежурный администратор, заместитель директора по АХР или директор	Оценивает информацию в плане ее объективности, полноты и достоверности, докладывает о происшествии в УО, полицию, УФСБ, ГО ЧС. Организует охрану места обнаружения подозрительного предмета силами сотрудников обслуживающего персонала, до прибытия специалистов. Включает звонок тремя длинными прерывистыми сигналами и открывает запасной выход. Определяет наиболее безопасные эвакуационные пути и выход людей в кратчайшие сроки в безопасную зону
Учитель, (классный руководитель), работающий в этот момент по расписанию уроков	Услышав сигнал строит класс по парам (в 2 колонны), назначает ведущего колонны, следит за порядком выхода учащихся из класса, берёт классный журнал и следует в колонне замыкающим. Эвакуирует учащихся из школы согласно рекомендуемым зонам эвакуации, проводит переключку учащихся по классному журналу, а в случае отсутствия ученика принимает меры по установлению его местонахождения. Докладывает о результатах проверки директору, заместителю директора по АХР или дежурному администратору. Оповещают родителей учащихся о местонахождении детей, используя сотовую связь.
Учитель, (классный руководитель), работающий в этот момент по расписанию уроков	<p align="center"><b>Порядок эвакуации:</b></p> 1 этаж: кабинет специалиста по кадрам и заместителя директора по АХР, каб. 1,2,3,4, и заместителя по УВР по основному пути эвакуации или аварийному через запасной выход 1 этажа в данной последовательности, приемная, директор медицинский кабинет через центральный выход или запасный выход на противоположной стороне, столовая, спортивный зал по основному пути эвакуации или аварийному пути через запасный выход, выходящий на ул.Щорса <b>затем</b> 2 этаж пристройка: библиотека, актовый зал, каб. 41, 42, спортивный зал по лестнице через запасной выход 1 этажа в данной последовательности. 2 этаж: каб.21, 22,23,24, 25, 26, 27, 38 спускаются по летнице левого крыла к запасному выходу напротив тренажерного зала, ка.28, 29, 30, 31, 32, 33, 34, 35 спускаются по лестнице правого крыла к запасному выходу в начале коридора 1 этажа. 3 этаж: каб.46, 47, 48, 49, 50, 51 спускаются по лестнице в левом крыле до основного выхода, каб. 52,53, 54, 55, 56, 57, 58, 59 покидают этаж через лестницу правого крыла до запасного выхода.
Административно-управленческий персонал	По указанию директора осуществляет организованную эвакуацию людей, поддержание общественного порядка и контроль наличия людей в здании после эвакуации. Обеспечивает направление потоков людей к наиболее безопасному эвакуационному пути. Докладывает о результатах директору.

Дежурный администратор, заместитель директора по АХР ,совместно с охранником	После окончания эвакуации учащихся и персонала из здания перекрывают все входы в учреждение для предотвращения проникновения на территорию посторонних лиц, обеспечивают проезд и условия для работы представителям правоохранительных органов.
Дежурный администратор, заместитель директора по АХР или директор	При прибытии правоохранительных органов, сообщить о предмете,его внешних признаках, времени и месте обнаружения,действовать по их указанию.Проводит переключку прочего персонала.

## 2. Обнаружение подозрительных предметов (похожих на взрывное устройство) у запасного входа в учреждение

Ответственные	Действия
Обнаруживший	При обнаружении подозрительного предмета необходимо,произвести визуальный осмотр, не касаясь его.Воздержаться от использования средств радиосвязи, в том числе и мобильного телефона Немедленно сообщить о предмете,его внешних признаках, времени и месте обнаружения дежурному администратору, заместителю директора по АХР или директору учреждения
Дежурный администратор, заместитель директора по АХР или директор	Оценивает информацию в плане ее объективности, полноты и достоверности, докладывает о происшествии в УО, полицию, УФСБ, ГО ЧС. Организывает охрану места обнаружения подозрительного предмета силами сотрудников обслуживающего персонала, до прибытия специалистов. Включает звонок тремя длинными прерывистыми сигналами и открывает запасной выход.Определяет наиболее безопасные эвакуационные пути и выход людей в кратчайшие сроки в безопасную зону
Учитель, (классный руководитель), работающий в этот момент по расписанию уроков	Услышав сигнал строит класс по парам (в 2 колонны), назначает ведущего колонны, следит за порядком выхода учащихся из класса, берёт классный журнал и следует в колонне замыкающим.Эвакуирует учащихся из школы согласно рекомендуемым зонам эвакуации на площадку для построения ,проводит переключку учащихся по классному журналу,а в случае отсутствия ученика принимает меры по установлению его местонахождения. Докладывает о результатах проверки директору, заместителю директора по АХР или дежурному администратору. Оповещают родителей учащихся о местонахождении детей, используя сотовую связь.
Учитель, (классный руководитель), работающий в этот момент по расписанию уроков	<b>Порядок эвакуации:</b> 1 этаж: кабинет специалиста по кадрам и заместителя директора по АХР, каб. 1,2,3,4, и заместителя по УВР по основному пути эвакуации или аварийному через запасной выход 1 этажа в данной последовательности, приемная, директор медицинский кабинет через центральный выход или запасный выход на противоположной стороне, столовая, спортивный зал по основному пути эвакуации или аварийному пути через запасный выход, выходящий на ул.Щорса затем 2 этаж пристройка: библиотека, актовый зал, каб. 41, 42, спортивный зал по лестнице через запасной выход 1 этажа в данной последовательности. 2 этаж: каб.21, 22,23,24, 25, 26, 27, 38 спускаются по летнице левого крыла к запасному выходу напротив тренажерного зала, ка.28, 29, 30, 31, 32, 33, 34, 35 спускаются по лестнице правого крыла к запасному выходу в начале коридора 1 этажа. 3 этаж: каб.46, 47, 48, 49, 50, 51 спускаются по лестнице в левом крыле до основного выхода, каб. 52,53, 54, 55, 56, 57, 58, 59 покидают этаж через лестницу правого крыла до запасного выхода.
Административно-управленческий персонал	По указанию директора осуществляет организованную эвакуацию людей, поддержание общественного порядка и контроль наличия людей в здании после эвакуации. Обеспечивает направление потоков людей к наиболее безопасному эвакуационному пути. Докладывает о результатах директору.
Дежурный администратор, заместитель директора по АХР ,совместно с охранником	После окончания эвакуации учащихся и персонала из здания перекрывают все входы в учреждение для предотвращения проникновения на территорию посторонних лиц, обеспечивают проезд и условия для работы представителям правоохранительных органов.

Дежурный администратор, заместитель директора по АХР или директор	При прибытии правоохранительных органов, сообщить о предмете, его внешних признаках, времени и месте обнаружения, действовать по их указанию. Проводит переключку прочего персонала.
---	--

### 3. Поступление угрозы в письменном виде.

Ответственные	Действия
Лицо, получившее	<p>В случае получения такого документа обращайтесь с ним максимально осторожно. По возможности уберите его в чистый плотно закрываемый полиэтиленовый пакет и поместите в отдельную жесткую папку. Постарайтесь не оставлять на документе отпечатков своих пальцев. Вскрытие конверта, в который упакован документ, производите только с левой или правой стороны, аккуратно отрезая кромки ножницами. Сохраните документ с текстом, конверт и любые вложения в него, упаковку.</p> <p>Не расширяйте круг лиц, знакомых с содержанием документа. Анонимные материалы направляются в правоохранительные органы с сопроводительным письмом, в котором дается их описание (вид, количество, каким способом и на чем исполнены, с каких слов начинается и какими заканчивается текст, наличие подписи и т.п.), а также обстоятельств, связанных с распространением, обнаружением или получением материалов. Анонимные материалы не должны сшиваться, склеиваться, на них не разрешается делать надписи, подчеркивать или обводить отдельные места в тексте, писать резолюции и указания. Такие материалы запрещается мять и сгибать. При написании резолюций и другой информации на сопроводительных документах не должно оставаться продавленных следов на анонимных материалах.</p> <p>Немедленно доложить директору школы, или дежурному администратору, заместителю директора по АХР.</p>
Дежурный администратор, заместитель директора по АХР или директор	Опрашивает сотрудника, который непосредственно принимал сообщение об угрозе. Сообщает полученную информацию в дежурную часть ОВД или территориального управления ФСБ, до прибытия сотрудников правоохранительных органов обеспечивает выполнение всех указаний и инструкций, полученных от них по телефону. По указанию оперативного дежурного ОВД (ФСБ) организует эвакуацию людей из здания. Включает звонок тремя длинными прерывистыми сигналами и открывает запасной выход.
Учитель, (классный руководитель), работающий в этот момент по расписанию уроков	Услышав сигнал строит класс по парам (в 2 колонны), назначает ведущего колонны, следит за порядком выхода учащихся из класса, берёт классный журнал и следует в колонне замыкающим. Эвакуирует учащихся из школы, проводит переключку учащихся по классному журналу, а в случае отсутствия ученика принимает меры по установлению его местонахождения. Докладывает о результатах проверки директору, заместителю директора по АХР или дежурному администратору. Оповещают родителей учащихся о местонахождении детей, используя сотовую связь.
Учитель, (классный руководитель), работающий в этот момент по расписанию уроков	<p align="center"><b>Порядок эвакуации:</b></p> <p>1 этаж: кабинет специалиста по кадрам и заместителя директора по АХР, каб. 1,2,3,4, и заместителя по УВР по основному пути эвакуации или аварийному через запасной выход 1 этажа в данной последовательности, приемная, директор медицинский кабинет через центральный выход или запасный выход на противоположной стороне, столовая, спортивный зал по основному пути эвакуации или аварийному пути через запасной выход, выходящий на ул. Щорса затем 2 этаж пристройка: библиотека, актовый зал, каб. 41, 42, спортивный зал по лестнице через запасной выход 1 этажа в данной последовательности. 2 этаж: каб. 21, 22, 23, 24, 25, 26, 27, 38 спускаются по лестнице левого крыла к запасному выходу напротив тренажерного зала, ка. 28, 29, 30, 31, 32, 33, 34, 35 спускаются по лестнице правого крыла к запасному выходу в начале коридора 1 этажа. 3 этаж: каб. 46, 47, 48, 49, 50, 51 спускаются по лестнице в левом крыле до основного выхода, каб. 52, 53, 54, 55, 56, 57, 58, 59 покидают этаж через лестницу правого крыла до запасного выхода.</p>

Административно-управленческий персонал, обслуживающий персонал	По указанию директора осуществляет организованную эвакуацию людей, поддержание общественного порядка и контроль наличия людей в здании после эвакуации. Обеспечивает направление потоков людей к наиболее безопасному эвакуационному пути. Докладывает о результатах директору.
Дежурный администратор, заместитель директора по АХР ,совместно с охранником	После окончания эвакуации учащихся и персонала из здания перекрывают все входы в учреждение для предотвращения проникновения на территорию посторонних лиц, обеспечивают проезд и условия для работы представителям правоохранительных органов.
Дежурный администратор, заместитель директора по АХР или директор	При прибытии правоохранительных органов, сообщить информацию.

#### 4. Получение сообщения о террористическом акте по телефону

Ответственные	Действия
Лицо, получившее информацию об угрозе террористического акта	В случае поступления по телефону угрозы экстремистского характера (взрыв, физическая расправа, захват помещений, зданий, заложников и т. п.) не прерывайте говорящего, оставайтесь спокойным, вежливым, выдержанным. Запоминайте значимую информацию. По возможности сразу записывайте её. По завершении разговора отметьте время и немедленно передайте информацию директору школы, или дежурному администратору, заместителю директора по АХР. Во избежание распространения слухов и паники никому, кроме руководства не рассказывайте о случившемся.
Дежурный администратор, заместитель директора по АХР или директор	Опрашивает сотрудника, который непосредственно принимал сообщение об угрозе. Сообщает полученную информацию в дежурную часть ОВД или территориального управления ФСБ, до прибытия сотрудников правоохранительных органов обеспечивает выполнение всех указаний и инструкций, полученных от них по телефону. По указанию оперативного дежурного ОВД (ФСБ) организует эвакуацию людей из здания. Включает звонок тремя длинными прерывистыми сигналами и открывает запасной выход.
Учитель, (классный руководитель), работающий в этот момент по расписанию уроков	Услышав сигнал строит класс по парам (в 2 колонны), назначает ведущего колонны, следит за порядком выхода учащихся из класса, берёт классный журнал и следует в колонне замыкающим. Эвакуирует учащихся из школы, проводит переключку учащихся по классному журналу, а в случае отсутствия ученика принимает меры по установлению его местонахождения. Докладывает о результатах проверки директору, заместителю директора по АХР или дежурному администратору. Оповещают родителей учащихся о местонахождении детей, используя сотовую связь.

Учитель, (классный руководитель), работающий в этот момент по расписанию уроков	<p align="center"><b>Порядок эвакуации:</b></p> <p>1 этаж: кабинет специалиста по кадрам и заместителя директора по АХР, каб. 1,2,3,4, и заместителя по УВР по основному пути эвакуации или аварийному через запасной выход 1 этажа в данной последовательности, приемная, директор медицинский кабинет через центральный выход или запасный выход на противоположной стороне, столовая, спортивный зал по основному пути эвакуации или аварийному пути через запасной выход, выходящий на ул.Щорса затем 2 этаж пристройка: библиотека, актовый зал, каб. 41, 42, спортивный зал по лестнице через запасной выход 1 этажа в данной последовательности. 2 этаж: каб.21, 22,23,24, 25, 26, 27, 38 спускаются по летнице левого крыла к запасному выходу напротив тренажерного зала, ка.28, 29, 30, 31, 32, 33, 34, 35 спускаются по лестнице правого крыла к запасному выходу в начале коридора 1 этажа. 3 этаж: каб.46, 47, 48, 49, 50, 51 спускаются по лестнице в левом крыле до основного выхода, каб. 52,53, 54, 55, 56, 57, 58, 59 покидают этаж через лестницу правого крыла до запасного выхода.</p>
Административно-управленческий персонал, обслуживающий персонал	По указанию директора осуществляет организованную эвакуацию людей, поддержание общественного порядка и контроль наличия людей в здании после эвакуации. Обеспечивает направление потоков людей к наиболее безопасному эвакуационному пути. Докладывает о результатах директору.
Дежурный администратор, заместитель директора по АХР ,совместно с охранником	После окончания эвакуации учащихся и персонала из здания перекрывают все входы в учреждение для предотвращения проникновения на территорию посторонних лиц, обеспечивают проезд и условия для работы представителям правоохранительных органов.
Дежурный администратор, заместитель директора по АХР или директор	При прибытии правоохранительных органов, сообщить информацию.

#### 5. Захват заложников.

При захвате заложников необходимо незамедлительно сообщить в правоохранительные органы о сложившейся в школе ситуации. В ситуации, когда проявились признаки угрозы захвата заложников вас, постарайтесь избежать попадания в их число. С этой целью немедленно покиньте опасную зону или спрячьтесь. Спрятавшись, дождитесь ухода террористов и при первой возможности покиньте убежище. Исключением являются ситуации, когда вы оказались в поле зрения террористов или когда высока вероятность встречи с ними. Не вступайте в переговоры с террористами по собственной инициативе. Примите меры к беспрепятственному проходу (проезду) на объект сотрудников правоохранительных органов, МЧС, автомашин скорой медицинской помощи. По прибытии сотрудников спецподразделений ФСБ и МВД окажите помощь в получении интересующей их

информации. При необходимости выполнять требования преступников, если это не связано с причинением ущерба жизни и здоровью людей, не спорьте с террористами. Не допускать действий, которые могут спровоцировать нападающих к применению оружия и привести к человеческим жертвам. Переноса лишения, оскорбления и унижения, не смотрите в глаза преступникам, не ведите себя вызывающе. При необходимости совершить то или иное действие (сесть, встать, попить, сходить в туалет), спрашивайте разрешение. Если вы ранены, то постарайтесь не двигаться. Этим вы сократите потерю крови. Помните: ваша цель — остаться в живых. Будьте внимательны, постарайтесь запомнить приметы преступников, отличительные черты их лиц, одежду, имена, клички, возможные шрамы и татуировки, особенности речи и манеры поведения, тематику разговоров и т.д. Помните, что, получив сообщение о вашем захвате, спецслужбы уже начали действовать и предпримут все необходимое для вашего освобождения. Во время проведения спецслужбами операции по вашему освобождению неукоснительно соблюдайте следующие требования:

- лежите на полу лицом вниз, голову закройте руками и не двигайтесь;
- ни в коем случае не бегите навстречу сотрудникам спецслужб или от них, так как они могут принять вас за преступника;
- если есть возможность, держитесь подальше от проемов дверей и окон.

#### **Действия при стрельбе**

вы услышали стрельбу на улице, не стойте у окна, даже если оно закрыто занавеской. Передвигаясь по помещению во время стрельбы, не поднимайтесь выше уровня подоконника. Не разрешайте школьникам входить в класс, со стороны которого слышны выстрелы. Если стрельба застала вас на улице, ложитесь на землю и постарайтесь отползти за укрытие (угол здания, клумба, остановка). Если такового поблизости нет, закройте голову руками и лежите смирно. Когда все утихнет, вы сможете подняться и, изменив маршрут, добраться до места назначения.

#### **Действия при взрыве здания**

Если произошел взрыв, нужно немедленно лечь на пол, стараясь не оказаться вблизи стеклянных шкафов, витрин и окон. Если здание стало рушиться, то укрыться можно под главными стенами, потому что гибель чаще всего несут перегородки, потолок и люстры. Если здание «тряхнуло», не надо выходить на лестничные клетки, касаться включенных электроприборов. Оказавшись в темноте, не стоит тут же зажигать спички, т.к. могла возникнуть утечка газа. Выходить из здания следует прижавшись спиной к стене, особенно если придется спускаться по лестнице. При этом необходимо пригнуться, прикрыть голову руками, поскольку сверху могут посыпаться обломки и стекла. Оказавшись на улице, нужно отойти от здания. При этом необходимо следить за карнизами и стенами, которые могут рухнуть. Важно быстро сориентироваться на местности, т.к. при обрушении здания поднимается густая туча пыли, которая может вызвать панику.

#### **Особенности террористов-смертников и действия при их угрозе**

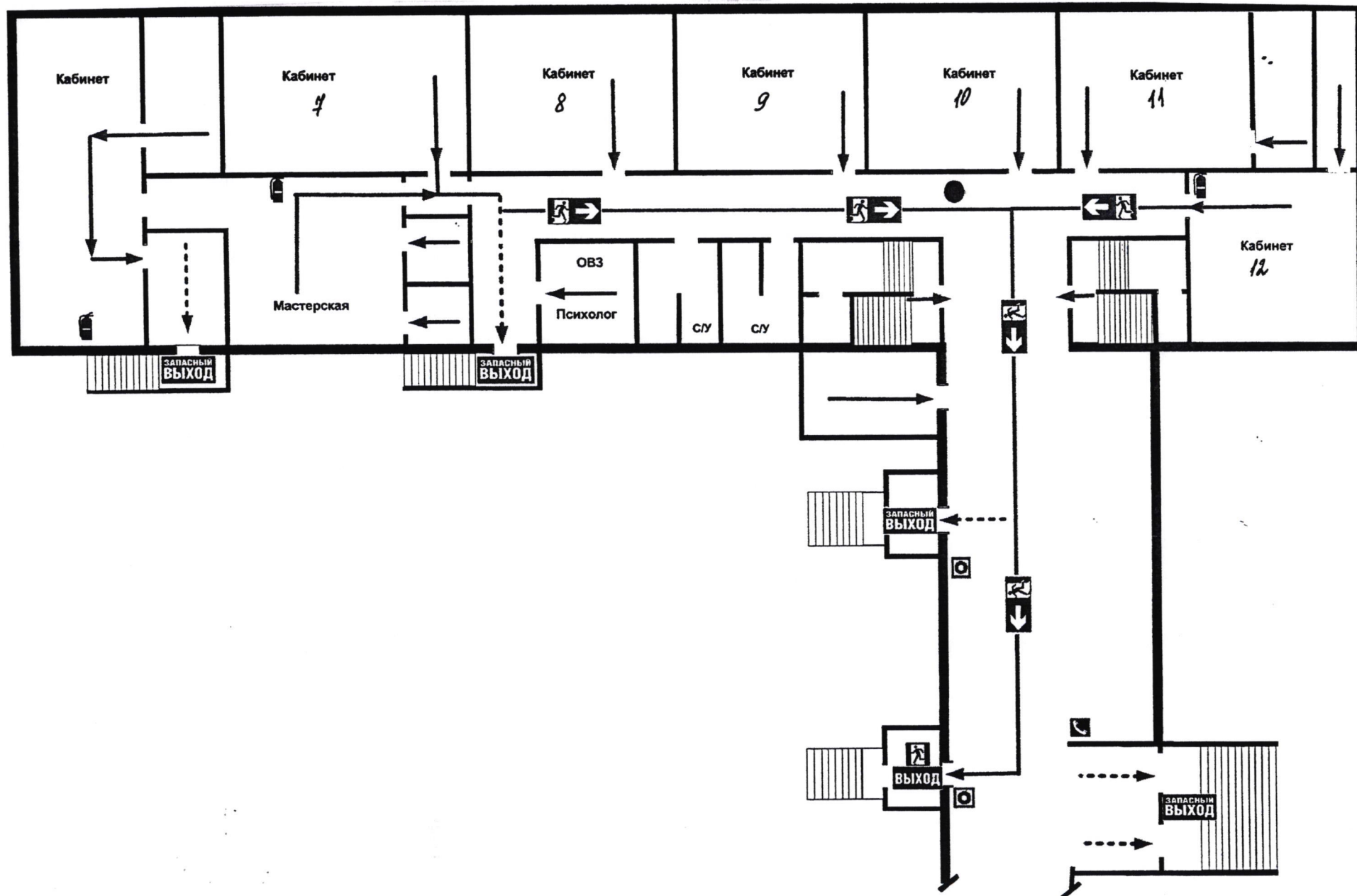
Характерными признаками террористов-смертников являются их неадекватное поведение; неестественная бледность, некоторая заторможенность реакций и движений, вызванные возможной передозировкой транквилизаторов или наркотических веществ; желание уклониться от камер видеонаблюдения (попытка опустить голову, отвернуться, прикрыть лицо рукой или платком, спрятаться за более высокого человека). Террорист, как правило, имеет при себе мобильный телефон для связи с руководителем в случае возникновения трудностей. Поскольку террористы чаще всего не являются жителями Москвы, они, как правило, неуверенно ориентируются на местности и не отличаются хорошими навыками владения мобильными телефонами, карточками метрополитена и турникетами при входе в наземный транспорт. Национальность исполнителя-смертника для организаторов террористических акций принципиальной роли не играет. Между тем анализ последних проявлений терроризма на территории России показывает стремление использовать в этих целях представителей отдаленных сельских поселений южных регионов страны. При совершении теракта смертники одеваются в одежду, характерную для данной местности. Тем не менее в их одежде, поведении присутствует ряд характерных признаков. Женщины имеют головной убор, при этом возможен не только традиционный глухой платок, но и легкие косынки или бейсболки. В летнее время одежда террориста-смертника не соответствует погоде, поскольку является чересчур просторной, т.к. предназначена для сокрытия на теле взрывного устройства. Будьте осторожны! Если смертник почувствует внимание окружающих, он может привести взрывное устройство в действие незамедлительно. Поэтому, чтобы обезопасить себя и окружающих, старайтесь соблюдать спокойствие и, не привлекая внимания подозрительного вам человека, сообщить о нем в административные или правоохранительные органы либо в службы безопасности.

Учитель, (классный руководитель), работающий в этот момент по расписанию уроков

Назначает ведущего колонны, следит за порядком выхода учащихся из класса, берёт классный журнал и следует в колонне замыкающим. Эвакуирует учащихся из школы на площадку для построения (площадь перед центром "Эльна Плаза") (спортивная площадка на расстоянии 53 м.), проводит переключку учащихся по классному журналу, а в случае отсутствия ученика принимает меры по установлению его местонахождения. Докладывает о результатах проверки директору, заместителю директора по АХР или дежурному администратору. Оповещают родителей учащихся о местонахождении детей, используя сотовую связь.

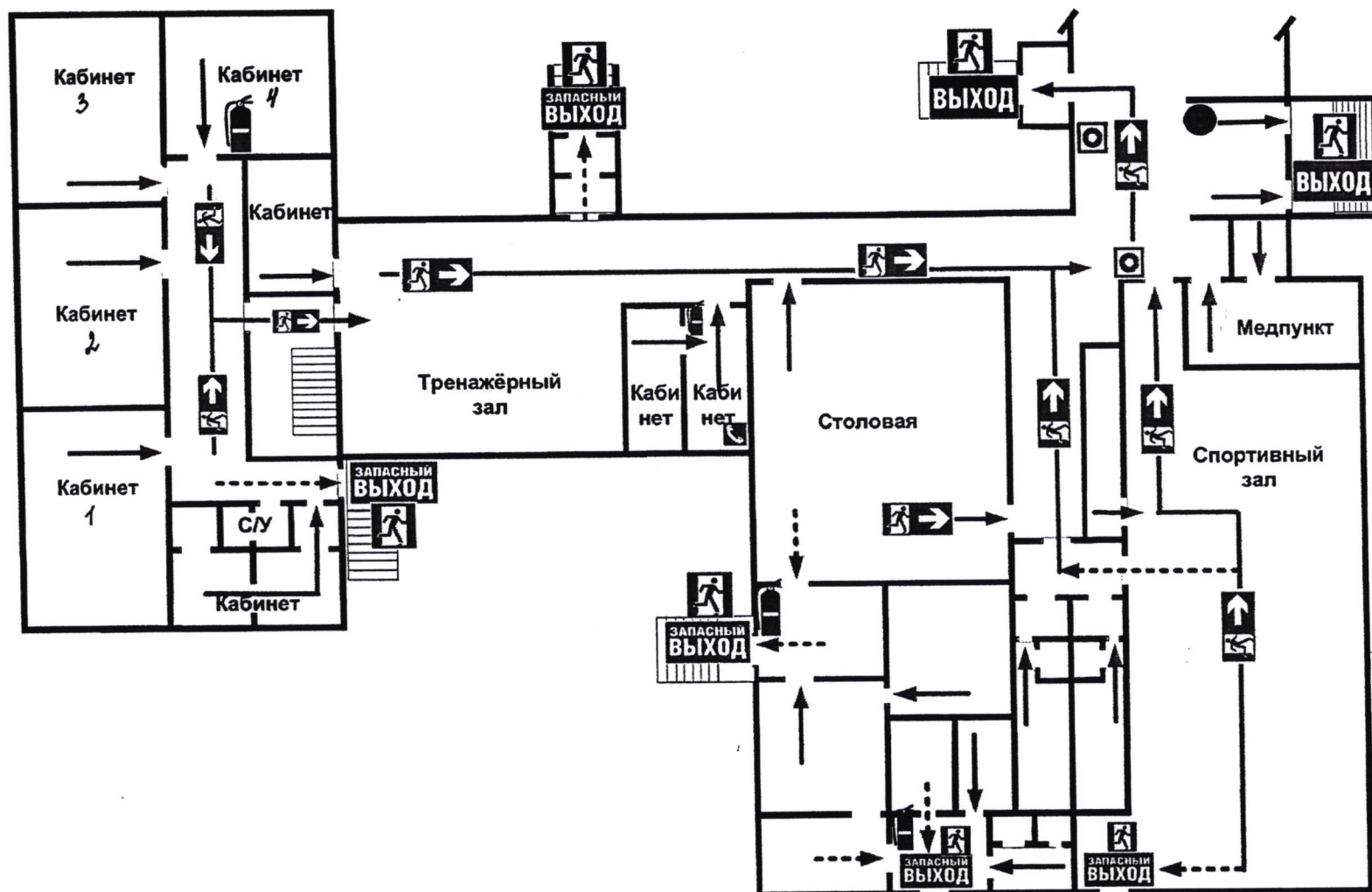
Учитель, (классный руководитель), работающий в этот момент по расписанию уроков	1 этаж: кабинет специалиста по кадрам и заместителя директора по АХР, каб. 1,2,3,4, и заместителя по УВР по основному пути эвакуации или аварийному через запасной выход 1 этажа в данной последовательности, приемная, директор медицинский кабинет через центральный выход или запасный выход на противоположной стороне, столовая, спортивный зал по основному пути эвакуации или аварийному пути через запасной выход, выходящий на ул.Щорса затем 2 этаж пристройка: библиотека, актовый зал, каб. 41, 42, спортивный зал по лестнице через запасной выход 1 этажа в данной последовательности. 2 этаж: каб.21, 22,23,24, 25, 26, 27, 38 спускаются по летнице левого крыла к запасному выходу напротив тренажерного зала, ка.28, 29, 30, 31, 32, 33, 34, 35 спускаются по лестнице правого крыла к запасному выходу в начале коридора 1 этажа. 3 этаж: каб.46, 47, 48, 49, 50, 51 спускаются по лестнице в левом крыле до основного выхода, каб. 52,53, 54, 55, 56, 57, 58, 59 покидают этаж через лестницу правого крыла до запасного выхода.
Административно-управленческий персонал, обслуживающий персонал	По указанию директора осуществляет организованную эвакуацию людей, поддержание общественного порядка и контроль наличия людей в здании после эвакуации. Докладывает о результатах директору.
Дежурный администратор, заместитель директора по АХР ,совместно с охранником	После окончания эвакуации учащихся и персонала из здания перекрывают все входы в учреждение для предотвращения проникновения на территорию посторонних лиц.

План эвакуации (1 этаж) работников, обучающихся и иных лиц, находящихся на объекте (территории) Муниципального бюджетного общеобразовательного учреждения средней общеобразовательной школы № 5 города Белореченска муниципального образования Белореченский район, в случае получения информации об угрозе совершения или о совершении террористического акта





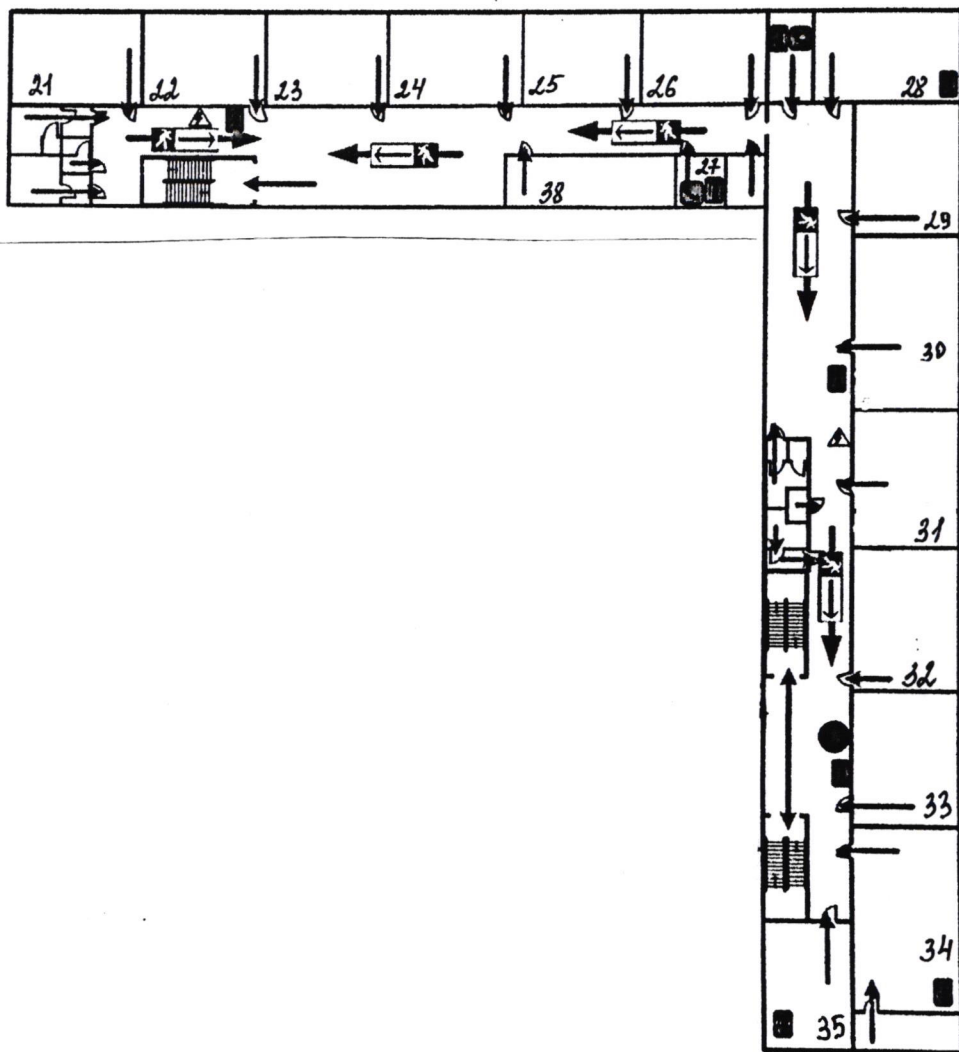
План эвакуации (1 этаж) работников, обучающихся и иных лиц, находящихся на объекте (территории) Муниципального бюджетного общеобразовательного учреждения средней общеобразовательной школы № 5 города Белореченска муниципального образования Белореченский район, в случае получения информации об угрозе совершения или совершении террористического акта



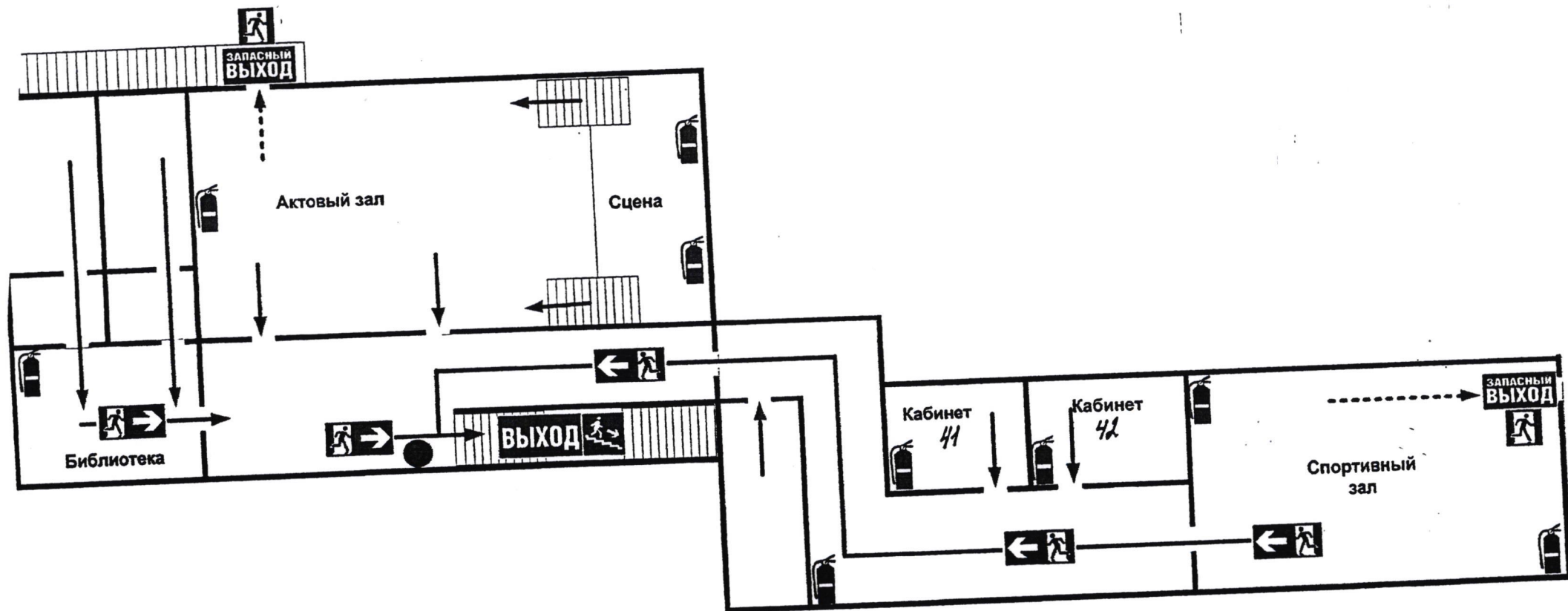
**УСЛОВНЫЕ ОБОЗНАЧЕНИЯ**

- ОГНЕТУШИТЕЛЬ	- НАПРАВЛЕНИЕ ДВИЖЕНИЯ К ВЫХОДУ
- ТЕЛЕФОН	- ОСНОВНОЙ ПУТЬ ЭВАКУАЦИИ
- РУЧНОЙ ПОЖАРНЫЙ ИЗВЕЩАТЕЛЬ	- АВАРИЙНЫЙ ПУТЬ ЭВАКУАЦИИ
- ПОЖАРНЫЙ КРАН	- ЭВАКУАЦИОННЫЙ ВЫХОД
- ЭЛЕКТРИЧЕСКИЙ ЩИТ	- ВЫ НАХОДИТЕСЬ ЗДЕСЬ

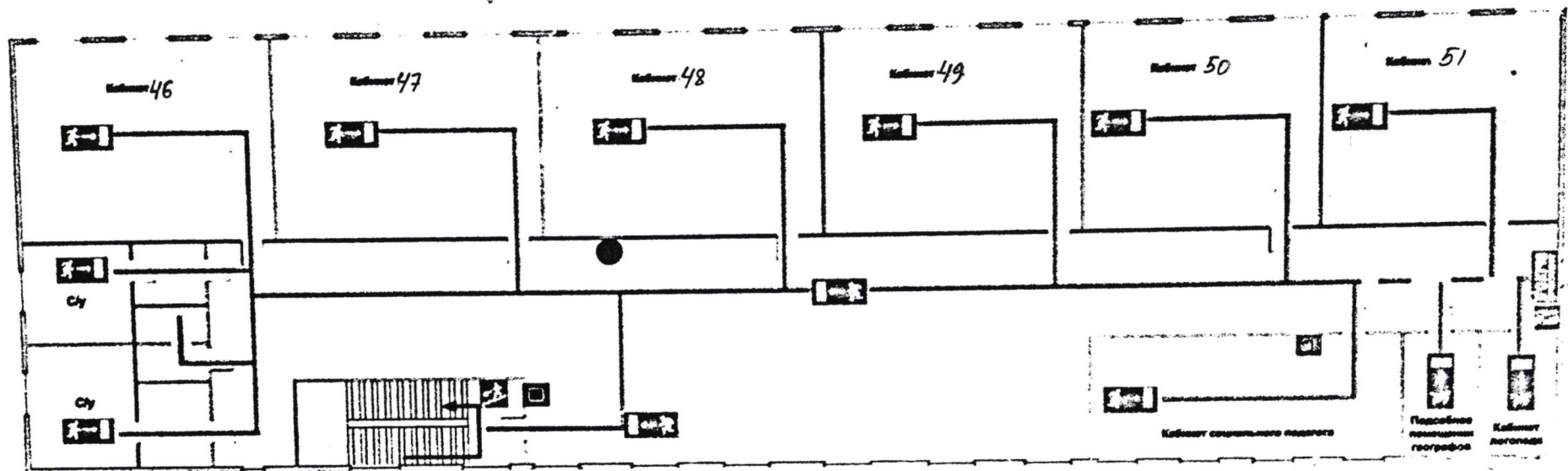
План эвакуации (2 этаж) работников, обучающихся и иных лиц, находящихся на объекте (территории) Муниципального бюджетного общеобразовательного учреждения средней общеобразовательной школы № 5 города Белореченска муниципального образования Белореченский район, в случае получения информации об угрозе совершения или о совершении террористического акта



План эвакуации (2 этаж пристройка) работников, обучающихся и иных лиц, находящихся на объекте (территории) Муниципального бюджетного общеобразовательного учреждения средней общеобразовательной школы № 5 города Белореченска муниципального образования Белореченский район, в случае получения информации об угрозе совершения или о совершении террористического акта



План эвакуации (3 этаж левое крыло) работников, обучающихся и иных лиц, находящихся на объекте (территории) Муниципального бюджетного общеобразовательного учреждения средней общеобразовательной школы № 5 города Белореченска муниципального образования Белореченский район, в случае получения информации об угрозе совершения или о совершении террористического акта



План эвакуации (3 этаж правое крыло) работников, обучающихся и иных лиц, находящихся на объекте (территории) Муниципального бюджетного общеобразовательного учреждения средней общеобразовательной школы № 5 города Белореченска муниципального образования Белореченский район, в случае получения информации об угрозе совершения или о совершении террористического акта

