



АДМИНИСТРАЦИЯ МЕДВЕДОВСКОГО СЕЛЬСКОГО ПОСЕЛЕНИЯ
ТИМАШЕВСКОГО РАЙОНА

ПО С Т А Н О В Л Е Н И Е

от 09.09 2021

№ 153

станция Медведовская

**О создании особо охраняемой природной территории
местного значения на территории Медведовского сельского
поселения Тимашевского района**

В целях сохранения природного комплекса, имеющего эстетическое, рекреационное, эколого-просветительское и воспитательное значение для местного населения, на основании Федеральных законов от 14 марта 1995 г. № 33-ФЗ «Об особо охраняемых территориях», от 10 января 2002 г., № 7-ФЗ «Об охране окружающей среды», Закона Краснодарского края от 31 декабря 2003 г. № 656-КЗ «Об особо охраняемых природных территориях Краснодарского края», рассмотрев материалы комплексного экологического обследования потенциальной особо охраняемой природной территории местного значения природной рекреационной зоны постановляю:

1. Создать на территории Медведовского сельского поселения Тимашевского района особо охраняемую природную территорию местного значения «Казачий лес», категория территории «природная рекреационная зона», площадью 30,9 (тридцать целых девять десятых) га.

2. Утвердить границы особо охраняемой природной территории местного значения «Казачий лес» (приложение № 1).

3. Утвердить карту-схему расположения особо охраняемой природной территории местного значения «Казачий лес» (приложение № 2).

4. Утвердить Положение об особо охраняемой природной территории местного значения «Казачий лес» (приложение № 3).

5. Отделу по общим и организационным вопросам администрации Медведовского сельского поселения Тимашевского района (Самарина Т.А.) опубликовать и разместить настоящее постановление на официальном сайте Медведовского сельского поселения Тимашевского района в информационно-телекоммуникационной сети «Интернет».

6. Контроль за выполнением настоящего постановления возложить на отдел имущественных и земельных отношений администрации Медведовского сельского поселения Тимашевского района (Ермаков Р.С.).

7. Постановление вступает в силу со дня его подписания.

Глава Медведовского сельского поселения
Тимашевского района

Н.М. Авчинников

Приложение № 1

УТВЕРЖДЕНЫ
постановлением администрации
Медведовского сельского поселения
Тимашевского района
от 09.09.2011 № 103

Границы особо охраняемой природной территории местного значения «Казачий лес»

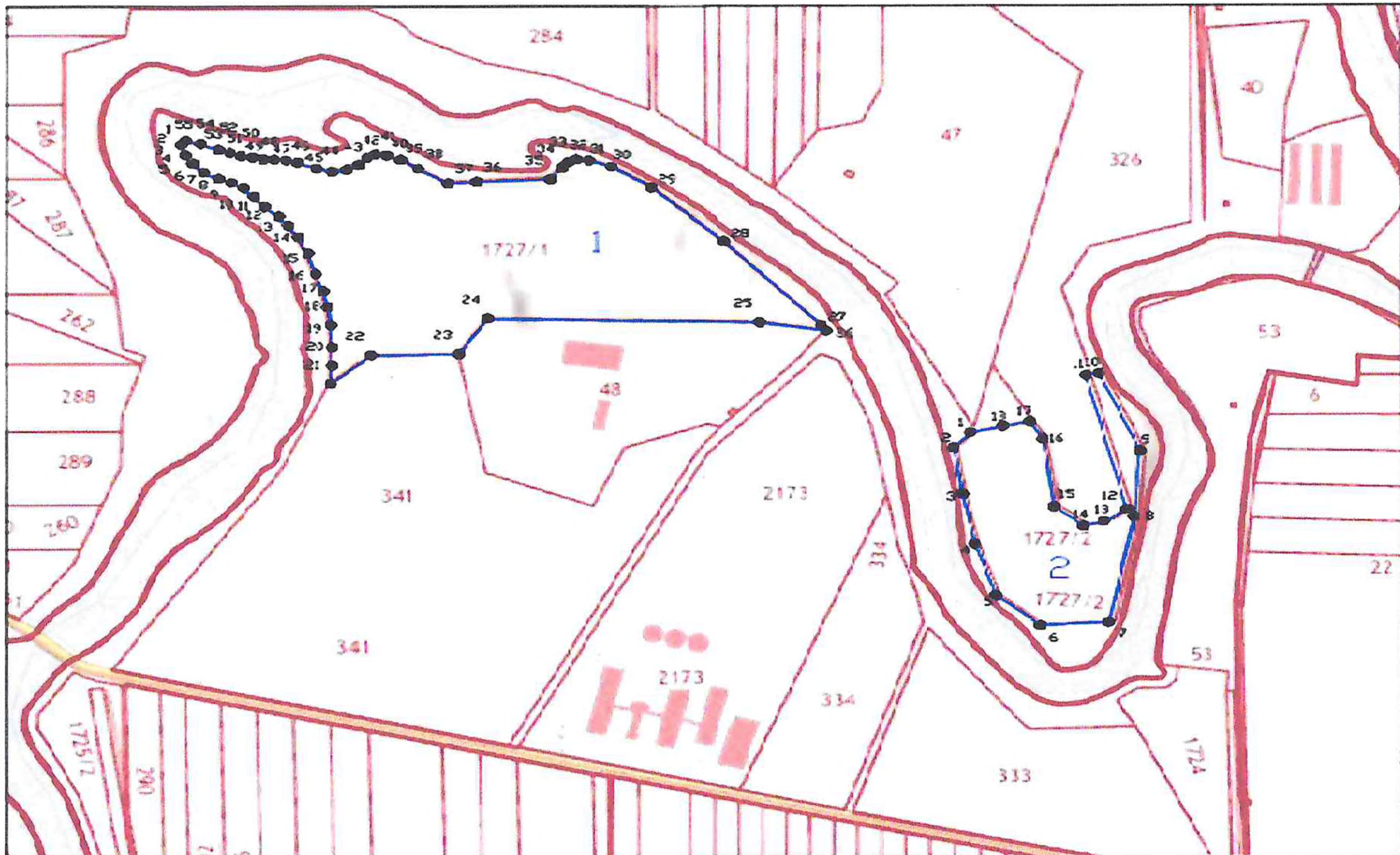


Схема расположения земельного участка или земельных участков на кадастровом плане территории

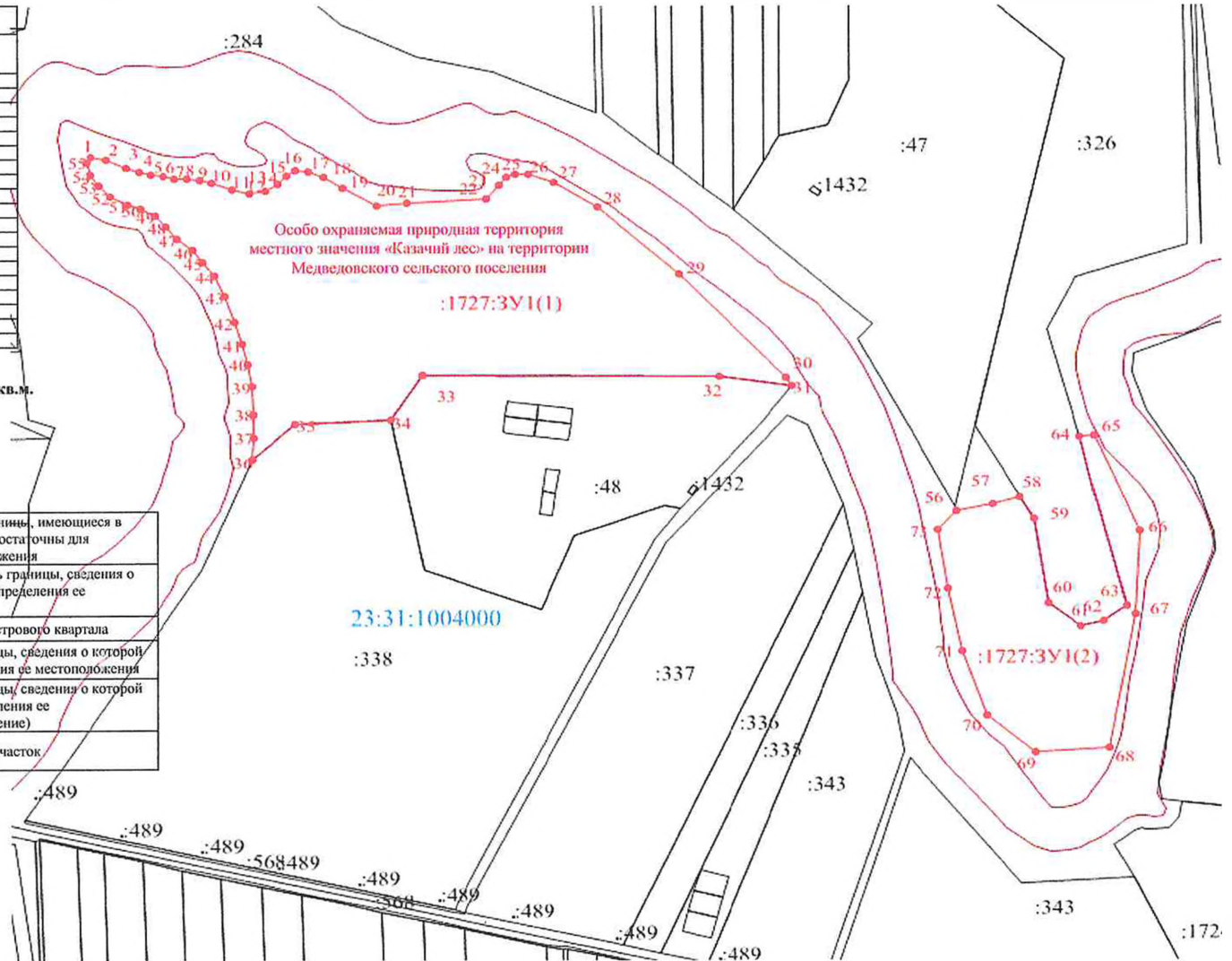
Обозначения характерных точек границ	Координаты, м	
	X	Y
1	526568,700	1385132,800
2	526562,900	1385137,040
3	526551,210	1385186,540
4	526545,190	1385205,540
5	526540,240	1385222,760
6	526537,030	1385241,480
7	526533,790	1385259,570
8	526531,440	1385276,940
9	526532,380	1385293,970
10	526525,360	1385311,540
11	526516,820	1385344,130
12	526510,920	1385369,660
13	526515,020	1385392,760
14	526524,620	1385410,980
15	526538,770	1385434,320
16	526546,580	1385458,480
17	526544,620	1385436,370
18	526536,160	1385479,470
19	526513,710	1385508,430
20	526490,690	1385557,880
21	526494,040	1385603,440
22	526501,060	1385721,620
23	526533,960	1385741,710
24	526536,190	1385792,240
25	526541,060	1385764,500
26	526539,420	1385784,820
27	526528,030	1385822,240
28	526488,210	1385882,610
29	526383,990	1386007,530
30	526223,350	1386167,910
31	526103,340	1386175,820
32	526025,580	1386008,530
33	526026,150	1385926,920
34	526155,920	1385811,270
35	526151,330	1385437,800
36	526094,100	1385374,410
37	526130,070	1385376,240
38	526163,410	1385378,800
39	526209,510	1385375,210
40	526244,790	1385367,640
41	526276,040	1385359,320
42	526309,550	1385347,190
43	526350,220	1385333,540
44	526381,620	1385318,360
45	526404,670	1385301,300
46	526422,120	1385285,720
47	526446,620	1385262,780
48	526459,670	1385245,860
49	526477,110	1385228,540
50	526487,200	1385208,120
51	526493,520	1385188,110
52	526506,720	1385163,560
53	526523,800	1385145,160
54	526540,190	1385123,200
55	526560,240	1385126,580

Обозначения характерных точек границ	Координаты, м	
	X	Y
56	526013,180	1386420,780
57	526025,580	1386474,650
58	526035,810	1386516,060
59	526001,210	1386537,370
60	525968,360	1386557,960
61	525932,070	1386606,470
62	525841,050	1386640,800
63	525864,080	1386679,020
64	526129,030	1386695,090
65	526132,340	1386672,130
66	525981,410	1386694,420
67	525852,540	1386687,980
68	525644,000	1386630,400
69	525636,340	1386538,510
70	525694,420	1386466,350
71	525795,370	1386410,780
72	525895,760	1386408,700
73	525983,400	1386394,410

Площадь земельного участка: 309000 кв.м.
МСК-23

Условные обозначения:

	- существующая часть границы, имеющиеся в ГКН сведения о которой достаточны для определения ее местоположения
	- вновь образованная часть границы, сведения о которой достаточны для определения ее местоположения
23:31:1004000	- кадастровый номер кадастрового квартала
	- характерная точка границы, сведения о которой достаточны для определения ее местоположения
1	- характерная точка границы, сведения о которой не достаточны для определения ее местоположения (обозначение)
:1727:3У1	- образуемый земельный участок



Приложение № 3

УТВЕРЖДЕНО

постановлением администрации
Медведовского сельского
поселения Тимашевского района
от 09.09.2021 № 153

ПОЛОЖЕНИЕ

об особо охраняемой природной территории местного значения на территории Медведовского сельского поселения Тимашевского района

1. ОБЩИЕ ПОЛОЖЕНИЯ

1.1. Настоящее Положение разработано в соответствии с Земельным кодексом Российской Федерации, Федеральным законом от 10 января 2002 г. № 7-ФЗ «Об охране окружающей среды», Федеральным законом от 14 марта 1995 г. № 33-ФЗ «Об особо охраняемых природных территориях», законом Краснодарского края от 31 декабря 2003 г. № 656-КЗ «Об особо охраняемых природных территориях Краснодарского края» и иными нормативными правовыми актами Российской Федерации.

1.2. Настоящее Положение регулирует отношения в области организации, охраны и использования особо охраняемой природной территории местного значения в Медведовском сельском поселении Тимашевского района.

1.3. В настоящем положении используются следующие основные понятия:

а) особо охраняемая природная территория местного значения (далее – ООПТ местного значения) – участок земли, водной поверхности и воздушного пространства над ними, где располагаются природные комплексы и объекты, которые имеют особое природоохранное, научное, культурное, эстетическое, рекреационное и оздоровительное значение, которые изъяты решениями органов государственной власти, власти субъекта и органов местного самоуправления полностью или частично из хозяйственного использования, и для которых установлен режим особой охраны;

б) под охранной зоной ООПТ местного значения понимается участок земли и водного пространства, прилегающий к ООПТ местного значения, предназначенный для ее защиты от загрязнения и другого негативного воздействия.

Положение ООПТ местного значения - правовой акт, утверждаемый органами местного самоуправления, содержащий сведения о наименовании, местонахождении, площади, границах, режиме особой охраны конкретной ООПТ, природных объектах, находящихся в ее границах, функциональных зонах, иную информацию.

1.4. Особо охраняемая природная территория местного значения «Казачий лес» – природная рекреационная зона.

1.5. Территория расположена в границах Медведовского сельского поселения согласно приложениям № 1, 2 к настоящему постановлению.

1.6. Площадь территории составляет 30,9 га.

1.7. Профиль территории – ландшафтный.

1.8. Категория территории – природная рекреационная зона.

1.9. Территория организована без срока действия.

1.10. Объявление природной рекреационной зоны особо охраняемой природной территорией не влечет за собой изъятие земельных участков у землепользователей. Если же таковые имеются, то в границах территории ООПТ местного значения они обязаны соблюдать режим ее особой охраны в соответствии с настоящим Положением и действующим законодательством

1.11. Территория является муниципальной собственностью Медведовского сельского поселения Тимашевского района, которая несет ответственность за создание финансовой и материально-технической базы, планирование и соблюдение режима.

2. ЦЕЛИ И ЗАДАЧИ ООПТ МЕСТНОГО ЗНАЧЕНИЯ

2.1. Основной целью создания ООПТ местного значения является:

- 1) предотвращение захламления зеленой зоны;
- 2) предотвращение несанкционированной вырубki растений в границах зеленой зоны;
- 3) сохранение зеленой зоны в её первоизданном живописном виде;
- 4) защита особо охраняемой природной территорий от неблагоприятных антропогенных воздействий;
- 5) сохранение природной среды для оздоровления среды обитания человека.

2.2. На ООПТ местного значения возлагаются следующие основные задачи:

- 1) обеспечение благоприятной окружающей среды;
- 2) улучшение состояния природной среды в сельских ландшафтах;
- 3) повышение эстетического уровня сельской застройки;
- 4) создание условий для отдыха населения (в том числе массового) и сохранение рекреационных ресурсов;
- 5) эколого-биологическое воспитание населения.

3. РЕЖИМ И ОХРАНА ТЕРРИТОРИИ

3.1. На территории ООПТ местного значения запрещается любая хозяйственная и иная деятельность, отрицательно влияющая на его экологическое и санитарное состояние:

- 1) распашка земель;

2) рубка лесных насаждений, за исключением оговоренного в пункте 3.2 настоящего Положения;

3) предоставление земельных участков под застройку;

4) устройство палов;

5) нахождение автотранспорта и тракторной техники, кроме целей обслуживания данной территории;

6) захламления отходами;

7) пастьба скота;

8) геологоразведочные изыскания и разработка полезных ископаемых;

9) промышленная заготовка растительных ресурсов;

10) выгул собак и других животных вне отведенных для этого мест;

11) любая деятельность, ведущая к эрозии почвы.

3.2. На территории ООПТ местного значения разрешается:

1) устройство объектов рекреации;

2) благоустройство территории: устройство дорожно-тропиночной сети, установка лесопаркового оборудования, мебели и т.д.;

3) проведение биотехнических мероприятий по улучшению состояния биологической составляющей территории;

4) проведение санмероприятий по защите зеленых насаждений, санитарных рубок, рубок реконструкции;

5) высадка новых деревьев кустарников различного породного состава;

6) проведение уроков и мероприятий по экологическому просвещению;

7) другие мероприятия по общему оздоровлению территории;

8) устройство временных хозяйственных построек (высота объекта не должна превышать 6 м, а площадь застройки – 3 % территории парка);

9) строительство памятников, обелисков и т.д.

10) размещение объектов рекреационного обслуживания, спортивных площадок, детских игровых комплексов в соответствии с зонированием;

11) возведение зданий для обслуживания ООПТ местного значения (высота объекта не должна превышать 6 м, а площадь застройки – 3 % территории парка);

12) любительская и спортивная охота, охота в целях осуществления научно-исследовательской деятельности, образовательной деятельности, охота в целях регулирования численности охотничьих ресурсов.

4. ОСНОВНЫЕ ВИДЫ РАЗРЕШЕННОГО ИСПОЛЬЗОВАНИЯ ЗЕМЕЛЬНОГО УЧАСТКА В ГРАНИЦАХ ООПТ МЕСТНОГО ЗНАЧЕНИЯ

Наименование вида разрешенного использования земельного участка	Описание вида разрешенного использования земельного участка	Код (числовое обозначение) вида разрешенного использования земельного участка
Площадки для занятия спортом	Размещение площадок для занятия спортом и физкультурой на открытом воздухе	5.1.3

	(физкультурные площадки, беговые дорожки, поля для спортивной игры)	
Оборудованные площадки для занятия спортом	Размещение сооружений для занятия спортом и физкультурой на открытом воздухе (теннисные корты, автодромы, мотодромы, трамплины, спортивные стрельбища)	5.1.4
Природно-познавательный туризм	Размещение баз и палаточных лагерей для проведения походов и экскурсий по ознакомлению с природой, пеших и конных прогулок, устройство тропи дорожек, размещение щитов с познавательными сведениями об окружающей природной среде. Осуществление необходимых природоохранных и природовосстановительных мероприятий	5.2
Деятельность по особой охране и изучению природы	Сохранение и изучение растительного и животного мира путем создания особо охраняемых природных территорий, в границах которых хозяйственная деятельность, кроме деятельности, связанной с охраной и изучением природы, не допускается (государственные природные заповедники, национальные и природные парки, памятники природы, дендрологические парки, ботанические сады, оранжереи)	9.0
Охрана природных территорий	Сохранение отдельных естественных качеств окружающей природной среды путем ограничения хозяйственной деятельности в данной зоне, в частности: создание и уход за запретными полосами, создание и уход за защитными лесами, в том числе городскими лесами, лесами в лесопарках, и иная хозяйственная деятельность, разрешенная в защитных лесах, соблюдение режима использования природных ресурсов в заказниках, сохранение свойств земель, являющихся особо ценными	9.1
Историко-культурная деятельность	Сохранение и изучение объектов культурного наследия народов Российской Федерации (памятников истории и культуры), в том числе: объектов археологического наследия, достопримечательных мест, мест бытования исторических промыслов, производств и ремесел, исторических поселений, недействующих военных и гражданских захоронений, объектов культурного наследия, хозяйственная деятельность, являющаяся историческим промыслом или ремеслом, а также хозяйственная деятельность, обеспечивающая познавательный туризм	9.3

Земельные участки (территории) общего пользования	Земельные участки общего пользования. Содержание данного вида разрешенного использования включает в себя содержание видов разрешенного использования с кодами 12.0.1 - 12.0.2	12.0
---	---	------

5. РЕОРГАНИЗАЦИЯ, УПРАЗДНЕНИЕ ОСОБО ОХРАНЯЕМОЙ ПРИРОДНОЙ ТЕРРИТОРИИ МЕСТНОГО ЗНАЧЕНИЯ

5.1. Реорганизацией особо охраняемой природной территории местного значения является объединение двух и более особо охраняемых природных территорий одной и той же категории, изменение границ территории или границ ее функциональных зон, изменение категории особо охраняемой природной территории.

Реорганизация особо охраняемой природной территории местного значения осуществляется администрацией Медведовского сельского поселения Тимашевского района по предложениям федеральных органов исполнительной власти в области охраны окружающей среды, органов государственной власти Краснодарского края.

Материалы, обосновывающие реорганизацию особо охраняемых природных территорий местного значения, должны содержать:

- 1) пояснительную записку, содержащую обоснование необходимости реорганизации данной особо охраняемой природной территории;
- 2) проект постановления администрации Медведовского сельского поселения Тимашевского района о реорганизации особо охраняемой природной территории;
- 3) картографический материал (схемы) с указанием границ территорий до и после реорганизации и границ функциональных зон (в случае планируемого изменения границ);
- 4) проект нового Положения об особо охраняемой природной территории;
- 5) материалы комплексного экологического обследования участков территорий, обосновывающие реорганизацию особо охраняемых природных территорий.

Подготовку материалов, обосновывающих целесообразность реорганизации конкретной особо охраняемой территории (территорий) местного значения, организует орган управления ООПТ местного значения.

4.2. Особо охраняемые природные территории местного значения могут быть упразднены по следующим основаниям:

- 1) по истечении установленного срока функционирования особо охраняемой природной территории при условии достижения целей, для осуществления которых на территории устанавливался режим особой охраны (для особо охраняемых природных территорий, учреждаемых на определенный срок);
- 2) в случае включения особо охраняемой территории в состав особо охраняемой территории иной категории;

3) в случае нецелесообразности сохранения режима особой охраны (если подлежавшие особой охране объекты утрачены и не могут быть восстановлены либо такие объекты более не нуждаются в особой охране).

Упразднение особо охраняемой природной территории местного значения осуществляется администрацией Медведовского сельского поселения Тимашевского района по результатам анализа природоохранной деятельности на особо охраняемых природных территориях местного значения, а также по предложениям федеральных органов исполнительной власти в области охраны окружающей среды, органов государственной власти Краснодарского края.

Материалы, обосновывающие упразднение особо охраняемых природных территорий местного значения, должны содержать:

1) пояснительную записку, содержащую обоснование целесообразности упразднения данной особо охраняемой природной территории;

2) материалы комплексного экологического обследования особо охраняемой природной территории;

3) проект постановления администрации Медведовского сельского поселения Тимашевского района об упразднении особо охраняемой природной территории.

Подготовку материалов, обосновывающих целесообразность упразднения особо охраняемой природной территории местного значения, организует орган управления ООПТ.

6. ФИНАНСИРОВАНИЕ ОРГАНИЗАЦИИ, ОХРАНЫ И ФУНКЦИОНИРОВАНИЯ ОСОБО ОХРАНЯЕМОЙ ПРИРОДНОЙ ТЕРРИТОРИИ МЕСТНОГО ЗНАЧЕНИЯ

Финансирование расходов на организацию, охрану и функционирование особо охраняемых природных территорий местного значения осуществляется за счет средств бюджета Медведовского сельского поселения Тимашевского района, а также иных не запрещенных законодательством Российской Федерации источников.

Начальник отдела имущественных и
земельных отношений администрации
Медведовского сельского поселения
Тимашевского района



Р.С. Ермаков