

Российская Федерация

Муниципальное бюджетное учреждение
«Управление архитектуры и градостроительства»
МО Тимашевский район

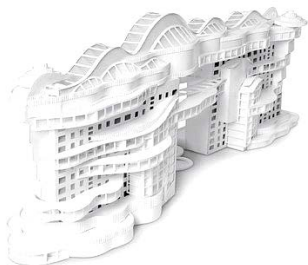
**ДОКУМЕНТАЦИЯ ПО ПЛАНИРОВКЕ
ТЕРРИТОРИИ
(ПРОЕКТ ПЛАНИРОВКИ, ПРОЕКТ МЕЖЕВАНИЯ
ТЕРРИТОРИИ)**

для строительства объекта

«Газопровод низкого давления по ул. Гагарина в х. Ленина
Днепровского с/п Тимашевского района Краснодарского края»
по адресу: Российская Федерация, Краснодарский край,
Тимашевский район, х. Ленина, ул. Гагарина, 3К

**ТОМ 1
ОБОСНОВЫВАЮЩИЕ МАТЕРИАЛЫ**

Тимашевск 2018



Российская Федерация

Муниципальное бюджетное учреждение
«Управление архитектуры и градостроительства»
МО Тимашевский район

**ДОКУМЕНТАЦИЯ ПО ПЛАНИРОВКЕ
ТЕРРИТОРИИ
(ПРОЕКТ ПЛАНИРОВКИ, ПРОЕКТ МЕЖЕВАНИЯ
ТЕРРИТОРИИ)**

для строительства объекта

«Газопровод низкого давления по ул. Гагарина в х. Ленина
Днепровского с/п Тимашевского района Краснодарского края»
по адресу: Российская Федерация, Краснодарский край,
Тимашевский район, х. Ленина, ул. Гагарина, 3К

**ТОМ 1
ОБОСНОВЫВАЮЩИЕ МАТЕРИАЛЫ**

И.О. начальника МБУ «Управление
архитектуры и градостроительства»
МО Тимашевский район

С.В. Панюта

СОСТАВ ПРОЕКТА

№ п/п	Наименование документации	Кол-во док-тов	Кол-во листов
Том 1			
Обосновывающие материалы			
	1. Пояснительная записка	1	15
	2. Графические материалы	3	3
Том 2			
Утверждаемая часть			
	1. Положение о размещении объектов капитального строительства	1	9
	2. Графические материалы		
	2.1 Чертеж планировки территории с отображением красных линий, линий обозначающих дороги, улицы, проезды, линии связи объекты инженерной и транспортной инфраструктуры и зон планируемого размещения объектов капитального строительства М 1:500	1	3
	2.2 Чертеж межевания территории М 1:500	1	9

СОДЕРЖАНИЕ

Пояснительная записка

1. Введение	6
1.1. Цели проекта.....	6
2. Современное использование территории проектирования.....	7
2.1. Эколого-градостроительная ситуация природно-климатические условия.....	7
2.2. Состояние инженерной и транспортной инфраструктуры территории.....	9
2.3. Объекты культурного наследия.....	10
3. Обоснование проектных решений проекта планировки.....	10
3.1 Развитие инженерной и транспортной инфраструктур.....	10
3.2 Параметры планируемого строительства систем транспортного обслуживания и инженерно-технического обеспечения, необходимые для развития территории.....	11
3.3 Защита территории от чрезвычайных ситуаций природного и техногенного характера, проведения мероприятий по гражданской обороне и обеспечению пожарной безопасности.....	12

Графические материалы

ПОЯСНИТЕЛЬНАЯ ЗАПИСКА

к проекту планировки и проекту межевания территории для строительства
объекта «Газопровод низкого давления по ул. Чапаева в х. Гагарина
Днепровского с/п» по адресу: Российская Федерация, Краснодарский край,
Тимашевский район, х. Ленина, ул. Гагарина, 3К

1. Введение

Проект планировки и проект межевания территории по объекту: «Газопровод низкого давления по ул. Гагарина в х. Ленина Днепроовского с/п» по адресу: Российская Федерация, Краснодарский край, Тимашевский район, х. Ленина, ул. Гагарина, 3К», основывается на принципе реализации действующего федерального и регионального законодательства.

Документация проекта планировки и проекта межевания территории осуществлена в соответствии со следующими основными нормативными правовыми актами:

1. Градостроительный кодекс РФ.
2. Земельный кодекс РФ.

1.1 Цели проекта

Строительство газопровода низкого давления по ул. Гагарина х. Ленина предназначено для улучшения качества газоснабжения населения.

Проектом планировки территории устанавливаются границы планировочного элемента, в пределах которых сформирован земельный участок, на котором предполагается строительство газопроводов низкого давления по ул. Гагарина х. Ленина, Тимашевского района, Краснодарского края.

2. Современное использование территории проектирования

2.1. Эколого-градостроительная документация и природно-климатические условия

Участок работ расположен на территории Российской Федерации, Краснодарского края, Тимашевского района Днепровского сельского поселения, х. Ленина, ул. Гагарина.

Участок производства работ расположен в 90 км к северу от г. Краснодара на территории Днепровского сельского поселения, которое расположено на р. Кирпили.

Климат умеренно континентальный с неустойчивым увлажнением.

Зима мягкая, с частыми оттепелями. В течении года выпадает 500-700 мм осадков, большая часть приходится на весну и лето.

Почвы слабо карбонатные черноземы.

Рельеф района – равнинный, спланированный. Отметки колеблются от 12,00 до 25,00 м.

Участок строительства расположен в районе с хорошо развитой дорожной сетью.

Климат.

Тип климата исследуемого района умеренно-континентальный с неустойчивым увлажнением. Среднегодовая температура воздуха +11,6 С, января (-0,2 С), июля (24,8 С). Продолжительность солнечного сияния в год 2300 – 2500 часов. Сумма положительных среднесуточных температур 3500 С. Период с температурами воздуха выше нуля: 9-10 месяцев. Абсолютный минимум и максимум температур, и месяцы их появления: max – июль 41,2С, min – январь - 28,0 С.

Роза ветров постоянна. С августа по февраль преобладают восточные (21%) и северо-восточные ветры (22%). Зимой они приносят массы холодного воздуха, весной и летом носят характер суховеев, обрушивают пыльные бури. Западные (13%) и юго-западные ветры (15%) смягчают климат - приносят осадки.

По приложению 5 СНиП 2.01.07-85 и СНКК 20-303-2002 для Тимашевского района принимаются:

- снеговой район – II (карта 2 СНКК 20-303-2002; расчетное значение веса снегового покрова земли составляет 90 кПа);
- ветровой район по давлению ветра – III (карта 1 СНКК 20-303-2002; расчетное значение ветрового давления 35 кПа);
- ветровой район по средней скорости ветра, м/сек, за зимний период - V (карта 2, СНиП 2.01.07-85);
- по толщине стенки гололёда – III (карта 4);
- по среднемесячной температуре воздуха (°C), в январе – район +0° (карта 5);
- по среднемесячной температуре воздуха (°C), в июле – район +25° (карта 6);
- по отклонению средней температуры воздуха наиболее холодных суток от среднемесячной температуры (°C), в январе – район 15°C (карта 7).

Нормативная глубина промерзания 0,8 м (СНиП 23.01-99).

Зона влажности 3 (сухая) – СНиП 23-01-99.

Рельеф и геоморфология.

В геоморфологическом отношении исследованная площадка приурочена к южной части Азово-Кубанской низменности. Это аллювиально-лессовая равнина правобережных террас р. Кубань. Район работ располагается на правобережной пойменной террасе реки.

Естественный рельеф проектируемой трассы не нарушен.

Гидрография.

Река Кирпили обладает неглубокой, симметрично построенной долиной. Междуречья плоские, мало расчлененные. Густота речной сети невелика. Имеет незначительное общее падение и гидравлические уклоны, а поэтому обладает спокойным течением. Источником питания реки являются атмосферные осадки и грунтовые воды. Характеризуется небольшой водоносностью. Начало ледостава приходится на период с ноября по декабрь месяцы. Вскрытие - конец февраля – начало апреля. Иногда случаются паводки, происходящие от таяния снегов. Кирпили довольно сильно петляет, русло её в большей части покрыто зарослями камыша. На некотором отрезке образует цепь лиманов. Ниже по течению заболачивает местность, превращая её в плавни, заросшие гидрофильной растительностью. Вода реки менее минерализована по сравнению с другими реками (Ея, Челбас), но в межень обладает повышенной минерализацией (600-1700 мг/л) и жесткостью. В бассейне реки расположено свыше 100 прудов. Используются они для целей обводнения, орошения и рыбоводства.

Геологические и инженерно-геологические процессы.

Участок изысканий находится в сейсмически опасном районе. Сейсмичность района строительства согласно карте ОСР-97 (степень сейсмической опасности А) – 7 баллов.

Глубина промерзания грунта – 0,8 м.

2.2. Состояние инженерной и транспортной инфраструктуры территории

На сегодняшний день через проектируемую территорию газопроводов проходит не большое количество подземных коммуникаций, линий

электропередач. Участок проектирования имеет хорошо развитую дорожную сеть.

2.3. Объекты культурного наследия и зоны с особыми условиями использования территорий

Объектов культурного наследия на проектируемой территории в ходе сбора исходных данных и подготовки проекта планировки и проекта межевания территории объекта «Газопровод низкого давления по ул. Гагарина в х. Ленина Днепроовского с/п» по адресу: Российская Федерация, Краснодарский край, Тимашевский район, х. Ленина, ул. Гагарина 3К», выявлено не было.

3. Обоснование проектных решений проекта планировки

3.1. Развитие инженерной и транспортной инфраструктуры

Проектом предусмотрена прокладка распределительного газопровода низкого давления.

Газопровод низкого давления прокладывается от точек врезки по улице Гагарина.

Точки подключения газопровода низкого давления – существующий подземный газопровод низкого давления по ул. Гагарина.

Трассировка газопровода низкого давления принята с учетом конкретных условий.

Трассировка газопроводов согласована в установленном законом порядке с землевладельцами и заинтересованными техническими службами района строительства.

Проектная схема газораспределительной сети и конструкция газопровода обеспечивает безопасную и надежную эксплуатацию газопровода в пределах нормативного срока эксплуатации, транспортировку газа с заданными параметрами по давлению и расходу, дает возможность оперативного отключения потребителей газа.

При обнаружении действующих подземных коммуникаций и других сооружений, не обозначенных в данной проектной документации, земляные работы должны быть приостановлены и на место работы вызваны представители организаций, эксплуатирующие эти сооружения. Одновременно указанные места ограждаются и принимаются меры к предохранению обнаруженных подземных сооружений от повреждений.

3.2. Параметры планируемого строительства систем транспортного обслуживания и инженерно-технического обеспечения, необходимых для развития территории

Рельеф площадки строительства, равнинный, с незначительным уклоном в сторону р. Кирпили. Микрорельеф в пределах площадки равнинный. Абсолютные отметки местности изменяются от 12,00 м до 25,00 м.

Трассовые подготовительные работы включают:

- разбивку и закрепление пикетажа, геодезическую разбивку горизонтальных и вертикальных углов поворота, разметку строительной полосы;
- расчистку строительной полосы от леса и кустарника.

Планировка трассы производится с таким расчетом, чтобы оставалась спланированная полоса для размещения на ней сварочного оборудования, проезда автотранспорта и передвижения строительных машин. Ширина спланированной полосы должна составлять не менее 1,5 м.

При обнаружении в ходе земляных работ фрагментов зданий и сооружений, археологических древностей и других предметов, которые могут представлять исторический или научный интерес, работы следует приостановить и вызвать на место представителей НПЦ по охране памятников истории и культуры, управления культуры органов администрации.

Выбор трассы прокладки газопроводов был произведен таким образом, чтобы для дальнейшего обслуживания линии можно было использовать существующие автомобильные дороги.

Базирование техники предполагается на территории автотранспортного предприятия.

3.3. Защита территории от чрезвычайных ситуаций природного и техногенного характера, проведения мероприятий по гражданской обороне и обеспечению пожарной безопасности

Организация и выполнение работ должны осуществляться при соблюдении требований СНиП 12-03-2001 "Безопасность труда в

строительстве. Часть 1. Общие требования"; СНиП 12-04-2002 "Безопасность труда в строительстве. Часть 2. Строительное производство" и других нормативных правовых актов.

Участники строительства несут установленную законодательством ответственность за нарушения требований нормативных документов.

За техническое состояние строительных машин, инструмента, технологической оснастки, средств коллективной защиты, работающих отвечают организации, на балансе которых они находятся.

Организации, осуществляющие производство работ с применением машин, должны обеспечить выполнение требований безопасности этих работ.

Перед началом работ в условиях производственного риска необходимо выделить опасные для людей зоны, в которых постоянно действуют или могут действовать опасные факторы, связанные или не связанные с характером выполняемых работ.

К зонам постоянно действующих опасных производственных факторов относятся:

- места вблизи от неизолированных токоведущих частей электроустановок;
- места вблизи от не ограждённых перепадов по высоте 1,3 м и более;
- места, где возможно превышение предельно допустимых концентраций вредных веществ в воздухе рабочей зоны.

К зонам потенциально опасных производственных факторов следует относить:

- участки территории вблизи строящегося здания (сооружения);

- зоны перемещения машин, оборудования или их частей, рабочих органов;

- места, над которыми происходит перемещение грузов кранами.

Размеры указанных опасных зон устанавливаются:

Напряжение, кВ		Расстояние от людей, применяемых ими инструментов, приспособлений и от временных ограждений, м	Расстояния от механизмов и грузоподъемных машин в рабочем и транспортном положении, от стропов, грузозахватных приспособлений и грузов, м
До 1	На ВЛ	0,6	1,0
	В остальных электроустановках	Не нормируется (без прикосновения)	1,0
1—35		0,6	1,0
60, 110		1,0	1,5
150		1,5	2,0
220		2,0	2,5
330		2,5	3,5
400, 500		3,5	4,5
750		5,0	6,0
800*		3,5	4,5
1150		8,0	10,0
*Постоянный ток			

Границы опасных зон, в пределах которых действует опасность воздействия вредных веществ, определяются замерами по превышению допустимых концентраций вредных веществ, определяемых по государственному стандарту.

Границы опасных зон вблизи движущихся частей машин и оборудования определяются в пределах 5 м, если другие повышенные требования отсутствуют в паспорте или в инструкции завода-изготовителя.

При выполнении земляных и других работ, связанных с размещением рабочих мест в выемках и траншеях, необходимо предусматривать мероприятия по предупреждению воздействия на работников следующих опасных и вредных производственных факторов, связанных с характером работы:

- движущиеся машины и их рабочие органы, а также передвигаемые ими предметы;
- расположение рабочего места вблизи перепада по высоте 1,3 м и более;
- повышенное напряжение в электрической цепи, замыкание которой может произойти через тело человека;
- химически опасные и вредные производственные факторы.

При наличии опасных и вредных производственных факторов, безопасность земляных работ должна быть обеспечена на основе выполнения, содержащихся в организационно-технологической документации следующих решений по охране труда:

- определение безопасной крутизны незакрепленных откосов котлованов, траншей (далее - выемки) с учетом нагрузки от машин и грунта;
- определение конструкции крепления стенок котлованов и траншей;
- выбор типов машин, применяемых для разработки грунта и мест их установки;
- дополнительные мероприятия по контролю и обеспечению устойчивости откосов в связи с сезонными изменениями;

- определение мест установки и типов ограждений котлованов и траншей, а также лестниц для спуска работников к месту работ.

С целью исключения размыва грунта, образования оползней, обрушения стенок выемок в местах производства земляных работ до их начала необходимо обеспечить отвод поверхностных и подземных вод.

Место производства работ должно быть очищено от валунов, деревьев, строительного мусора.

Производство земляных работ в охранной зоне кабелей высокого напряжения, действующего газопровода, других коммуникаций, а также на участках с возможным патогенным заражением почвы (свалки, скотомогильники, кладбище и т.п.) необходимо осуществлять по наряду-допуску после получения разрешения от организации, эксплуатирующей эти коммуникации или органа санитарного надзора.

Производство работ в этих условиях следует осуществлять под непосредственным наблюдением руководителя работ, а в охранной зоне кабелей, находящихся под напряжением, или действующих газопроводов, кроме того, под наблюдением работников организаций, эксплуатирующих эти коммуникации.

Разработка грунта в непосредственной близости от действующих подземных коммуникаций допускается только при помощи лопат, без помощи ударных инструментов.

Применение землеройных машин в местах пересечения выемок с действующими коммуникациями, не защищенными от механических повреждений, разрешается по согласованию с организациями - владельцами коммуникаций.

В случае обнаружения в процессе производства земляных работ не указанных в проекте коммуникаций, подземных

сооружений или взрывоопасных материалов земляные работы должны быть приостановлены, до получения разрешения соответствующих органов.

Производство работ, связанных с нахождением работников в выемках с откосами без креплений в насыпных, песчаных и пылевато-глинистых грунтах выше уровня грунтовых вод (с учетом капиллярного поднятия) или грунтах, осушенных с помощью искусственного водопонижения, допускается при глубине выемки и крутизне откосов:

№ п.п.	Виды грунтов	Крутизна откоса (отношение его высоты к заложению) при глубине выемки, м, не более		
		1,5	3,0	5,0
1.	Насыпные неслежавшиеся	1:0,67	1:1	1:1,25
2.	Песчаные	1:0,5	1:1	1:1
3.	Супесь	1:0,25	1:0,67	1:0,85
4.	Суглинок	1:0	1:0,5	1:0,75
5.	Глина	1:0	1:0,25	1:0,5
6.	Лессовые	1:0	1:0,5	1:0,5

При установке креплений верхняя часть их должна выступать над бровкой выемки не менее чем на 15 см.

Перед допуском работников в выемки глубиной более 1,3 м ответственным лицом должно быть проверено состояние откосов, а также надежность крепления стенок выемки.

Валуны и камни, а также отслоения грунта, обнаруженные на откосах, должны быть удалены.

В процессе монтажа трубопровода и газоиспользующего оборудования монтажники должны находиться на ранее установленных и надежно закрепленных конструкциях.

Запрещается пребывание людей на элементах конструкций и оборудования во время их подъема и перемещения.

Рабочие места при приготовлении горячих мастик, проведении изоляционных работ с выделением пожароопасных веществ должны быть оборудованы первичными средствами пожаротушения согласно ППБ 01.

Опускание труб в закрепленную траншею следует производить с принятием мер против нарушения креплений траншеи.

Не разрешается скатывать трубы в траншею с помощью ломов и ваг, а также использовать распорки крепления траншей в качестве опор для труб.

При проведении испытаний оборудования и трубопроводов необходимо предусматривать мероприятия по предупреждению воздействия на работников следующих опасных и вредных производственных факторов, связанных с характером работы:

- разрушающиеся конструкции;
- повышенная загазованность воздуха рабочей зоны;
- повышенное напряжение в электрической цепи, замыкание которой может произойти через тело человека и т.д.

Перед испытанием оборудования необходимо:

- руководителю работ ознакомить персонал, участвующий в испытаниях, с порядком проведения работ и с мероприятиями по безопасному их выполнению;
- предупредить работающих на смежных участках о времени проведения испытаний;
- провести визуальную, а при необходимости с помощью приборов проверку крепления оборудования, состояния изоляции и заземления электрической части, наличия и исправности

арматуры, пусковых и тормозных устройств, контрольно-измерительных приборов и заглушек;

- оградить и обозначить соответствующими знаками зону испытаний;

- при необходимости установить аварийную сигнализацию;

- обеспечить возможность аварийного выключения испытуемого оборудования;

- установить посты из расчета один пост в пределах видимости другого, но не реже чем каждые 200 м друг от друга, для предупреждения об опасной зоне;

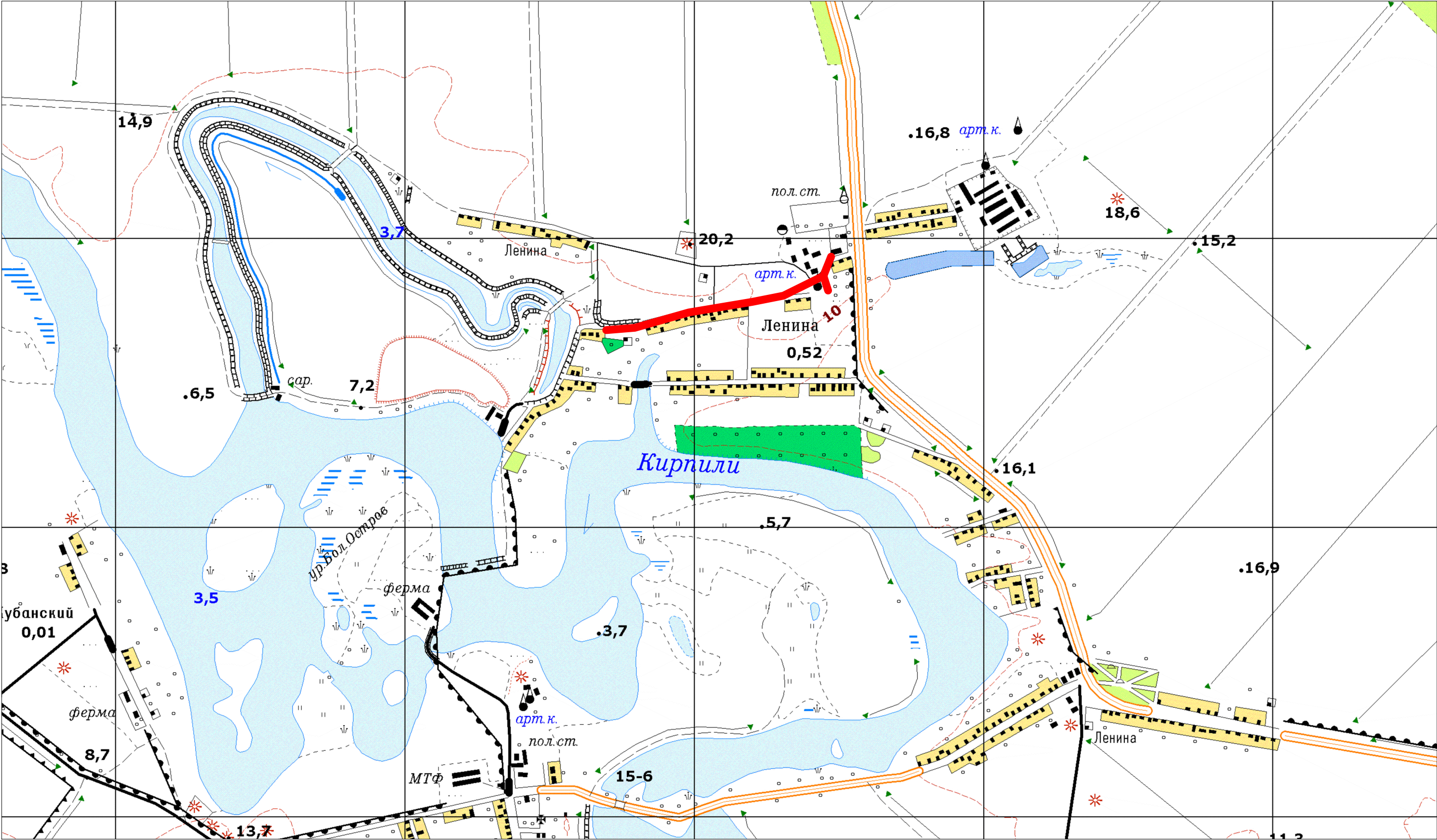
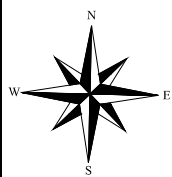
- определить места и условия безопасного пребывания лиц, занятых испытанием;

- привести в готовность средства пожаротушения и обслуживающий персонал, способный к работе по ликвидации пожара;

- обеспечить освещенность рабочих мест не менее 50 лк;

- определить лиц, ответственных за выполнение мероприятий по обеспечению безопасности, предусмотренных программой испытаний.

Схема расположения элемента планировочной структуры

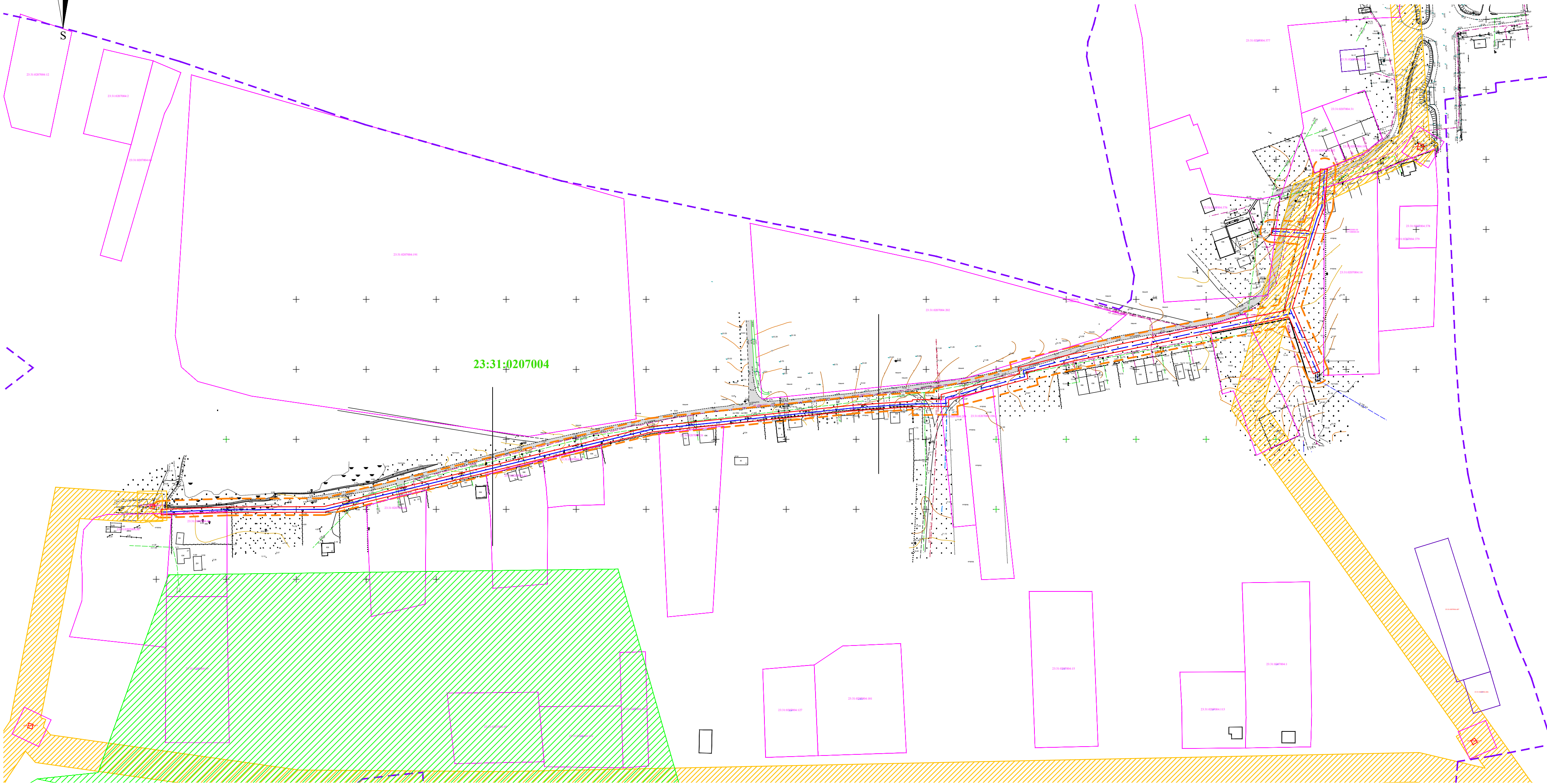
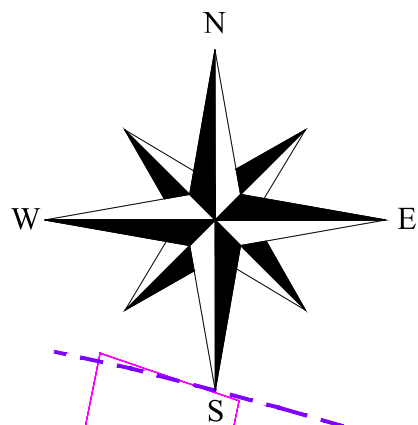


Условные обозначения

— - граница планируемой территории

						Тимашевский район, Днепроовское сельское поселение, х. Ленина, ул. Гагарина, 3К			
					2018г.	Документация по планировке территории (проект межевания территории) для размещения линейного объекта: "Газопровод низкого давления по ул. Гагарина в х. Ленина Днепроовского с/п"			
Изм.	Колуч.	Лист	N док	Подпись	Дата	Том 1. Обосновывающие материалы	Стадия	Лист	Листов
И.О. начальника	Панюта						П	1	1
Инженер	Шкурка					Схема расположения элементов планировочной структуры	МБУ "Управление архитектуры и гр-ва" МО Тимашевский р-н		

Документация по планировке территории (проект планировки территории) для размещения линейного объекта:
"Газопровод низкого давления по ул. Гагарина в х. Ленина Днепровского с/п Тимашевского района"

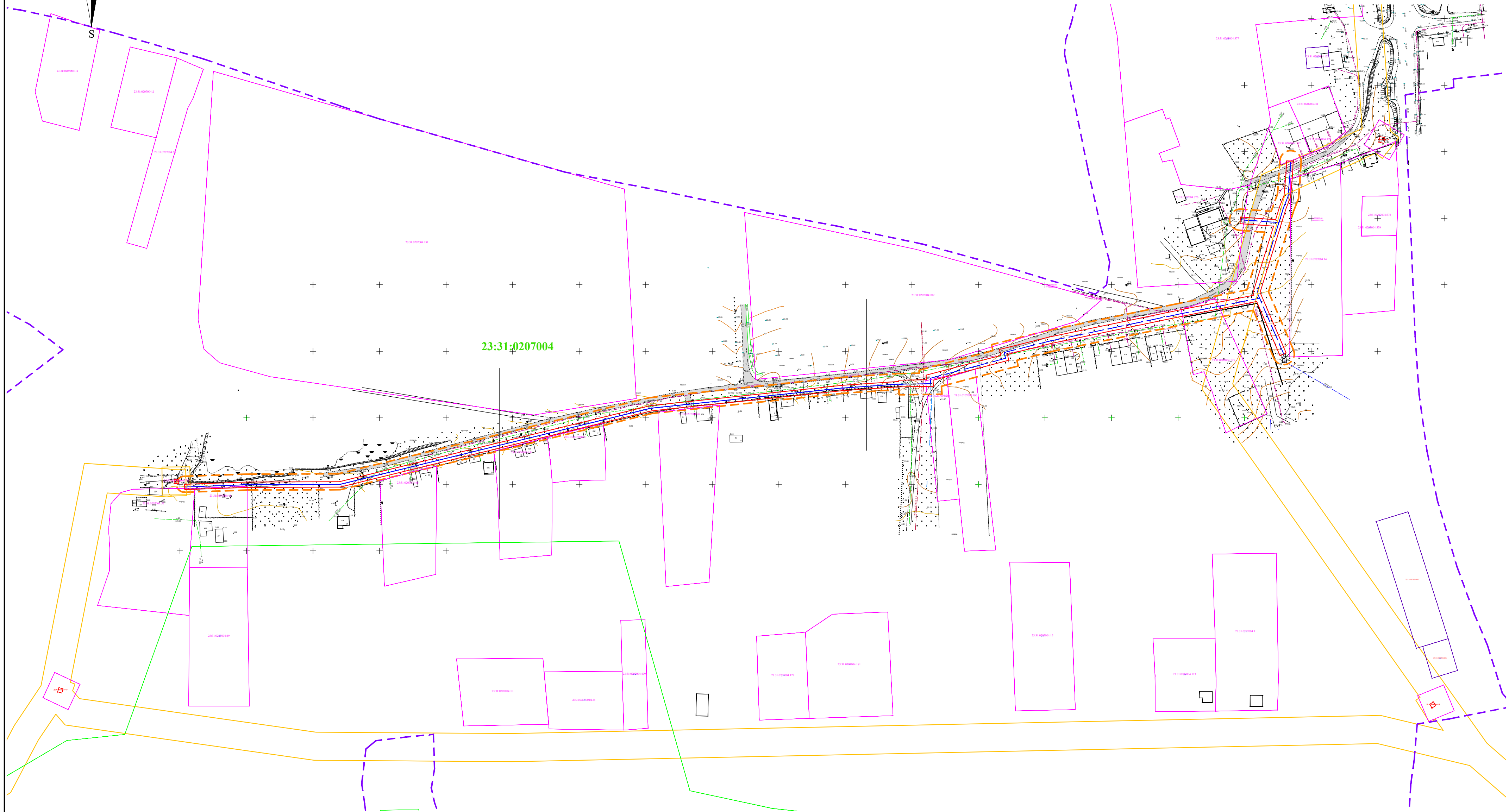
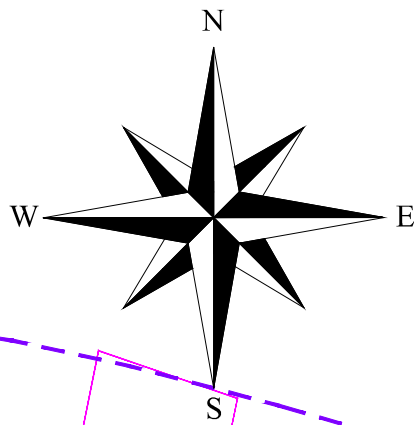


Условные обозначения

- Граница проектируемой территории
- Проектируемый газопровод
- Зона планируемого размещения линейного объекта
- Границы охранной зоны ВЛ -10 кВт стоящей на кадастровом учете
- Охранная зона ВЛ -10 кВт
- Водоохранная зона

							Тимашевский район, Днепровское сельское поселение, х. Ленина, ул. Гагарина, ЗК		
							Документация по планировке территории (проект планировки территории) для размещения линейного объекта: "Газопровод низкого давления по ул. Гагарина в х. Ленина Днепровского с/п"		
Изм.	Кол.уч.	Лист	N док.	Подпись	Дата	2018г.			
И.О. начальника		Панюта					Том 1. Обосновывающие материалы	Стадия П	Лист 1
Инженер		Шкурка					Схема границ зон с особыми условиями использования территорий М 1:1000	МБУ "Управление архитектуры и гр-ва" МО Тимашевский р-н	

Документация по планировке территории (проект планировки территории) для размещения линейного объекта:
"Газопровод низкого давления по ул. Гагарина в х. Ленина Днепровского с/п Тимашевского района"



Условные обозначения

- Граница проектируемой территории

Проектируемый газопровод

Зона планируемого размещения линейного объекта
- Граница земельных участков стоящих на кадастровом учете

23:31:0805001:33

Кадастровый номер земельного участка

Дороги, улицы, проезды существующие

							Тимашевский район, Днепровское сельское поселение, х. Ленина, ул. Гагарина, 3К			
							Документация по планировке территории (проект планировки территории) для размещения линейного объекта "Газопровод низкого давления по ул. Гагарина в х. Ленина Днепровского с/п"			
Изм.	Код.уч.	Лист	№ док.	Подпись	Дата	2018г.				
И.О. начальника		Панюта					Том 1. Обосновывающие материалы		Стадия П	Лист 1
Инженер		Шкурка					Схема использования территории в период подготовки ППМ М 1:2000		МБУ "Управление архитектуры и гр-во" МО Тимашевский р-н	