



АДМИНИСТРАЦИЯ МУНИЦИПАЛЬНОГО ОБРАЗОВАНИЯ
ТИМАШЕВСКИЙ РАЙОН

ПОСТАНОВЛЕНИЕ

от 29.09.2023

№ 1527

город Тимашевск

**Об утверждении программы по повышению рождаемости
в муниципальном образовании Тимашевский район**

Во исполнение пункта 7 перечня поручений Президента Российской Федерации по итогам совещания о мерах по повышению рождаемости в Российской Федерации от 1 марта 2023 г. № Пр-826, в соответствии с приказом Министерства труда и социальной защиты Российской Федерации от 5 мая 2023 г. № 436 «Об утверждении методических рекомендаций по оценке демографического потенциала субъекта Российской Федерации и разработке региональных программ по повышению рождаемости», постановление Губернатора Краснодарского края от 29 июня 2023 г. № 417 «Об утверждении региональной программы по повышению рождаемости в Краснодарском крае» п о с т а н о в л я ю:

1. Утвердить программу по повышению рождаемости в муниципальном образовании Тимашевский район (приложение № 1).

2. Утвердить состав рабочей группы по разработке и реализации программы по повышению рождаемости в муниципальном образовании Тимашевский район (приложение № 2).

3. Отделу информационных технологий администрации муниципального образования Тимашевский район (Мирончук А.В.) обеспечить размещение настоящего постановления на официальном сайте муниципального образования Тимашевский район в информационно-телекоммуникационной сети «Интернет».

4. Контроль за выполнением настоящего постановления возложить на первого заместителя главы муниципального образования Тимашевский район Мальченко Е.И.

5. Постановление вступает в силу со дня его подписания.

Глава муниципального образования
Тимашевский район



А.В. Палий

УТВЕРЖДЕНА

постановлением администрации
муниципального образования

Тимашевский район

от 29.09.2023 № 1527

ПРОГРАММА

**по повышению рождаемости в муниципальном образовании
Тимашевский район**

1. Общие положения

1.1. По данным управления Федеральной службы государственной статистики по Краснодарскому краю и Республике Адыгея на 1 июля 2023 года численность населения (постоянных жителей) Тимашевского района составляет 105 947 чел., в том числе городских жителей – 51 398 чел., сельских – 54 549 чел.

За последние пять лет происходит уменьшение численности населения Тимашевского района. С 2018 года отмечается ежегодная убыль, отрицательная динамика продолжается. Естественная убыль населения в 2022 году составила 744 человек, по сравнению с 2021 годом она уменьшилась на 67 человек.

Анализируя демографический потенциал Тимашевского района, можно предположить, что на сокращение рождаемости влияют следующие факторы.

В первую очередь в районе наблюдается сокращение численности женщин активного репродуктивного возраста 25 - 34 лет (возраст, на который приходится наибольшее число повторных рождений).

Другой причиной снижения рождаемости является увеличение возраста матерей. Согласно статистическим данным в Краснодарском крае с 2007 года средний возраст женщин, родивших ребенка, увеличился на 2 года и составил 28,8 года (2007 год - 26,7 года), т.е. имеет место фактор «отложенного рождения» детей.

Анализируя показатели суммарного коэффициента рождаемости по очередности рождений, можно отметить, что в районе с 2018 года стабильно снижается число рождений первых детей, так как за последние два года наблюдается уменьшение численности возрастной группы 20 - 24 года, в которой наиболее высокие репродуктивные возможности рождения первых детей. Однако, с 2018 года увеличивается численность женщин в возрастной группе 15 - 19 лет, и можно предположить, что с учетом воздействия на эту группу она может представлять демографический потенциал рождения первых детей на перспективу ближайших 3 - 5 лет.

1.2. Программа по повышению рождаемости в Тимашевском районе (далее - Программа) подготовлена на основании постановления Губернатора

Краснодарского края от 29 июня 2023 г. № 417 «Об утверждении региональной программы по повышению рождаемости в Краснодарском крае» с целью выработки мер по повышению рождаемости в Тимашевском районе. Программа включает в себя оценку демографического потенциала Тимашевского района, анализ действующего пакета мер повышения рождаемости и установление нового комплекса мер по повышению рождаемости и поддержке семей с детьми, а также определение целевых значений показателей рождаемости в Тимашевском районе на период 2023 - 2025 годов.

1.3. Программа подготовлена в соответствии с приказом Министерства труда и социальной защиты Российской Федерации от 5 мая 2023 г. № 436 «Об утверждении методических рекомендаций по оценке демографического потенциала субъекта Российской Федерации и разработке региональных программ по повышению рождаемости».

1.4. Координатором Программы является отдел по социальным вопросам администрации муниципального образования Тимашевский район.

1.5. Исполнителями Программы являются:

1) отдел по социальным вопросам администрации муниципального образования Тимашевский район;

2) отдел по вопросам семьи и детства администрации муниципального образования Тимашевский район;

3) отдел по делам молодежи администрации муниципального образования Тимашевский район;

4) отдел ЖКХ, транспорта и связи администрации муниципального образования Тимашевский район;

5) управление образования администрации муниципального образования Тимашевский район;

6) Совет по вопросам социальной поддержки многодетных семей при администрации муниципального образования Тимашевский район;

7) государственное казенное учреждение Краснодарского края – управление социальной защиты населения в Тимашевском районе (по согласованию);

8) государственное бюджетное учреждение здравоохранения «Тимашевская центральная больница» министерства здравоохранения Краснодарского края (по согласованию);

9) отдел ЗАГС Тимашевского района Краснодарского края (по согласованию);

10) клиентская служба (на правах отдела) в Тимашевском районе отделения фонда пенсионного и социального страхования Российской Федерации по Краснодарскому краю (по согласованию).

1.6. Цель Программы - достижение целевых значений количества рождений в Тимашевском районе.

1.7. Задача Программы - минимизация снижения рождаемости к 2026 году в Тимашевском районе.

1.8. Срок реализации Программы - 2023 - 2025 годы.

1.9. Свод всей информации по показателям результативности работы, реализации Программы осуществляет рабочая группа по разработке и

реализации Программы.

1.10. Исполнители Программы направляют координатору Программы ежеквартально, не позднее 5-го числа месяца, следующего за отчетным кварталом, отчеты о реализации мероприятий Программы.

2. Оценка демографического потенциала Тимашевского района

2.1. Численность, структура, движение населения Тимашевского района

За 2018 - 2022 годы в Тимашевском районе отмечается снижение населения на 3,84 %, в том числе городского населения - на 0,58 %, сельского на 6,73 %. Снижение мужского населения составил 2,71 %, женского населения - 3,23 %.

Таблица 1

Прирост (снижение) численности населения за 2018-2022 годы, %

Возраст	Показатели	Ед. измерения	2018	2022	Прирост (снижение), %
1	2	3	4	5	6
Все население	Всего на 1 января, из них:	человек	110447	107144	-3,0
	Женщины на 1 января	человек	58651	56755	-3,2
	Мужчины на 1 января	человек	51796	50389	-2,7
0-4	Всего на 1 января, из них:	человек	8147	5500	-32,5
	Женщины на 1 января	человек	3978	2659	-33,2
	Мужчины на 1 января	человек	4169	2841	-31,9
5-9	Всего на 1 января, из них:	человек	8200	8628	+5,2
	Женщины на 1 января	человек	4019	4214	+4,9
	Мужчины на 1 января	человек	4181	4414	+5,6
10-14	Всего на 1 января, из них:	человек	6521	7597	+16,5
	Женщины на 1 января	человек	3198	3712	+16,1
	Мужчины на 1 января	человек	3323	3885	+16,9
15-19	Всего на 1 января, из них:	человек	5463	6027	+10,3
	Женщины на 1 января	человек	2654	3014	+13,6
	Мужчины на 1 января	человек	2809	3013	+7,3
20-24	Всего на 1 января, из них:	человек	5185	5115	-1,4
	Женщины на 1 января	человек	2623	2523	-3,8
	Мужчины на 1 января	человек	2562	2592	+1,2
25-29	Всего на 1 января, из них:	человек	6979	5570	-20,2
	Женщины на 1 января	человек	3239	2634	-18,7
	Мужчины на 1 января	человек	3740	2936	-21,5
30-34	Всего на 1 января, из них:	человек	8317	7124	-14,3
	Женщины на 1 января	человек	4005	3287	-17,9
	Мужчины на 1 января	человек	4312	3837	-11,0

1	2	3	4	5	6
35-39	Всего на 1 января, из них:	человек	7923	8024	+1,2
	Женщины на 1 января	человек	3957	3939	-0,4
	Мужчины на 1 января	человек	3966	4085	+3,0
40-44	Всего на 1 января, из них:	человек	7627	7537	-1,2
	Женщины на 1 января	человек	4009	3794	-5,4
	Мужчины на 1 января	человек	3618	3743	+3,4
45-49	Всего на 1 января, из них:	человек	7091	7281	+2,7
	Женщины на 1 января	человек	3686	3889	+5,5
	Мужчины на 1 января	человек	3405	3392	-0,4
50-54	Всего на 1 января, из них:	человек	6887	6602	-4,1
	Женщины на 1 января	человек	3765	3490	-7,3
	Мужчины на 1 января	человек	3122	3112	-0,3
55-59	Всего на 1 января, из них:	человек	8345	6799	-18,5
	Женщины на 1 января	человек	4587	3786	-17,5
	Мужчины на 1 января	человек	3758	3013	-19,8
60-64	Всего на 1 января, из них:	человек	7290	7629	+4,6
	Женщины на 1 января	человек	4193	4376	+4,4
	Мужчины на 1 января	человек	3097	3253	+5,0
65-69	Всего на 1 января, из них:	человек	6230	6463	+3,7
	Женщины на 1 января	человек	3733	3871	+3,7
	Мужчины на 1 января	человек	2497	2592	+3,8
70-74	Всего на 1 января, из них:	человек	2932	5029	+71,5
	Женщины на 1 января	человек	1812	3172	+75,0
	Мужчины на 1 января	человек	1120	1857	+65,8
75-79	Всего на 1 января, из них:	человек	3758	1949	-48,1
	Женщины на 1 января	человек	2620	1290	-50,8
	Мужчины на 1 января	человек	1138	659	-42,1
80-84	Всего на 1 января, из них:	человек	2245	2861	+27,4
	Женщины на 1 января	человек	1604	2086	+30,0
	Мужчины на 1 января	человек	641	775	+20,9
85-89	Всего на 1 января, из них:	человек	933	963	+3,2
	Женщины на 1 января	человек	671	706	+5,2
	Мужчины на 1 января	человек	262	257	-1,9
90-94	Всего на 1 января, из них:	человек	345	379	+9,8
	Женщины на 1 января	человек	279	269	-3,6
	Мужчины на 1 января	человек	66	110	+66,7
95-99	Всего на 1 января, из них:	человек	28	62	+121,4
	Женщины на 1 января	человек	19	42	+121,0
	Мужчины на 1 января	человек	9	20	+122,2

Среди мужчин Тимашевского района наибольший прирост населения за 2018 - 2022 годы произошел в возрастных группах 70 - 74 года, 90 - 94 года и 95 - 99 лет на 65,8 %, 66,7 % и 122,2 % соответственно. В то же время больше всего снизилось число мужчин в возрастных группах 0- 4 года, 25 - 29 лет и 75 - 79 лет на 31,9 %, 21,5 % и 42,1 % соответственно.

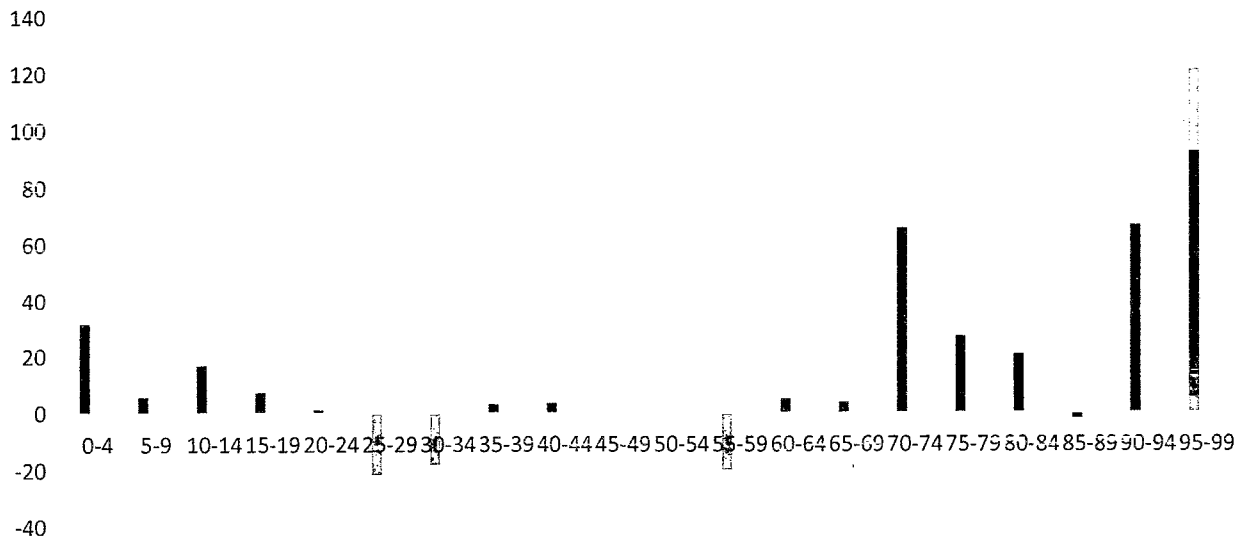


Рисунок 1. Прирост (снижение) численности мужчин в Тимашевском районе за 2018 - 2022 годы, %

Среди женского населения за тот же период наибольший прирост наблюдается в возрастных группах 70 - 74 года, 80 - 84 года и 95 - 99 лет на 75,0 %, 30,0 % и 121,0 % соответственно. В то же время больше всего снизилось число женщин в возрастных группах 0 - 4 года, 25 - 29 лет и 75 - 79 лет на 33,2 %, 18,7 % и 50,8 % соответственно.

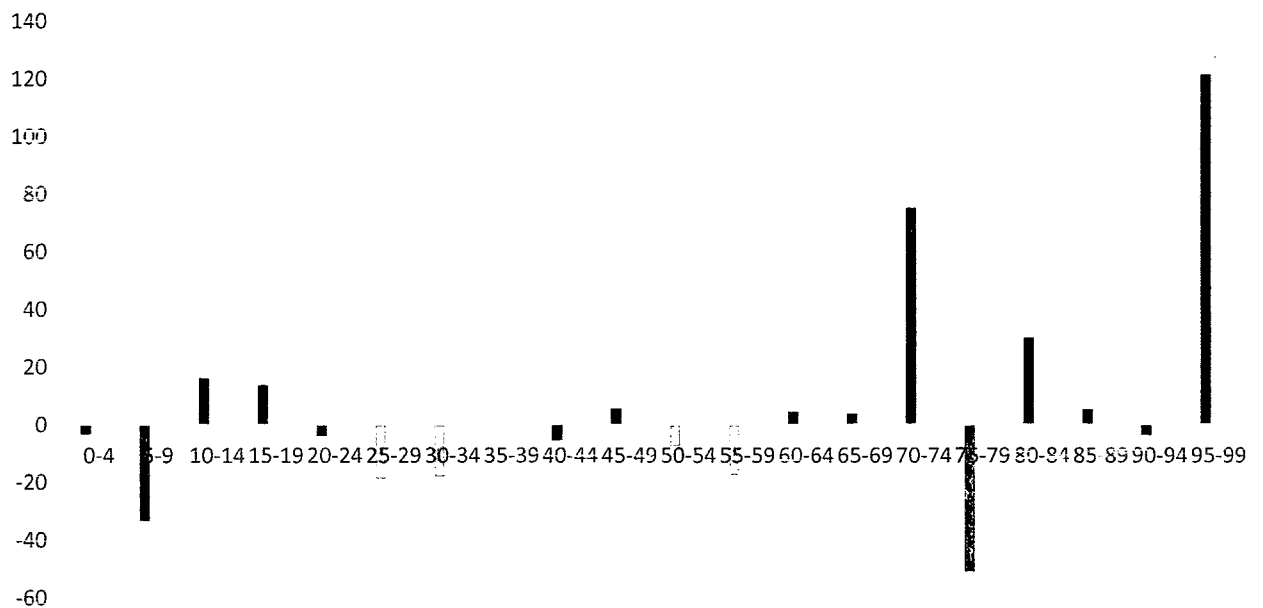


Рисунок 2. Прирост (снижение) численности женщин в Тимашевском районе за 2018 - 2022 годы, %

Общая численность населения в Тимашевском районе на 1 января 2022 г. составила 107 144 человек, из них мужчины – 50 389 человек, женщины – 56 755 человек.

Молодое население (от 0 до 17 лет) – 25 497 человек (23,8 %).

Работающее население (от 18 до 59 лет)- 56 307 человек (52,6 %).

Пожилое население (60 лет и старше)- 25 340 человек (23,6 %).

Анализ половозрастной пирамиды говорит о видимом половом дисбалансе населения, в результате которого формируется регрессивный тип половозрастной пирамиды. До 34 лет преобладает число мужского населения, очень небольшой промежуток времени до 39 лет число мужчин и женщин примерно выравнивается, а после 40 лет количество женщин увеличивается и после 75 лет превышает более, чем в 2 раза.

Структура населения с точки зрения соотношения полов фертильного возраста представлена таким образом, что в Тимашевском районе на 100 женщин приходится меньше мужчин, чем в Краснодарском крае, Южном федеральном округе (далее – ЮФО) и в целом по Российской Федерации. В течение последних 5 лет с небольшими отклонениями максимальный показатель соотношения был в 2018 году – 88,3 (минимальный показатель), в 2019 году - 88,5, в 2020 году составил 88,7, в 2021 и 2022 годах по 88,8 (максимальный показатель). В Российской Федерации минимальный показатель в 2016 году - 98,6, максимальный показатель в 2022 году - 99,4. В ЮФО минимальный показатель в 2017 году - 98,6, максимальный показатель в 2022 году - 99,3.

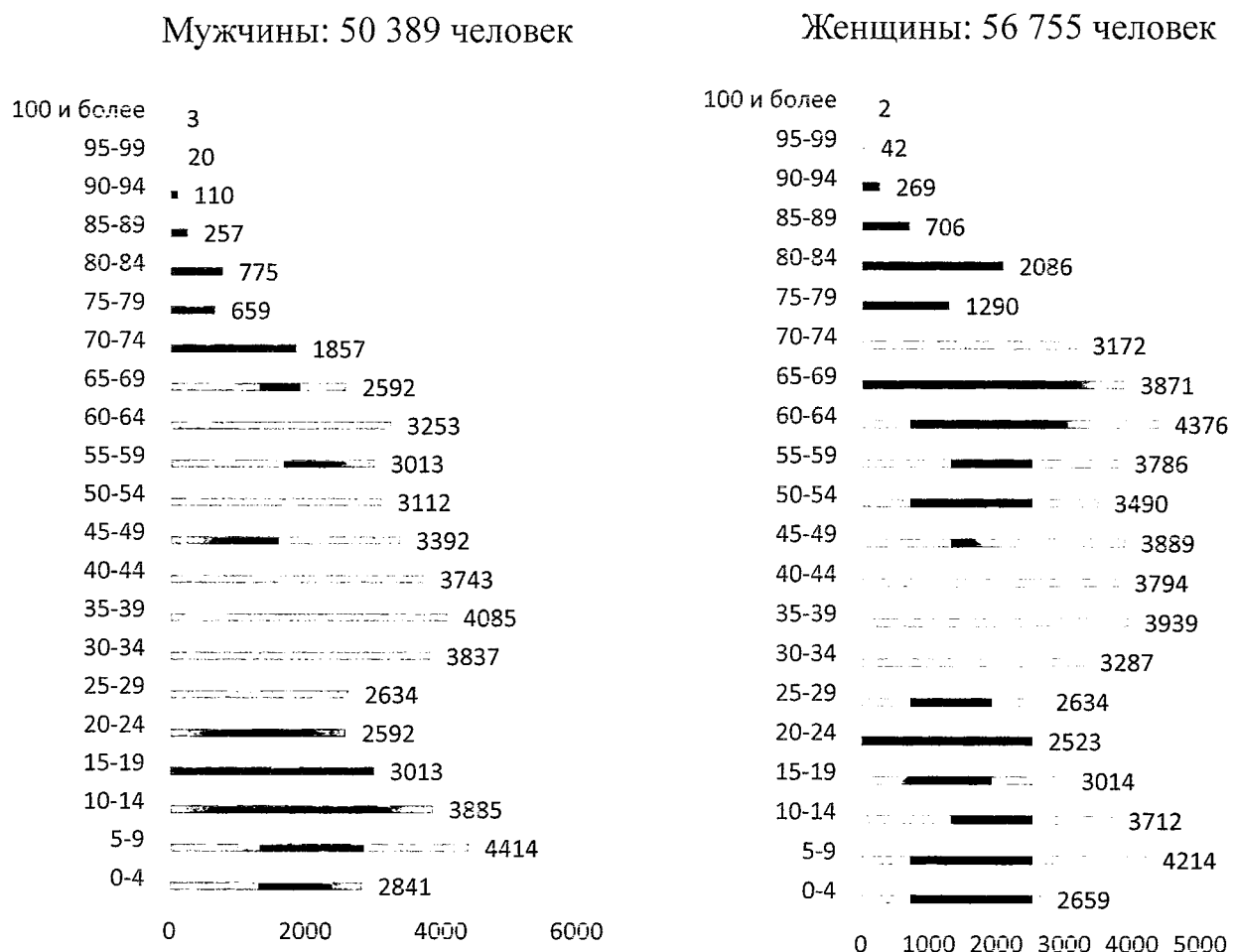


Рисунок 3. Численность и возрастной состав мужчин и женщин на 1 января 2022 г.

Динамика соотношения полов в возрасте 15 - 49 лет
(мужчин и женщин фертильного возраста) с 2018 по 2022 год

Субъект	2018 год	2019 год	2020 год	2021 год	2022 год
1	2	3	4	5	6
Мужчины (абс.)					
Российская Федерация	34509740	34321224	34215103	33897063	33774886
Южный федеральный округ	3804709	3793209	3789769	3782033	3779155
Краснодарский край	1283323	1287790	1290986	1284738	1284849
Тимашевский район	24412	24105	23929	23801	23598
Женщины (абс.)					
Российская Федерация	34905299	34683401	34502030	34182566	33967610
Южный федеральный округ	3851967	3836141	3824006	3814249	3805417
Краснодарский край	1332738	1338881	1340154	1335307	1334213
Тимашевский район	24173	23727	23460	23254	23080
Мужчин на 100 женщин					
Российская Федерация	98,9	99,0	99,2	99,2	99,4
Южный федеральный округ	98,8	98,9	99,1	99,2	99,3
Краснодарский край	96,3	96,2	96,3	96,2	96,3
Тимашевский район	101,0	101,6	102,0	102,4	102,2

Тимашевский район многонационален. На территории района проживают представители более 60 национальностей.

Самыми многочисленными являются русские (94,3 %), армяне (3,6 %), украинцы (2,8 %), белорусы (0,5 %), грузины (0,3 %), татары (0,3 %), удмурты (0,3 %), цыгане (0,3 %).

Численность менее 250 человек имеют греки, евреи, корейцы, немцы, азербайджанцы, марийцы, мордвинцы, представители народов Дагестана (лезгины, аварцы) и др.

Коэффициент естественного прироста (убыли)

№ п/п	Регион	Коэффициент естественного прироста (убыли) (на 1 тыс. человек)			
		2018 год	2019 год	2020 год	2021 год
1	2	3	4	5	6
1	Тимашевский район	-2	-3,7	-7	-7,6
2	Краснодарский край	-0,49	-1,54	-4,01	-6,54
3	Российская Федерация	-1,53	-2,16	-4,79	-7,15

Для Краснодарского края и Тимашевского района характерен минимальный уровень убыли населения. Максимальное отрицательное значение убыли населения наблюдалось в 2021 году (в Краснодарском крае коэффициент естественного прироста (убыли) составил -6,54 промилле, в Тимашевском районе -7,6 промилле).

В Российской Федерации наблюдаются стабильные отрицательные значения. Если в частности рассматривать Краснодарский край, то на протяжении всего периода 2018 - 2021 годов он показывает коэффициент естественной убыли населения ниже, чем в среднем по стране. Однако в Тимашевском районе коэффициент естественной убыли населения выше, чем в Российской Федерации и в Краснодарском крае.

Таким образом, в 2018 - 2021 годы наблюдается общая тенденция по уменьшению численности населения как в Тимашевском районе, Краснодарском крае и по регионам Южного федерального округа.

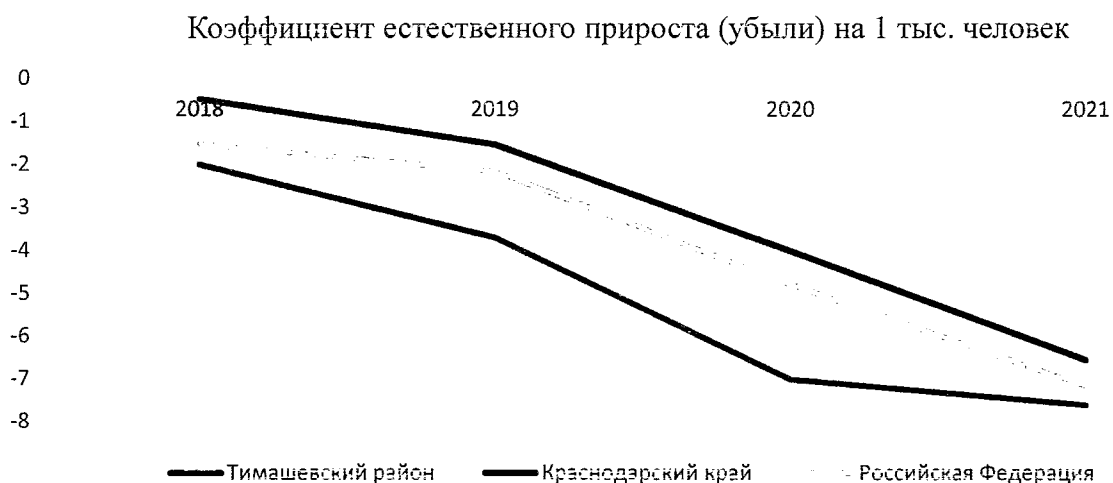


Рисунок 4. Коэффициент естественного прироста (убыли) на 1 тыс. человек

Коэффициент миграционного прироста

N п/п	Регион	Коэффициент миграционного прироста (на 10 тыс. человек)			
		2018 год	2019 год	2020 год	2021 год
1	Тимашевский район	-85,56	-48,22	17,17	5,0
2	Краснодарский край	84,56	63,5	55,1	71,5
3	Российская Федерация	8,5	19,4	8,5	29,5

В Российской Федерации наблюдается стабильный положительный миграционный прирост. Если в частности рассматривать Краснодарский край, то на протяжении всего периода 2018 - 2021 годов он показывает коэффициент миграционного прироста населения выше, чем в среднем по стране.

В Тимашевском районе в 2018 - 2019 годах коэффициент миграционного прироста отрицательный (т.е. число выбывших превышает число прибывших граждан), в 2020 году коэффициент миграционного прироста положительный (выше, чем в среднем по стране, и ниже, чем по Краснодарскому краю), в 2021 году этот коэффициент положительный (ниже чем по Краснодарскому краю и по Российской Федерации).

В 2022 году в Тимашевском районе число прибывших граждан – 2 457 человек, число выбывших – 1 973 человек. Коэффициент миграционного прироста равен 45,7 чел. на 10 тыс. человек.

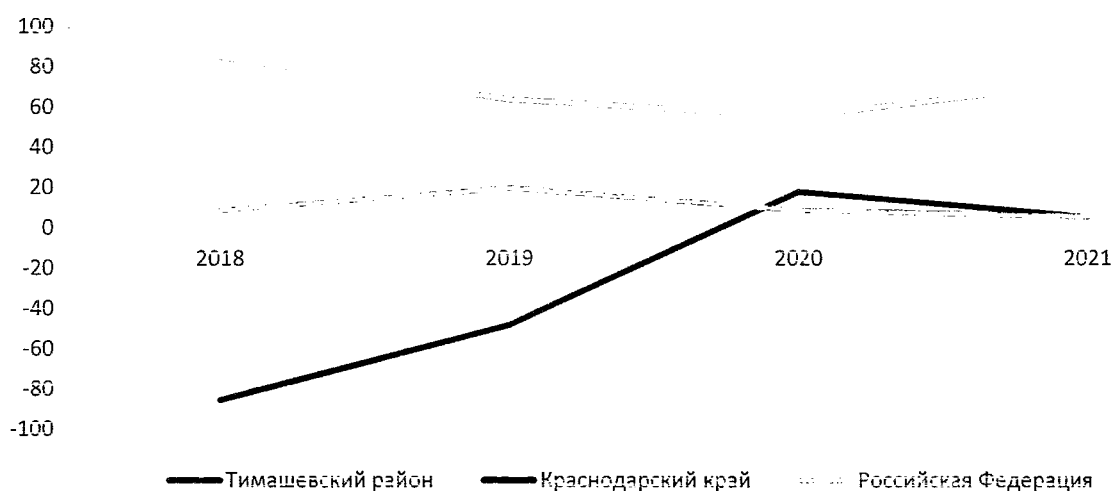


Рисунок 5. Коэффициент миграционного прироста (на 10 тыс. человек)

Возрастно-половая структура, т.е. распределение людей по полу и возрасту, необходима для изучения демографических и социально-экономических процессов.

Возрастной состав населения является важным демографическим

показателем, так как с его помощью можно определить долю трудоспособного населения, следовательно, некоторые характеристики развития отраслей промышленности, зависящей от доли занятого в ней населения.

Таблица 5

Лица моложе трудоспособного возраста

Год	Прибыло (всего, чел.)	Мужчины (чел.)	Женщины (чел.)	Выбыло (всего, чел.)	Мужчины (чел.)	Женщины (чел.)	Прирост (убыль) (всего, чел.)
2018	178	90	88	425	205	220	-247
2019	143	72	71	372	183	189	-229
2020	381	187	194	302	144	158	79
2021	362	154	208	419	203	216	-57
2022	471	209	262	366	176	190	105

Таблица 6

Прирост лиц моложе трудоспособного возраста

Год	Прирост (убыль) (чел.)		
	всего	мужчины	женщины
2018	-247	-115	-132
2019	-229	-111	-118
2020	79	43	36
2021	-57	-49	-8
2022	105	33	72

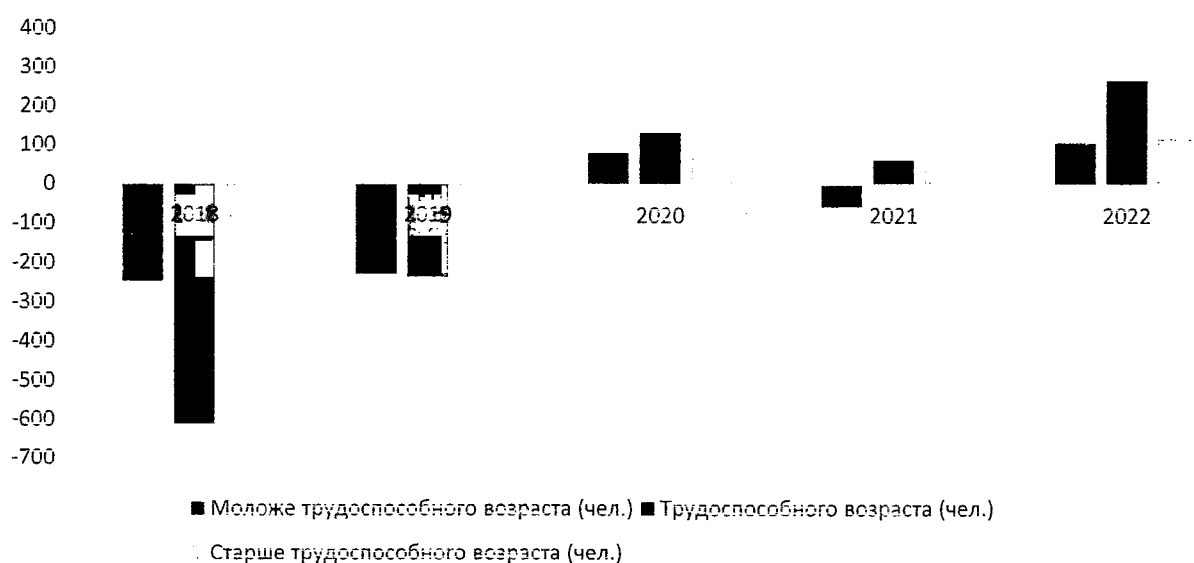


Рисунок 6. Лица моложе трудоспособного возраста

Миграционный прирост в 2022 году (по оперативным данным Росстата) составил 484 чел. Миграционный прирост населения Тимашевского района в 2022 году по сравнению с 2021 годом повысился в 9 раз (на 430 чел.).

В период с 2018 по 2022 год число мужчин превышало число женщин, но несущественно.

Проанализировав данные населения (моложе трудоспособного возраста) и составив вышеуказанную диаграмму, можно увидеть, что в Тимашевском районе наблюдается убыль - в 2018 и 2019 годах (-132 чел., -118 чел. соответственно), а с 2022 года фиксируется положительный миграционный прирост данной категории граждан. Наибольший прирост наблюдался в 2022 году (105 чел.).

Таблица 7

Лица трудоспособного возраста

Год	Прибыло (всего, чел.)	Мужчины (чел.)	Женщины (чел.)	Выбыло (всего, чел.)	Мужчины (чел.)	Женщины (чел.)	Прирост (убыль) (всего, чел.)
2018	1146	593	553	1758	831	927	-612
2019	1275	622	653	1511	737	774	-236
2020	1418	727	691	1288	606	682	130
2021	1439	716	723	1378	648	730	61
2022	1596	780	816	1332	620	712	264

Таблица 8

Прирост лиц трудоспособного возраста

Год	Прирост (убыль) (чел.)		
	всего	мужчины	женщины
2018	-612	-238	-374
2019	-236	-115	-121
2020	130	121	9
2021	61	68	-7
2022	264	160	104

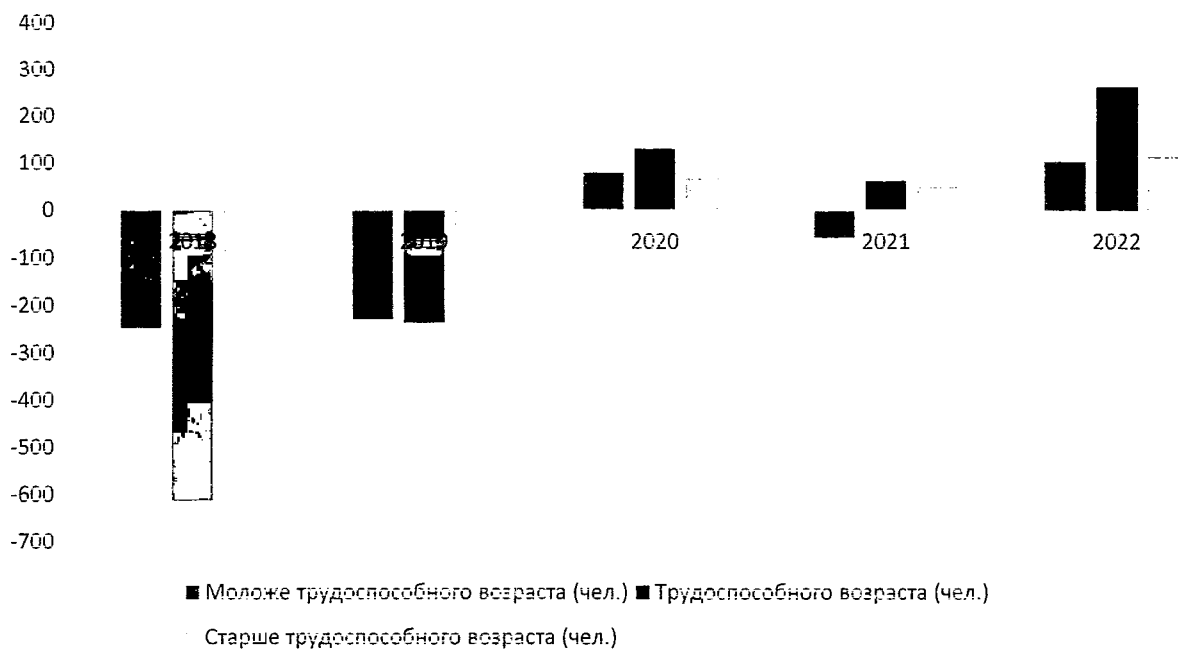


Рисунок 7. Лица трудоспособного возраста

В 2018 и 2019 годах фиксируется убыль лиц трудоспособного возраста (-612 чел. и -236 чел. соответственно). С 2020 года фиксируется положительный миграционный прирост данной категории граждан. Наибольший прирост наблюдался в 2022 году и составил 264 человека.

Хотелось бы отметить, что в 2022 году число мужчин трудоспособного возраста несущественно превышало число женщин аналогичного возраста и составляло всего 56 человек.

Таблица 9

Лица старше трудоспособного возраста

Год	Прибыло (всего, чел.)	Мужчины (чел.)	Женщины (чел.)	Выбыло (всего, чел.)	Мужчины (чел.)	Женщины (чел.)	Прирост (убыль) (всего, чел.)
2018	258	93	165	344	110	234 *	-86
2019	247	88	159	309	84	225	-62
2020	306	103	203	239	74	165	67
2021	335	122	213	285	87	198	50
2022	390	125	265	275	92	183	115

Прирост лиц старше трудоспособного возраста

Год	Прирост (убыль) (чел.)		
	всего	мужчины	женщины
2018	-86	-17	-69
2019	-62	4	-66
2020	67	29	38
2021	50	35	15
2022	115	33	82

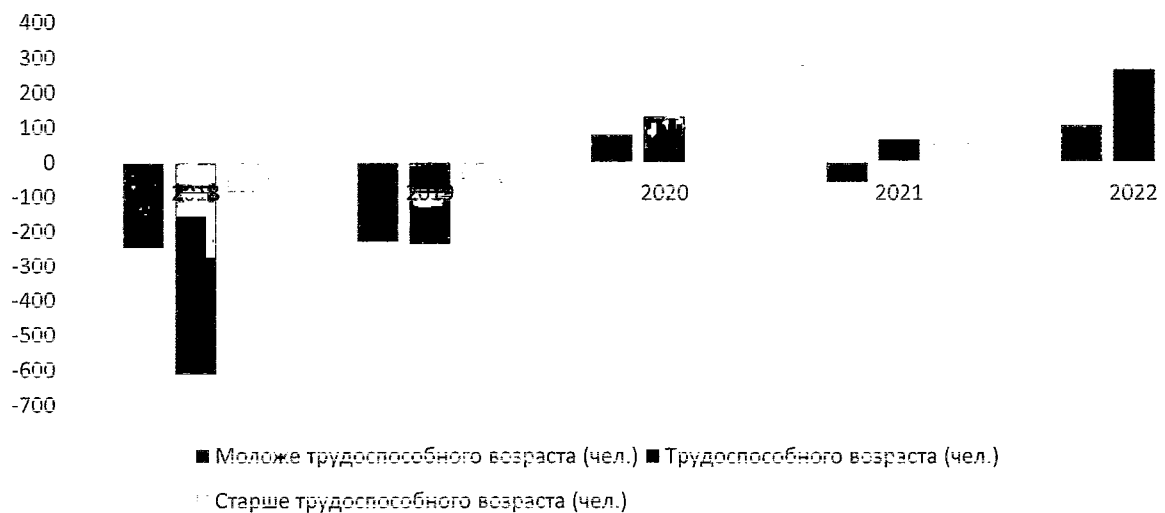


Рисунок 8. Лица старше трудоспособного возраста

В 2018 и 2019 годах фиксируется убыль лиц старше трудоспособного возраста (-86 чел. и -62 чел. соответственно). С 2020 года фиксируется положительный миграционный прирост данной категории граждан. Наибольший прирост наблюдался в 2022 году и составил 82 человека. В том же году наблюдается превышение числа мужчин над женщинами на 49 человек.

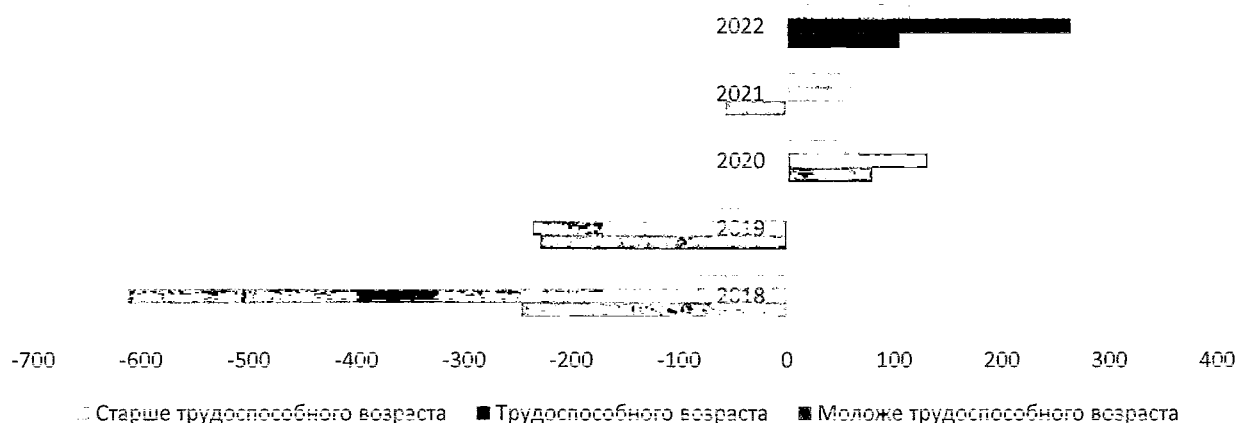


Рисунок 9. Динамика миграционного прироста (убыли) в Тимашевском районе по возрастным группам

Проанализировав данные о количестве граждан, прибывающих в Тимашевский район и выбывающих из него, можно увидеть, что в 2020 – 2022 годах доля населения трудоспособного возраста заметно преобладала над остальными категориями граждан. В 2020 году число граждан моложе трудоспособного возраста превысило число граждан старше трудоспособного возраста. В 2021 - 2022 годах число граждан старше трудоспособного возраста превысило число граждан моложе трудоспособного возраста.

Наибольший общий миграционный прирост наблюдался в 2022 году, наибольшая убыль - в 2018 году. В 2022 году увеличился прирост численности населения Тимашевского района как за счет граждан из других субъектов Российской Федерации, так и за счет иностранных граждан.

Необходимо отметить, что увеличение также связано с притоком граждан, вынужденно покинувших территорию Украины, Донецкой Народной Республики, Луганской Народной Республики, Херсонской и Запорожской областей.

Миграционная ситуация на территории Тимашевского района остается стабильной - наблюдается миграционный прирост населения на протяжении последних лет.

По анализу половозрастной структуры населения края на 1 января 2022 г. возможно предположить, что будет наблюдаться сокращение численности мужчин и женщин фертильного возраста. Существенной проблемой является старение населения: число граждан старше 65 лет будет увеличиваться.

2.2. Структура женского населения Тимашевского района в репродуктивном возрасте

По состоянию на 1 января 2022 г. доля женщин фертильного возраста среди всех женщин в Тимашевском районе составляла 40,7 %.

В возрасте 20, 22 и 23 лет доля женщин фертильного возраста составляет 2,1 %, 2,1 % и 2,2 %, в числовом выражении – 477, 46, 500 человек соответственно. Это самые низкие значения. Затем по остальным годичным интервалам наблюдается постепенный рост общего количества женщин фертильного возраста с максимумом в возрасте 38 лет (839 человек), или 3,6 % от общего количества женщин фертильного возраста, с постепенным снижением к 48 - 49 годам до 760 - 769 человек.

Таблица 11

Структура женского населения фертильного возраста в разрезе
однолетних возрастных групп по состоянию на 1 января 2022 г.
в абсолютном выражении

Возраст (лет)	Всего	Доля (%)	Возраст (лет)	Всего	Доля (%)	Возраст (лет)	Всего	Доля (%)
1	2	3	4	5	6	7	8	9
Всего женщин	56 755							

1	2	3	4	5	6	7	8	9
Женщины фертильного возраста								
Всего 15-49	23 080	40,7	26	542	2,3	38	838	3,6
15	628	2,7	27	520	2,3	39	795	3,4
16	586	2,5	28	514	2,2	40	688	3,0
17	654	2,8	29	532	2,3	41	810	3,5
18	583	2,5	30	571	2,5	42	815	3,5
19	563	3,4	31	609	2,6	43	725	3,1
20	477	2,1	32	625	2,7	44	756	3,3
21	538	2,3	33	766	3,3	45	773	3,3
22	486	2,1	34	716	3,1	46	807	3,5
23	500	2,2	35	762	3,3	47	780	3,4
24	522	2,3	36	798	3,5	48	760	3,3
25	526	2,3	37	745	3,2	49	769	3,3

За последние 5 лет в Тимашевском районе численность женщин фертильного возраста сократилась на 4,5 %, или на 1 097 человек, и составила в 2022 году 23 080 человек.

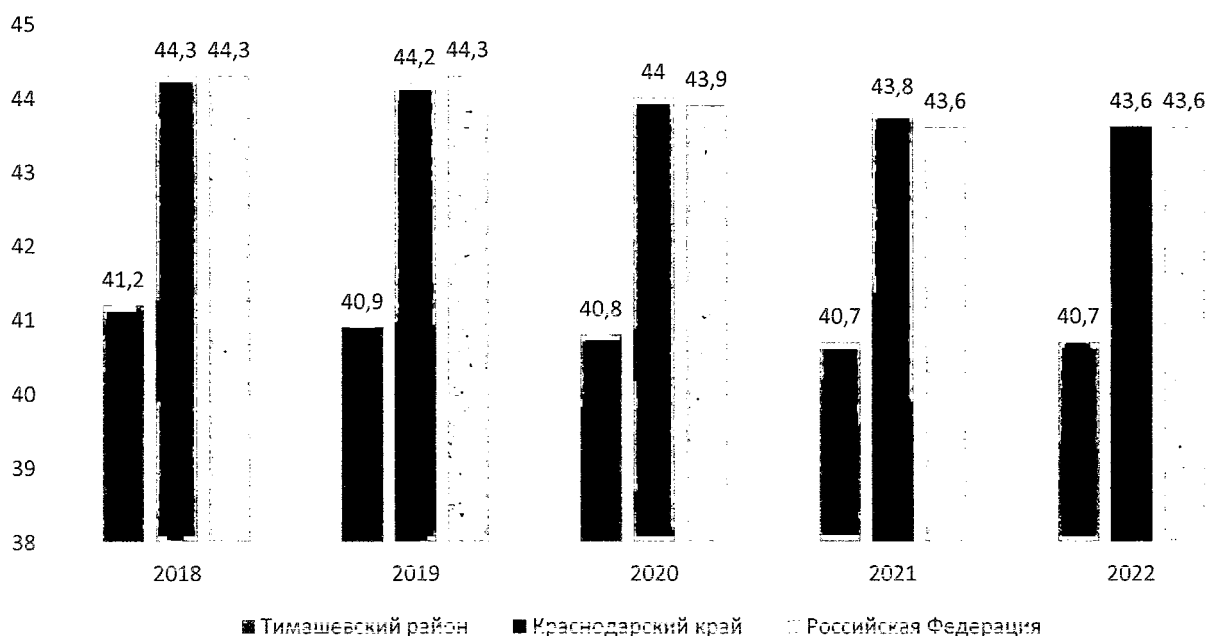


Рисунок 10. Удельный вес женщин фертильного возраста (15 - 49 лет) в общем числе женщин

Удельный вес женщин фертильного возраста (15 - 49 лет) в общем числе женщин по Тимашевскому району значительно уступает Краснодарскому краю и Российской Федерации.

Если сравнивать данные в разрезе сельских и городских жителей, то число женщин Тимашевского района данной возрастной группы, проживающих на селе, несущественно различается от числа женщин, проживающих в городе.

Распределение женского населения фертильного возраста
в разрезе имеющегося у женщин числа детей, 2020 год

Субъект	Не имеют детей	Один ребенок	Двое детей	Трое детей	Четверо детей	Пять и более детей	Не указавшие число детей
1	2	3	4	5	6	7	8
Тимашевский район	18,30 %	23,88 %	27,03 %	7,25 %	1,40 %	0,61 %	21,53 %
Краснодарский край	20,94 %	22,14 %	22,70 %	6,20 %	1,15 %	0,49 %	26,38 %
Российская Федерация	20,84 %	21,23 %	19,92 %	5,76 %	1,29 %	0,64 %	30,33 %

Анализ показателей распределения женского населения фертильного возраста в разрезе имеющегося у женщин числа детей показывает, что в Тимашевском районе, как и в Краснодарском крае, наибольшей долей у женщин фертильного возраста по числу детей является двое детей. Многие показатели в районе превышают среднекраевые и среднероссийские.

2.3. Показатели рождаемости в Тимашевском районе

Таблица 13

Абсолютное число рождений (без мертворожденных)
за период 2016 - 2022 годов

Субъект	Население	2016 год	2017 год	2018 год	2019 год	2020 год	2021 год	2022 год
1	2	3	4	5	6	7	8	9
Российская Федерация	все население	1888729	1690307	1604344	1481074	1436514	1398253	-
	городское население	1426591	1269527	1205231	1115337	1079887	1047731	-
	сельское население	462138	420780	399113	365737	356627	350522	-
Южный федеральный округ	все население	201869	181854	173257	161238	156765	154827	-
	городское население	132933	119354	113971	106011	103819	100814	-
	сельское население	68936	62500	59286	55227	52946	54013	-

1	2	3	4	5	6	7	8	9
Краснодарский край	все население	72986	67297	64519	61165	59496	59104	-
	городское население	45538	42176	40230	38384	38972	36745	-
	сельское население	27448	25121	24289	22781	20524	22359	-
Тимашевский район	все население	1388	1246	1218	1093	1031	1005	856
	городское население	758	703	691	626	609	555	502
	сельское население	630	543	527	467	422	450	354

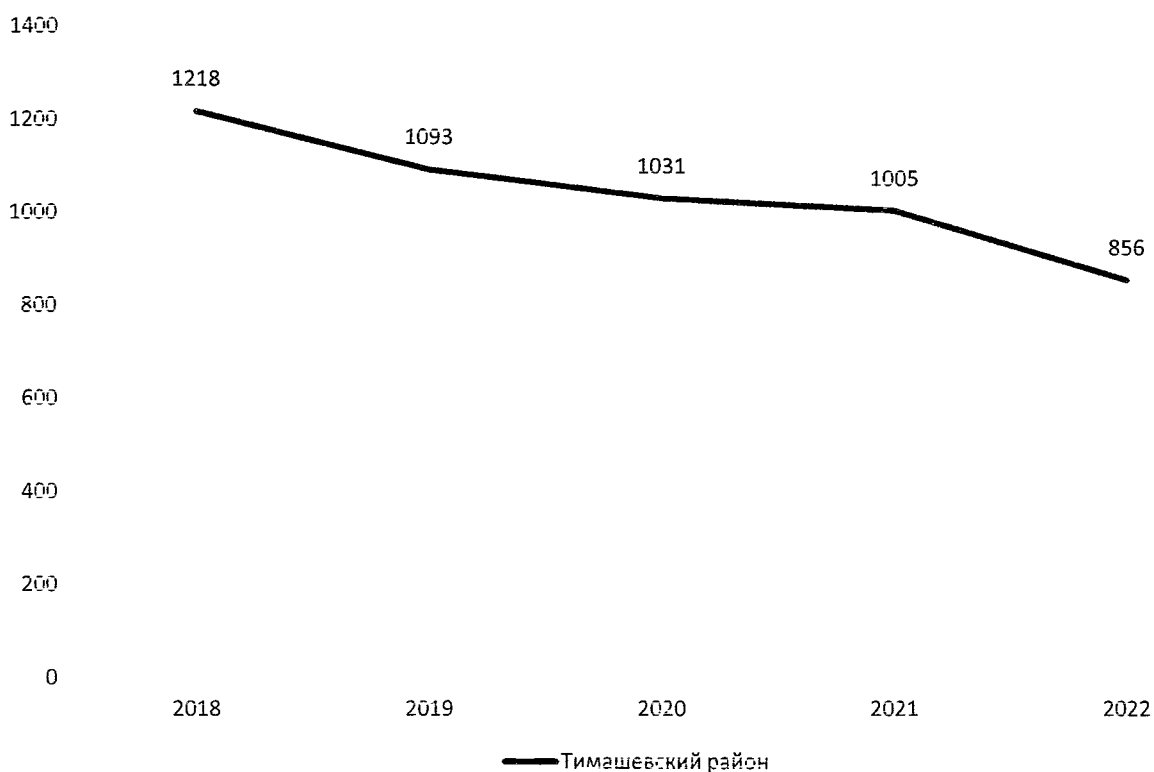


Рисунок 11. Динамика снижения рождаемости в Тимашевском районе за 2018 – 2021 годы

Таблица 14

Общий коэффициент рождаемости в Тимашевском районе (в промилле)

2018	2019	2020	2021	2022
11.1	10	10	9.3	8.1

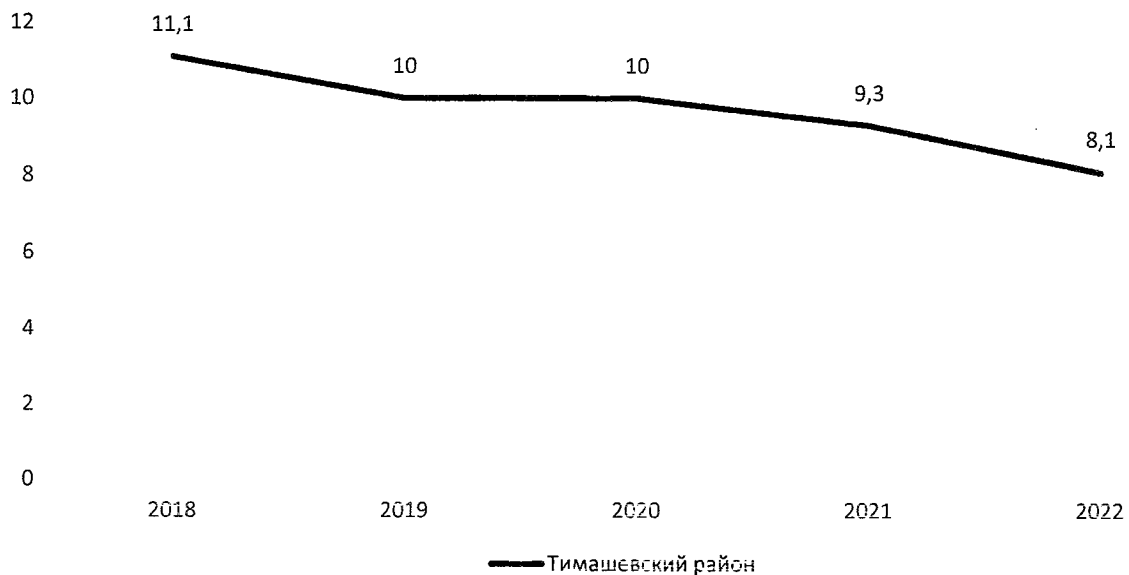


Рисунок 12. Динамика снижения общего коэффициента рождаемости в Тимашевском районе (в промилле)

В 2018-2022 годах в Тимашевском районе наблюдается снижение рождаемости. За анализируемый период на рождаемость существенно повлияли два фактора: снижение числа женщин фертильного возраста и по множественным причинам откладывание рождения первого ребенка.

На основании данных по абсолютному числу рождений, зарегистрированных в отделе ЗАГС Тимашевского района управления ЗАГС Краснодарского края, в разрезе возраста матери (по однолетним возрастам) и очередности рождения за 2018-2022 годы можно сделать вывод о том, что формируется устойчивая тенденция к снижению числа родов в наиболее оптимальных возрастных группах (20-30 лет) с активным смещением родов в более старшие возрастные группы (30-40 лет).

Таблица 15

Динамика количества рожденных детей в разрезе возраста матери, зарегистрированных в отделе ЗАГС Тимашевского района управления ЗАГС Краснодарского края

Возраст матери	2018 год	2019 год	2020 год	2021 год	2022 год
несовершеннолетние	8	7	9	8	12
от 18 лет до 20 лет	27	28	29	26	49
от 20 лет до 25 лет	216	197	161	177	123
от 25 лет до 30 лет	377	305	295	231	203
от 30 лет до 40 лет	363	382	380	383	338
свыше 40 лет	15	35	26	27	33
ВСЕГО	1006	954	900	852	758

Таблица 16

Количество зарегистрированных
родившихся первых, вторых, третьих и последующих детей
в отделе ЗАГС Тимашевского района управления ЗАГС
Краснодарского края

Показатель очередности	2018 год	2019 год	2020 год	2021 год	2022 год
Первый ребенок	348 (35 %)	313 (33 %)	258 (29 %)	274 (32 %)	250 (33 %)
Второй ребенок	397 (40 %)	365 (38 %)	349 (39 %)	319 (37 %)	257 (34 %)
Третий и последующий ребенок	260 (26 %)	276 (29 %)	293 (33 %)	255 (30 %)	251 (33 %)
Неизвестно (рождение по решению суда)	-	-	-	4	-
Неизвестно (рождение на дому)	1	-	-	-	-
ВСЕГО	1006	954	900	852	758

Таблица 17

Количество зарегистрированных рождений
в отделе ЗАГС Тимашевского района управления ЗАГС
Краснодарского края по статусу семьи

Абсолютный показатель (удельный вес в %)	2018 год	2019 год	2020 год	2021 год	2022 год
Дети, родившиеся в браке	814 (81 %)	771 (81 %)	725 (81 %)	690 (81 %)	598 (79 %)
Дети, родившиеся вне брака	192 (19 %)	183 (19 %)	175 (19 %)	162 (19 %)	160 (21 %)
ВСЕГО	1006	954	900	852	758

Таблица 18

Динамика регистрации актов о заключении брака
по отделу ЗАГС Тимашевского района
управления ЗАГС Краснодарского края

2016 год	2017 год	2018 год	2019 год	2020 год	2021 год	2022 год
584	688	599	599	428	499	635

Таблица 19

Динамика регистрации актов о расторжении брака по отделу ЗАГС
Тимашевского района управления ЗАГС Краснодарского края

2016 год	2017 год	2018 год	2019 год	2020 год	2021 год	2022 год
447	522	488	496	437	478	513



Рисунок 13. Динамика регистрации актов о заключении и расторжении брака по отделу ЗАГС Тимашевского района управления ЗАГС Краснодарского края с 2016 по 2022 год

Таблица 20

Показатели соотношения количества зарегистрированных и расторгнутых браков по отделу ЗАГС Тимашевского района управления ЗАГС Краснодарского края с 2016 по 2022 год

2016 год	2017 год	2018 год	2019 год	2020 год	2021 год	2022 год
1,3	1,3	1,2	1,2	1,0	1,0	1,2



Рисунок 14. Показатели соотношения количества зарегистрированных и расторгнутых браков по отделу ЗАГС Тимашевского района управления ЗАГС Краснодарского края с 2016 по 2022 год

Анализируя данные показатели необходимо обратить внимание на специфику регистрации расторжения браков. В соответствии с нормами действующего законодательства регистрации расторжения брака осуществляется в основном по двум основаниям; по решению суда и по взаимному согласию супругов, не имеющих общих несовершеннолетних детей. Около 80 % разводов регистрируется на основании решения суда.

Таблица 21

Количество расторгнутых браков на основании решения суда и их удельный все в общем количестве по отделу ЗАГС Тимашевского района управления ЗАГС Краснодарского края

2017 год	2018 год	2019 год	2020 год	2021 год	2022 год
429 (82 %)	387 (79 %)	408 (82 %)	346 (79 %)	385 (81 %)	405 (79 %)

Из общего количества расторгнутых браков ежегодно за период с 2017 по 2022 год порядка 2-5 % составляют браки, просуществовавшие менее 1 года. Наиболее подвержены риску распада браки, просуществовавшие 5-10 лет.

Таблица 22

Доля браков, просуществовавших от 5 до 10 лет, в общем количестве расторгнутых браков по Отделу ЗАГС Тимашевского района управления ЗАГС Краснодарского края

2017 год	2018 год	2019 год	2020 год	2021 год	2022 год
26	30	29	31	24	27

Таблица 23

Значения прогноза рождений в Краснодарском крае и в Тимашевском районе на 2023 - 2025 годы, человек

Значение	2023 год		2024 год		2025 год	
	Краснодарский край	Тимашевский район	Краснодарский край	Тимашевский район	Краснодарский край	Тимашевский район
1	2	3	4	5	6	7
Низкий вариант прогноза	48117	770	46650	755	45387	733
Средний вариант прогноза	53971	856	52393	830	50748	805
Высокий вариант прогноза	62444	933	60241	904	58751	877

В прогнозных значениях рождений в Тимашевском районе и в Краснодарском крае на предстоящие три года (2023 - 2025 годы) наблюдается тенденция снижения абсолютного количества рождений детей по высокому, по среднему и по низкому вариантам прогноза.

На основании данных по абсолютному числу рождений в разрезе возраста матери (по однолетним возрастам) и очередности рождения за 2018 - 2021 годы можно сделать вывод о том, что формируется устойчивая тенденция к снижению числа родов в наиболее оптимальных возрастных группах (20-29 лет) с активным смещением родов в более старшие возрастные группы.

2.4. Социально-медицинские показатели в Краснодарском крае

Таблица 24

Динамика числа женщин, сделавших аборт, в расчете на 1000 женщин фертильного возраста (19 - 49 лет) за период 2018 - 2022 годов по Тимашевскому району в сравнении со среднекраевыми показателями

Год	Показатель легальных аборт на 1000 женщин фертильного возраста <*>	
	Краснодарский край	Тимашевский район
2018	4,8	5,9
2019	4,3	5,9
2020	3,3	4,1
2021	2,8	2,8
2022	2,6	3,8
Динамика за 5 лет	-46 %	-36 %

<*> Данный показатель не предусмотрен стандартами статистического наблюдения. Расчет произведен по количеству легальных аборт на 1000 женщин фертильного возраста (19 - 49 лет).

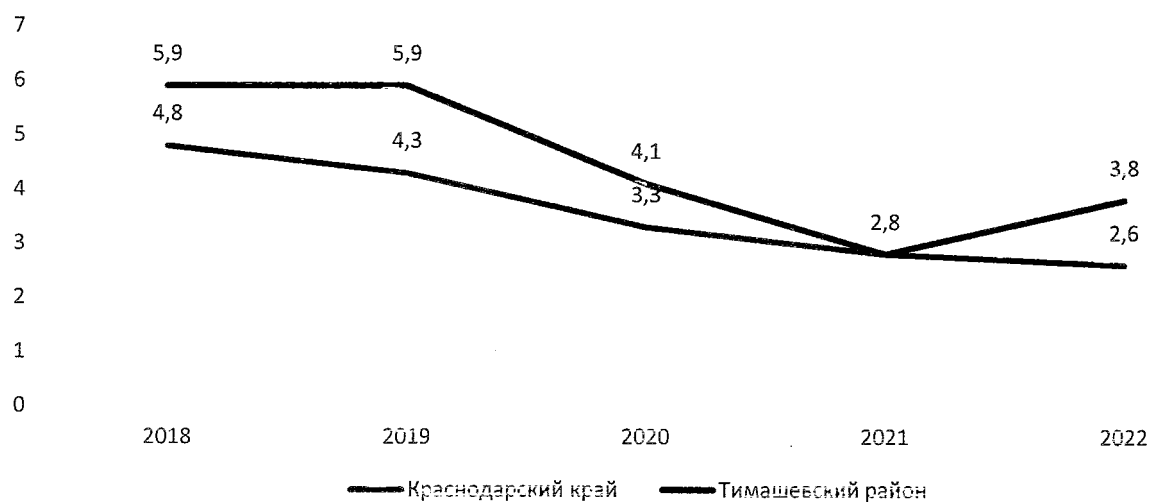


Рисунок 15. Динамика числа женщин, сделавших аборт, на 1000 женщин фертильного возраста

В 2022 году показатель числа медицинских легальных аборт в районе снижается в сравнении с 2018 годом. Так, в динамике за 5 лет (2018 - 2022 годы) их число снизилось на 55, или 38,5 % (с 143 до 88). Значительно снизился показатель легальных аборт на 1000 женщин фертильного возраста - с 5,9 в 2018 году до 3,8 в 2022 году, то есть на 36 %.

По общему количеству родившихся в 2022 году (861) и общему количеству медицинских легальных аборт (88) соотношение родившихся к абортм составило следующую пропорцию: на 100 родов приходится 10 абортм (2018 год - на 100 родов 12 абортм).

Таблица 25

Показатель легальных абортм на 100 родившихся живыми и мертвыми по Тимашевскому району в сравнении со среднекраевыми показателями

Показатель	Показатель абортм на 100 родившихся живыми и мертвыми <*>	
	Краснодарский край	Тимашевский район
2018 год	9,5	11,7
2019 год	9,3	12,7
2020 год	7,4	9,3
2021 год	6,2	6,5
2022 год	6,4	10,2
динамика за 5 лет	-32,6 %	-13 %

<*> Данный показатель не предусмотрен стандартами статистического наблюдения. Расчет произведен по количеству легальных абортм на 100 родившихся живыми и мертвыми.

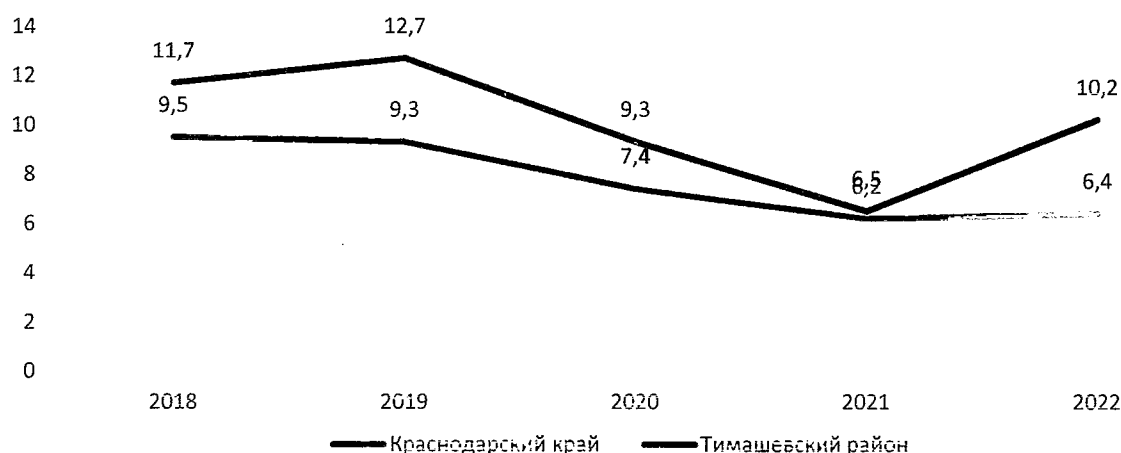


Рисунок 16. Динамика легальных абортм на 100 родившихся живыми и мертвыми

Анализ основной причины, по которой женщина принимает решение об аборте (экономические материальные трудности) в разрезе муниципальных образований Краснодарского края

№ п/п	Муниципальное образование	Процент	№ п/п	Муниципальное образование	Процент
1	Город-курорт Анапа	38,1	23	Крымский район	75,4
2	Город Армавир	70,4	24	Курганинский район	95,9
3	Город-курорт Геленджик	93,1	25	Кущевский район	14,7
4	Город Горячий Ключ	55,6	26	Лабинский район	98,2
5	Город Краснодар	80,4	27	Ленинградский район	83,3
6	Город Новороссийск	67,4	28	Мостовский район	25,0
7	Городской округ город-курорт Сочи	74,0	29	Новокубанский район	57,1
8	Абинский район	82,8	30	Новопокровский район	100,0
9	Апшеронский район	92,6	31	Отраденский район	71,4
10	Белоглинский район	88,9	32	Павловский район	76,3
11	Белореченский район	47,1	33	Приморско-Ахтарский район	33,3
12	Брюховецкий район	97,5	34	Северский район	100,0
13	Выселковский район	25,0	35	Славянский район	94,9
14	Гулькевичский район	46,3	36	Староминский район	16,7
15	Динской район	79,6	37	Тбилисский район	88,2
16	Ейский район	96,5	38	Темрюкский район	90,0
17	Кавказский район	78,0	39	Тимашевский район	12,5
18	Калининский район	81,8	40	Тихорецкий район	89,9
19	Каневской район	92,9	41	Туапсинский район	55,3
20	Кореновский район	100,0	42	Успенский район	73,3
21	Красноармейский район	50,0	43	Усть-Лабинский район	100,0
22	Крыловский район	100,0	44	Щербиновский район	87,5
	Итого по краю				76,3

По представленным в таблице данным самые низкие показатели женщин, прервавших беременность в связи с экономическими (материальными) трудностями, (ниже 40 %) в 7 муниципальных образованиях: город-курорт Анапа, Приморско-Ахтарский район, Староминский район, Тимашевский район, Мостовский район, Выселковский район, Кушевский район.

Одним из важных мероприятий по сохранению рождаемости являются меры, направленные на снижение числа аборт.

Особое значение приобретает доабортное консультирование.

В рамках проводимой работы по профилактике абортов, а также с целью помощи беременным женщинам, оказавшимся в трудной жизненной ситуации, в ГБУЗ «Тимашевская ЦРБ» МЗ КК, организован кабинет медико-социальной помощи беременным, оказавшимся в трудной жизненной ситуации. В них работают 1 психолог, 1 специалист по социальной работе, 1 юрисконсульт.

В 2022 году сотрудники кабинетов медико-социальной помощи оказали помощь 243 беременным женщинам, оказавшимся в трудной жизненной ситуации (в 2018 году - 231).

В рамках оказания медико-социальной помощи беременным, оказавшимся в трудной жизненной ситуации, в женской консультации Тимашевского района в 2022 году 193 женщины (100 % от обратившихся на аборт) прошли доабортное консультирование (в 2018 году - 213 женщин (100 % от обратившихся за направлением на аборт)).

Таблица 27

Эффективность доабортного консультирования в Тимашевском районе

Показатель	2018 год	2019 год	2020 год	2021 год	2022 год
Абсолютное число обратившихся за направлением на аборт	213	212	105	90	193
Абсолютное число женщин, прошедших доабортное консультирование	213	212	105	90	193
Процент от числа обратившихся за направлением на аборт	100	100	100	100	100
Абсолютное число женщин, вставших на учет по беременности после доабортного консультирования	115	128	57	49	106
Процент от числа прошедших доабортное консультирование	54,0	60,4	54,3	54,4	54,9

По представленным в таблице данным в динамике абсолютное число обратившихся за направлением на аборт женщин за 5 лет (2018 - 2022 годы) снизилось на 9,4 % (2018 год - 213, 2022 год - 193). Благодаря профилактической работе акушерско-гинекологической службы, работе специалистов кабинетов медико-социальной помощи доля женщин, отказавшихся от аборта и вставших на учет по беременности, за 5 лет выросла в 1,6 % от числа обратившихся (с 54,0 % в 2018 году до 54,9 % в 2022 году).

Таблица 28

Эффективность доабортного консультирования в разрезе муниципальных образований Краснодарского края в 2022 году

№ п/п	Муниципальное образование	Абсолютное число обратившихся за направлением на аборт	Число женщин, прошедших доабортное консультирование	Число женщин, вставших на учет по беременности после доабортного консультирования (из числа обратившихся за направлением на аборт)	Процент от числа прошедших доабортное консультирование
1	Город-курорт Анапа	233	233	118	50,6
2	Город Армавир	90	90	51	56,7
3	Город-курорт Геленджик	94	94	64	68,1
4	Город Горячий Ключ	45	45	24	53,3
5	Город Краснодар	2795	2795	1422	50,9
6	Город Новороссийск	299	299	171	57,2
7	Городской округ город-курорт Сочи	266	266	167	62,8
8	Абинский район	199	199	108	54,3
9	Апшеронский район	60	60	33	55,0
10	Белоглинский район	49	49	30	61,2
11	Белореченский район	50	50	33	66,0
12	Брюховецкий район	86	86	46	53,5
13	Выселковский район	23	23	19	82,6
14	Гулькевичский район	107	107	57	53,3
15	Динской район	107	107	59	55,1
16	Ейский район	121	121	65	53,7
17	Кавказский район	265	265	143	54,0
18	Калининский район	45	45	35	77,8
19	Каневской район	134	134	73	54,5
20	Кореновский район	48	48	29	60,4
21	Красноармейский район	43	43	29	67,4
22	Крыловский район	36	36	19	52,8
23	Крымский район	133	133	72	54,1

1	2	3	4	5	6
24	Курганинский район	149	149	75	50,3
25	Кущевский район	99	99	62	62,6
26	Лабинский район	111	111	62	55,9
27	Ленинградский район	109	109	67	61,5
28	Мостовский район	29	29	25	86,2
29	Новокубанский район	30	30	17	56,7
30	Новопокровский район	23	23	18	78,3
31	Отраденский район	25	25	17	68,0
32	Павловский район	81	81	44	54,3
33	Приморско-Ахтарский район	51	51	40	78,4
34	Северский район	135	135	73	54,1
35	Славянский район	272	272	147	54,0
36	Староминский район	25	25	18	72,0
37	Тбилисский район	77	77	43	55,8
38	Темрюкский район	89	89	50	56,2
39	Тимашевский район	193	193	106	54,9
40	Тихорецкий район	317	317	182	57,4
41	Туапсинский район	295	295	157	53,2
42	Успенский район	64	64	35	54,7
43	Усть-Лабинский район	73	73	33	45,2
44	Щербиновский район	29	29	21	72,4
	Итого по краю	7604	7604	4159	54,7

В Тимашевском районе, как и в целом в Краснодарском крае и в России, складывается неблагоприятная демографическая ситуация, связанная со вступлением в репродуктивный возраст населения, рожденного в конце 90-х годов XX столетия - начале 2000-х годов, в период, когда рождаемость имела минимальные значения.

В этой ситуации особое значение придается снижению бесплодия, минимальный уровень которого у любой нации составляет 10 %, а критический, придающий проблеме общегосударственное значение, - 15 %.

В соответствии с данными статистической формы № 12 «Сведения о числе заболеваний, зарегистрированных у пациентов, проживающих в районе обслуживания медицинской организации» в женской консультации Тимашевского района в 2022 году зарегистрированы 46 женщин с бесплодием, что на 16, или 25,8 %, меньше по сравнению с 2018 годом (2018 год - 62).

Показатель заболеваемости в 2021 году также снизился в сравнении с 2018 годом на 19,5 % (2021 год – 206,4; 2018 год – 256,5).

Сведения о числе заболеваний, зарегистрированных у пациентов, проживающих в районе обслуживания медицинской организации, в сравнении со среднероссийскими, среднекраевыми показателями и показателями Южного федерального округа

Год	Тимашевский район		Краснодарский край		ЮФО		Российская Федерация	
	абс.	%	абс.	%	абс.	%	абс.	%
1	6	7	2	3	4	5	6	7
2018	62	256,5	7974	636,2	18734	516,2	277915	845,3
2019	55	231,8	8774	697,7	20055	557,5	278307	857,1
2020	59	251,5	8136	648,1	18599	518,6	232871	720,1
2021	48	206,4	7439	596,0	17198	481,7	252413	789,1
Динамика	-22,5 %	-19,5 %	-4,4 %	-4,1 %	-14,6 %	-6,5 %	-10,0 %	-6,0 %

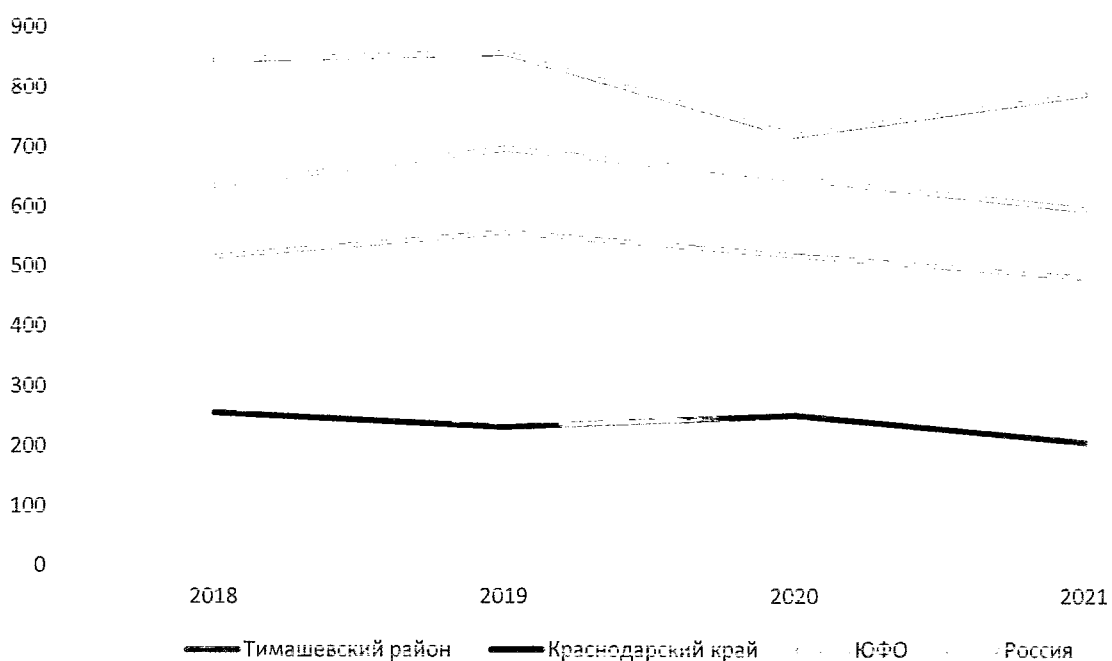


Рисунок 17. Показатель заболеваемости с диагнозом "женское бесплодие"

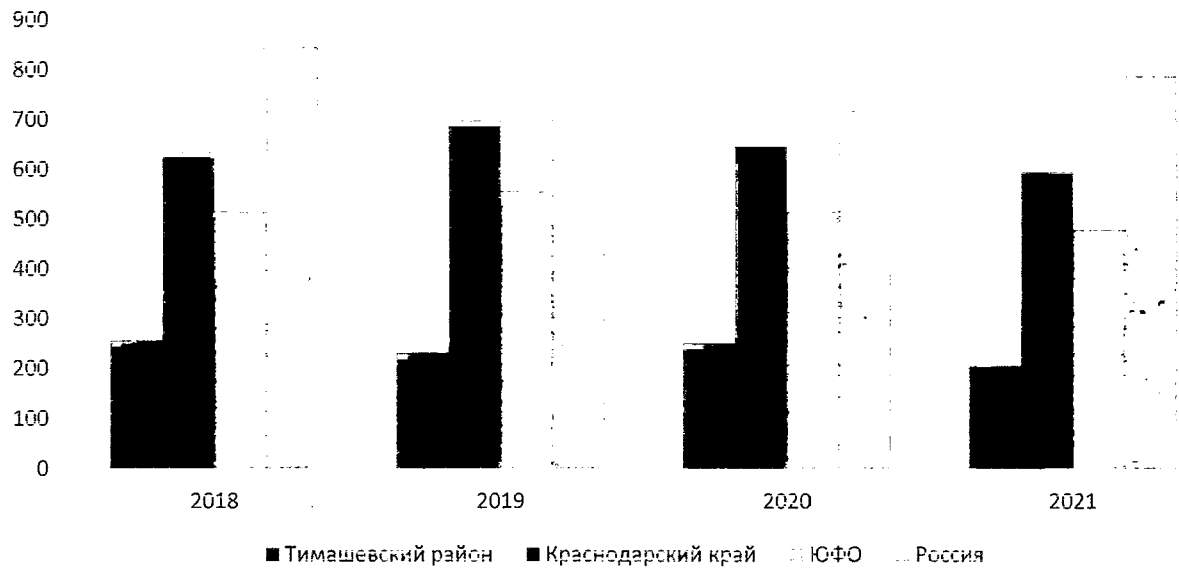


Рисунок 18. Показатель заболеваемости с диагнозом "женское бесплодие"

Основными направлениями сохранения и повышения рождаемости в крае является преодоление бесплодия у супружеских пар, в том числе с применением экстракорпорального оплодотворения (ЭКО) как наиболее эффективного метода достижения беременности при бесплодии. Критерием эффективности лечения бесплодия с использованием программы ЭКО является доля (процент от числа пролеченных) женщин, у которых беременность подтверждена с помощью ультразвукового исследования.

Таблица 30

Число родов у женщин после ЭКО (по данным вкладыша к форме федерального статистического наблюдения № 32) в Тимашевском районе

Год	Число родов у женщин после ЭКО	Число родившихся детей после ЭКО
2018	4	4
2019	3	3
2020	2	2
2021	8	8
2022	6	6
Итого	23	23

За 5 лет (2018 - 2022 годы) в рамках реализации регионального проекта «Финансовая поддержка семей при рождении детей» в Тимашевском районе родилось 23 ребенка.

**Динамика числа циклов ЭКО на 1000 женщин фертильного
возраста (по данным формы федерального статистического
наблюдения № 30)**

Год	Краснодарский край		Российская Федерация		Тимашевский район	
	Женщины, которым проведено ЭКО, чел.	Динамика числа циклов ЭКО на 1000 женщин фертильного возраста	Женщины, которым проведено ЭКО, чел.	Динамика числа циклов ЭКО на 1000 женщин фертильного возраста	Женщины, которым проведено ЭКО, чел.	Динамика числа циклов ЭКО на 1000 женщин фертильного возраста
2018	1998	1,499	40663	1,172	4	16,547
2019	2009	1,501	42702	1,231	3	12,644
2020	1961	1,463	37466	1,086	2	8,525
2021	1996	1,495	40716	1,191	8	34,403
2022	2171	1,627	-	-	6	25,996

В Тимашевском районе в 2022 году показатель проведенных циклов ЭКО (на 1000 женщин фертильного возраста) составил 25,996, что больше, чем в 2018 году на 57,1%.

2.5. Социально-экономические условия рождения и воспитания детей в Тимашевском районе

В медицинских организациях Тимашевского района, подведомственных министерству здравоохранения Краснодарского края, работает 15 врачей - акушеров-гинекологов, 4 врача-неонатолога, 27 врачей-педиатров, что выше среднероссийского показателя.

Укомплектованность врачами-неонатологами в 2018 году составила 44,4 %, в 2022 году - 88,8 %, врачами-педиатрами - в 2018 году – 64,6 %, в 2022 – 71,7 %, врачами - акушерами-гинекологами - в 2018 году – 56,4 %, в 2022 году – 80 %.

Подготовка специалистов по профилю «Неонатология», «Акушерство и гинекология», «Педиатрия» осуществляется в ординатуре.

Укомплектованию медицинских организаций врачебными кадрами способствует также целевой прием студентов за счет средств федерального бюджета в ФГБОУ ВО КубГМУ Минздрава России.

В ГБУЗ «Тимашевская ЦРБ» МЗ КК заключены 3 договора по специальности «Акушерство и гинекология» – 2 чел., по специальности «Педиатрия» – 1 чел.

С целью привлечения медицинских работников в сельскую местность в Краснодарском крае с 2012 года реализуется программа «Земский доктор». В рамках предоставления единовременной компенсационной выплаты заключено

53 договора на предоставление компенсационных выплат с условием работы отработки после заключения договора не менее 5 лет, из них: в 2012 году – 6 врачей, в 2013 году – 2 врача, в 2014 году – 3 врачей, в 2015 году – 5 врачей, в 2016 году – 6 врачей, в 2017 году – 4 врача, в 2018 году – 3 врача, в 2019 году – 4 врача и 2 фельдшера, в 2020 году – 4 врача и 2 фельдшера, в 2021 году – 7 врачей и 2 фельдшера, в 2022 году – 1 врач, в 2023 году – 2 врача.

По данным регистров получателей государственных услуг в сфере занятости населения - за 2019 год работодателями Тимашевского района было заявлено 7,4 тыс. вакансий, за 2020 год – 6,7 тыс. вакансий, за 2021 год – 5,9 тыс. вакансий, на 1 января 2022 г. было открыто 61,7 тыс. вакансий. На 1 января 2022 г. свободных рабочих мест и вакантных должностей 1,1 тыс. вакансий.

За 2019 год в государственное казенное учреждение Краснодарского края центр занятости населения Тимашевского района обратились 362 женщины, имеющих малолетних детей до 7 лет, в 2020 году – 1004 женщин, в 2021 году - 424 женщин.

В 2019 году при содействии центра занятости населения Тимашевского района трудоустроено 303 женщины, имеющих малолетних детей до 7 лет, в 2020 году - 185 женщин, в 2021 году - 150 женщин. В том числе на вакансии с гибкими формами занятости (на условиях неполного рабочего дня, неполной рабочей недели, гибкого режима работы, посменной, надомной работы и т.п.)

Рост безработицы в 2020 году был вызван ограничительными мероприятиями, связанных с негативными последствиями распространения новой коронавирусной инфекции (COVID-2019).

Снижение уровня занятости женщин с детьми дошкольного возраста в Краснодарском крае и в Тимашевском районе за период с 2019 по 2021 год не связано со снижением количества вакансий для трудоустройства. При обращении в органы службы занятости населения женщин с детьми дошкольного возраста с целью поиска подходящей работы сотрудниками центров занятости населения оказывалось содействие в трудоустройстве в соответствии с законодательством о занятости населения. Влияние на уровень занятости женщин с детьми дошкольного возраста оказывают такие факторы, как доступность организаций дошкольного образования, достаточность уровня дохода и наличие помощи женщинам с детьми дошкольного возраста со стороны государства и родственников, а также другие социально-экономические и культурные особенности региона.

Доступность воспитательных и образовательных услуг представлена системой дополнительного образования Тимашевского района.

В нее входят 4 центра творчества и 1 детско-юношеская спортивная школа.

Программы дополнительного образования детей реализуются и в общеобразовательных организациях Тимашевского района. В Тимашевском районе внедрена автоматизированная информационная система «Навигатор дополнительного образования детей Краснодарского края» (далее - АИС «Навигатор»), позволяющая родителям (законным представителям) и детям получать полную информацию об образовательных учреждениях и реализуемых ими актуальных программах и мероприятиях. АИС «Навигатор» дает

возможность родителям и детям поиска программ с учетом возраста ребенка (от 5 до 18 лет), его интересов и логистики.

Таблица 32

Доля площади жилищного фонда, обеспеченного всеми видами благоустройства, в общей площади жилищного фонда
(процент)

Субъект	Тип населенного пункта	Год				
		2018	2019	2020	2021	2022
Российская Федерация	всего	67,2	68,6	69,46	70,49	-
	города и поселки городского типа	79,1	80,1	80,57	81,3	-
	сельский населенный пункт	34,2	36,3	37,53	39,1	-
Краснодарский край	всего	61,9	63,1	64,89	64,45	-
	города и поселки городского типа	70,2	71,2	71,69	71,26	-
	сельский населенный пункт	49,9	51,1	54,58	53,87	-
Тимашевский район	всего	62,38	62,8	62,42	63,24	62,27
	города и поселки городского типа	66,5	66,8	65,55	67,9	67,9
	сельский населенный пункт	57,4	57,84	58,59	57,57	57,67

Таблица 33

Общая площадь жилых помещений,
приходящаяся в среднем на одного жителя
(квадратный метр, значение показателя за год)

Субъект	Год				
	2018	2019	2020	2021	2022
Российская Федерация	25,8	26,28	24,9	27,78	-
Краснодарский край	26,4	27,2	28,17	28,91	-
Тимашевский район	21,5	22	22,5	23	23,31

В Тимашевском районе осуществляется реализация государственной программы Российской Федерации «Обеспечение доступным и комфортным жильем и коммунальными услугами граждан Российской Федерации», в рамках которой реализуется мероприятие по обеспечению жильем молодых семей, в

которой участвуют нуждающиеся в жилом помещении молодые семьи, имеющие или не имеющие детей. Одним из факторов, определяющих демографический потенциал Тимашевского района, является решение жилищной проблемы молодых семей, имеющих детородный возраст. Улучшение жилищных условий молодых семей является значительным стимулирующим фактором для рождения детей. Чем выше доля молодых семей, улучшивших свои жилищные условия, из числа нуждающихся в жилье, тем больше демографический потенциал региона.

Показатели реализации мероприятия по обеспечению жильем молодых семей наиболее реально отражают демографический потенциал района.

Таблица 34

Количество молодых семей, признанных органами местного самоуправления нуждающимися в жилом помещении

Регион	2016 год	2017 год	2018 год	2019 год	2020 год	2021 год	2022 год
Краснодарский край	998	1080	1133	1134	1123	1180	1307
Тимашевский район	3	14	14	21	23	26	36

Таблица 35

Количество молодых семей, улучшивших свои жилищные условия, из числа признанных нуждающимися в жилом помещении в рамках мероприятия по обеспечению жильем молодых семей

Регион	2016 год	2017 год	2018 год	2019 год	2020 год	2021 год	2022 год
Краснодарский край	275	320	295	410	362	356	424
Тимашевский район	-	2	2	3	3	2	5

Таблица 36

Доля молодых семей, улучшивших жилищные условия, от числа молодых семей, признанных нуждающимися в улучшении жилищных условий, за соответствующий год

Регион	2016 год	2017 год	2018 год	2019 год	2020 год	2021 год	2022 год
Краснодарский край	28 %	30 %	26 %	36 %	32 %	30 %	32 %
Тимашевский район	0 %	14 %	14 %	14 %	13 %	7 %	14 %

Указанные выше показатели по обеспечению жильем молодых семей, признанных нуждающимися в жилом помещении, отражают достаточно высокий демографический потенциал Тимашевского района: увеличение данных показателей положительным образом бы сказалось на демографической ситуации.

2.6. Анализ мер поддержки рождаемости в Тимашевском районе

В Краснодарском крае разработан и реализуется комплекс социальных мер поддержки многодетных семей, который утвержден Законом Краснодарского края от 22 февраля 2005 г. № 836-КЗ «О социальной поддержке многодетных семей в Краснодарском крае» (далее - Закон № 836-КЗ), который успешно реализуется в Тимашевском районе.

Таблица 37

Ежегодная денежная выплата в размере 5835 рублей на каждого ребенка, предоставляемая равными долями ежеквартально (по 1458 рублей 75 копеек в квартал) по Тимашевскому району

	2018 год	2019 год	2020 год	2021 год	2022 год
Ежегодная денежная выплата многодетным семьям (кол-во семей)	1696	1789	1865	1940	1980

Таблица 38

Выдача удостоверения многодетной семьи, подтверждающего статус семьи (по Тимашевскому району)

	2018 год	2019 год	2020 год	2021 год	2022 год
Выдача удостоверений многодетным семьям (кол-во семей)	-	-	1103	28	370

Таблица 39

Ежемесячная денежная выплата при рождении третьего ребенка или последующих детей по Тимашевскому району

	2018 год	2019 год	2020 год	2021 год	2022 год
Ежемесячная денежная выплата на 3-го ребенка (кол-во)	773	763	1103	28	370

Таблица 40

Приобретение льготного проездного билета на проезд в городском пассажирском транспорте учащимся общеобразовательных организаций из многодетных семей

	2018 год	2019 год	2020 год	2021 год	2022 год
Приобретение льготного проездного билета детям из многодетных семей (кол-во)	58	60	63	63	87

Таблица 41

Льготное питание детям из многодетных семей в общеобразовательных организациях

	2018 год	2019 год	2020 год	2021 год	2022 год
Кассовый расход, руб.	2 794 800	2 786 700	1 396 420	1 032 900	1 158 600
Кол-во дней питания	160	162	127	160	164
Стоимость питания, руб.	10	10	10	10	10
Фактическая численность детей, обеспеченных питанием	1747	1720	1100	646	706

Обеспечен бесплатный отпуск лекарственных средств по рецепту врача детям из многодетных семей в возрасте до шести лет.

Предоставляется компенсация в размере 300 тыс. рублей вместо земельного участка многодетным семьям, состоящим на учете на получение земельного участка и имеющим непогашенную ипотеку (постановление Губернатора Краснодарского края от 20 декабря 2022 г. № 972 «Об утверждении Порядка предоставления гражданам, имеющим трех и более детей, компенсационной выплаты из бюджета Краснодарского края для погашения основного долга и уплаты процентов по жилищному кредиту, в том числе ипотечному жилищному кредиту, на приобретение жилого помещения, в том числе во вновь возводимых (возведенных) многоквартирных домах, или на строительство индивидуального жилого дома либо по кредиту на погашение ранее предоставленного жилищного кредита на приобретение жилого помещения, в том числе во вновь возводимых (возведенных) многоквартирных домах, или на строительство индивидуального жилого дома»).

Законом Краснодарского края от 29 марта 2005 г. № 849-КЗ «Об обеспечении прав детей на отдых и оздоровление в Краснодарском крае» установлены меры государственной поддержки в сфере организации оздоровления и отдыха детей, предусматривающие предоставление путевок (курсовок) детям. Данный закон также действует на территории Тимашевского района.

Таблица 42

Санаторно-курортные путевки для детей Тимашевского района

	2018 год	2019 год	2020 год	2021 год	2022 год	2023 (на 01.09.2023)
Санаторно-курортные путевки (кол-во)	64	58	133	133	133	144

Таблица 43

Путевки для отдыха и оздоровления детей в организациях отдыха детей и их оздоровления детям Тимашевского района

	2018 год	2019 год	2020 год	2021 год	2022 год
Путевки для отдыха (кол-во)	250	250	270	270	270

Таблица 44

Государственная социальная помощь в виде социального пособия в соответствии с Законом Краснодарского края от 9 июня 2010 г. № 1980-КЗ «О прожиточном минимуме и государственной социальной помощи в Краснодарском крае» по Тимашевскому району

	2018 год	2019 год	2020 год	2021 год	2022 год
Государственная социальная помощь в виде социального пособия (кол-во)	1680	1644	1751	1570	1341

Комплексная поддержка материнства и детства положительно влияет на уровень жизни семей. В итоге наблюдается стабильный ежегодный прирост в Тимашевском районе многодетных семей.

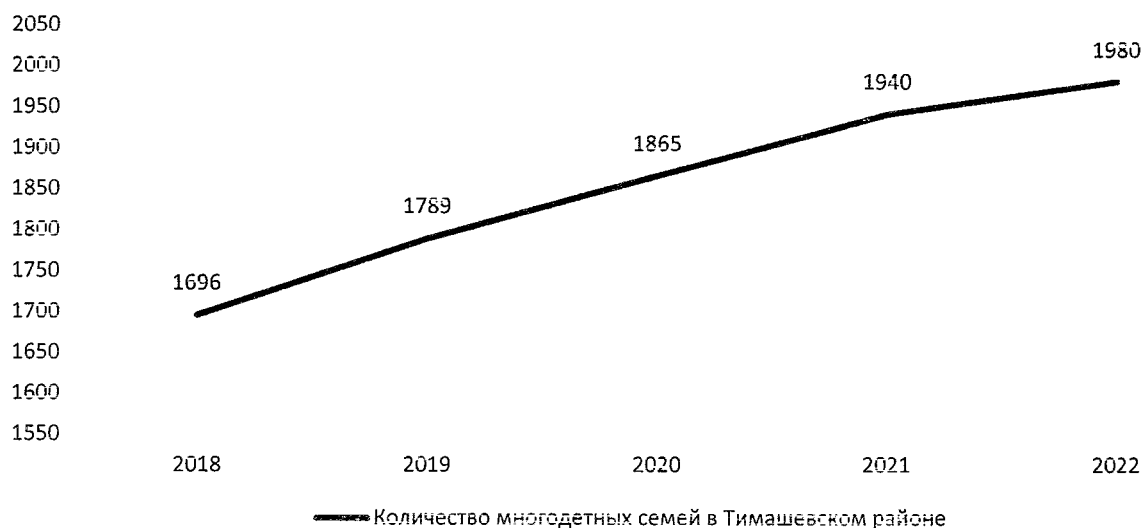


Рисунок 19. Рост количества многодетных семей в Тимашевском районе

За последние 5 лет количество многодетных семей увеличилось на 17 %.

По состоянию на 1 января 2022 г. на учете в управлении социальной защиты населения Тимашевского района состоят 1980 многодетных семей, в них воспитывается 6 655 детей.

Законом Краснодарского края от 30 июня 1997 г. № 90-КЗ «Об охране здоровья населения Краснодарского края» (далее - Закон № 90-КЗ) для беременных женщин, кормящих матерей и детей в возрасте до 3 лет, проживающих на территории Краснодарского края, предусмотрено предоставление на основании заключения врача денежной компенсации на полноценное питание, которая также ежегодно индексируется на уровень инфляции.

Таблица 45

Компенсация на полноценное питание беременных женщин, кормящих матерей и детей в возрасте до 3 лет, проживающих в Тимашевском районе

	2018 год	2019 год	2020 год	2021 год	2022 год
Полноценное питание (кол-во чел.)	2638	2462	2199	1917	1429

Кроме того, в соответствии с Законом № 90-КЗ дети первых 6 месяцев жизни, находящиеся на смешанном или искусственном вскармливании, из семей со среднедушевым доходом, размер которого не превышает величину прожиточного минимума на душу населения, установленного в Краснодарском крае, дающим право на получение пособия на ребенка, либо из семей, получающих ежемесячное пособие в связи с рождением и воспитанием ребенка, имеют право по заключению врача на обеспечение полноценным питанием посредством бесплатного предоставления специализированных продуктов детского питания в виде сухой смеси (адаптированная молочная, гипоаллергенная, для недоношенных и маловесных детей, антирефлюксная, кисломолочная, безлактозная).

Таблица 46

Обеспечение специализированного питания детям
Тимашевского района

	2018 год	2019 год	2020 год	2021 год	2022 год
Специализированное питание (кол-во чел.)	247	253	174	180	185

Законом Краснодарского края от 26 ноября 2003 г. № 639-КЗ «О транспортном налоге на территории Краснодарского края» одному из родителей (усыновителей) в многодетной семье (в соответствии с Законом № 836-КЗ) предусмотрено освобождение от уплаты транспортного налога по легковым автомобилям с мощностью двигателя до 150 лошадиных сил включительно,

автобусам с мощностью двигателя до 150 лошадиных сил включительно в отношении одной единицы транспортного средства по выбору налогоплательщика из числа зарегистрированных за ним транспортных средств.

В соответствии с Законом № 836-КЗ многодетным семьям при рождении (усыновлении) после 1 января 2011 г. третьего ребенка или последующих детей предусмотрено предоставление однократно материнского (семейного) капитала.

В 2022 году размер материнского (семейного) капитала составлял 139 493 рубля, в 2023 году составляет 147 165 рублей.

Таблица 47

Материнский (семейный) капитал для многодетных семей
Тимашевского района

	2018 год	2019 год	2020 год	2021 год	2022 год
Материнский (семейный) региональный капитал (кол-во чел)	99	125	126	159	140

Указами Президента Российской Федерации от 7 мая 2012 г. № 599 «О мерах по реализации государственной политики в области образования и науки» и от 7 мая 2018 г. № 204 «О национальных целях и стратегических задачах развития Российской Федерации на период до 2024 года» установлено, что необходимо выполнить мероприятия, направленные на обеспечение 100 % доступности дошкольного образования.

С 2016 по 2021 годы в муниципальном образовании Тимашевский район создано 269 мест для детей дошкольного возраста посредством строительства дополнительного корпуса (МБДОУ д/с № 40 -70 мест), капитального ремонта зданий дошкольных образовательных организаций (МБДОУ д/с № 19 – 25 мест), а также за счет оптимизации пространства (174 мест):

1) в 2016 году введен в эксплуатацию дополнительный корпус МБДОУ д/с № 40 на 70 мест;

2) в 2017 году создано дополнительно 78 мест за счет оптимизации пространства (МБДОУ д/с № 11 - 13 мест, МБДОУ д/с № 13 – 2 места, МБДОУ д/с № 20 - 12 мест, МБДОУ д/с № 21 - 14 мест, МБДОУ д/с № 22 - 12 мест, МБДОУ д/с № 27 - 18 мест, МБДОУ д/с № 40 - 7 мест;

3) в 2018 году дополнительно 27 мест за счет оптимизации пространства (МБДОУ д/с № 4 - 12 мест, МБДОУ д/с № 5 – 15 мест);

4) в 2019 году за счет оптимизации образовательного пространства в МБДОУ д/с № 41 введено дополнительно 30 мест;

5) в 2020 году в результате проведения капитального ремонта здания МБДОУ д/с № 19 введено 25 мест, а также за счет оптимизации пространства в МБДОУ д/с № 26 – 39 мест;

6) в феврале 2025 года в результате строительства нового здания МБДОУ д/с № 41 ст. Новокорсунской планируется ввести 160 мест.

В муниципальном образовании Тимашевский район разработан нормативно-правовой акт (постановление администрации муниципального образования Тимашевский район от 29 июля 2022 г. № 1105 «Об утверждении административного регламента предоставления муниципальной услуги «Постановка на учет и направление детей в образовательные организации, реализующие образовательную программу дошкольного образования»), в соответствии с которым, детям из многодетных семей предоставляются места в первоочередном порядке в образовательную организацию.

С целью предоставления методической, психолого-педагогической, диагностической и консультативной помощи родителям (законным представителям) обучающихся несовершеннолетних, обеспечивающим получение детьми дошкольного образования в форме семейного образования, в Тимашевском районе на базе дошкольных образовательных организаций (ДОО №: 5, 6, 7, 8, 10, 12, 14, 18, 19, 20, 21, 32, 37, 40) функционируют бесплатные консультационные центры, а также службы ранней помощи (ДОО №: 2, 6, 24).

Таким образом, деятельность служб ранней помощи и консультационных центров в районе обеспечивает формирование родительской компетентности, оказывает поддержку всестороннего развития личности детей, не посещающих образовательные организации, создает комплексную систему педагогического сопровождения развития ребенка, популяризирует деятельность образовательной организации.

3. Целевые показатели рождаемости в Тимашевском районе

Таблица 48

Целевые показатели рождаемости в Тимашевском районе

№ п/п	Наименование показателя	Целевое значение показателя		
		2023 год	2024 год	2025 год
Основной целевой показатель				
1	Количество рождений в год, человек	856	830	805
Дополнительный целевой показатель				
2	Число легальных аборт (на 1000 женщин в возрасте 15 - 49 лет)	3,5	3,0	2,5

4. План мероприятий Программы

Таблица 49

№ п/п	Наименование мероприятия	Срок	Исполнитель/ ответственное лицо
Улучшение репродуктивного здоровья населения, применение вспомогательных репродуктивных технологий, профилактика аборт			
1.	Проведение медицинских профилактических осмотров несовершеннолетних с целью раннего выявления отклонений здоровья с последующим выполнением программ лечения (возраст 15-17 лет)	Постоянно	ГБУЗ «Тимашевская центральная районная больница» министерства здравоохранения Краснодарского края (далее - ЦРБ)
2.	Выявление семей страдающих бесплодием, оказания им содействия в увеличение объемов циклов экстракорпорального оплодотворения, за счет средств базовой программы обязательного медицинского страхования	Постоянно	ЦРБ
3.	Усиление работы кабинетов преабортного консультирования в женской консультации муниципального образования	Постоянно	ЦРБ
4.	Проведение бесед со старшеклассниками образовательных организаций и студентами профессиональных образовательных организаций с участием медицинских и школьных психологов по вопросам сохранения репродуктивного здоровья, профилактики абортов и нежелательной беременности, эффективных методов контрацепции, в том числе в режиме онлайн	По плану структурных подразделений	Управление образования администрации муниципального образования Тимашевский район (далее – УО), отдел по работе со СМИ администрации муниципального образования Тимашевский район (далее – СМИ), ЦРБ
5.	Участие в краевых акциях «Недели без аборта»	По плану структурных подразделений	ЦРБ
6.	Размещение социальной рекламы, направленной на профилактику абортов, в женских консультациях (на стендах, в информационных роликах), на баннерах и билбордах района, в средствах массовой информации, социальных сетях, изготовление и распространение информационных буклетов в образовательных организациях, профессиональных образовательных организациях		Главы городского и сельских поселений, ЦРБ, УО, СМИ, отдел по делам молодежи администрации муниципального образования Тимашевский район (далее – ОДМ)

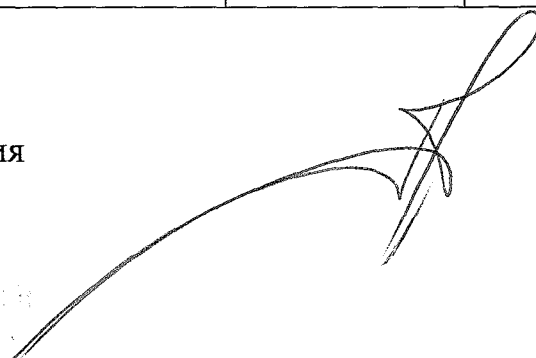
1	2	3	4
Поддержка семей с детьми			
7.	Организация работы по сбору гуманитарной помощи семьям и женщинам, находящимся в кризисной ситуации, в том числе беременным женщинам, автономной некоммерческой благотворительной организацией «Помогаем вместе» (далее – АНБО) и Тимащевская районная благотворительная общественная организация «Милосердие» (далее – ТРБОО)	По мере необходимости	Главы городского и сельских поселений, АНБО, ТРБОО
8.	Проведение ежегодной акции «Помоги собрать ребенка в школу»	Ежегодно	Главы городского и сельских поселений, депутаты разных уровней, УО
9.	Информирование граждан о специальных ипотечных продуктах, в том числе для молодых семей, многодетных семей, семей, проживающих на сельской территории, в том числе путем проведения прямых эфиров, и записи интервью	Постоянно	Отдел экономики и прогнозирования администрации муниципального образования Тимашевский район, СМИ
10.	Оказание муниципальной поддержки семьям с несовершеннолетними детьми, находящимся в трудной жизненной ситуации	По мере необходимости	Отдел по социальным вопросам администрации муниципального образования Тимашевский район (далее – отдел по социальным вопросам)
11.	Муниципальная поддержка детей в виде получения кондитерских подарков следующих категорий: детей-инвалидов, детей сирот и детей, оставшихся без попечения родителей, из многодетных и малообеспеченных семей, детей из семей, оказавшихся в социально-опасном положении, а также в трудной жизненной ситуации	Ежегодно (декабрь)	Отдел по социальным вопросам
Создание условий для совмещения профессиональных и семейных обязанностей. Содействие занятости родителей, имеющих малолетних детей. Обеспечение услугами присмотра и ухода за детьми, в том числе в возрасте до 3 лет			
12.	Создание дополнительных мест в организациях, осуществляющих образовательную деятельность по образовательным программам дошкольного образования, для детей в возрасте до трех лет (достижение 100% доступности дошкольного образования для детей до трех лет)	Постоянно	УО

1	2	3	4
13.	Оказание содействия развитию негосударственного сектора дошкольного образования	Постоянно	УО
14.	Организация переобучения и повышения квалификации женщин в период отпуска по уходу за ребенком в возрасте до 3 лет	По мере необходимости	Государственное казенное учреждение Краснодарского края «Центр занятости населения Тимашевского района» (далее – ЦЗН)
15.	Оказание содействия самозанятости безработных граждан, а также обучения (переобучения) из категории родителей, воспитывающих несовершеннолетних детей, детей-инвалидов, в том числе реализация программ социальной адаптации	По мере необходимости	ЦЗН, Управление социальной защиты населения Тимашевского района (далее – УСЗН)
16.	Организация специализированных ярмарок вакансий рабочих мест для женщин, находящихся в отпуске по уходу за ребенком, с привлечением работодателей, предлагающих гибкий график занятости	Согласно графику	ЦЗН
Повышение ценности семейного образа жизни, сохранение духовно-нравственных традиций в семейных отношениях и семейном воспитании, оказание содействия в реализации воспитательного и культурно-образовательного потенциала семьи			
17.	Организация работы Совета по вопросам социальной поддержки многодетных семей	Постоянно согласно отдельному плану	Отдел по вопросам семьи и детства администрации муниципального образования Тимашевский район (далее - ОСД), ОК
18.	Проведение муниципального этапа по отбору кандидатур на присуждение медали «Родительская доблесть», звания «Мать-Героиня», ордена «Родительская слава»	Ежегодно	ОСД
19.	Проведение районных семейных конкурсов, акций, торжественных мероприятий, посвященных: Дню семьи; Дню защиты детей; Дню семьи, любви и верности; Дню матери. Чествование родителей при рождении двоен, троен и более детей, а также супружеских пар, отмечающих 50-, 55-, 60-, 65-, 70- и 75-летие совместной жизни	Ежегодно	Главы городского и сельских поселений, отдел культуры администрации муниципального образования Тимашевский район (далее – ОК), ОСД, УСЗН

1	2	3	4
20.	Внедрение социальных технологий в школах, техникумах для формирования у детей из семей социального риска, детей-сирот модели традиционной, благополучной, полной семьи (обучающие программы, консультации психологов, проведение тематических классных часов)	Постоянно	УО, УСЗН, ЦРБ, ОСД
21.	Создание и трансляция информационного контента, направленного на пропаганду осознанного родительства, многодетной благополучной семьи, профилактику социального сиротства, сохранения здоровья женщин и детей	Постоянно	ОСД, СМИ
22.	Издание социальных буклетов, размещение рекламы, пропагандирующей семейные ценности, на билбордах, в автотранспорте, на плазменных экранах города, создание и трансляция социальных роликов	Постоянно	Главы городского и сельских поселений, СМИ, ОСД, Совет по вопросам соц.поддержки многодетных семей
23.	Освещение в средствах массовой информации мероприятий, направленных на повышение ценности семейного образа жизни, сохранение духовно-нравственных традиций в семейных отношениях и семейном воспитании, оказание содействия в реализации воспитательного и культурно-образовательного потенциала семьи	Постоянно	Главы городского и сельских поселений, СМИ, ОК, УО, РПЦ
24.	Реализация проекта «Счастье материнства»: психологическое сопровождение матерей, находящихся в трудной жизненной ситуации; передача теоретических знаний, умений и опыта материнства и построения взаимоотношений с детьми	Постоянно	УСЗН
25.	Реализация проекта «Дружная семья»: мобилизация собственных ресурсов семьи и достижение позитивных изменений в семейной жизни, сохранение семейных ценностей, восстановление семьи	Постоянно	УСЗН
26.	Проведение среди родителей с детьми смотров-конкурсов, фестивалей, направленных на воспитание ответственного родительства и укрепление традиционных семейных ценностей	По плану структурных подразделений	УО, Совет по вопросам социальной поддержки многодетных семей

1	2	3	4
27.	Конкурс среди несовершеннолетних, состоящих на различных видах профилактического учета «Здравствуй, мама!»	Ежегодно (ноябрь)	Отдел по делам несовершеннолетних администрации муниципального образования Тимашевский район (далее – ОДН)
28.	Мероприятие, посвященное Международному дню семьи, для семей состоящих на учете в социально-опасном положении	Ежегодно (май)	ОДН
29.	Организация работы клуба «Молодая семья» (досуговые, творческие, спортивные мероприятия, чествование юбиляров семейной жизни и отличившихся молодых семей, встречи с детским психологом и др.)	По отдельному плану	ОДМ
30.	Мероприятие, приуроченное ко Дню семьи, любви и верности, «Любовь с первого взгляда!» (для молодежи 18-35 лет)	Ежегодно	ОДМ
31.	Районная выставка, посвящённая народным традициям семьи Степановых «Бабушкин сундучок»	Ежегодно	ОК
32.	Районная выставка детского декоративно-прикладного творчества «Тебе, мой край, я творчество дарю», посвященная Международному дню защиты детей	Ежегодно	ОК
33.	Районный фестиваль детской песни вокальных ансамблей и хоровых коллективов «Радуга детства»	Ежегодно	ОК
34.	Районный смотр-конкурс семейных ансамблей «Семья» в рамках празднования Дня Матери	Ежегодно	ОК
35.	Районная выставка «Подарок маме», в рамках празднования Дня Матери	Ежегодно	ОК
36.	Организация работы семейных клубов (досуговые, творческие, спортивные мероприятия, чествование юбиляров семейной жизни и отличившихся молодых семей, встречи с детским психологом и др.)	По отдельному плану	Учреждения культуры Тимашевского района

Первый заместитель главы
муниципального образования
Тимашевский район



Е.И. Мальченко

Приложение № 2

УТВЕРЖДЕН

постановлением администрации
муниципального образования

Тимашевский район

от 29.09.2023 № 1527

СОСТАВ

рабочей группы по разработке и реализации программы
по повышению рождаемости в Тимашевском районе

Первый заместитель главы муниципального образования Тимашевский район,
председатель рабочей группы;

руководитель государственного казенного учреждения Краснодарского края –
управление социальной защиты населения в Тимашевском районе, заместитель
председателя рабочей группы (по согласованию);

начальник отдела по социальным вопросам администрации муниципального
образования Тимашевский район, секретарь рабочей группы;

Члены рабочей группы:

начальник отдела по вопросам семьи и детства администрации муниципального
образования Тимашевский район;

начальник отдела по делам молодежи администрации муниципального
образования Тимашевский район;

начальник отдела ЖКХ, транспорта и связи администрации муниципального
образования Тимашевский район;

начальник управления образования администрации муниципального
образования Тимашевский район;

председатель Совета по вопросам социальной поддержки многодетных семей
при администрации муниципального образования Тимашевский район;

главный врач государственного бюджетного учреждения здравоохранения
«Тимашевская центральная больница» министерства здравоохранения
Краснодарского края (по согласованию);

начальник отдела ЗАГС Тимашевского района управления ЗАГС Краснодарского края (по согласованию);

начальник отдела по вопросам миграции Отдела МВД России по Тимашевскому району (по согласованию);

руководитель клиентской службы (на правах отдела) в Тимашевском районе отделения фонда пенсионного и социального страхования Российской Федерации по Краснодарскому краю (по согласованию).

Первый заместитель главы
муниципального образования
Тимашевский район



Е.И. Мальченко