

УТВЕРЖДАЮ:

Глава Днепровского
сельского поселения
Тимашевского муниципального
района Краснодарского края



В.А. Ледовский

2026 г.

**ПОРЯДОК (ПЛАН) ДЕЙСТВИЙ ПО ЛИКВИДАЦИИ
ПОСЛЕДСТВИЙ АВАРИЙНЫХ СИТУАЦИЙ
В СФЕРЕ ТЕПЛОСНАБЖЕНИЯ В
ДНЕПРОВСКОМ СЕЛЬСКОМ ПОСЕЛЕНИИ
ТИМАШЕВСКОГО МУНИЦИПАЛЬНОГО РАЙОНА
КРАСНОДАРСКОГО КРАЯ на 2026-2027 г.**

2026 г.

Раздел 1. Общие сведения

1.1. Основные положения разработки (актуализации) порядка (плана) действий по ликвидации последствий аварийных ситуаций в сфере теплоснабжения (в том числе с применением электронного моделирования аварийных ситуаций).

1.1.1. Общие положения

1.1.1.1. Настоящий «Порядок (план) действий по ликвидации последствий аварийных ситуаций в сфере теплоснабжения (далее - Порядок действий) в Днепровском сельском поселении Тимашевского муниципального района Краснодарского края (далее – поселение) разработан во исполнение требований пункта 1 части 3 статьи 20 Федерального закона от 27.07.2010 № 190-ФЗ «О теплоснабжении», с учетом положений:

Федерального закона от 06.10.2003 № 131-ФЗ «Об общих принципах организации местного самоуправления в Российской Федерации»;

Федерального закона от 27.07.2006 №149-ФЗ «Об информации, информационных технологиях и о защите информации»;

Федерального закона от 23.11.2009 № 261-ФЗ «Об энергосбережении и о повышении энергетической эффективности, и о внесении изменений в отдельные законодательные акты Российской Федерации»;

постановления Правительства Российской Федерации от 22.02.2012 № 154 «О требованиях к схемам теплоснабжения, порядку их разработки и утверждения»;

постановления Правительства Российской Федерации от 16.05.2014 № 452 «Правила определения плановых и расчета фактических значений показателей надежности и энергетической эффективности объектов теплоснабжения, а также определения достижения организацией, осуществляющей регулируемые виды деятельности в сфере теплоснабжения, указанных плановых значений»;

приказа Министерства энергетики Российской Федерации от 26.03.2003 № 115 «Об утверждении Правил технической эксплуатации тепловых энергоустановок»;

приказа Министерства энергетики Российской Федерации от 13.11.2024 № 2234 «Об утверждении Правил обеспечения готовности к отопительному периоду и Порядка проведения оценки обеспечения готовности к отопительному периоду»;

схем теплоснабжения поселений;

иных действующих нормативно-правовых актов по теме документа.

1.1.1.2. Основным документом, регламентирующим требования порядку разработки и утверждения, составу сведений, которые должны содержаться в Плане действий является Приказ Министерства энергетики Российской Федерации от 13.11.2024 № 2234 «Об утверждении Правил обеспечения готовности к отопительному периоду и Порядка проведения оценки обеспечения готовности к отопительному периоду» (далее – Приказ № 2234).

1.1.1.3. В соответствии с п/п. 8.3.1 п. 8 Приказа № 2234 Порядок действий подлежит ежегодной актуализации, утверждается поселением до 01 апреля 2025 г. в 2025 г., в последующих периодах утверждается до 15 февраля и должен содержать следующие сведения:

сценарии наиболее вероятных аварий и наиболее опасных по последствиям аварий, а также источники (места) их возникновения;

количество сил и средств, используемых для локализации и ликвидации последствий аварий на объекте теплоснабжения (далее - силы и средства);

порядок и процедуру организации взаимодействия сил и средств, а также организаций, функционирующих в системах теплоснабжения, на основании заключенных соглашений об управлении системами теплоснабжения;

состав и дислокация сил и средств;

перечень мероприятий, направленные на обеспечение безопасности населения (в случае если в результате аварий на объекте теплоснабжения может возникнуть угроза безопасности населения);

порядок организации материально-технического, инженерного и финансового обеспечения операций по локализации и ликвидации аварий на объекте теплоснабжения.

1.1.1.4. Порядок действий подлежит ежегодной актуализации в отношении разделов и сведений, касающихся объектов систем теплоснабжения; сценариев вероятных аварийных ситуаций; количества, состава и дислокации сил и средств; должностей, Ф.И.О., контактных данных ответственных лиц и др.

1.1.1.5. Порядок действий размещается после его утверждения на официальном сайте поселения в информационно-телекоммуникационной сети «Интернет» в течение 5 рабочих дней со дня его утверждения. Не подлежат опубликованию сведения о сценариях наиболее вероятных аварий и наиболее опасных по последствиям аварий, а также источники (места) их возникновения, а также сведения о составе и дислокации сил и средств.

1.1.1.6. Объектами, рассматриваемыми в Порядок действий, являются - системы централизованного теплоснабжения на территории поселения, включая источники тепловой энергии, магистральные и разводящие тепловые сети, теплосетевые объекты (насосные станции, центральные тепловые пункты), системы теплоснабжения.

1.1.1.7. Порядок действий определяет порядок действий персонала при ликвидации последствий аварийных ситуаций и является обязательным для исполнения всеми ответственными лицами, указанными в нем. Должностные лица должны знать и руководствоваться Планом действий в пределах установленных им обязанностей по складывающейся обстановке.

1.1.1.8. Порядок действий должен находиться:

а) в администрации поселения;

б) в организациях, функционирующих в системах теплоснабжения поселения;

в) в экстренных оперативных службах, обеспечивающих безопасность при локализации и ликвидации аварийных ситуаций для функционирования систем теплоснабжения поселения;

1.1.1.9. Ответственность за разработку (актуализацию) Порядка действий возлагается на заместителя главы поселения, курирующего вопросы жилищно-коммунального хозяйства и отдел жилищно-коммунального хозяйства, транспорта, и связи.

1.1.2. Основные понятия и термины

В настоящем Порядке действий используются следующие основные понятия термины:

«авария на объектах теплоснабжения» – отказ элементов систем, сетей и источников теплоснабжения, повлекший к прекращению подачи тепловой энергии потребителям и абонентам на отопление более 6 часов;

«инцидент» – отказ или повреждение оборудования и (или) сетей, отклонение от установленных режимов, нарушение федеральных законов, нормативно - правовых актов и технических документов, устанавливающих правила ведения работ на производственном объекте, включая:

«технологический отказ» - вынужденное отключение или ограничение работоспособности оборудования, приведшее к нарушению процесса производства и (или) передачи тепловой энергии потребителям, если они не содержат признаков аварии;

«функциональный отказ» - неисправности оборудования (в том числе резервного и вспомогательного), не повлиявшие на технологический процесс производства и (или) передачи тепловой энергии, а также неправильное действие защит и автоматики, ошибочные действия персонала, если они не привели к ограничению потребителей и снижению качества отпускаемой энергии;

«капитальный ремонт» – ремонт, выполняемый для восстановления технических и экономических характеристик объекта до значений, близких к проектным, с заменой или восстановлением любых составных частей;

«коммунальные ресурсы» – холодная вода, тепловая энергия, электрическая энергия, используемые для предоставления коммунальных услуг;

«коммунальные услуги» – деятельность исполнителя по оказанию услуг по холодному водоснабжению, водоотведению, электроснабжению и отоплению, обеспечивающая комфортные условия проживания граждан в жилых помещениях;

«мониторинг состояния системы теплоснабжения» – комплексная система наблюдений, оценки и прогноза состояния тепловых сетей и объектов теплоснабжения (далее - мониторинг);

«неисправность» – другие нарушения в работе системы теплоснабжения, при которых не выполняется хотя бы одно из требований, определенных технологическим процессом;

«потребитель» лицо, приобретающее тепловую энергию (мощность), теплоноситель для использования на принадлежащих ему на праве

собственности или ином законном основании теплопотребляющих установках либо для оказания коммунальных услуг в части отопления;

«управляющая организация» – юридическое лицо, независимо от организационно- правовой формы, а также индивидуальный предприниматель, управляющие многоквартирным домом на основании договора управления многоквартирным домом;

«ресурсоснабжающая организация» – юридическое лицо, независимо от организационно-правовой формы, а также индивидуальный предприниматель, осуществляющие продажу коммунальных ресурсов;

«система теплоснабжения» совокупность источников тепловой энергии и теплопотребляющих установок, технологически соединенных тепловыми сетями;

«текущий ремонт» – ремонт, выполняемый для поддержания технических и экономических характеристик объекта в заданных пределах с заменой и (или) восстановлением отдельных быстроизнашивающихся составных частей и деталей;

«тепловая сеть» – совокупность устройств (включая центральные тепловые пункты, насосные станции), предназначенных для передачи тепловой энергии, теплоносителя от источников тепловой энергии до теплопотребляющих установок;

«тепловой пункт» – совокупность устройств, предназначенных для присоединения к тепловым сетям систем отопления, вентиляции, кондиционирования воздуха, горячего водоснабжения и технологических теплоиспользующих установок промышленных и сельскохозяйственных предприятий, жилых и общественных зданий (индивидуальные – для присоединения систем теплопотребления одного здания или его части; центральные – то же, двух зданий или более);

«техническое обслуживание» – комплекс операций или операция по поддержанию работоспособности или исправности изделия (установки) при использовании его (ее) по назначению, хранении или транспортировке;

«технологические нарушения» – нарушения в работе системы теплоснабжения и работе эксплуатирующих организаций в зависимости от характера и тяжести последствий (воздействие на персонал; отклонение параметров энергоносителя; экологическое воздействие; объем повреждения оборудования; другие факторы снижения надежности) подразделяются на инцидент и аварию.

1.1.3. Цели, задачи, обязанности

1.1.3.1. Порядок действий разрабатывается (актуализируется) в целях координации и взаимосвязанных действий руководителей и работников структурных подразделений администрации поселения, организаций, управляющих многоквартирными домами, организаций, функционирующих в системах теплоснабжения, ресурсоснабжающих организаций (электро-, газоснабжения, водопроводно-канализационного хозяйства), оперативных служб, при решении вопросов, связанных с локализацией и ликвидацией

аварийных ситуаций на системах теплоснабжения, (в том числе с применением электронного моделирования аварийных ситуаций).

1.1.3.2. Порядок действий должен решать в поселении следующие задачи:
обеспечение надежной эксплуатации систем теплоснабжения;
повышение эффективности функционирования объектов систем теплоснабжения;

мобилизация усилий всех административных и инженерных служб в муниципальном образовании для локализации и ликвидации последствий аварийных ситуаций в системах теплоснабжения;

поддержание необходимых параметров теплоносителей и обеспечение нормативного температурного режима в зданиях и сооружениях при возникновении аварийной ситуации;

снижение последствий аварийных ситуаций в системах теплоснабжения.
информирование ответственных лиц о возможных аварийных ситуациях с указанием причин их возникновения и действиям по ликвидации последствий.

1.1.3.3. Взаимоотношения организаций, функционирующих в системах теплоснабжения с потребителями, определяются заключенными между ними договорами теплоснабжения, в рамках действующего законодательства Российской Федерации. Ответственность указанных лиц определяется балансовой принадлежностью инженерных сетей и фиксируется в акте разграничения балансовой принадлежности и эксплуатационной ответственности сторон, прилагаемом к договору теплоснабжения.

1.1.3.4. Организации, функционирующие в системах теплоснабжения для надежного теплоснабжения потребителей должны обеспечивать:

своевременное и качественное техническое обслуживание, и ремонт теплопотребляющих систем, а также разработку и выполнение, согласно договору теплоснабжения, графиков ограничения и отключения теплопотребляющих установок при

временном недостатке тепловой мощности или топлива на источниках теплоснабжения;

допуск работников специализированных организаций, с которыми заключены договоры на техническое обслуживание и ремонт теплопотребляющих систем, на объекты в любое время суток.

1.1.3.5. При возникновении незначительных повреждений на инженерных сетях, эксплуатирующая организация оповещает телефонограммой о повреждениях владельцев коммуникаций, смежных с поврежденной, и администрацию поселения, которые немедленно направляют своих представителей на место повреждения или сообщают ответной телефонограммой об отсутствии их коммуникаций на месте дефекта.

1.1.3.6. При возникновении неисправностей и аварий на тепловых сетях, вызванных технологическим нарушением на инженерных сооружениях и коммуникациях, срок устранения, которых превышает на отопление 6 часов, руководство по локализации и ликвидации аварий возлагается на

администрацию и оперативный штаб по жилищно-коммунальному хозяйству поселения.

1.1.3.7. Ликвидация нештатных ситуаций на объектах жилищно-коммунального хозяйства поселения осуществляется, в соответствии планами по ликвидации аварийных ситуаций имеющимися у организации, внутренними инструкциями и настоящим Порядком действий.

1.1.3.8. Финансирование расходов на проведение непредвиденных аварийно-ремонтных работ и пополнение аварийного запаса материальных ресурсов для устранения аварийных ситуаций на объектах жилищно-коммунального хозяйства осуществляется в установленном порядке в пределах средств, предусмотренных в бюджете администрации поселения и организаций жилищно-коммунального комплекса на текущий финансовый год.

1.1.3.9. Работы по устранению технологических нарушений на инженерных сетях, связанные с нарушением благоустройства территории, производятся ресурсоснабжающими организациями и их подрядными организациями в порядке, установленном в муниципальном образовании.

1.1.3.10. Восстановление асфальтового покрытия, газонов и зеленых насаждений на уличных проездах, газонов на внутриквартальных и дворовых территориях после выполнения ремонтных работ на инженерных сетях производятся за счет владельцев инженерных сетей, на которых возникла аварийная ситуация.

Собственники земельных участков, по которым проходят инженерные коммуникации для надежного теплоснабжения потребителей, обязаны:

осуществлять контроль за содержанием охранных зон инженерных сетей, в том числе за своевременной очисткой от горючих отходов, мусора, тары, опавших листьев, сухой травы, а также обеспечивать круглосуточный доступ для обслуживания и ремонта инженерных коммуникаций;

не допускать в пределах охранных зон инженерных сетей и сооружений возведения несанкционированных построек, складирования материалов, устройства свалок, посадки деревьев, кустарников и т.п.;

обеспечивать, по требованию владельца инженерных коммуникаций, снос несанкционированных построек и посаженных в охранных зонах деревьев и кустарников;

принимать меры, в соответствии с действующим законодательством, к лицам, допустившим устройство в охрannой зоне инженерных коммуникаций постоянных или временных предприятий торговли, парковки транспорта, рекламных щитов и т.д.;

компенсировать затраты, связанные с восстановлением или переносом из охрannой зоны инженерных коммуникаций построек и сооружений, а также с задержкой начала производства аварийных или плановых работ из-за наличия несанкционированных сооружений.

1.1.3.11. Собственники земельных участков, организации, ответственные за содержание территории, по которым проходят инженерные коммуникации, эксплуатирующие организации, сотрудники администрации, жители при

обнаружении технологических нарушений (вытекание горячей воды или выход пара из трубопроводов тепловых сетей, образование провалов и т.п.) обязаны:

принять меры по ограждению опасной зоны и предотвращению доступа посторонних лиц в зону технологического нарушения до прибытия аварийных служб;

незамедлительно информировать обо всех происшествиях, связанных с повреждением объектов теплоснабжения администрацию поселения и диспетчерскую службу ресурсоснабжающих организаций.

1.1.3.12. Владелец или арендатор встроенных нежилых помещений (подвалов, чердаков, мансард и др.), по которым проложены сети теплоснабжения, при использовании этих помещений под склады или другие объекты, обязан обеспечить беспрепятственный доступ представителей исполнителя коммунальных услуг и (или) специализированных организаций, обслуживающих данные системы, для их осмотра, ремонта или технического обслуживания.

1.1.3.13. Организациями, управляющими многоквартирными домами, обеспеченными централизованным теплоснабжением, должны быть доведены до жителей в них проживающих любым доступным способом адреса и номера телефонов организаций, функционирующих в системах теплоснабжения для сообщения о возникновении технологических нарушений работы и аварийных ситуациях системах теплоснабжения.

1.1.4. Краткая характеристика поселения

1.1.4.1. Административное деление, население

По административному делению Тимашевский район состоит из одного городского и 9 сельских поселений:

Тимашевское городское поселение Тимашевского муниципального района Краснодарского края (численность населения 48442 человека);

Дербентское сельское поселение Тимашевского муниципального района Краснодарского края (численность населения 3420 человек);

Днепровское сельское поселение Тимашевского муниципального района Краснодарского края (численность населения 6438 человек);

Медведовское сельское поселение Тимашевского муниципального района Краснодарского края (численность населения 19430 человек);

Незаймановское сельское поселение Тимашевского муниципального района Краснодарского края (численность населения 2533 человек);

Новокорсунское сельское поселение Тимашевского муниципального района Краснодарского края (численность населения 5727 человек);

Новоленинское сельское поселение Тимашевского муниципального района Краснодарского края (численность населения 3673 человек);

Поселковское сельское поселение Тимашевского муниципального района Краснодарского края (численность населения 3531 человек);

Роговское сельское поселение Тимашевского муниципального района Краснодарского края (численность населения 9592 человек);

Сельское поселение Кубанец Тимашевского муниципального района Краснодарского края (численность населения 2577 человек).



Численность населения муниципального образования Тимашевский муниципальный район Краснодарского края по состоянию на 01.01.2026 составила 105363 человека.

Дата образования района 11 февраля 1927 г., Тимашевский район расположен в географическом центре Краснодарского края, к северу от г. Краснодара. Район граничит на севере с Приморско - Ахтарским и Брюховецким районами, на юге – с Динским, на юго-западе с Калининским, на востоке – с Кореновским районом. Занимает 16 место в крае по площади, которая составляет 1506,4 кв. км (2 % территории Краснодарского края).

Районный центр - г. Тимашевск. Расстояние от райцентра до г. Краснодар - 70 км, морского торгового порта (г. Туапсе) - 230 км, морского торгового порта (г. Новороссийск) - 260 км; ближайшая станция железной дороги – станция Тимашевская, ближайший аэропорт – г. Краснодар (70 км).

На территории района находится 41 населенный пункт. Наиболее удаленные хут. Незаймановский (41 км), хут. Большевик (30 км) и ст-ца Роговская (20 км). Районный центр и населенные пункты связаны между собой дорогами с асфальтовым и грунтовым покрытием.

Таблица 1.1.1 - Среднемесячная и годовая температура воздуха в Днепровском сельском поселении Тимашевского муниципального района Краснодарского края:

I	II	III	IV	V	VI	VII	VIII	IX	X	XI	XII	Год
0	1.1	5.6	12.3	17.6	21.4	24.1	23.7	18.6	12	6.4	2.3	12.1

Таблица 1.1.2 – Среднесуточный минимум температуры воздуха в Днепровском сельском поселении Тимашевского муниципального района Краснодарского края за отопительный сезон 2025 -2026:

X	XI	XII	I	II	III	IV
8.2	2	-2.4	-0.1	-11.1	-5.9	xx

Таблица 1.1.3 - Среднесуточный максимум температуры воздуха в Днепровском сельском поселении Тимашевского муниципального района Краснодарского края за отопительный сезон 2025-2026:

X	XI	XII	I	II	III	IV
21.8	16.2	10.8	10.2	5.6	xx	xx

Температура воздуха наиболее холодной пятидневки, обеспеченностью 0.92 -15 °С.

Преобладающее направление ветра за декабрь – февраль Восточный
Абсолютная минимальная температура воздуха – 20 °С.

Продолжительность суток, периода со среднесуточной температурой наружного воздуха ≤ 0 , °С составляет 31 сут.

Продолжительность, суток, периода со среднесуточной температурой наружного воздуха ≤ 8 , °С 146 сут.

Количество осадков за ноябрь - март 309 мм.

Средняя скорость ветра за период со средней суточной температурой наружного воздуха ≤ 8 , °С -2,6 м/с.

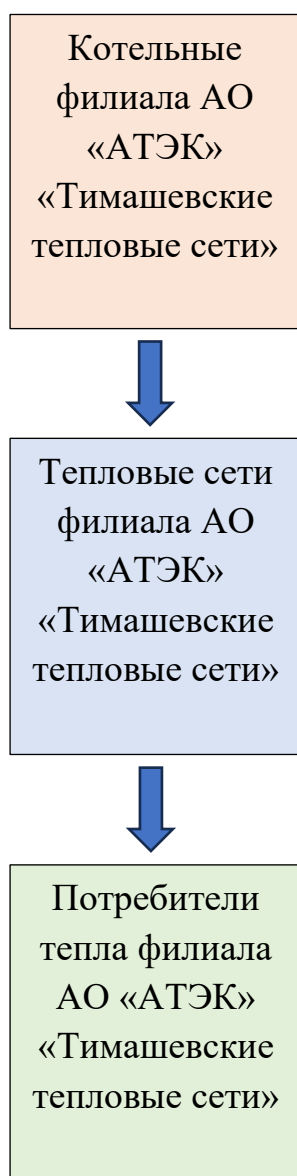
К опасным гидрометеорологическим явлениям, способным угрожать устойчивости зданий, сооружений и технологического оборудования относятся: штормовые и ураганные ветра (25 – 30 м/с и более), сильные дожди (10 – 20 мм/час и более), аномально высокие и аномально низкие температуры, снежные и ледяные корки, грозы, лядиной дождь.

1.2. Описание системы централизованного теплоснабжения

Теплоснабжение социальных объектов и жилого фонда осуществляется филиалом АО «АТЭК» «Тимашевские тепловые сети» от 1 котельной.

Протяженность тепловых сетей составляет 1,83 км. Общий износ котельных составляет 72 %, тепловых сетей – 74 %.

1.2.1 Структура договорных отношений в теплоснабжении на территории Днепроовского сельского поселения Тимашевского муниципального района Краснодарского края



1.3. Организации, связанные с эксплуатацией систем теплоснабжения и предоставлением коммунальных услуг по отоплению.

1.3.1. Достижение результата при ликвидации последствий аварийных ситуаций и минимизации ущерба от их возникновения во многом зависит от согласованности действий ответственных лиц организаций (учреждений), связанных с эксплуатацией систем теплоснабжения и предоставлением коммунальных услуг по отоплению (органы местного самоуправления, надзорные органы, теплоснабжающие (теплосетевые), электроснабжающие, газоснабжающие, водопроводно-канализационного хозяйства, социальной сферы, организации, управляющие многоквартирными домами).

1.3.2. Данные о сетевых организациях, связанных с функционированием систем теплоснабжения, на территории поселения представлены в приложении 1 к настоящему Порядку действий.

1.3.3. Лица, ответственные за исполнение Порядка действий, назначаются местными распорядительными документами:

главой поселения;

руководителями муниципальных экстренных оперативных служб;

руководителями организаций, функционирующих в системах теплоснабжения;

руководителями организаций, связанных с функционированием систем теплоснабжения;

руководителями организаций, управляющих многоквартирными домами.

1.3.4. При ликвидации аварийных ситуаций требуется чёткая и оперативная работа ответственных лиц, что возможно при соблюдении спокойствия, знания ситуации в системе теплоснабжения, оборудования и действующих инструкций, умения применять результаты электронного моделирования.

1.3.5. Все ответственные лица, указанные в Порядке действий обязаны четко знать и строго выполнять установленный порядок своих действий.

1.3.6. Контактные данные ответственных лиц от организаций (учреждений), связанных с ликвидацией аварийных ситуаций в системе теплоснабжения на территории поселения приведены в приложении 4 «Ответственные лица для взаимодействия по устранению аварийных ситуациях объектов системы теплоснабжения».

1.3.7. Сведения по ответственным лицам сформированы по состоянию на дату разработки Плана действий и подлежат ежегодной корректировке указанных в нем сведений (должностей, Ф.И.О., контактных данных ответственных лиц) при актуализации Порядка действий, с учетом произошедших изменений.

1.4. Сведения о жилых зданиях и социально-значимых объектах (далее - СЗО), имеющих централизованное теплоснабжение.

1.4.1. Теплоснабжение жилых зданий (многоквартирных домов) и социально-значимых объектов (далее – СЗО) на территории поселения обеспечивается от централизованных источников тепловой энергии.

Перечень жилых домов и СЗО потребителей тепловой энергии подключенных к системам централизованного отопления представлено в приложении 5 «Перечень домов и СЗО подключенных к централизованной системе теплоснабжения».

1.5. Потребители категории надежности в системах теплоснабжения на территории поселения.

1.5.1. Согласно п.п. 4.2 Свода правил СП 124.13330.2012 «Тепловые сети. Актуализированная редакция СНиП 41-02-2003», потребители теплоты по надежности теплоснабжения подразделяются на три категории:

первая категория - потребители, не допускающие перерывов в подаче расчетного количества теплоты и снижения температуры воздуха в помещениях, ниже предусмотренных ГОСТ 30494 «Здания жилые и общественные».

Больницы, родильные дома, детские дошкольные учреждения с круглосуточным пребыванием детей, картинные галереи, химические и специальные производства, и т.п.;

вторая категория потребители, допускающие снижение температуры в отапливаемых помещениях на период ликвидации аварии, но не более 54 ч: жилые и общественные здания до +12 °С; промышленные здания до + 8 °С;

третья категория - остальные потребители.

1.5.2. Категория надежности теплоснабжения зависит от типа здания и его назначения.

К каждой категории предъявляются свои требования по качеству коммунальной услуги, а также возможности отключения отопления на определенный период времени.

1.5.3. При возникновении аварийных ситуаций на источнике тепловой энергии или в тепловых сетях в течение всего ремонтно-восстановительного периода должны обеспечиваться (если иное не установлено договором теплоснабжения) требуемые режимы, параметры и качество теплоснабжения.

Перечень потребителей первой категории надежности в системах теплоснабжения на территории поселения с распределением их по источникам тепловой энергии представлен в приложении 2.

Раздел 2. Сценарии наиболее вероятных аварий и наиболее опасных по последствиям аварий, а также источники (места) их возникновения

2.1. Определение, наиболее вероятные аварии и наиболее опасные по последствиям аварии, источники (места) их возникновения

Таблица 2.1.1 - Перечень возможных аварийных ситуаций, их описание, масштабы и уровень реагирования, типовые действия персонала в работе систем теплоснабжения поселения

Причина возникновения аварийной ситуации	Описание аварийной ситуации	Возможные масштабы аварийной ситуации и последствия	Уровень реагирования (местный ¹ , объектовый ²)	Действия персонала организации, функционирующей в системах теплоснабжения

Причина возникновения аварийной ситуации	Описание аварийной ситуации	Возможные масштабы аварийной ситуации и последствия	Уровень реагирования (местный ¹ , объектовый ²)	Действия персонала организации, функционирующей в системах теплоснабжения
--	-----------------------------	---	--	---

Причина возникновения аварийной ситуации	Описание аварийной ситуации	Возможные масштабы аварийной ситуации и последствия	Уровень реагирования (местный ¹ , объектовый ²)	Действия персонала организации, функционирующей в системах теплоснабжения
--	-----------------------------	---	--	---

Причина возникновения аварийной ситуации	Описание аварийной ситуации	Возможные масштабы аварийной ситуации и последствия	Уровень реагирования (местный ¹ , объектовый ²)	Действия персонала организации, функционирующей в системах теплоснабжения
--	-----------------------------	---	--	---

Причина возникновения аварийной ситуации	Описание аварийной ситуации	Возможные масштабы аварийной ситуации и последствия	Уровень реагирования (местный ¹ , объектовый ²)	Действия персонала организации, функционирующей в системах теплоснабжения
--	-----------------------------	---	--	---

Причина возникновения аварийной ситуации	Описание аварийной ситуации	Возможные масштабы аварийной ситуации и последствия	Уровень реагирования (местный ¹ , объектовый ²)	Действия персонала организации, функционирующей в системах теплоснабжения
--	-----------------------------	---	--	---

2.2. Значение времени готовности к проведению работ по устранению аварийных ситуаций

2.2.1. Готовность теплоснабжающих организаций к проведению работ по устранению аварийных ситуаций в системах теплоснабжения базируется на показателях укомплектованности ремонтным и оперативно-ремонтным персоналом, оснащенности машинами, специальными механизмами и оборудованием, наличия основных материально-технических ресурсов, а также укомплектованности передвижными автономными источниками электропитания.

2.2.2. Время сбора сил и средств аварийно-ремонтной бригады на месте возникновения аварийной ситуации не должно превышать 30 минут с момента получения оповещения об происшествии от диспетчера или граждан (в последнем случае – с обязательным уведомлением диспетчера о приеме заявки).

2.2.3. В зависимости от вида и масштаба аварийной ситуации организацией, функционирующей в системах теплоснабжения поселения, принимаются неотложные меры по проведению локализации аварийной ситуации, ремонтно-восстановительных и других работ, исключающих повторение происшествия, направленных на недопущение размораживания систем теплоснабжения и скорейшую подачу тепла в жилые дома и СЗО.

2.2.4. Нормативное время готовности к работам по ликвидации последствий аварийной ситуации непосредственно на месте происшествия не должно превышать 60 минут.

2.3. Значение времени для выполнения работ по устранению аварийных ситуаций

2.3.1. Планирование ремонтно-восстановительных работ на объектах системы централизованного теплоснабжения в случае возникновения аварийной ситуации в муниципальном образовании осуществляется лицом, ответственным за локализацию и ликвидацию происшествия, совместно администрацией поселения и задействованными оперативными службами.

2.3.2. Устранение последствий аварийных ситуаций на объектах централизованного теплоснабжения, повлекшее временное (в пределах нормативно допустимого времени) прекращение теплоснабжения или незначительные отклонение параметров теплоснабжения от нормативного значения, организуется силами и средствами эксплуатирующей организаций, функционирующих в системах теплоснабжения, в соответствии с установленным внутри организации порядком. Оповещение других участников теплоснабжения (администрации, оперативных экстренных служб, других взаимосвязанных организаций, поставщиков энергоресурсов и потребителей тепла) о происшествии осуществляется в соответствии с регламентами (инструкциями) по взаимодействию аварийно-диспетчерских служб организаций или иными согласованными распорядительными документами.

2.3.3. В случае, если возникновение аварийных ситуаций на объектах централизованного теплоснабжения может повлиять на работоспособность иных смежных инженерных сетей и объектов, организации, функционирующие в

системах теплоснабжения, оповещают владельцев коммуникаций, смежных с поврежденной о происшествии через свои аварийно-диспетчерские службы.

2.3.4. Приложением №1 к «Правилам предоставления коммунальных услуг собственникам и пользователям помещений в многоквартирных домах и жилых домов», утвержденными постановлением Правительства Российской Федерации от 06.05.2011. № 354 «О предоставлении коммунальных услуг собственникам и пользователям помещений в многоквартирных домах и жилых домов» установлены следующие допустимые продолжительности перерывов предоставления коммунальной услуги:

отопление – не более 16 часов одновременно – при температуре воздуха в жилых помещениях от +12 °С;

не более 8 часов одновременно – при температуре воздуха в жилых помещениях от +10 °С до +12 °С;

не более 4 часов одновременно – при температуре воздуха в жилых помещениях от +8 °С до +10 °С.

2.3.5. Время на устранение повреждения на участке тепловой сети зависит от диаметра трубопровода и расстояния между секционирующими задвижками на тепловой сети.

Среднее время на проведение работ по восстановлению поврежденного участка тепловой сети в зависимости от диаметра трубопровода и расстояния между секционирующими задвижками на тепловой сети представлено в Таблица 2.3.1.

Таблица 2.3.1 – Среднее время на проведение работ по восстановлению поврежденного участка тепловой сети в зависимости от диаметра трубопровода и расстояния между секционирующими задвижками на тепловой сети.

Диаметр труб d, м	Расстояние между секционирующими задвижками l, км	Среднее время восстановления, ч
0,1-0,2	-	5
0,4-0,5	1,5	10-12

2.3.6. Значение нормативного времени на устранения аварийной ситуации устанавливается в зависимости от температуры наружного воздуха и температуры в жилых помещениях.

Значение нормативного времени на устранения аварийной ситуации устанавливается в зависимости от температуры наружного воздуха и температуры в жилых помещениях представлено в таблице 2.3.2.

Таблица 2.3.2 - Значение нормативного времени на устранения аварийной ситуации устанавливается в зависимости от температуры наружного воздуха и температуры в жилых помещениях.

№ п/п	Вид аварийной ситуации	Время на устранение, час.	Ожидаемая температура в жилых помещениях при температуре наружного воздуха, °С			
			0	-10	-20	более -20
1	Отключение отопления	2	18	18	15	15
2	Отключение отопления	4	18	15	15	15
3	Отключение отопления	6	15	15	15	10
4	Отключение отопления	8	15	15	10	10

2.3.7. Действия персонала при ликвидации аварийных ситуаций не должны противоречить требованиям правил технической эксплуатации и техники безопасности систем теплоснабжения, производственных инструкций.

Раздел 3. Количество сил и средств, используемых для локализации и ликвидации последствий аварий на объекте теплоснабжения.

3.1. Сведения о количестве сил и средств, используемых для локализации и ликвидации последствий аварий на объекте теплоснабжения по оперативным службам

3.2. Сведения о количестве сил и средств, используемых для локализации и ликвидации последствий аварий на объекте теплоснабжения организаций, функционирующих в системах теплоснабжения

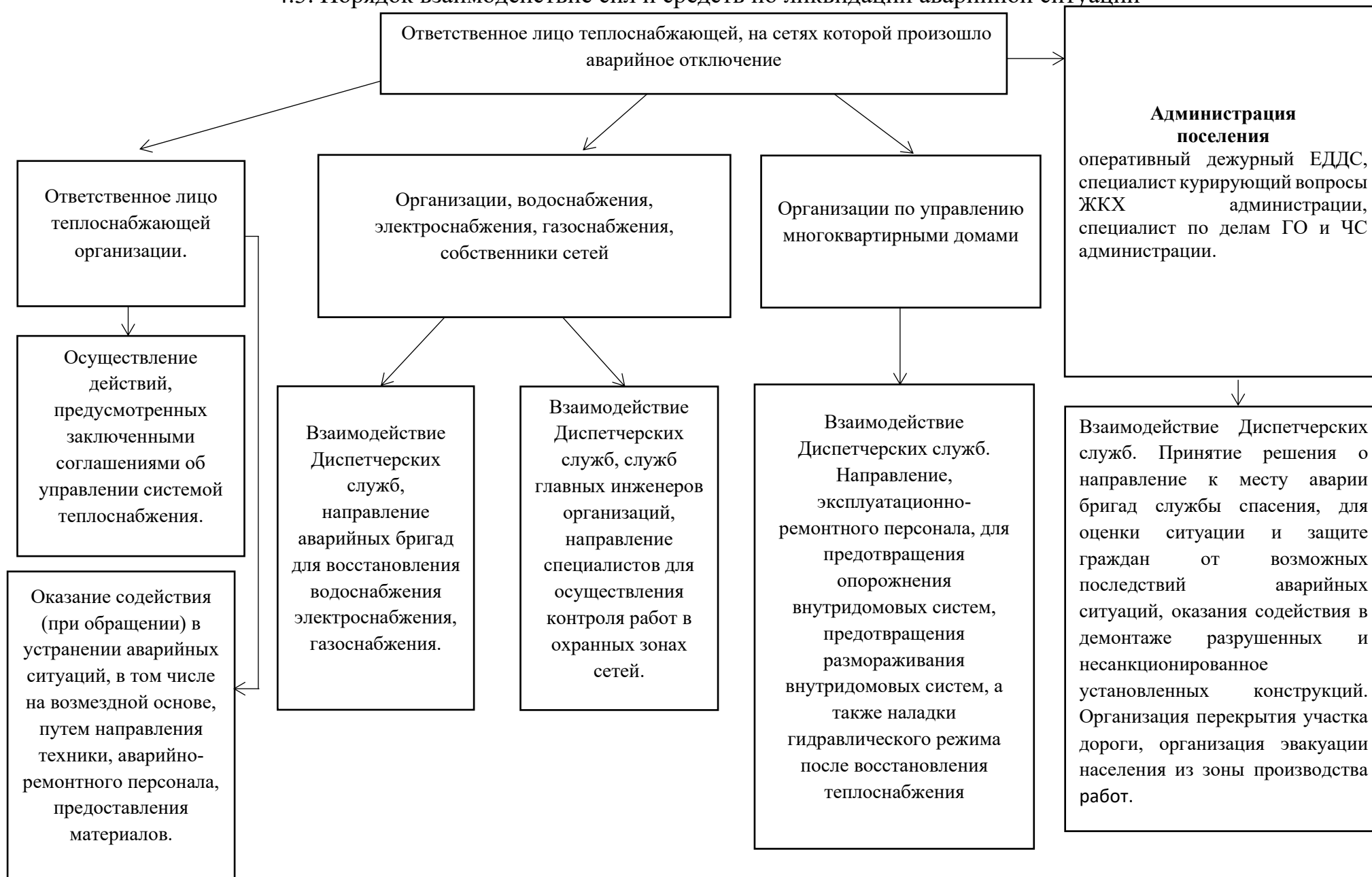
Раздел 4. Порядок и процедура организации взаимодействия сил и средств, а также организаций, функционирующих в системах теплоснабжения, на основании заключенных соглашений об управлении системами теплоснабжения соответствии с требованиями части 5 статьи 18 Федерального закона о теплоснабжении.

4.1. Порядок и процедура организации взаимодействия сил и средств, а также организаций, функционирующих в системах теплоснабжения, на основании заключенных соглашений об управлении системами теплоснабжения.

4.1.1. В соответствии с требованиями ч.5 ст. 18 Федерального закона от 27.07.2010 № 190-ФЗ «О теплоснабжении» теплоснабжающие организации и теплосетевые организации, осуществляющие свою деятельность в одной системе теплоснабжения, ежегодно до начала отопительного периода обязаны заключать между собой соглашение об управлении системой теплоснабжения в соответствии с правилами организации теплоснабжения, утвержденными Правительством Российской Федерации. На территории поселения теплоснабжающих организаций и теплосетевых организаций, осуществляющих свою деятельность в одной системе теплоснабжения нет.

4.2. В целях достижения наилучшего результата при устранении последствий аварийной ситуации, помимо существующих внутренних регламентов, теплосетевым, теплоснабжающим организациям, структурным подразделениям администрации поселения, организациям водоснабжения, электроснабжения, газоснабжения, организациям ответственным за эксплуатацию жилищного фонда следует руководствоваться общей схемой взаимодействия всех задействованных лиц, представленной в пункте 4.3.

4.3. Порядок взаимодействия сил и средств по ликвидации аварийной ситуации



Раздел 5. Состав и дислокация сил и средств.

5.1. Состав сил и средств для локализации и ликвидации аварийных ситуаций

5.2. Дислокация сил и средств при локализации и ликвидации аварийных ситуаций

Таблица 5.2.1 - Нормативное время прибытия организаций, функционирующих в системах теплоснабжения и экстренных оперативных служб на место происшествия

Наименование организации (учреждения), адрес места расположения	Время прибытия на место происшествия с момента поступления вызова
Организации, функционирующие в системах теплоснабжения поселения	немедленно, Ч+0ч.30мин. <i>(не определен)</i>
Противопожарная и спасательная служба МЧС России на территории поселения	Ч+0ч.10 мин. в городской местности; Ч+0ч.20 мин. в сельской местности <i>(п.1 ст. 76 Федерального закона от 22.07.2008 №112-ФЗ «Технический регламент о требованиях пожарной безопасности»)</i>
Орган Министерства внутренних дел Российской Федерации на территории поселения	незамедлительно (протяженность маршрута патрулирования должна обеспечивать прибытие наряда к месту происшествия (как правило, не более чем в течение 5-7 минут) и не может превышать 6 км для патрулей на автомобиле, 4 км для патрулей на мотоцикле, 1,5 км для пеших патрулей) <i>(п.1 ст. 12 Федерального закона от 07.02.2011 №3-ФЗ «О полиции»)</i>
Служба Скорой медицинской помощи на территории поселения	Ч+0ч.20 мин. для оказания скорой медицинской помощи в экстренной форме; Ч+2ч.00 мин. для оказания скорой медицинской помощи в неотложной форме <i>(п.6 прил. №2 Приказа Министерства здравоохранения РФ от 20.06.2013 №338н «Об утверждении Порядка оказания скорой, в том числе скорой специализированной, медицинской помощи»)</i>
Аварийная газовая служба на территории поселения.	Ч+0ч.40 мин. <i>(п.11.2 Постановления Госгортехнадзора РФ от 18.03.2003 №9 «Об утверждении правил безопасности систем газораспределения и газопотребления»)</i>

Наименование организации (учреждения), адрес места расположения	Время прибытия на место происшествия с момента поступления вызова
Аварийная служба электросетевой компании на территории поселения	немедленно, Ч+1ч.30мин. <i>(не определен)</i>
Аварийная служба организации водопроводно-канализационного хозяйства на территории поселения	немедленно, Ч+1ч.30мин. <i>(не определен)</i>

5.2.4. При необходимости, по решению ответственного руководителя работ, для локализации и ликвидации аварийной ситуации в условиях критически низких температур окружающего воздуха могут быть привлечены дополнительные силы и средства.

5.2.5. Количественный состав средств для локализации и ликвидации аварийных ситуаций в системах теплоснабжения поселения определенный организациями (учреждениями) на 2026 г. представлен в приложении 3 настоящего Порядка действий.

5.3. Действия ответственных лиц при ликвидации аварийных ситуаций

5.3.1. Обеспечение правильности ликвидации последствий аварийных ситуаций в системах теплоснабжения поселения и минимизации ущерба от их возникновения зависит от действий ответственных лиц.

Ответственные лица должны действовать согласованно, четко, спокойно, в рамках своих полномочий, определенных должностными и иными действующими инструкциями, со знанием ситуации в системе теплоснабжения, оборудования, настоящим Планом действий и в соответствии складывающейся обстановкой - для недопущения негативного развития происшествия.

Все ответственные лица, указанные в Порядке действий, обязаны четко знать и строго выполнять установленный порядок своих действий.

Форма Блок-схемы действий ответственных лиц по локализации и ликвидации аварийной ситуации приведена на рисунке 5.3.1.

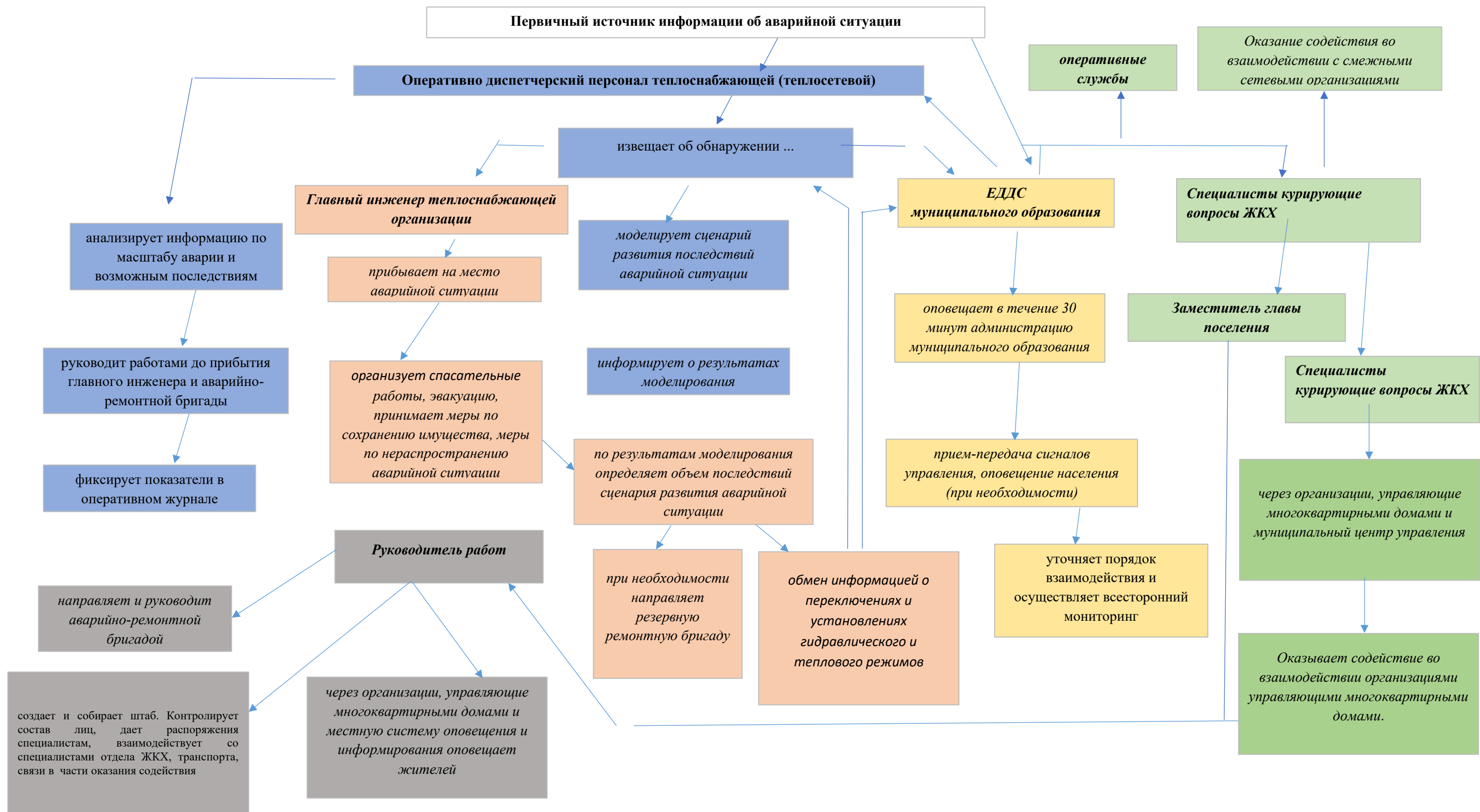


Рисунок 5.3.1. – Форма Блок-схемы действий ответственных лиц поселения по локализации и ликвидации аварийной ситуации в системе теплоснабжения

Раздел 6. Мероприятия, направленные на обеспечение безопасности населения (в случае если в результате аварий на объекте теплоснабжения может возникнуть угроза безопасности населения)

6.1. При повреждении (аварии) на внутридомовых системах теплоснабжения (отопления) АДС эксплуатирующей организации обязана принять все необходимые меры для обеспечения безопасности людей, отключения поврежденного участка, организации выполнения ремонтно-восстановительных работ, сообщить о случившемся в ЕДДС, принять меры по поддержанию минимальной внутри домовой температуры (не ниже +12 °С) с использованием мобильных теплогенераторов (тепловых пушек) в общедомовых помещениях многоквартирных домов.

6.2. О причинах возникновения и сроках устранения аварийной ситуации в системе теплоснабжения поселения в зимнее время года повлекшей отключение коммунальных услуг и угрозу безопасности населения, необходимо своевременно информировать жителей. С этой целью департамент городского хозяйства и топливно- энергетического комплекса уточняет всю необходимую информацию и передает ее в муниципальный центр управления для размещения по средствам сети интернет в информационных каналах и официальном сайте администрации поселения. Также информирует управление по жилищным вопросам администрации поселения.

Контроль за качественным и своевременным информированием населения осуществляется муниципальный центр управления в рамках отработки задач по поэтапному контролю хода устранения технологического нарушения.

6.5. В случае длительного (24 часа и более) отсутствия теплоснабжения у населения в жилых кварталах повлекшее снижение температуры ниже нормативных значений (в отопительный сезон), в муниципальном образовании объявляется режим «ЧС» и проводятся мероприятия по эвакуации пострадавших.

6.6. Выезд на место аварии руководителей администрации поселения и структурных подразделений должен осуществляться не позднее установленных ниже сроков, зависящих от температуры наружного воздуха:

не позднее 4 часов после возникновения повреждения при температуре наружного воздуха выше -10 °С;

не позднее 2 часов после возникновения повреждения при температуре наружного воздуха от -10 °С до -15 °С;

не позднее 30 мин. после возникновения повреждения при температуре наружного воздуха ниже -15 °С.

В случае возникновения аварии на объектах теплоснабжения поселения, при нарушении условий жизнедеятельности 50 человек и более на 1 сутки при условии, что температура воздуха в жилых комнатах более суток фиксируется ниже +18 °С в отопительный период, глава поселения отдает распоряжение на незамедлительную организацию постоянной работы штаба по проведению отопительного периода и созыв внеочередного заседания комиссии по предупреждению и ликвидации чрезвычайных ситуаций и обеспечения пожарной безопасности поселения.

6.7. Мероприятиями, направленными на обеспечение безопасности населения в случае возникновения аварийной ситуации в системе теплоснабжения (прекращении подачи тепла в жилые помещения в условиях резкого понижения температуры наружного воздуха в течение длительного времени) являются:

- сообщение о возникшей ситуации в организацию, управляющую многоквартирными домами и (или) в ЕДДС муниципального образования по средствам телефонной и мобильной связи лицами, являющимися свидетелями возникновения происшествия;

- соблюдение требований норм и правил безопасности и охраны труда;

- эвакуация из опасной зоны населения при режиме «ЧС» во взаимодействии с экстренными оперативными службами и аварийно-спасательными формированиями;

- обозначение, оцепление опасной зоны, запрет пропусков и передвижения по опасной зоне населения, транспортных средств;

- привлечение к выполнению работ по локализации и ликвидации аварийной ситуации специализированных служб и формирований в целях предупреждения дальнейшего развития аварий, угрозы населению;

- оповещение населения, проживающего на территории поселения о происшествии;

- при повреждениях в сетях централизованного теплоснабжения в зимний период, в случае отрицательных температур наружного воздуха и при превышении нормативного времени на устранения аварийной ситуации, организациям, управляющим многоквартирными домами следует предотвращению размораживания внутридомового оборудования дренировать воду из систем отопления зданий.

6.8. Жителям, проживающим на территории поселения в случае возникновения аварийной ситуации в системе теплоснабжения для обеспечения безопасности необходимо:

- для сохранения в квартире тепла дополнительно заделать щели в окнах и балконных дверях, занавесить их одеялами или коврами;

- до эвакуации, разместить членов семьи в одной комнате, временно закрыв остальные, одеться в теплую одежду и принять профилактические лекарственные препараты от обще- респираторных заболеваний и гриппа;

- не допускать отопления помещений с помощью электрообогревателей самодельного изготовления, а также электрических плит, т.к. это может привести к возникновению пожара, выхода из строя системы электроснабжения здания. Для обогрева помещения необходимо используйте электрообогреватели только заводского изготовления;

- проявлять выдержку и самообладание, оказывая посильную помощь работникам организации, управляющей многоквартирными домами, организаций, функционирующих в системах теплоснабжения поселения прибывшим для выполнения ремонтно-восстановительных работ;

в случае эвакуации из жилого помещения - одеть членов семьи в теплую одежду и обувь; отключить в квартире газ, воду и электричество; взять с собой документы, деньги, необходимые продукты, одеяла; закрыть входную дверь квартиры на замок и действовать в соответствии с указаниями уполномоченных работников организации, управляющей многоквартирными домами, администрации поселения.

Раздел 7. Организация материально-технического, инженерного и финансового обеспечения операций по локализации и ликвидации аварий на объекте теплоснабжения

7.1. Для формирования сил и средств на устранение последствий аварийных ситуаций создаются и используются: резервы финансовых и материальных ресурсов организаций, функционирующих в системах теплоснабжения, а при необходимости и администрации поселения.

7.2. При организации материально-технического, инженерного и финансового обеспечения операций по локализации и ликвидации последствий аварий на объекте производится расчет необходимых для этого сил и средств.

7.3. По результатам расчетов составляется соответствующий перечень, в котором учитываются с указанием количества и места хранения:

- средства (инструменты, материалы и приспособления, приборы, оборудование и автомобильная и землеройная техника), необходимые для проведения ремонтно-восстановительных и спасательных работ, для эвакуации людей из зоны аварийной ситуации;

- аварийный запас средств индивидуальной защиты;

- силы необходимые для выполнения локализации и ликвидации аварийных ситуаций;

- средства необходимые для возмещения вреда здоровью людей, материального ущерба и прочее.

7.4. Организация материально-технического обеспечения операций по локализации и ликвидации аварийных ситуаций и их последствий на объекте осуществляется организациями, функционирующими в системах теплоснабжения, а при необходимости и администрацией поселения.

Материально-технические средства, которые должны быть задействованы в мероприятиях по локализации и ликвидации последствий аварийных ситуаций, используются только для этих целей и не должны применяться для обеспечения в повседневной деятельности организаций, функционирующих в системах теплоснабжения.

7.5. Организация инженерного обеспечения операций по локализации и ликвидации аварийных ситуаций в теплоснабжении и их последствий на объекте – комплекс инженерных мероприятий и задач, выполняемых в целях создания благоприятных условий в ходе проведения наиболее сложных работ по спасению пострадавших, локализации и ликвидации последствий аварийных ситуаций.

Задачи инженерного обеспечения ремонтно-восстановительных и других неотложных работ выполняют специализированные группы имеющие

соответствующую подготовку по ремонту и восстановлению газовых, водопроводно-канализационных сетей, линий электропередачи.

Инженерное обеспечения операций по локализации и ликвидации аварийных ситуаций в теплоснабжении и их последствий на объекте теплоснабжения осуществляется организациями, функционирующими в системах теплоснабжения поселения совместно (в рамках своих функциональных обязанностей):

- с администрацией поселения (координация и контроль деятельности, а в случае планируемого срока ликвидации последствий аварийной ситуации в системе централизованного теплоснабжения в зимний период (в условиях критически низких температур окружающего воздуха) более 4 часов, угрозе для жизни и комфортного проживания людей – непосредственное руководство заместителем главы поселения курирующим деятельность отдела топливно-энергетического комплекса и строительства и отдела жилищно-коммунального хозяйства, транспорта и связи;

- с региональными и муниципальными службами мониторинга технологических нарушений, координацию мер по их устранению (Агентство ТЭК, ЕДДС);

- с региональными и муниципальными экстренными оперативными службами (министерства чрезвычайных ситуаций, полиция, скорая помощь, Росгвардия);

- с организациями, связанными с функционированием систем теплоснабжения – водопроводно-канализационного хозяйства, электросетевыми и газораспределительными организациями;

- с организациями, управляющими многоквартирными домами.

7.6. Организация финансового обеспечения операций по локализации и ликвидации аварий и их последствий на объекте теплоснабжения осуществляются организациями, функционирующими в системах теплоснабжения поселения за счет финансовых резервов и за счет резервного фонда в установленных законом случаях.

Объем финансовых средств и материальных ресурсов для обеспечения операций по локализации и ликвидации аварий и их последствий на объекте теплоснабжения формируются в организациях одним из следующими способами:

- выделением на отдельном расчетном счету организации собственных денежных средств;

- заключением договора страхования расходов на ликвидацию чрезвычайных ситуаций;

- заключением договора банковской гарантии;

иными способами, не запрещенными законодательством Российской Федерации. формирующие резервы финансовые средства должны находиться на счетах эксплуатирующей организации и могут быть использованы по назначению только в результате произошедшей аварийной ситуации.

7.7. Организация противопожарного обеспечения операций по локализации и ликвидации аварий и их последствий на объекте теплоснабжения осуществляются организациями, функционирующими в системах теплоснабжения поселения в режиме повседневной деятельности в соответствии с законодательством Российской Федерации и территориальная противопожарными и спасательными службами МЧС России в случае возгорания, по вызову.

7.8. Организация транспортного обеспечения операций по локализации и ликвидации аварий и их последствий на объекте теплоснабжения осуществляются организациями, функционирующими в системах теплоснабжения поселения, а в случае необходимости привлечением сил и средств специализированных транспортных организаций по отдельным заявкам.

7.9. Организация медицинского обеспечения операций по локализации и ликвидации аварий и их последствий на объекте теплоснабжения осуществляются территориальными службами Скорой медицинской помощи и медицинскими учреждениями, по вызову.

Раздел 8. Документы и инструкции используемые для ликвидации последствий аварийных ситуаций.

8.1. Документами, необходимыми для ликвидации последствий аварийных ситуаций поселения являются:

настоящий Порядок действий;

действующая нормативно-техническая документация по технике безопасности и эксплуатации теплогенерирующих установок, тепловых сетей и теплопотребляющих установок;

внутренние инструкции, списки, ведомости, журналы, бланки, графики и т.п. организаций, функционирующих в системах теплоснабжения, касающиеся эксплуатации и техники безопасности этого оборудования, разработанные на основе действующей нормативно-технической документации с учетом настоящего Порядка действий;

утвержденные техническим руководителем организации, функционирующей в системах теплоснабжения, схемы систем теплоснабжения, режимные карты работы тепловых сетей и источников тепловой энергии;

Примерный перечень производственно-технических документов для дежурного персонала организаций функционирующих в системах теплоснабжения поселения приведен в таблице 8.1.

Таблица 8.1. - Примерный перечень производственно-технических документов для дежурного персонала организаций, функционирующих в системах теплоснабжения поселения

№ п/п	Наименование документа	Краткое содержание
1	Оперативный журнал	Регистрация в хронологическом порядке (с точностью до одной минуты) оперативных действий, производимых

№ п/п	Наименование документа	Краткое содержание
		для обеспечения заданного режима работы теплосети по распоряжениям с указанием лиц, отдавших их. Записи о неисправностях в работе оборудования, аварийных ситуациях и мерах по восстановлению нормального режима. Фиксация допусков на проведение работ, проводимых по нарядам и распоряжениям. Записи о приемке и сдаче смены с регистрацией состояния оборудования (в работе, в резерве, в ремонте). Замечания администрации предприятия (района) тепловых сетей по ведению оперативного журнала и визы о его просмотре
2	Список ремонтного и руководящего персонала	Должности, фамилии, инициалы, адреса, номера телефонов ремонтного и руководящего персонала предприятия тепловых сетей
3	Список телефонов городских организаций	Список телефонов городских (районных) аварийных служб, смежных эксплуатационных, ремонтных и других организаций
4	Суточная ведомость теплосети	Периодическая регистрация параметров и расхода теплоносителя на выводах источника показаний КИП насосных станций, заданных параметров теплоносителя за сутки
5	Оперативная схема тепловых сетей	Схема трубопроводов, отражающая состояние установление на них запорной арматуры (открытое или закрытое положение) на текущий момент времени
6	Журнал распоряжений (оператору) диспетчеру	Запись оперативных распоряжений руководства предприятия тепловых сетей (района тепловых сетей, служб теплосети)
7	Журнал (картотека) заявок диспетчеру на вывод оборудования из работы	Регистрация заявок на вывод оборудования из работы поступивших в ЦДП и РДП, с указанием наименования оборудования, причины и времени (по заявке) вывода оборудования из работы, а также отключаемых потребителей и их теплопотребления. В журнале отмечается, кому сообщено о разрешении, а также фактическое время вывода оборудования из работы и ввода его в работу
8	Журнал учета работ по нарядам и распоряжениям	Регистрация нарядов-допусков и распоряжений на проведение работ с указанием содержания работ и места их проведения, производителя работ (наблюдающего), фамилия и инициалов руководителя. При работе по распоряжению указывается лицо, отдавшее распоряжение, приводится состав бригады, производится запись о проведении инструктажа, фиксируются дата и время начала и окончания работ
9	Бланк переключений	Запись задания на переключение тепловой сети с указанием последовательности производства операций при переключении
10	Журнал регистрации параметров в контрольных точках	Периодическая запись давления и температуры теплоносителя в контрольных точках тепловых магистралей

№ п/п	Наименование документа	Краткое содержание
11	Журнал анализов сетевой и подпиточной воды	Записи результатов анализа сетевой, подпиточной воды и конденсата
12	Список (картотека) абонентов с указанием тепловых нагрузок	Перечисление абонентов с указанием тепловых нагрузок по воде и пару для теплоснабжения каждого вида (отопление, вентиляция, горячее водоснабжение, технология и т.д.), их адресов и номеров телефонов, а также лиц, ответственных за теплоснабжение
13	Перечень резервных источников теплоснабжения ответственных потребителей	Перечисление резервных котельных ответственных потребителей с указанием их адресов и телефонов, а также производительности абонентских котельных
14	Журнал дефектов	Записи о неисправностях тепловых сетей. В журнале указывается дата записи, наименование оборудования или участка теплосети, на котором обнаружены дефекты. Под записью подписывается мастер (бригадир) данного участка. Об устранении дефектов (с указанием произведенных работ и даты) делается запись мастером участка
15	Книга жалоб абонентов	Запись жалоб абонентов и отметки о принятых мерах
16	График работы дежурного персонала	Расписание работы дежурного персонала предприятий тепловых сетей
17	Список ответственных руководителей и производителей работ	Перечисление ответственных руководителей и производителей работ с указанием их должностей, фамилий, инициалов
18	Список должностных лиц, имеющих право пользования оперативной радиосвязью	Перечисление лиц, имеющих право пользования оперативной радиосвязью с указанием их должностей, фамилий, инициалов
19	Список должностных лиц, имеющих право участвовать в оперативных переключениях	Перечисление лиц, имеющих право участвовать в оперативных переключениях, с указанием их должностей, фамилий, инициалов
20	Положение о диспетчерском пункте тепловых сетей	Определение основного назначения, функций и прав, а также связей диспетчерского пункта с другими подразделениями предприятия теплосети
21	Положение (должностная инструкция)	Определение прав и обязанностей конкретного должностного лица в соответствии с выполняемыми им функциями (для каждого рабочего места)
22	Перечень инструкций по эксплуатации оборудования (систем, сооружений)	Утвержденный главным инженером перечень инструкций по эксплуатации оборудования (систем, сооружений) для каждого рабочего места
23	Инструкции по эксплуатации оборудования (систем, сооружений)	Инструкции по эксплуатации основного и вспомогательного оборудования (систем, устройств, сооружений), обслуживаемого дежурным персоналом ПТС, включая вопросы безопасности
24	Журнал заявок на приемку оборудования	Регистрация заявок строительных, монтажных, наладочных и ремонтных организаций, а также абонентов на вызов представителя района теплосети для участия в приемке теплотрассы и оборудования

№ п/п	Наименование документа	Краткое содержание
25	График текущего ремонта тепловых сетей	Перечень участков тепловых сетей, подлежащих текущему ремонту, планируемые и фактические сроки выполнения работ
26	График капитального ремонта тепловых сетей	Перечень участков тепловых сетей, подлежащих капитальному ремонту, планируемые и фактические сроки выполнения работ
27	График режима работы тепловых сетей (по каждому району на отопительный и летний период)	Графики: пьезометрический, теплоносителя, отпуска тепла
28	Карта установок технологических защит	Наименование защиты (сигнализации) с указанием места установки, типа прибора и установки срабатывания по параметру и времени
29	Перечень оборудования, находящегося в оперативном управлении и ведении диспетчера теплосети (района теплосети)	Наименование и краткие технические характеристики оборудования, находящегося в оперативном управлении и ведении диспетчера теплосети (района)
30	Схема тепловых сетей	Схема тепловых сетей района (производственного участка) с указанием диаметров трубопроводов, номеров абонентов, обозначением тепловых камер, насосных и дренажных станций, установленных на них оборудования и запорной арматуры
31	Тепловая схема источника тепла	Графическое изображение технологических систем (оборудования, трубопроводов и устройств) по выработке и отпуску тепла
32	Схема трубопроводов источника тепла	Графическое изображение технологических систем подготовки, распределения и выдачи сетевой воды
33	Схема тепловой камеры (павильона, насосной станции)	Графическое изображение привязанной к ориентирам на местности тепловой камеры (павильона, насосной станции), находящихся в ней трубопроводов, запорной и регулирующей арматуры, оборудования и контрольно-измерительных приборов
34	Планшетная схема на отдельный участок	Изображение в плане отдельного участка теплосетей (основных трубопроводов и ответвлений) с указанием диаметров, обозначением на них тепловых пунктов, тепловых камер, компенсаторов, задвижек, номеров и адресов абонентов с указанием назначения, и этажности зданий
35	Принципиальная схема магистральных сетей	Схема магистральных сетей с указанием номеров камер и диаметров ответвлений
36	Расчетная схема тепловых сетей	Без масштабная схема тепловых сетей с указанием диаметра и приведенной длины каждого расчетного участка
37	Таблицы гидравлического расчета тепловых сетей	Результаты расчета потерь напора и величин, располагаемых напоров на каждом участке тепловой сети

№ п/п	Наименование документа	Краткое содержание
38	Перечень работ, проводимых по нарядам	Перечисление работ, на проведение которых необходимо оформлять наряды-допуска. Перечень утверждается главным инженером ПТС
39	Наряд-допуск	Задание на проведение работ, выполняемых по наряду. В задании указываются содержание и место проведения работы, состав бригады, лицо, ответственное за проведение работы, меры, обеспечивающие безопасность проведения работ, дата и время допусков к работе (первичных и ежедневных), окончание работы

8.2. Внутренние инструкции должны включать детально разработанный оперативный Порядок действий при авариях., ограничениях и отключениях потребителей при временном недостатке тепловой энергии, электрической мощности или топлива на источниках теплоснабжения.

8.3. К инструкциям должны быть приложены схемы возможных аварийных переключений, указания о порядке отключения отопления, опорожнения тепловых сетей и систем теплоснабжения зданий и последующего их заполнения и включением их в работу при разработанных вариантах аварийных режимов. Должна быть определена организация дежурств и действий персонала при усиленном и нерасчетном режимах теплоснабжения.

Конкретный перечень необходимой эксплуатационной документации в каждой организации устанавливается ее главным инженером.

8.4. Теплоснабжающие, теплосетевые организации, потребители, диспетчерские службы ежегодно до 01 января обмениваются списками лиц, имеющих право на ведение оперативных переговоров. Обо всех изменениях в списках организации должны своевременно сообщать друг другу.

Приложение 1

Данные о сторонних сетевых организациях, связанных с функционированием систем теплоснабжения, на территории поселения

№ п/п	Наименование организация	Телефон диспетчерской службы
1	Филиал № 17 АО «Газпром газораспределение Краснодар»	+7 (86130) 5-18-42
2	Филиал АО «Россети Кубань» Тимашевские электрические сети	+7 (86130) 2-34-00

Приложение 2

Перечень потребителей первой категории надежности в системах теплоснабжения на территории муниципального образования

№ п/п	Наименование, адрес потребителя (населенный пункт, улица, номер)	Наименование источника тепловой энергии (ЦТП, НС) к которому подключен потребитель, эксплуатирующая организация
1	нет	нет

Приложение 3

Сведения о составе средств, предусмотренных теплоснабжающими и теплосетевыми организациями для устранения аварийных ситуаций

Наименование организации, место дислокации	Функциональные группы	Состав сил	Состав средств
--	--------------------------	------------	----------------

--	--	--	--

Сведения о количестве сил и средств, необходимых при ликвидации последствий аварийных ситуаций, по оперативным подразделениям организаций (учреждений) на территории поселения

Наименование организации, место дислокации	Функциональные группы	Состав сил	Состав средств
---	-----------------------	------------	----------------

Объем аварийного запаса материально-технических ресурсов для оперативного устранения аварийных ситуаций на объектах теплоснабжения

№ п/п	Наименование оборудования, материалов и запасных частей	Ед. изм.	Количество (ед. изм.)
МАТЕРИАЛЫ			

Приложение 4**Ответственные лица для взаимодействия по устранению аварийных
ситуациях объектов системы теплоснабжения**

№ п/п	Ф.И.О.	Должность	Контактный телефон
1	Ледовский Владимир Александрович	Глава Днепровского сельского поселения Тимашевского муниципального района Краснодарского края	+7 (86130) 66348

2	Равчев Николай Владимирович	Руководитель МКУ «Ситуационный центр»	8 918 930 35 80
3	Сурмач Сергей Викторович	Директор филиала АО «АТЭК» «Тимашевские тепловые сети»	8 918 477 02 27
4	Горьковенко Евгений Сергеевич	Главный инженер филиала АО «АТЭК» «Тимашевские тепловые сети»	8 918 932 27 47
5	Кононенко Владимир Владимирович	Главный инженер филиала № 17 АО «Газпром газорапределение Краснодар»	8 918 468 45 65
6	Костенко Андрей Сергеевич	Начальник Тимашевских районных электрических сетей филиала АО «Россети Кубань» Тимашевские электрические сети	8 961 519 35 89

Приложение 5

Перечень домов потребителей тепловой энергии, подключенных к системам централизованного отопления

№ п/п	Адрес многоквартирного дома
1	352730, Краснодарский край, Тимашевский р-н, Днепроvская ст-ца, Ленина ул, дом № 51
2	352730, Краснодарский край, Тимашевский р-н, Днепроvская ст-ца, Ленина ул, дом № 53
3	352730, Краснодарский край, Тимашевский р-н, Днепроvская ст-ца, Ленина ул, дом № 55
4	352730, Краснодарский край, Тимашевский р-н, Днепроvская ст-ца, Ленина ул, дом № 57
5	352730, Краснодарский край, Тимашевский р-н, Днепроvская ст-ца, Ленина ул, дом № 64, корпус Б
6	352730, Краснодарский край, Тимашевский р-н, Днепроvская ст-ца, Степанова ул, дом № 46
7	352730, Краснодарский край, Тимашевский р-н, Днепроvская ст-ца, Степанова ул, дом № 46, корпус А

**Перечень СЗО потребителей тепловой энергии,
подключенных к системам централизованного отопления**

№ п/п	Наименование учреждения
1	МУНИЦИПАЛЬНОЕ БЮДЖЕТНОЕ ДОШКОЛЬНОЕ ОБРАЗОВАТЕЛЬНОЕ УЧРЕЖДЕНИЕ ДЕТСКИЙ САД № 27 МУНИЦИПАЛЬНОЕ ОБРАЗОВАНИЕ ТИМАШЕВСКИЙ РАЙОН
2	МУНИЦИПАЛЬНОЕ БЮДЖЕТНОЕ ОБЩЕОБРАЗОВАТЕЛЬНОЕ УЧРЕЖДЕНИЕ СРЕДНЯЯ ОБЩЕОБРАЗОВАТЕЛЬНАЯ ШКОЛА № 9 ИМ. ГЕРОЯ СОВЕТСКОГО СОЮЗА В.Ф. МИРУНА МУНИЦИПАЛЬНОГО ОБРАЗОВАНИЯ ТИМАШЕВСКИЙ РАЙОН