

**Аналитический отчёт
о работе педагога-психолога
Мишаниной Елены Казаровны
МАДОУ ЦРР- детский сад №70 «Чайка»
за 2 года работы:
2023-2024 и 2024-2025 учебный год**

Работа педагога психолога осуществлялась в соответствии с требованиями ФГОС ДО, планом работы педагога-психолога.

Цель работы: психологическое сопровождение участников образовательного процесса, обеспечение психологических условий, необходимых для полноценного психического развития воспитанников и формирования их личности.

Поставленные задачи:

- охрана и укрепление психического здоровья и эмоционального благополучия детей;
- создание возможностей развития психических процессов и способностей воспитанников с учетом их возрастных и индивидуальных особенностей и наклонностей;
- психолого-педагогическое сопровождение и помощь родителям воспитанников и коррекция детско-родительских отношений;
- повышение психологической грамотности всех участников образовательного процесса.

Для решения профессиональных задач и для достижения основных целей психологической деятельности в этом учебном году работа велась в соответствии с планом работы по основным направлениям:

- консультативное;
- психодиагностическое;
- коррекционно-развивающее;
- просветительское и методическое;
- профилактическое.

Работа с воспитанниками проводилась по следующим направлениям:

- диагностика познавательного развития детей (память, внимание, мышление, восприятие, воображение);
- диагностика готовности детей к обучению в школе;
- выявление состояния эмоционально-волевой сферы ребёнка;
- коррекционно-развивающая работа;

- психологическое сопровождение.

Сотрудничество с родителями в решении психологических проблем детей:

- консультирование по проблемам развития детей;
- информирование по итогам психологической диагностики и коррекционно-развивающей работы;
- психологическое просвещение по вопросам воспитания и развития детей.

Сотрудничество с педагогами и другими специалистами в решении психологических проблем воспитанников:

- консультирование и информирование педагогов по психологическим вопросам воспитания;
- психологическое просвещение;
- взаимодействие с другими специалистами в рамках ППк и других форматах.

Консультирование администрации по результатам анализа данных психологического скрининга.

Основные методы коррекционно-развивающих воздействий:

- игровая терапия;
- песочная терапия;
- арт-терапия;
- психогимнастика;
- релаксационные упражнения;
- игры и упражнения для развития познавательных процессов.

Методы психологического изучения:

- наблюдение;
- тестирование;
- анкетирование;
- беседа;
- анализ продуктов в детской деятельности;
- проблемные игровые ситуации.

Консультативно-просветительское направление.

Цель: повышение психологической культуры педагогов и родителей, формирование запроса на психологические услуги и обеспечение информацией по психологическим проблемам. Информирование педагогов о

построении образовательного процесса на адекватных возрасту формах работы с детьми, учитывая возрастные и личностные особенности ребёнка. Коммуникативное взаимодействие с лицами, нуждающимися в психологической помощи рекомендательного характера.

**Показатели консультативной и просветительской деятельности
за 2023-2024 учебный год**

Наименование	Педагоги		Родители	
	Кол-во консультаций	Кол-во человек	Кол-во консультаций	Кол-во человек
Консультации по вопросам адаптации детей к ДОУ	4	3	12	7
Консультации по результатам психодиагностики	1	2	10	6
Проблемы семейного воспитания, детско-родительских отношений	0	0	2	3
Проблемы, связанные с трудностями в развитии ЭВС воспитанников	10	5	4	2
Проблемы, связанные с трудностями в развитии познавательной сфере детей	2	3	0	0
Консультации по представлению детей на ПМПК	1	1	3	3
Проблемы, связанные с коммуникацией	0	0	1	1
Итого	18	14	32	22

Качественный анализ работы.

Использовались как групповые, так и индивидуальные формы работы. В течение учебного года с педагогами и родителями проведено 50 индивидуальных встреч. Тематика психологического просвещения и консультирования очень широка и определяется в зависимости от запроса воспитателей, родителей, администрации ДОУ.

По запросам педагогов и родителей состоялось 6 выступлений на родительских собраниях. В начале учебного года на родительских собраниях педагоги и родители были подробно ознакомлены с возрастными психическими особенностями детей. По запросам родителей также проводились выступления на родительских собраниях на темы: «Проходим адаптацию вместе с малышом», «Готов ли Ваш ребёнок к школе?», «Детская агрессия. Что делать родителям?»

Для педагогов проведены следующие мероприятия: семинар «Если ребёнок не такой как все», тренинг по профилактике профессионального выгорания «Мир моих эмоций», консультация «Приёмы эффективного общения с родителями».

Показатели консультативной и просветительской деятельности за 2023-2024 учебный год

Наименование	Педагоги		Родители	
	Кол-во консул- таций	Кол-во человек	Кол-во консульта- ций	Кол-во человек
Консультации по вопросам адаптации детей к ДОУ	5	6	10	8
Консультации по результатам психодиагностики	2	4	11	3
Проблемы семейного воспитания, детско-родительских отношений	0	0	3	4
Проблемы, связанные с трудностями в развитии ЭВС воспитанников	10	5	3	2
Проблемы, связанные с трудностями в развитии познавательной сфере детей	3	6	0	0
Консультации по представлению детей на ПМПК	1	1	4	5
Проблемы, связанные с коммуникацией	2	4	3	2
Итого	23	25	34	24

Качественный анализ работы.

Использовались как групповые, так и индивидуальные формы работы. В течение учебного года с педагогами и родителями проведено 57 индивидуальных встреч. Тематика психологического просвещения и консультирования очень широка и определяется в зависимости от запроса воспитателей, родителей, администрации ДОУ.

По запросам педагогов и родителей состоялось 6 выступлений на родительских собраниях. В начале учебного года на родительских собраниях педагоги и родители были подробно ознакомлены с возрастными психическими особенностями детей. По запросам родителей также проводились выступления на родительских собраниях на темы: «Как родители могут помочь своему ребёнку в период адаптации в ДОУ», «Психологическая готовность ребёнка к обучению в школе», «Характер ребёнка зависит от вас. Влияние семейного воспитания.»

Для педагогов проведены следующие мероприятия: круглый стол «Как научить ребёнка слушать и слышать», тренинг «Обучение педагогов эффективным приёмам по развитию ВПФ», консультация «Влияние типа темперамента детей на их взаимоотношения со взрослыми».

Психологическая профилактика.

Цель:

- создание оптимальных условий для развития личности детей дошкольного возраста в современных условиях;
- реализация права ребенка на доступное, качественное образование и гармоничное воспитание;
- профилактика эмоциональных перегрузок всех участников педагогического процесса и эмоционального выгорания педагогов.

Работа с педагогами за 2023-2024 учебный год

№	Форма работы (семинары, практикумы, участие в производственных совещаниях, тренинги и т.д.)	Тема	Кол-во встреч по програм ме	Кол- во групп	Кол-во участн иков всего
---	---	------	---	---------------------	-----------------------------------

1.	Семинар	«Если ребёнок не такой как все»	1	1	15
2.	Консультация	«Приёмы эффективного общения с родителями».	1	1	18
3.	Тренинг по профилактике профессионального выгорания	«Мир моих эмоций »	1	2	10
4.	Выступление на итоговом педсовете	Подведение итогов за 2023-2024 год	1	1	25

Работа с родителями за 2023-2024 учебный год

№	Форма работы (семинары, практикумы, родительские собрания, тренинги и т.д.)	Тема	Кол-во встреч по программе	Кол-во групп	Кол-во участников всего
1.	Консультация в рамках род. собрания	«Кризис «Я сам»	1	1	20
2.	Тренинг	«Мы все такие разные»	1	2	20
3.	Мастер-класс	«Игры с родителями»	1	1	10
4.	Практический семинар	«Страх. Как с ним справиться.»	1	1	15

Качественный анализ работы.

Основным средством профилактики является информирование родителей и педагогов об особенностях развития детей, повышение их психолого-педагогической культуры, поэтому это направление деятельности тесно связано с консультированием и продумыванием создания предметно-пространственной среды. Просвещение осуществлялось с помощью

различных форм: консультирование, выступление на родительских собраниях, тренингах и семинарах. Давались индивидуальные рекомендации.

Работа с педагогами за 2024-2025 учебный год

№	Форма работы (семинары, практикумы, участие в производственных совещаниях, тренинги и т.д.)	Тема	Кол-во встреч по программе	Кол-во групп	Кол-во участников всего
1.	Выступление на педчасе	«Планирование работы педагога – психолога на 2024-2025 год»	1	1	20
2.	Консультации	«Рекомендации по развитию внимания, восприятия, памяти у дошкольников».	1	2	8
3.	Семинар	«Роль сказки в воспитании детей».	1	1	16
4.	Выступление на итоговом педсовете	Подведение итогов за 2024-2025 год	1	1	29

Работа с родителями за 2024-2025 учебный год

№	Форма работы (семинары, практикумы, родительские собрания, тренинги и т.д.)	Тема	Кол-во встреч по программе	Кол-во групп	Кол-во участников всего
1.	Семинар	«Кризис школьного возраста»	1	1	30
2.	Консультация в рамках род. собрания	«Развитие мелкой моторики рук»	1	4	55
3.	Круглый стол	«Как вырастить гения:	1	1	12

		7 правил для родителей».			
4.	Практический семинар	«Шесть рецептов избавления от гнева»	1	1	15

Качественный анализ работы.

Основным средством профилактики является информирование родителей и педагогов об особенностях развития детей, повышение их психолого-педагогической культуры, поэтому это направление деятельности тесно связано с консультированием и продумыванием создания предметно-пространственной среды.

Мотивация к школьному обучению.

С детьми подготовительных к школе групп организована сопровождающая работа по снижению тревожности и профилактике страха на основе программы Н.Ю. Куражевой, И.А. Козловой «Приключения будущих первоклассников: психологические занятия с детьми 6-7 лет». Программа имеет развивающий (оптимизация условий и стимулирование развития социальной уверенности ребенка) и профилактический характер (предупреждение социально неуверенного поведения и связанных с ним психоэмоциональных проблем). Организовывались сюжетно – ролевые игры «Школа», «Урок и переменка», «Учитель и ученики». Рекомендованы экскурсии в школу.

Психоэмоциональное состояние педагогов.

В работе педагога часто возникают различные стрессовые ситуации. И его психоэмоциональное состояние связано с эмоциональным состоянием детей группы. Поэтому с целью обеспечения психологически благоприятного пребывания детей была оказана психологическая помощь педагогам в снятии психоэмоционального напряжения и улучшения их личного самочувствия в виде тренинга, бесед, были даны рекомендации для сохранения эмоционального благополучия и здоровья коллег и воспитанников. Осуществлялась профилактика утомления и эмоционального выгорания педагогов. Проведены следующие мероприятия:

в 2023-2024 году: семинар «Приёмы эффективного общения с родителями»; семинар-практикум «Если ребёнок не такой как все»; тренинг направленный

на профилактику эмоционального и профессионального выгорания «Мир моих эмоций».

в 2024-2025 году: семинар «Успешная адаптация детей к условиям ДООУ»; семинар-практикум «Развитие творческих способностей ребёнка»; тренинг «Профилактика эмоционального выгорания».

Работа по запросам

В течение 2 учебных лет возникала необходимость в развитии у детей коммуникативных навыков и эмоционального интеллекта. По индивидуальным запросам педагогов для детей с нарушениями в поведении, с повышенной двигательной активностью, при эмоциональных расстройствах были подобраны разнообразные игры: игры-драматизации, сюжетно-ролевые игры, игры на развитие навыков общения, упражнения подражательно - исполнительского и творческого характера, этюды, произведения художественной литературы, рисование, слушание музыки и т. д.

Психологическая диагностика.

Цель: Выявление причин возникновения проблем в развитии, обучении, воспитании. Изучение динамики личностного, интеллектуального, коммуникативного развития дошкольников, использование современных психологических диагностик.

Основные направления:

- диагностика степени адаптированности к ДООУ;
- диагностика психологической готовности к обучению в школе;
- диагностика развития познавательной сферы (высших психических функций);
- диагностика развития эмоционально-волевой сферы.

При реализации диагностического направления работы использовались методы исследования: наблюдение, беседа, анкетирование родителей, педагогов, тестирование, детский рисунок.

Мероприятия адаптационного периода, результат.

Цель: наблюдение и помощь детям в период адаптации к дошкольному учреждению; создание условий для успешной адаптации детей в ДООУ. Выявление факторов риска дезадаптации в соответствии с «Адаптационной картой».

Методики:

- Адаптационная карта;

- наблюдение.

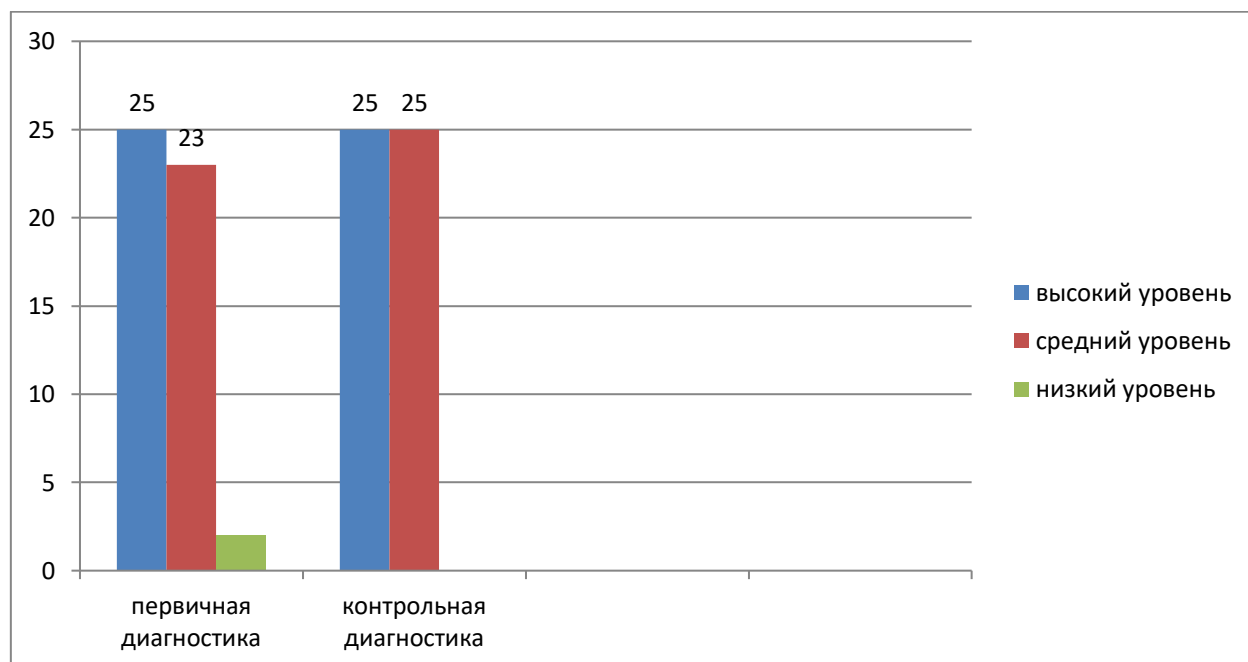
Диагностика адаптационного периода.

Диагностика проводилась в течение 14 дней с момента поступления ребёнка в ДОУ (дни посещения детского сада). Работа по адаптации проводилась со всеми поступившими детьми по программе А.С. Роньжиной «Занятий с детьми 2-4 лет в период адаптации к дошкольному учреждению». Во время адаптации оказывалась психологическая поддержка всем участникам образовательного процесса. Некоторые трудности возникали у часто болеющих детей, и детей, чьи родители не соблюдали рекомендации, были непоследовательны в своих действиях. С такими родителями проводилась индивидуальная работа.

Мониторинг за 2023-2024 учебный год

Первичная диагностика				Контрольная диагностика			
Продиагностировано		Выявлено детей с трудностями в адаптации		Продиагностировано		Выявлено детей с трудностями в адаптации	
чел.	%	чел.	%	чел.	%	чел.	%
50	100%	25	50%	25	50%	2	4%

Уровень адаптированности детей к ДОУ



Качественный анализ работы.

На первом этапе определяются психолого - педагогические параметры готовности ребёнка к поступлению в ДООУ, а также родителями заполняется анкета «Знакомство с малышом», позволяющая изучать индивидуальные особенности ребёнка и методы воспитания его в семье.

Мероприятия, организованные в период адаптации, благоприятно повлияли на адаптированность детей к новым условиям. Процесс привыкания проходил организованно и спокойно. Набор детей раннего возраста в детском саду осуществлялся с 1 августа 2023г. в группах №2, № 5, №11. В детский сад поступило 50 детей от 2 до 3 лет.

Лёгкая адаптация (8-16 дней) наблюдалась у 25 (50%) детей. У них преобладало устойчивое и спокойное эмоциональное состояние. В познавательной и игровой деятельности дети были активны, по мере своего возраста – самостоятельны. Активно контактировали со взрослыми, сверстниками, окружающими предметами, что определило высокий уровень адаптированности.

Адаптация средней тяжести (до 30 дней) наблюдалась у 23 (46%) детей. Их эмоциональное состояние было нестабильно. Часто проявлялись отрицательные эмоции, степень проявления варьировалась от хныканья и плача «за компанию» до приступообразного плача. У некоторых снизилась сопротивляемость организма и внезапно появлялись симптомы простудных заболеваний. Однако малыши принимали инициативу взрослого и при его поддержке участвовали в познавательной и игровой деятельности, вступали в контакт со сверстниками.

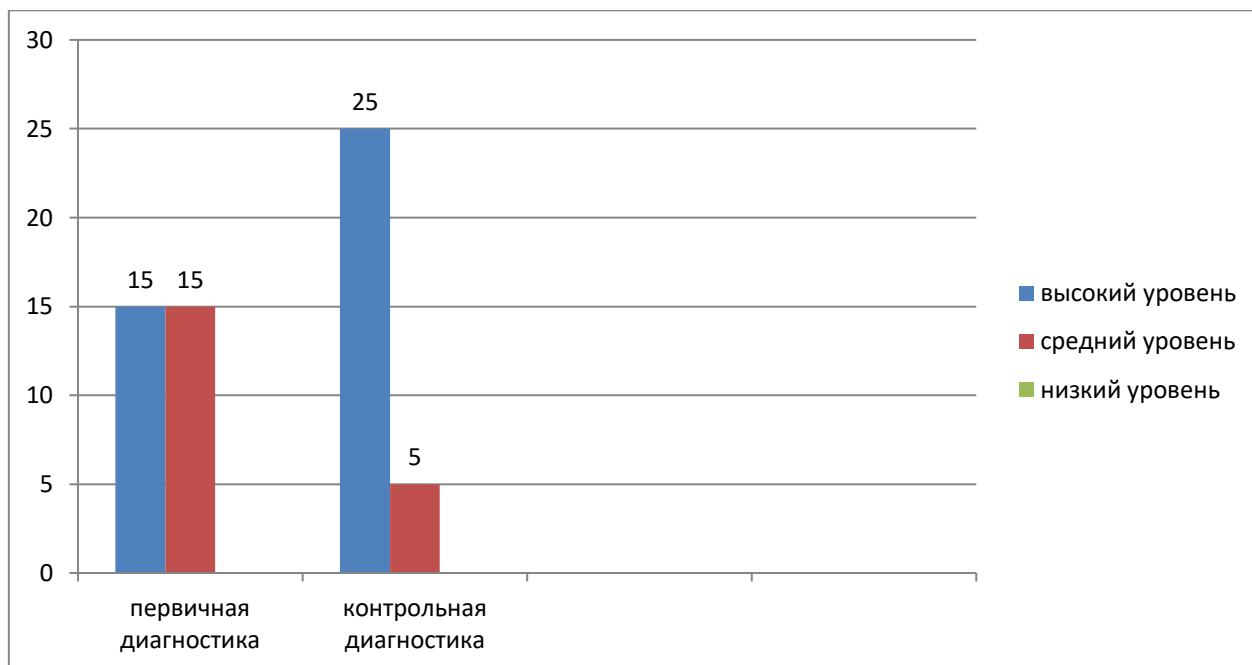
Тяжелая адаптация (свыше 30 дней) наблюдалась у 2(4%) детей.

В итоге, контрольная диагностика показала, что уровень адаптированности 50 (100%) детей соответствует норме.

Мониторинг за 2024-2025 учебный год

Первичная диагностика				Контрольная диагностика			
Продиагностировано		Выявлено детей с трудностями в адаптации		Продиагностировано		Выявлено детей с трудностями в адаптации	
чел.	%	чел.	%	чел.	%	чел.	%
30	100%	15	50%	15	50%	0	0

Уровень адаптированности детей к ДОУ



Качественный анализ работы.

На первом этапе определяются психолого - педагогические параметры готовности ребёнка к поступлению в ДОУ, а также родителями заполняется анкета «Знакомство с малышом», позволяющая изучать индивидуальные особенности ребёнка и методы воспитания его в семье.

Мероприятия, организованные в период адаптации, благоприятно повлияли на адаптированность детей к новым условиям. Процесс привыкания проходил организованно и спокойно. Набор детей раннего возраста в детском саду осуществлялся с 1 августа 2024г. в группах №2, № 5. В детский сад поступило 30 детей от 2 до 3 лет.

Лёгкая адаптация (8-16 дней) наблюдалась у 15 (50%) детей. У них преобладало устойчивое и спокойное эмоциональное состояние. В познавательной и игровой деятельности дети были активны, по мере своего возраста – самостоятельны. Активно контактировали со взрослыми, сверстниками, окружающими предметами, что определило высокий уровень адаптированности.

Адаптация средней тяжести (до 30 дней) наблюдалась у 15 (50%) детей. Их эмоциональное состояние было нестабильно. Часто проявлялись отрицательные эмоции, степень проявления варьировалась от хныканья и плача «за компанию» до приступообразного плача. У некоторых снизилась сопротивляемость организма и внезапно появлялись симптомы простудных заболеваний. Однако малыши принимали инициативу взрослого и при его

поддержке участвовали в познавательной и игровой деятельности, вступали в контакт со сверстниками.

Тяжелая адаптация (свыше 30 дней) не наблюдалась.

В итоге, контрольная диагностика показала, что уровень адаптированности 30 (100%) детей соответствует норме.

Диагностика готовности к обучению в школе.

Методики:

Н. Н. Павлова, Л.Г. Руденко «Экспресс-диагностика в детском саду»

Цель: выявить готовность ребёнка к школьному обучению;

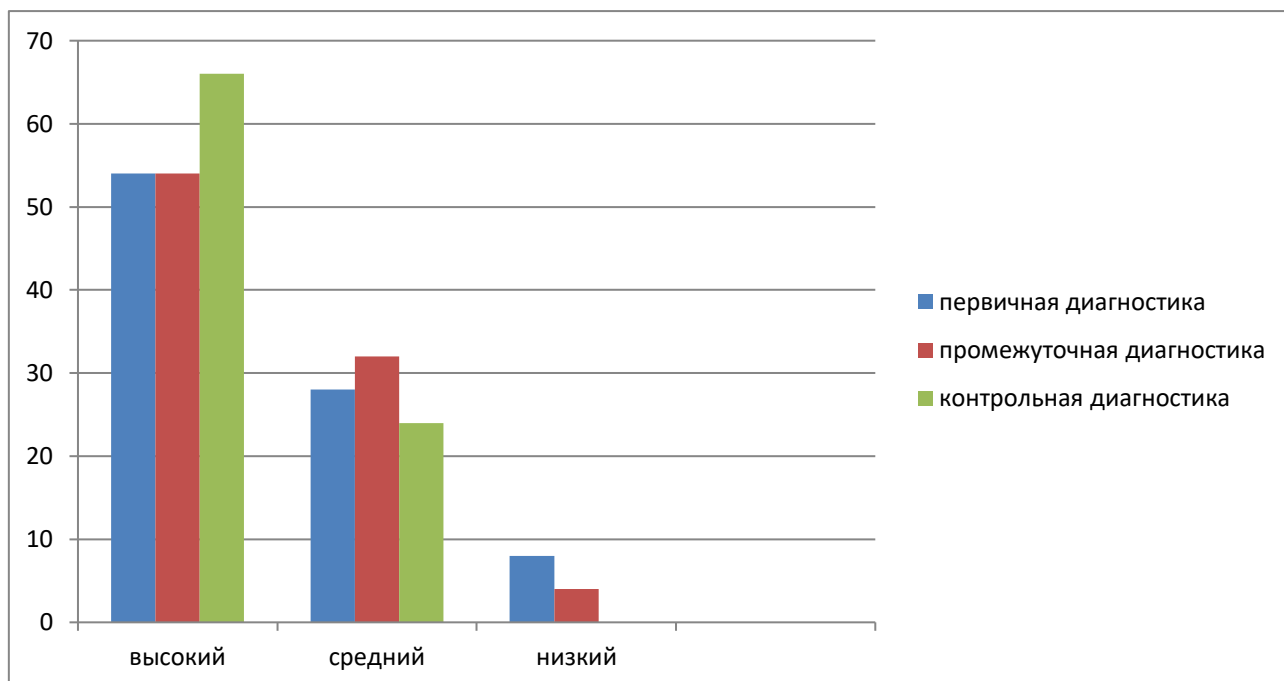
А.Л. Венгер «Мотивационная готовность»

Цель: определение исходной мотивации к учению у детей, поступающих в школу.

Мониторинг за 2023-2024 учебный год

Первичная диагностика				Промежуточная диагностика				Контрольная диагностика			
Продиагностировано		Выявлено детей с трудностями к школьному обучению		Продиагностировано		Выявлено детей с трудностями к школьному обучению		Продиагностировано		Выявлено детей с трудностями и к школьному обучению	
чел.	%	чел.	%	чел.	%	чел.	%	чел.	%	чел.	%
90	100	36	40%	36	40%	18	20%	18	20%	0	0

Уровень готовности детей к обучению в школе



Качественный анализ работы.

В исследовании принимало участие 90 детей. Из них на начало года 54 ребёнка(60%) предсказывали высокую успешность обучения; 28 детей (31%) имели средний уровень готовности к школе. 8 детей (9%) недостаточно умели сдерживать и контролировать своё поведение, подчинять свои действия, мысли, желания общим требованиям. По результатам контрольной диагностики все 90(100%) детей имели достаточный уровень для обучения в школе по общеобразовательной программе. По сравнению с началом учебного года увеличилось число детей с высокой степенью психосоциальной зрелости, сформированности предпосылок учебной деятельности с 54 до 66 (73%) детей, 24(27%) детей на конец учебного года имеют средний уровень психосоциальной зрелости.

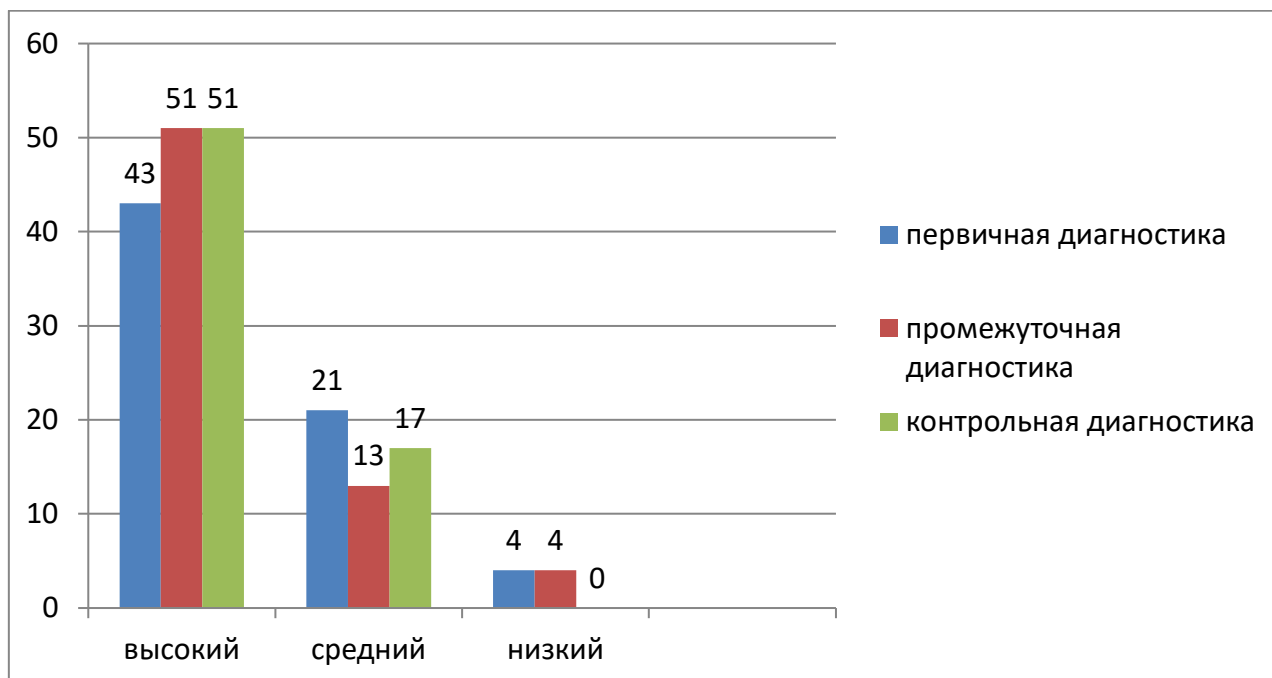
Все дети смогли овладеть навыками социально корректного поведения в кризисных ситуациях в дошкольном образовательном учреждении и дома, коммуникативными навыками.

Мониторинг за 2024-2025 учебный год

Первичная диагностика	Промежуточная диагностика	Контрольная диагностика
-----------------------	---------------------------	-------------------------

Продиагностировано		Выявлено детей с трудностями к школьному обучению		Продиагностировано		Выявлено детей с трудностями к школьному обучению		Продиагностировано		Выявлено детей с трудностями к школьному обучению	
чел.	%	чел.	%	чел.	%	чел.	%	чел.	%	чел.	%
68	100	25	36	25	36	4	6	4	6	0	0

Уровень готовности детей к обучению в школе



Качественный анализ работы.

В исследовании принимало участие 68 детей. Из них на начало года 43 ребёнка (63%) предсказывали высокую успешность обучения; 21 ребёнок (30%) имел средний уровень готовности к школе. 4 ребёнка (6%) недостаточно умели сдерживать и контролировать своё поведение, подчинять свои действия, мысли, желания общим требованиям. По результатам контрольной диагностики все 68 (100%) детей имели достаточный уровень для обучения в школе по общеобразовательной программе. По сравнению с началом учебного года увеличилось число детей с высокой степенью психосоциальной зрелости, сформированности предпосылок учебной деятельности с 43 до 64 (94%) детей, 4 (6%) детей на конец учебного года имеют средний уровень психосоциальной зрелости.

Все дети смогли овладеть навыками социально корректного поведения в кризисных ситуациях в дошкольном образовательном учреждении и дома, коммуникативными навыками.

Диагностика познавательной сферы воспитанников (ВПФ)

По заключению ППк, запросам педагогов и родителей на развитие познавательной сферы осуществлялась деятельность по классическим методикам Н.Н. Павловой, Л.Г. Руденко «Экспресс-диагностика в детском саду», которые позволяют выявить уровень интеллектуального развития, произвольности, особенности личностной сферы. Материалы методик структурированы по возрастам:

3-4 года (вторая младшая группа),

4-5 лет (средняя группа),

5-6 лет (старшая группа),

6-7 лет (подготовительная к школе группа).

За период 05.09.2023 – 30.05.2024 обследовалось 13 детей.

Из них,

по заключению ППк:

от 3 до 4 лет - 3 ребёнка;

по запросу:

от 3 до 4 лет – 9 детей;

от 4 до 5 лет - 1 ребёнок;

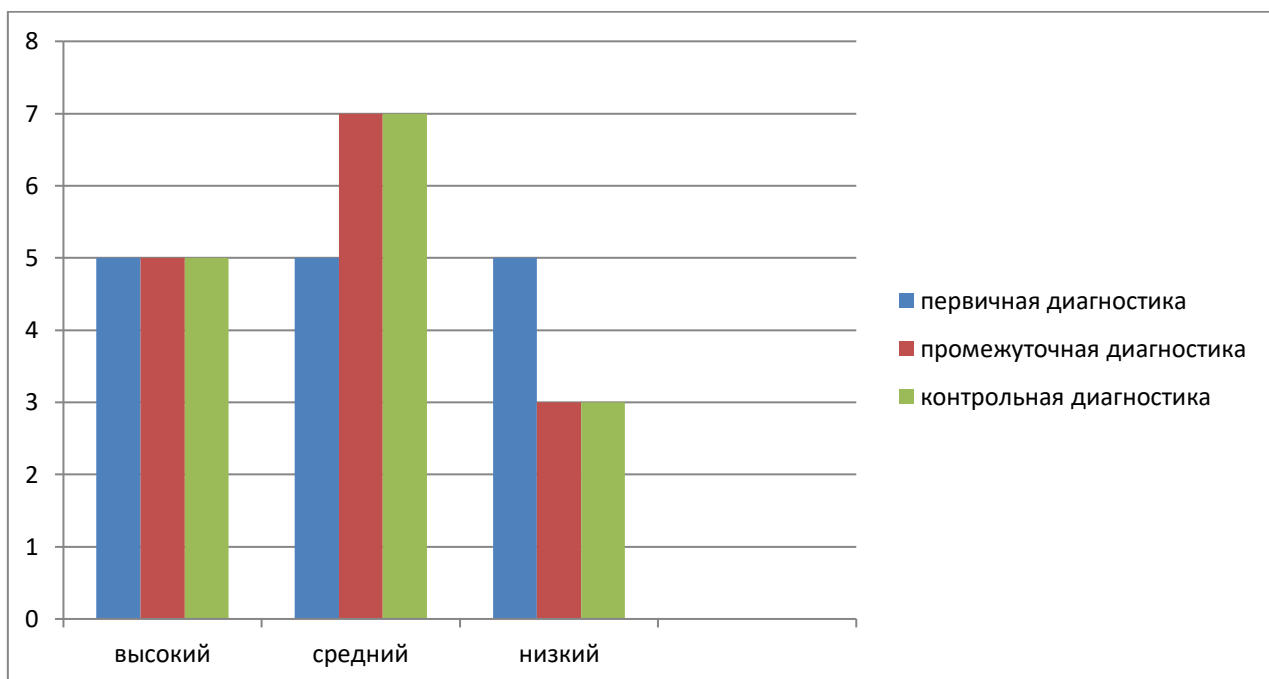
от 5 до 6 лет - 2 ребёнка.

Результаты диагностики ВПФ

Категория обследуемых	Первичная диагностика				Промежуточная диагностика				Контрольная диагностика			
	Продиагностировано		Выявлено детей с особенностями в развитии ВПФ.		Продиагностировано		Выявлено детей с особенностями в развитии ВПФ.		Продиагностировано		Выявлено детей с особенностями в развитии ВПФ.	
	чел.	%	чел.	%	чел.	%	чел.	%	чел.	%	чел.	%
Младшая группа	12	80%	9	60%	9	60%	3	20%	3	20%	3	20%

Средняя группа	1	7%	1	7%	1	7%	0	0	0	0	0	0
Старшая группа	2	13%	0	0	0	0	0	0	0	0	0	0
Всего	15	100%	10	67%	10	67%	3	20%	3	20%	3	20%

Уровень развития ВПФ детей



Качественный анализ работы

Обследование проводилось 15 детям. Из них у 10 детей были выявлены особенности развития ВПФ.

Коррекционно-развивающая работа проводилась по программе Н.Ю. Куражевой, Н.В. Вараевой Психологические занятия с дошкольниками «Цветик-семицветик», методическому пособию Е.О. Севостьяновой «Занятия по развитию интеллекта детей 5—7 лет.»

Эффективность занятий подтвердилась результатами контрольной диагностики: у 7 (70%) детей уровень познавательной деятельности достиг средних значений. У 3(30%) детей остался низкий уровень развития ВПФ. Эти дети стояли на учёте в ППк и были направлены на ПМПк.

За период 05.09.2024 – 30.05.2025 обследовалось 14 детей.

Из них,

по заключению ППк:

от 3 до 4 лет - 4 ребёнка;

по запросу:

от 3 до 4 лет – 6 детей;

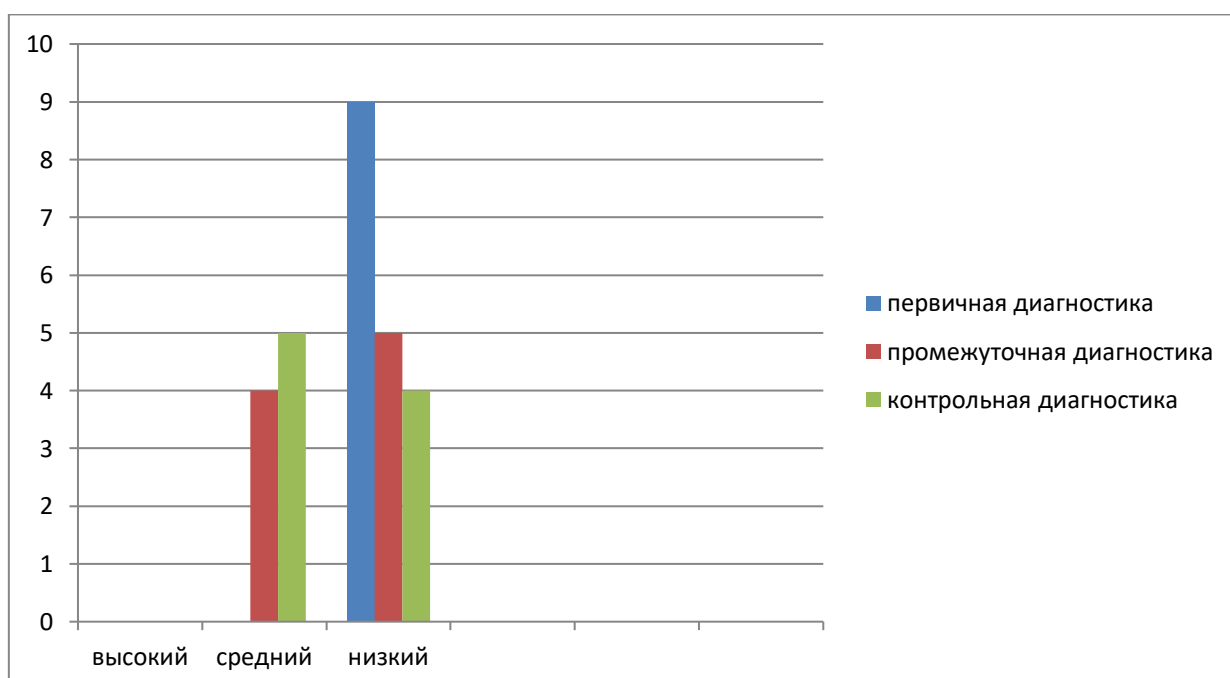
от 5 до 6 лет - 2 ребёнка;

от 6 до 7 лет – 2 ребёнка.

Результаты диагностики ВПФ

Категория обследуемых	Первичная диагностика				Промежуточная диагностика				Контрольная диагностика			
	Продиагностировано		Выявлено детей с особенностями в развитии ВПФ.		Продиагностировано		Выявлено детей с особенностями в развитии ВПФ.		Продиагностировано		Выявлено детей с особенностями в развитии ВПФ.	
	чел.	%	чел.	%	чел.	%	чел.	%	чел.	%	чел.	%
Младшая группа	10	72%	6	43%	6	43%	4	28%	4	28%	4	28%
Средняя группа	2	14%	2	14%	2	14%	1	7%	1	7%	0	0
Старшая группа	2	14%	1	7%	1	7%	0	0	0	0	0	0
Всего	14	100%	9	64%	9	64%	5	35%	5	35%	4	28%

Уровень развития ВПФ детей



Качественный анализ работы

Обследование проводилось 14 детям. Из них у 9 детей были выявлены особенности развития ВПФ.

Коррекционно-развивающая работа проводилась по программе Н.Ю. Куражевой, Н.В. Вараевой Психологические занятия с дошкольниками «Цветик-семицветик», методическому пособию Е.О. Севостьяновой «Занятия по развитию интеллекта детей 5-7 лет.»

Эффективность занятий подтвердилась результатами контрольной диагностики: у 5 (56%) детей уровень познавательной деятельности достиг средних значений. У 4 (44%) детей остался низкий уровень развития ВПФ. Эти дети стояли на учёте в ППк и были направлены на ПМПк.

Обследование эмоционально-волевой сферы воспитанников

По индивидуальным запросам воспитателей и родителей с детьми проводилась входящая диагностика по методикам: А.И. Захаров, М.Панфилова «Страхи в домиках»; Т. Грабенко, Т.Д. Зинкевич-Евстигнеева «Волшебная страна чувств»; «Несуществующее животное»; Г.П. Лаврентьева, Т.М. Титаренко Опросник для определения тревожности; М.Э. Вайнер «Диагностика неконструктивного поведения детей» и т.д.

В течение всего периода осуществлялся контроль уровня и динамики развития эмоционально-волевой сферы и личностных особенностей воспитанников, через наблюдения и беседы с педагогами, а также беседы и анкетирование родителей.

За 2023-2024 учебный год:

от 3 до 4 лет - 3 ребёнка,

от 4 до 5 лет – 5 детей,

от 5 до 6 лет – 2 ребёнка,

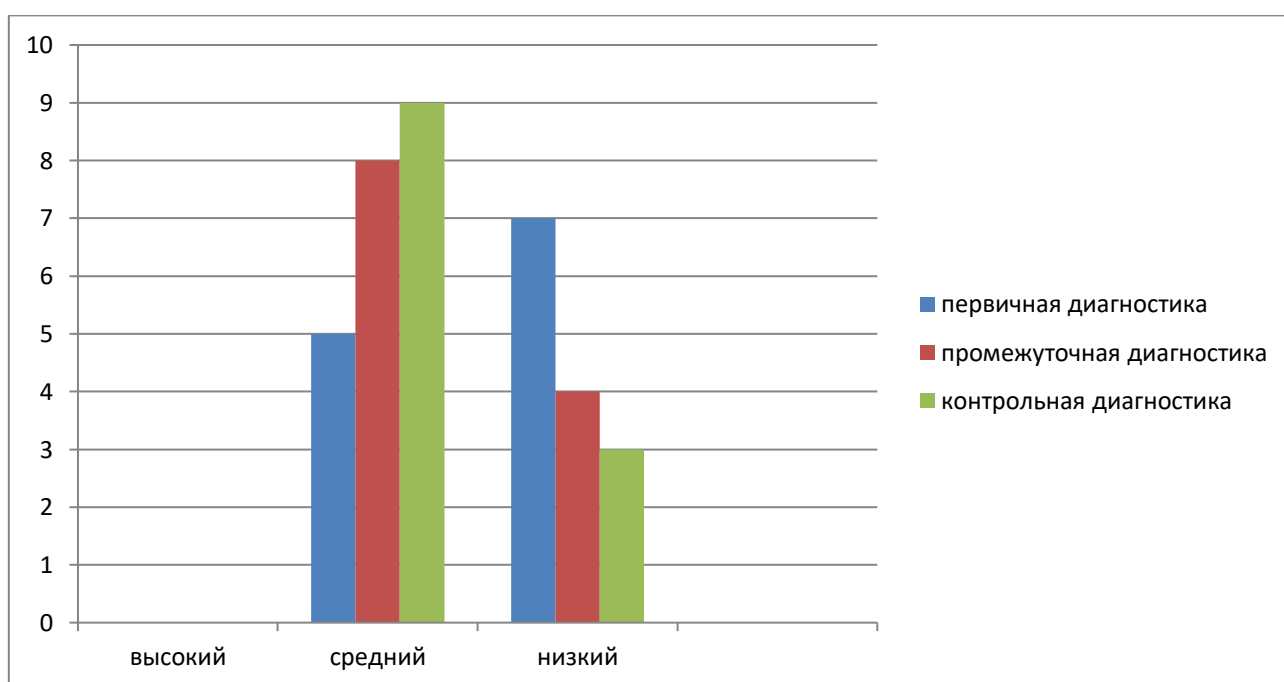
от 6 до 7 лет - 2 ребёнка

Результаты диагностики ЭВС детей

Категория обследуемых	Первичная диагностика		Промежуточная диагностика		Контрольная диагностика	
	Продиагностировано	Выявлено детей с особенностями в развитии	Продиагностировано	Выявлено детей с особенностями в развитии	Продиагностировано	Выявлено детей с особенностями в развитии

			ЭВС.				ЭВС.				ЭВС.	
	чел.	%	чел.	%	чел.	%	чел.	%	чел.	%	чел.	%
Младшие группы	3	25%	3	25%	3	25%	3	25%	3	25%	3	25%
Средние группы	5	41%	5	41%	5	41%	2	17%	1	8%	0	0
Старшие группы	2	17%	2	17%	2	17%	0	0	0	0	0	0
Подготовительные группы	2	17%	2	17%	2	17%	0	0	0	0	0	0
Всего	12	100%	12	100%	12	100%	5	42%	4	33%	3	25%

Уровень развития ЭВС детей



Качественный анализ работы

По результатам диагностики коррекционно-развивающая работа по развитию ЭВС проводилась по программам: О.В. Хухлаева «Тропинка к своему Я», С.В. Крюкова, Н.П. Слободняк «Удивляюсь, злюсь, боюсь, хвастаюсь и радуюсь», пособие В.М. Минаева «Развитие эмоций дошкольников». Занятия и игры.

В программах представлен цикл занятий, которые помогают детям в

коррекции ЭВС. Игры и упражнения, составляющие основу занятий, способствует снятию психоэмоционального напряжения, снижения импульсивности, страхов, тревоги, и агрессии, совершенствованию коммуникативных, способствует также воспитанию сотрудничества, доброжелательного отношения к сверстникам и взрослым, формированию навыков управления негативными эмоциями.

Эффективность проводимых коррекционных занятий по программам подтверждается положительной динамикой развития детей и контрольной диагностикой, показавшей следующие результаты: из 12 детей, с которыми проводилась работа 9 (75%) детей получили средние показатели развития ЭВС; 3(25%) ребёнка получили низкий результат развития ЭВС. Эти дети стояли на учёте в ППк и были направлены на ПМПК.

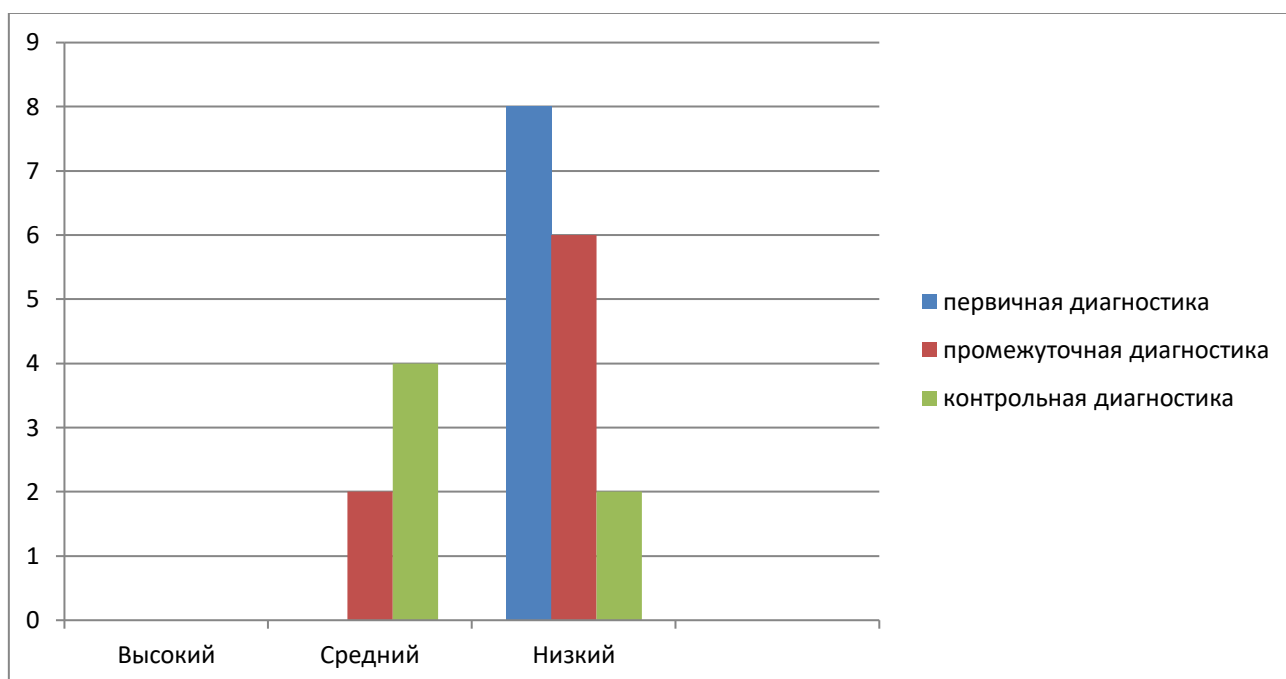
За 2024-2025 учебный год:

- от 3 до 4 лет - 4 ребёнка,
- от 4 до 5 лет - 6 детей,
- от 5 до 6 лет - 4 ребёнка,
- от 6 до 7 лет - 2 детей.

Результаты диагностики ЭВС детей

Категория обследуемых	Первичная диагностика				Промежуточная диагностика				Контрольная диагностика			
	Продиагностировано		Выявлено детей с особенностями в развитии ЭВС.		Продиагностировано		Выявлено детей с особенностями в развитии ЭВС.		Продиагностировано		Выявлено детей с особенностями в развитии ЭВС.	
	чел.	%	чел.	%	чел.	%	чел.	%	чел.	%	чел.	%
Младшие группы	4	25%	2	13%	2	13%	2	13%	2	13%	2	13%
Средние группы	6	37%	2	13%	2	13%	1	6%	1	6%	0	0
Старшие группы	4	25%	3	18%	3	18%	2	13%	2	13%	0	0
Подготовительные группы	2	13%	1	6%	1	6%	1	6%	1	6%	0	0
Всего	16	100%	8	50%	8	50%	6	37%	6	37%	2	13%

Уровень развития ЭВС детей



Качественный анализ работы

По результатам диагностики коррекционно-развивающая работа по развитию ЭВС проводилась по программам: О.В. Хухлаева «Тропинка к своему Я», С.В. Крюкова, Н.П. Слободняк «Удивляюсь, злюсь, боюсь, хвастаюсь и радуюсь», пособие В.М. Минаева «Развитие эмоций дошкольников». Занятия и игры.

В программах представлен цикл занятий, которые помогают детям в коррекции ЭВС. Игры и упражнения, составляющие основу занятий, способствует снятию психоэмоционального напряжения, снижения импульсивности, страхов, тревоги, и агрессии, совершенствованию коммуникативных, способствует также воспитанию сотрудничества, доброжелательного отношения к сверстникам и взрослым, формированию навыков управления негативными эмоциями.

Эффективность проводимых коррекционных занятий по программам подтверждается положительной динамикой развития детей и контрольной диагностикой, показавшей следующие результаты: из 16 детей, с которыми проводилась работа 14 (87%) детей получили средние показатели развития ЭВС; 2 (13%) ребёнка получили низкий результат развития ЭВС. Эти дети стояли на учёте в ППк и были направлены на ПМПк.

Работа психолога в ППк за 2 учебных года

Учебный год	Кол-во заседаний	Кол-во детей направленных в ПМПк с целью определения образовательного маршрута, из них		
		Вновь выявленные дети	Дети ОВЗ	Дети инвалиды
2023-2024	3	3	0	0
2024-2025	3	4	0	0
Всего	6	7	0	0

Коррекционно-развивающая работа

Цель: Содействие полноценному психическому и личностному развитию ребёнка через игры и упражнения, игры-беседы, мини-этюды, психогимнастику, релаксацию, использование элементов различных технологий (сказкотерапия, изо-терапия, музыкальная терапия, арт-терапия).

Психологическое сопровождение направлено не только на развитие у детей познавательной сферы (развитие психических процессов) и эмоционально – волевой сферы. Большая часть психологической деятельности направлена на эмоциональное благополучие и охрану эмоционального здоровья всех участников образовательного процесса.

При проведении коррекционно-развивающей работы предпочтение отдавалось индивидуальным формам проведения занятий. Коррекционно-развивающие занятия за 2 учебных года посещали 72 ребёнка.

Комплексное сопровождение психического развития детей осуществлялось по самостоятельно составленным педагогом-психологом рабочим коррекционно-развивающим программам, разработанным в соответствии с федеральным государственным образовательным стандартом дошкольного образования, а также с учётом основной образовательной программы МАДОУ ЦРР-детский сад №70.

№	Рабочая программа (направление деятельности)	Методика	Цель	Кол-во детей
---	--	----------	------	--------------

1.	Адаптация к ДООУ	А.С.Роньжина «Занятия с детьми 2-4 лет в период адаптации к дошкольному учреждению»	Помощь детям в адаптации к условиям дошкольного образовательного учреждения.	30
2.	Формирование готовности к обучению в школе	Н.Ю. Куражева, И.А. Козлова «Приключения будущих первоклассников: психологические занятия с детьми 6-7 лет»	Обеспечение психолого-педагогических условий для успешной адаптации к обучению в школе.	68
3.	Формирование и развитие познавательной сферы (ВПФ)	Н.Ю. Куражева, Н.В. Вараева Психологические занятия с дошкольниками. «Цветик-семицветик», Е.О. Севостьянова «Занятия по развитию интеллекта детей 5-7 лет»	Развитие и коррекция высших психических функций (внимания, памяти, восприятия, мышления и речи).	9
4.	Коррекция и развитие эмоционально-волевой сферы	О.В.Хухлаева «Тропинка к своему Я» С.В. Крюкова, Н.П.Слободняк «Удивляюсь, злюсь, боюсь, хвастаюсь и радуюсь» В.М. Минаева «Развитие эмоций дошкольников». Занятия и игры.	Коррекция и развитие эмоционального мира дошкольников, психоэмоциональной регуляции поведения.	8

Вывод:

Проведённая коррекционно-развивающая работа способствовала преодолению проблем развития личностной и коммуникативной сфер у детей, нормализации эмоционального состояния, детско-родительских отношений.

Работа по психопрофилактике способствовала повышению уровня психолого-педагогической компетентности педагогов и родителей.

Показатель воспитанников, имеющих качественный итоговый результат, превышает 75%, что позволяет отметить высокую эффективность деятельности, реализацию поставленных целей и задач.

Задачи на следующий год:

- помощь детям и остальным участникам образовательного процесса в адаптационный период в ДОУ;
- способствовать формированию готовности детей к обучению в школе;
- создавать условия для эмоционального благополучия детей в ДОУ;
- психопрофилактика эмоционального выгорания педагогов;
- максимальное раскрытие потенциала детской личности;
- организация образовательной деятельности с учётом интересов ребёнка и перспектив его дальнейшего развития;
- просветительская работа с родителями и педагогами, повышение уровня компетентности в работе с детьми.

30.05. 2025 г.

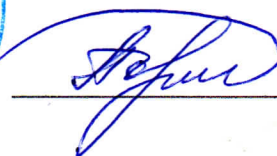
Педагог-психолог



Е.К. Мишанина

Заведующий

МАДОУ ЦРР-детский сад №70



А.Ю. Пасовец

