

ОПИСАНИЕ ПРОЕКТА (КОНЦЕПЦИЯ ПРОЕКТА)

«Служба ранней помощи»

ОБОСНОВАНИЕ ЗНАЧИМОСТИ ПРОЕКТА

Государственная политика в сфере дошкольного образования направлена на получение детьми доступного и качественного дошкольного образования, что, безусловно, будет способствовать созданию равных стартовых возможностей для дальнейшего обучения детей вне зависимости от места проживания, социального статуса и состояния здоровья ребенка.

С учетом нормативного закрепления и расширения понятия «особые образовательные потребности» (дети-инвалиды, дети с ОВЗ, дети из социально уязвимых групп (воспитанники детских домов, дети из семей мигрантов, и так далее), одаренные дети и другие категории)¹ актуальным является выявление детей, требующих создания специальных условий и информирование родительской общественности о формах сопровождения детей с особыми образовательными потребностями.

По данным Федеральной службы государственной статистики, за последние 5 лет количество детей-инвалидов в России увеличилось и составляет около 2 процентов детского населения. В 2023 году в городе Нижний Тагил было зарегистрировано 1688 детей-инвалидов, что составляет 0,48% от детского населения. Отмечается увеличение числа детей-инвалидов, поступающих в дошкольные образовательные организации. Количество детей-инвалидов, посещающих МАДОУ «МАЯЧОК»: 2021 год - 39 чел., 2022 год – 44 чел., 2023 год - 51 чел. В структуре причин инвалидности наиболее часто наблюдаются психические расстройства и расстройства поведения (22,8%), врожденные аномалии (пороки развития), деформации и хромосомные нарушения (20,6 %), болезни нервной системы (20%). Наблюдается рост детей с проявлениями дефицита внимания и

¹ пп.29.4.3.1 Федеральной образовательной программы дошкольного образования, утвержденной Приказом Министерства просвещения Российской Федерации от 25.11.2022 №1028

повышенной гиперактивностью, агрессии, тревожности, упрямства. В настоящее время увеличивается количество детей с расстройствами аутистического спектра (РАС), которые объединяют в себе и классические варианты аутизма, и более легкие аутистические нарушения.

Отмечается тенденция к увеличению количества детей с ограниченными возможностями здоровья, получающими дошкольное образование в городе Нижний Тагил с 2,5% от общего количества воспитанников (2020 год) до 3,3% к 2022 году² и увеличение количества детей, имеющих особые образовательные потребности (воспитанники с речевыми нарушениями, эмоционально-волевыми нарушениями, СДВГ, нарушениями осанки, хроническими заболеваниями и пр.), которые не имеют заключений ТПМПК, тем не менее требуют особой психолого-педагогической поддержки. Как показывает практика, многие родители узнали о тех или иных признаках выявленных нарушений в младенческом и/или раннем возрасте.

Учитывая вышеизложенное, ориентируясь на ч.5 ст. 5 Федерального закона от 29.12.2012 №273-ФЗ «Об образовании в Российской Федерации», раздел 6 Концепции развития в Российской Федерации системы комплексной реабилитации и абилитации инвалидов, в том числе детей-инвалидов, на период до 2025 года, утвержденного Распоряжением Правительства Российской Федерации от 18.12.2021 №3711-р, пп.5б Указа Президента Российской Федерации от 07 мая 2018 года № 204 «О национальных целях и стратегических задачах развития Российской Федерации на период до 2024 года», пп.5 Комплексного межведомственного плана по совершенствованию ранней помощи детям и их семьям от 16.12.2022 года, утвержденного Министром труда и социальной защиты Российской Федерации А.О. Котяковым и Министром просвещения Российской Федерации С.С. Кравцовым, п.4.2 приоритетных направлений развития образования

² «Состояние системы образования города Нижний Тагил по итогам 2021-2022 учебного года [Электронный ресурс]: сборник аналитических материалов / отв. ред. Т.А. Удинцева. – Нижний Тагил: МАНОУ «Нижнетагильский Дом Учителя», 2022 – 1 электрон. опт. диск (CD-ROM). – Заглавие с диска. – с.5

обучающихся с инвалидностью, с ограниченными возможностями здоровья до 2030 года, утвержденных Министром просвещения Российской Федерации С.С. Кравцовым от 30.12.2022 года, п.1 раздела IV Межведомственного комплексного плана мероприятий по развитию инклюзивного общего и дополнительного образования, детского отдыха, созданию специальных условий для обучающихся с инвалидностью, с ограниченными возможностями здоровья на долгосрочный период (до 2030 года), утвержденный заместителем Председателя Правительства Российской Федерации Т.А. Голиковой 02.03.2023 №2300п-П8, пп.115 (мероприятие №103) Плана основных мероприятий, проводимых в Свердловской области в рамках Десятилетия детства, на период до 2027 года, утвержденного Распоряжением Правительства Свердловской области от 30.07.2021 №416-РП, развитие и создание структурных подразделений по ранней помощи детям и их семьям в организациях различной ведомственной подчиненности, в том числе учреждениях образования, является актуальным и необходимым.

Проект по развитию службы ранней помощи на базе Муниципального автономного дошкольного образовательного учреждения детского сада «МАЯЧОК» комбинированного вида (далее – МАДОУ «МАЯЧОК») направлен на повышение доступности дошкольного образования для детей, проживающих на закрепленной за МАДОУ «МАЯЧОК» территорией; на создание качественных условий для развития детей раннего возраста с особыми образовательными потребностями, в том числе детей с ограниченными возможностями здоровья (далее – ОВЗ) и/или детей-инвалидов; реализацию программы психолого-педагогической, методической и консультативной помощи родителям детей, получающим дошкольное образование в семейной форме.

ОПИСАНИЕ ПРОЕКТА

Проект разработан в целях создания комплекса условий для расширения спектра услуг службы ранней помощи для работы с детьми от 0 до 3 лет (при необходимости до 8 лет) с особыми образовательными потребностями, в том числе с ОВЗ или риском их возникновения, детей-инвалидов, являющейся одной из вариативных форм дошкольного образования, обеспечивающей возможность раннего выявления детей, имеющих ограничение жизнедеятельности или из группы риска, а также содействия психическому и физическому развитию детей, их вовлеченности в естественные жизненные ситуации, формирование позитивного взаимодействия и отношений детей и родителей, детей и других непосредственно ухаживающих за ребенком лиц, в семье в целом, включение детей в среду сверстников и их интеграцию в общество, а также на повышение компетентности родителей и других непосредственно ухаживающих за ребенком лиц.

Инновационный характер проекта определен разработкой разнообразных моделей оказания услуг ранней помощи, в том числе с использованием современных средств информационной коммуникации, для различных категорий детей с особыми образовательными потребностями от рождения до 3 лет (8 лет - при необходимости) и их семей. Предполагается использование различных образовательных форматов, не вошедших еще в широкую практику в дошкольных образовательных организациях, отбор оптимального и наиболее значимого содержания сопровождения, возможность удовлетворения разнообразных образовательных потребностей широкого спектра категорий (нозологий).

Проект (Таблица 1) создания на территории города Нижний Тагил современной площадки для реализации модели службы ранней помощи в условиях дошкольной образовательной организации направлен на реализацию следующих задач:

- своевременное выявление детей и семей, нуждающихся в ранней помощи;

- взаимодействие с учреждениями здравоохранения, образования и социальной защиты для организации своевременного выявления и сопровождения детей и семей в условиях службы ранней помощи (далее – СРП);

- проведение первичной и углубленной междисциплинарной оценки развития и функционирования ребенка и влияющих на развитие и функционирование факторов в соответствии с Международной классификацией функционирования, ограничений жизнедеятельности и здоровья для детей и подростков (далее МКФ);

- разработка индивидуальной программы ранней помощи для ребенка и семьи (далее– ИПРП);

- содействие оптимальному развитию или снижению выраженности ограничений жизнедеятельности детей целевой группы с учетом оценки функционирования по основным разделам МКФ, а также оценки всех факторов, влияющих на функционирование ребенка в естественной жизненной ситуации;

- реализация ИПРП, включая развитие у родителей компетентности в вопросах обеспечения ухода за ребенком и его оптимального развития, в том числе в вопросах использования специального оборудования, необходимого ребенку с нарушением мобильности и/или коммуникации;

- поддержка семьи с целью мобилизации ее ресурсов и обеспечения связей с другими ресурсами в сообществе и их ближайшем окружении;

- оказание психолого-педагогической, консультативной, методической помощи родителям (законным представителям) детей;

- сопровождение перехода ребенка в дошкольное образовательное учреждение;

- оценка эффективности реализации Программы;

- информирование профессионального сообщества и общественности о деятельности службы ранней помощи, включая просветительскую деятельность в сфере ранней помощи.

Информационная карта проекта

Таблица 1.

Наименование проекта	Служба ранней помощи
Цель проекта	развитие деятельности службы ранней помощи в условиях дошкольной образовательной организации для работы с детьми от 0 до 3 лет (при необходимости до 8 лет) с особыми образовательными потребностями, в том числе с ОВЗ или риском их возникновения, детей-инвалидов, а также на повышение компетентности родителей и других непосредственно ухаживающих за ребенком лиц
Задачи проекта	<ul style="list-style-type: none"> - создание условий для функционирования службы ранней помощи на базе дошкольной образовательной организации; - организация процессов выявления детей от 0 до 3 лет (до 8 лет при необходимости), нуждающихся в ранней помощи, их сопровождения по ИПРП и консультирования родителей (законных представителей); - взаимодействие с учреждениями здравоохранения, образования и социальной защиты для организации своевременного выявления и сопровождения детей и семей в условиях службы ранней помощи, в том числе межведомственное и сетевое взаимодействие с организациями, заинтересованными в результатах проекта; - оказание психолого-педагогической, консультативной, методической помощи родителям (законным представителям) детей, поддержка семьи с целью мобилизации ее ресурсов и обеспечения связей с другими ресурсами в сообществе и их ближайшем окружении; - информирование профессионального сообщества и общественности о деятельности СРП, включая просветительскую деятельность в сфере ранней помощи
Сроки реализации проекта	01.04.2023 – 31.05.2024
Ключевые этапы реализации проекта	<p>1 этап (01.04.2023 – 30.04.2023) – подготовительный (разработка проекта, формирование пакета нормативных, правовых документов, определяющих создание и функционирование службы ранней помощи).</p> <p>2 этап (01.05.2023 - 31.08.2023) – организационный (формирование пакета локальных документов, регулирующих создание и функционирование службы ранней помощи, оснащение и оборудование помещений службы ранней помощи; популяризация услуг).</p> <p>3 этап (01.09.2023 – 31.05.2024) – содержательно-аналитический (функционирование службы ранней помощи, анализ результатов эффективности деятельности и прогнозирование дальнейшего развития службы ранней помощи)</p>

<p>Участники проекта (целевая аудитория)</p>	<p>- дети от рождения до 3 лет (до 8 лет – при необходимости) с разным состоянием здоровья и развития, в том числе получающие дошкольное образование в семейной форме, в пределах города Нижний Тагил, а также Пригородном районе города Нижний Тагил, Горноуральском управленческом округе;</p> <p>- родители (законные представители) детей от рождения до 8 лет (в том числе дети с нормотипичным развитием и дети с ОВЗ, дети-инвалиды и иные категории детей, в том числе семьи, у которых выявлены нарушения развития детей на разных этапах перинатальной диагностики;</p> <p>- образовательные организации города Нижний Тагил, Свердловской области, Российской Федерации и другие субъекты, заинтересованные в результатах проекта</p>
<p>Нормативные основания, регулирующие создание и функционирование службы ранней помощи</p>	<ul style="list-style-type: none"> • Федеральный закон от 29.12.2012 № 273 - ФЗ «Об образовании в Российской Федерации»; • Федеральный закон от 24. 07. 1998 № 124 – ФЗ «Об основных гарантиях прав ребенка в Российской Федерации»; • Распоряжение Правительства Российской Федерации от 31. 08.2016 № 1839 – р «Об утверждении Концепции развития ранней помощи в Российской Федерации на период до 2020 года»; • Распоряжение Правительства Российской Федерации от 18.12.2021 №3711-р «Об утверждении Концепции развития в Российской Федерации системы комплексной реабилитации и абилитации инвалидов, в том числе детей-инвалидов, на период до 2025 года»; • Указ Президента РФ от 07.05.2018 № 204 «О национальных целях и стратегических задачах развития Российской Федерации на период до 2027 года»; • Распоряжение Правительства РФ от 17.12.2016 №2723 – р «Об утверждении плана мероприятий по реализации Концепции развития ранней помощи в Российской Федерации на период до 2020 г.»; • Распоряжение Правительства РФ от 16.08.2022 № 2253-р «Об утверждении Плана мероприятий по реализации Концепции развития в Российской Федерации системы комплексной реабилитации и абилитации инвалидов, в том числе детей-инвалидов, на период до 2025 года»; • Приказ Минтруда России от 25.12.2018 г. “Об утверждении типовых документов по организации предоставления услуг ранней помощи”; • Приказ Росстата от 22.03.2019 № 161 "Об утверждении формы федерального статистического наблюдения с указаниями по ее заполнению для организации Министерством труда и социальной защиты Российской Федерации федерального статистического наблюдения о сведениях по ранней помощи детям целевой группы»; • Приказ Министерства образования и науки РФ от 17 октября 2013 г. № 1155 «Об утверждении федерального государственного образовательного стандарта дошкольного образования» (с изменениями и дополнениями от 21.01.2019, 08.11.2022); • Приказ Министерства просвещения РФ от 31.07.2020 №373 «Об утверждении Порядка организации и осуществления образовательной деятельности по основным общеобразовательным

программам – образовательным программам дошкольного образования»;

- Приказ Министерства здравоохранения и социального развития РФ от 26.08.2010. №761н «Об утверждении Единого квалификационного справочника должностей руководителей, специалистов и служащих, раздел «Квалификационные характеристики должностей работников образования»»;

- Постановление Главного государственного санитарного врача РФ от 28 сентября 2020 г. № 28 "Об утверждении санитарных правил СП 2.4.3648-20 "Санитарно-эпидемиологические требования к организациям воспитания и обучения, отдыха и оздоровления детей и молодежи"";

- Письмо Министерства образования и науки Российской Федерации от 13 января 2016 года № ВК-15/07 «О направлении Методических рекомендаций» (Методические рекомендации Министерства образования и науки РФ органам государственной власти субъектов РФ в сфере образования по реализации моделей раннего выявления отклонений и комплексного сопровождения с целью коррекции первых признаков отклонений в развитии детей);

- Приоритетные направления развития образования обучающихся с инвалидностью, с ограниченными возможностями здоровья до 2030 года, утвержденные Министром просвещения Российской Федерации С.С. Кравцовым от 30.12.2022 года;

- Комплексный межведомственный план по совершенствованию ранней помощи детям и их семьям от 16.12.2022 года, утвержденный Министром труда и социальной защиты Российской Федерации А.О. Котяковым и Министром просвещения Российской Федерации С.С. Кравцовым;

- Межведомственный комплексный план мероприятий по развитию инклюзивного общего и дополнительного образования, детского отдыха, созданию специальных условий для обучающихся с инвалидностью, с ограниченными возможностями здоровья на долгосрочный период (до 2030 года), утвержденный заместителем Председателя Правительства Российской Федерации Т.А. Голиковой 02.03.2023 №2300п-П8;

- Закон Свердловской области № 78-ОЗ «Об образовании в Свердловской области» от 15.07.2013 г. (с изменениями на 22.11.2022);

- Приказ Министерства общего и профессионального образования Свердловской области от 30.07.2018 №362-Д «О создании служб ранней помощи в организациях системы образования Свердловской области»;

- Постановление Правительства Свердловской области от 22.01.2014г. № 23-ПП «Об утверждении комплексной программы Свердловской области "Доступная среда" (с изменениями 27.12.2022);

- Постановление Правительства Свердловской области от 19.12.2019 №920-ПП «Об утверждении государственной программы Свердловской области "Развитие системы образования и реализация молодежной политики в Свердловской области до 2027 года";

- Распоряжение Правительства Свердловской области от 30.07.2021 №416-РП «Об утверждении Плана основных

	мероприятий, проводимых в Свердловской области в рамках Десятилетия детства, на период до 2027 года»
Основные результаты реализации проекта и показатели эффективности реализации проекта	<ul style="list-style-type: none"> - охват количества детей целевой группы не менее 40 человек, - доля детей группы риска и их семей, охваченных услугами ранней помощи (в том числе в дистанционном формате) – 100%; - заключение не менее 10 договоров (соглашений) о взаимодействии (сотрудничестве) с субъектами, заинтересованными в результатах проекта, на основе планов межведомственного взаимодействия; - удовлетворенность семей, включенных в ИПРП, качеством услуг, их достаточностью и разнообразием – 99,5%; - создание раздела службы ранней помощи на официальном сайте МАДОУ «МАЯЧОК» и единого информационного портала для родительской общественности и иных заинтересованных сторон (публикация материалов, не менее 1 раз в месяц)
Предложения по распространению и внедрению результатов проекта	<ul style="list-style-type: none"> - формирование банка нормативных правовых и локальных документов образовательной организации по вопросам создания и функционирования службы ранней помощи; - создание открытого информационного портала с отражением поэтапного внедрения и реализации проекта для представителей образовательных организаций и информационным сопровождением для родителей (законных представителей) детей от рождения до 3 лет (8 лет), в том числе с особыми образовательными потребностями; - определение механизмов оценки деятельности службы ранней помощи; - презентация и публикация в периодических изданиях, сборниках и СМИ лучших практик по оказанию услуг в службе ранней помощи
Обоснование значимости реализации проекта для развития системы образования в городе Нижний Тагил, Свердловской области, Российской Федерации	<p>В рамках реализации проекта будет создан комплекс технических и методических условий, который позволит: обеспечить доступность услуг дошкольного образования, обеспечить непрерывное сопровождение ребенка, имеющего особые образовательные потребности (ограничение жизнедеятельности или группа риска) с перспективой его позитивной адаптации и социализации.</p> <p>Разработанное в рамках проекта содержание, учебно-методическое, библиотечно-информационное обеспечение, образовательные продукты для организации психолого-педагогического сопровождения, оказания коррекционно-развивающей помощи детей и сопровождения их семей позволит обеспечить условия для повышения качества дошкольного образования.</p> <p>Положительный опыт и эффективные форматы взаимодействия, отработанные в рамках реализации проекта будут представлены педагогической общественности города, диссеминация опыта позволит охватить широкий круг, заинтересованных в результатах проекта субъектов взаимодействия</p>

Состав работ в рамках реализации проекта, в том числе:

- 1) формирование нормативных и организационно-методических условий по созданию и функционированию службы ранней помощи;

2) разработка и формирование банка нормативных правовых документов и локальных актов, регламентирующих и регулирующих механизмы функционирования службы ранней помощи;

3) оборудование службы ранней помощи;

4) разработка методических материалов, образовательных продуктов для организации деятельности службы ранней помощи;

5) мероприятия по распространению проекта с использованием сетевого взаимодействия с другими образовательными организациями и иными субъектами, заинтересованными в результатах проекта;

6) обеспечение функционирования деятельности службы ранней помощи.

План-график («дорожная карта») реализации проекта (Таблица 2):

Таблица 2.

План-график выполнения работ		
Период реализации проекта	Перечень мероприятий и взаимосвязанных действий по их выполнению	Срок (период) выполнения отдельного действия
1	2	3
апрель 2023-май 2024	Формирование банка нормативных документов, регулирующих процесс создания и функционирования службы ранней помощи	01.04.2023 – 30.04.2023
	Разработка и формирование банка организационно-распорядительных и локальных актов, регламентирующих и регулирующих механизмы функционирования службы ранней помощи	01.04.2023 – 31.08.2023
	Разработка методических материалов, образовательных продуктов для организации деятельности службы ранней помощи	01.04.2023 – 31.08.2023
	Оборудование службы ранней помощи	01.05.2023 – 31.08.2023
	Организация мероприятий по презентации деятельности и популяризации услуг службы ранней помощи	01.06.2023 – 31.08.2023
	Заключение договоров с родителями (законными представителями) на оказание услуг в условиях службы ранней помощи	до 31.12.2023, при необходимости

Заклучение договоров (соглашений) о взаимодействии (сотрудничестве) с другими организациями, заинтересованными в результатах проекта. Разработка и согласование планов межведомственного взаимодействия	до 01.09.2023
Оказание услуг в условиях службы ранней помощи, в том числе по оказанию методической, психолого-педагогической, диагностической и консультативной помощи для родителей (законных представителей) детей дошкольного возраста	до 31.05.2024
Проведение мероприятий по распространению практики функционирования службы ранней помощи (презентация результатов проекта) среди образовательных организаций	январь 2024 (презентация проекта) май 2024 (презентация результатов проекта)
Подготовка и размещение на сайте учреждения информации о деятельности службы ранней помощи	до 31.05.2023 (создание раздела)
Изготовление и выпуск издательской продукции (буклетов, газет, ведомостей, рекламных проспектов) для родителей (законных представителей) детей целевой группы или группы риска, иных заинтересованных лиц	до 31.05.2024
Анализ результатов деятельности по реализации проекта	май 2024

2. Планируемые значения целевых показателей эффективности реализации проекта (Таблица 3):

Таблица 3.

№	Наименование показателя	Единица измерения	Значение показателя в 2023г.	Значение показателя в 2024г.
1.	Доля детей группы риска и их семей, охваченных услугами службы ранней помощи	процентов	96	100
2.	Количество детей целевой группы, охваченных услугами службы ранней помощи с реализацией ИПРП	человек	40	40
3.	Количество договоров (соглашений) с организациями-социальными партнерами предметом которых является межведомственное взаимодействие по вопросам оказания ранней помощи детям и их семьям	единиц	10	10

4.	Удовлетворенность семей, включенных в реализацию ИПРП, качеством услуг, их достаточностью и разнообразием	процентов	90,0	99,5
5.	Количество публикаций, размещенных на едином информационном портале для родительской общественности и иных заинтересованных сторон (публикация материалов, не менее 1 раз в месяц)	количество публикаций в месяц	4	4

Анализ рисков проекта и пути их преодоления

Риски могут быть связаны с объективными и субъективными факторами (Таблица 4):

Таблица 4.

Возможные риски	Пути преодоления рисков
Отсутствие спроса на услуги службы ранней помощи	<ul style="list-style-type: none"> - усилить рекламную и пропагандистскую деятельность; - разъяснить значение каждой услуги для развития ребенка; - модифицировать содержательную часть услуги и формы её предоставления с учетом социального запроса
Снижение нормативов бюджетного финансирования на оплату труда работников, оплату труда работников в перспективе реализации проекта	<ul style="list-style-type: none"> - привлечение внебюджетных источников финансирования; - оптимизация расходов
Формальное отношение организаций, являющихся участниками межведомственного взаимодействия	<ul style="list-style-type: none"> - согласование взаимовыгодных планов межведомственного взаимодействия; - инициирование совместных мероприятий и пр.
Уменьшение количества специалистов, подготовленных для работы в службе ранней помощи; увольнение работников по различным причинам (на пенсию, перевод в другую организацию и др.)	<ul style="list-style-type: none"> - обеспечить целенаправленную подготовку работников (повышение квалификации, стажировка, профессиональная переподготовка), в том числе молодых специалистов по направлениям деятельности службы ранней помощи; - привлекать специалистов из других организаций
Технические неисправности оборудования, технических средств для организации дистанционного взаимодействия	<ul style="list-style-type: none"> - обеспечить техническое обслуживание оборудования; - обновлять устаревшее оборудование; - усиливать имеющиеся технические средства дополнительными устройствами, обеспечивая их качественную работу; - при острой необходимости менять формат

ОПИСАНИЕ МОДЕЛИ СОЗДАНИЯ И РАЗВИТИЯ СЛУЖБЫ РАННЕЙ ПОМОЩИ

Организационно-правовая модель службы ранней помощи

Планируется создание службы ранней помощи (далее – СРП) как отдельного структурного подразделения Муниципального автономного дошкольного образовательного учреждения детского сада «МАЯЧОК» комбинированного вида без образования отдельного юридического лица, включающего в себя структурные единицы: группы кратковременного пребывания компенсирующей и/или комбинированной направленности, ресурсные группы, многофункциональный консультационный центр «Я, семья и детский сад» и др.

Для реализации цели и задач настоящего проекта используются следующие основные понятия:

"ранняя помощь детям и их семьям" - комплекс услуг, оказываемых на междисциплинарной и межведомственной основе детям целевой группы и их семьям, направленных на раннее выявление детей целевой группы, содействие их оптимальному развитию, психическому и физическому развитию детей, их вовлеченности в естественные жизненные ситуации, формирование позитивного взаимодействия и отношений детей и родителей, детей и других непосредственно ухаживающих за ребенком лиц, в семье в целом, включение детей в среду сверстников и их интеграцию в общество, а также на повышение компетентности родителей и других непосредственно ухаживающих за ребенком лиц.

"дети целевой группы (дети нуждающиеся в ранней помощи)" - дети от 0 до 3 лет, имеющие ограничения жизнедеятельности или дети из группы риска, а также дети с ограничениями жизнедеятельности от 3 до 7(8)лет, получающие дошкольное образование в семье, или семьи которых получают

услуги пролонгированного консультирования на период их адаптации в образовательной организации;

"дети группы риска" - дети с риском развития стойких нарушений функций организма и ограничений жизнедеятельности в связи с неблагоприятным воздействием биологических факторов или факторов окружающей среды;

"индивидуальная программа ранней помощи" (ИПРП) – документ, оформленный в письменном и электронном виде, составленный на основании оценки функционирования ребенка в контексте влияния факторов окружающей среды, включая взаимодействие и отношения с родителями, другими непосредственно ухаживающими за ребенком лицами, в семье, содержащий цели ранней помощи, естественные жизненные ситуации, ситуации в которых планируется их достижение, перечень услуг ранней помощи, объем, сроки, ведущего специалиста, исполнителей, формы и места их оказания;

«естественные жизненные ситуации» - жизненные ситуации дома, вне дома и в обществе, характерные для типично развивающихся сверстников;

"междисциплинарная команда специалистов" - группа специалистов, работающих в службе ранней помощи, предоставляющие услуги, и участвующие в разработке и реализации индивидуальной программы ранней помощи. Все решения принимаются ими совместно по итогам обсуждения, при этом каждый член команды несет ответственность за свою профессиональную работу. Предполагается, что в междисциплинарную команду будут входить специалисты в сфере ранней помощи (педагог-психолог, учитель-логопед, учитель-дефектолог, воспитатель, социальный педагог, инструктор по физической культуре (инструктор по адаптивной физической культуре – далее инструктор ЛФК), музыкальный руководитель и др.);

"специалист в сфере ранней помощи" - специалист, имеющий высшее образование в области дошкольной или специальной педагогики или

психологии детей раннего возраста, а также дополнительное профессиональное образование по программе повышения квалификации, позволяющей осуществлять деятельность в условиях службы ранней помощи.

Поддержка детей целевой группы и детей группы риска, а также их семей будет осуществляться по запросу родителей (законных представителей) детей. Планируется организация информирования населения об услугах СРП и популяризация услуг среди граждан, проживающих на закрепленной за МАДОУ «МАЯЧОК» территорией и иных жителей города Нижний Тагил, Пригородного района города Нижнего Тагила, Горнозаводского управленческого округа.

Основными целями ранней помощи в условиях СРП являются:

- улучшение функционирования ребенка в естественных жизненных ситуациях;
- повышение качества взаимодействия и отношений ребенка с родителями, другими непосредственно ухаживающими за ребенком лицами, в семье;
- повышение компетентности родителей и других непосредственно ухаживающими за ребенком лиц в вопросах развития и воспитания ребенка;
- включение ребенка в среду сверстников, расширение социальных контактов ребенка и семьи.

Услуги ранней помощи детям и их семьям предоставляются при соблюдении следующих принципов:

- бесплатности (услуги ранней помощи предоставляются без взимания платы с родителей/законных представителей);
- доступности (услуги ранней помощи доступны для потребителей);
- регулярности (услуги ранней помощи в рамках индивидуальной программы ранней помощи (далее - ИПРП) предоставляются потребителям на регулярной основе в течение всего времени ее действия);

- открытости (информация об услугах ранней помощи открыта для родителей и других непосредственно ухаживающих за детьми целевой группы лиц);

- семейноцентрированности (специалисты организации-поставщика услуг ранней помощи содействуют вовлечению родителей и других лиц, непосредственно ухаживающих за ребенком, в процесс ранней помощи, в том числе в оценочные процедуры, в составление и реализацию ИПРП, а также в оценку её эффективности);

- индивидуальности (услуги ранней помощи предоставляются в соответствии с индивидуальными потребностями ребенка и семьи);

- функциональной направленности (услуги ранней помощи направлены на формирование компетенций ребенка в естественных жизненных ситуациях);

- естественности (услуги ранней помощи оказываются преимущественно в естественных жизненных ситуациях);

- этичности (услуги ранней помощи предоставляются потребителям в уважительной манере, с учетом их индивидуальных, семейных, религиозных и этно-культурных особенностей, ценностей, установок, мнений, приоритетов);

- командной работы (услуги ранней помощи предоставляются междисциплинарной командой специалистов из разных областей знаний о ребенке и семье;

- компетентности (услуги ранней помощи предоставляются специалистами, имеющими необходимую квалификацию и соответствующие компетенции в области ранней помощи);

- научной обоснованности (при оказании услуг ранней помощи специалисты используют научно-обоснованные методы и технологии ранней помощи).

Среди основных функций (направлений и видов деятельности) СРП (Таблица 4) определены:

Таблица 4.

Координационное направление	<ul style="list-style-type: none"> - скрининг для выявления детей целевой группы или детей группы риска; - осуществление первичного приема; - документирование деятельности СРП (Приложение №1 к проекту); - координация деятельности специалистов СРП; - сотрудничество с организациями на условиях межведомственного взаимодействия; - анализ эффективности деятельности СРП в соответствии с критериями оценки
Диагностическое направление	<ul style="list-style-type: none"> - психолого-педагогическое, логопедическое обследование и иные виды первичной диагностики с учетом возрастных особенностей детей (диагностические сеансы, динамическое наблюдение и пр.); - психологическая диагностика кризисных состояний; - анализ особенностей социальной ситуации развития; выявление основных потребностей, возможностей ребенка и его семьи; - определение индивидуального образовательного маршрута развития ребенка с учетом результатов междисциплинарной оценки основных областей развития ребенка (познавательная, социально-эмоциональная, двигательная, коммуникативная, речевая, самообслуживание и пр.), влияния на его развитие биологических и социальных факторов
Методическое направление	<ul style="list-style-type: none"> - разработка ИПРП; - оказание консультативной, методической помощи педагогическим работникам, осуществляющим педагогическую деятельность с детьми целевой группы; - обучение родителей способам коррекционно-развивающего, психолого-педагогического взаимодействия с ребенком; - создание и разработка учебно-методических, образовательных продуктов для организации деятельности СРП
Консультативное направление	<ul style="list-style-type: none"> - организация психолого-педагогической поддержки родителей (законных представителей), поддержка ресурсного

	состояния семей; - оказание консультативной помощи родителям (законным представителям) по вопросам воспитания и обучения детей
Коррекционно-развивающее направление	- оказание комплексной коррекционно-развивающей помощи; - реализация ИПРП
Информационно-просветительское направление	- информирование родителей (законных представителей), родительских, общественных и иных организаций о деятельности СРП, её целях и функциях, видах и формах получения услуг в СРП; - функционирование информационного портала для оперативного обмена информацией с родителями (законными представителями) детей целевой группы или детей группы риска; - пропедевтическая деятельность, направленная на профилактику ресурсных ограничений развития ребенка, обусловленных несоответствием требований среды реальным возможностям и потребностям ребенка

Структура СРП

В целях расширения функциональных возможностей СРП и обеспечения доступности ее услуг для нуждающихся, предполагается организация деятельности в помещениях нескольких структурных подразделений – детских садов (кабинетах ранней помощи), расположенных в Ленинском и Тагилстроевском районах города Нижний Тагил (микрорайон Выи, ВМЗ, Красного камня, центра города):

1. детский сад № 127 (622042, Свердловская область, Нижний Тагил, ул. Проспект Мира, 60);
2. детский сад №195 комбинированного вида (622022, Свердловская область, Нижний Тагил, ул. Верхняя Черепанова, 41а);

Юридический адрес структурного подразделения: служба ранней помощи: 622022, Свердловская область, город Нижний Тагил, ул. Нижняя Черепанова, д.1.

Недалеко от мест нахождения кабинетов службы ранней помощи имеются транспортные развязки, обеспечивающие возможность получения услуг гражданами, проживающими в иных городах Свердловской области.

Помещения службы ранней помощи (кабинетов службы ранней помощи): зоны ожидания, помещения для первичного приема, кабинеты специалистов, помещения для групповой работы, конференц-зал, центр психолого-педагогического сопровождения и пр. (Приложение №2 к проекту).

Помещения СРП оснащены необходимыми игрушками и оборудованием согласно примерному перечню (Приложение №3 к проекту).

График и режим работы СРП

СРП функционирует по 5-ти дневной рабочей неделе (понедельник – пятница), с 07.00 до 19.00. Оказание услуг носит заявительный характер и осуществляется с учетом возможностей заявителя (родителя (законного представителя), учитывая расписание работы специалистов СРП.

Порядок выявления детей целевой группы / детей группы риска

В рамках рассматриваемой организационной модели СРП траектория ребенка и семьи будет выглядеть следующим образом. Ребенок и семья включаются в систему ранней помощи на основе одного из следующих документов: направление организации здравоохранения (стационар, поликлиника); направление ТПМПК; направление МСЭ; заявление родителей (законных представителей); обращение организаций социальной защиты, опеки и попечительства, организаций для детей сирот и детей, оставшихся без попечения родителей (Схема 2).

Схема 2.

АДМИНИСТРАЦИЯ ГОРОДА НИЖНИЙ ТАГИЛ

УПРАВЛЕНИЕ ОБРАЗОВАНИЯ, СОЦИАЛЬНОЙ ПОЛИТИКИ, ЗДРАВООХРАНЕНИЯ



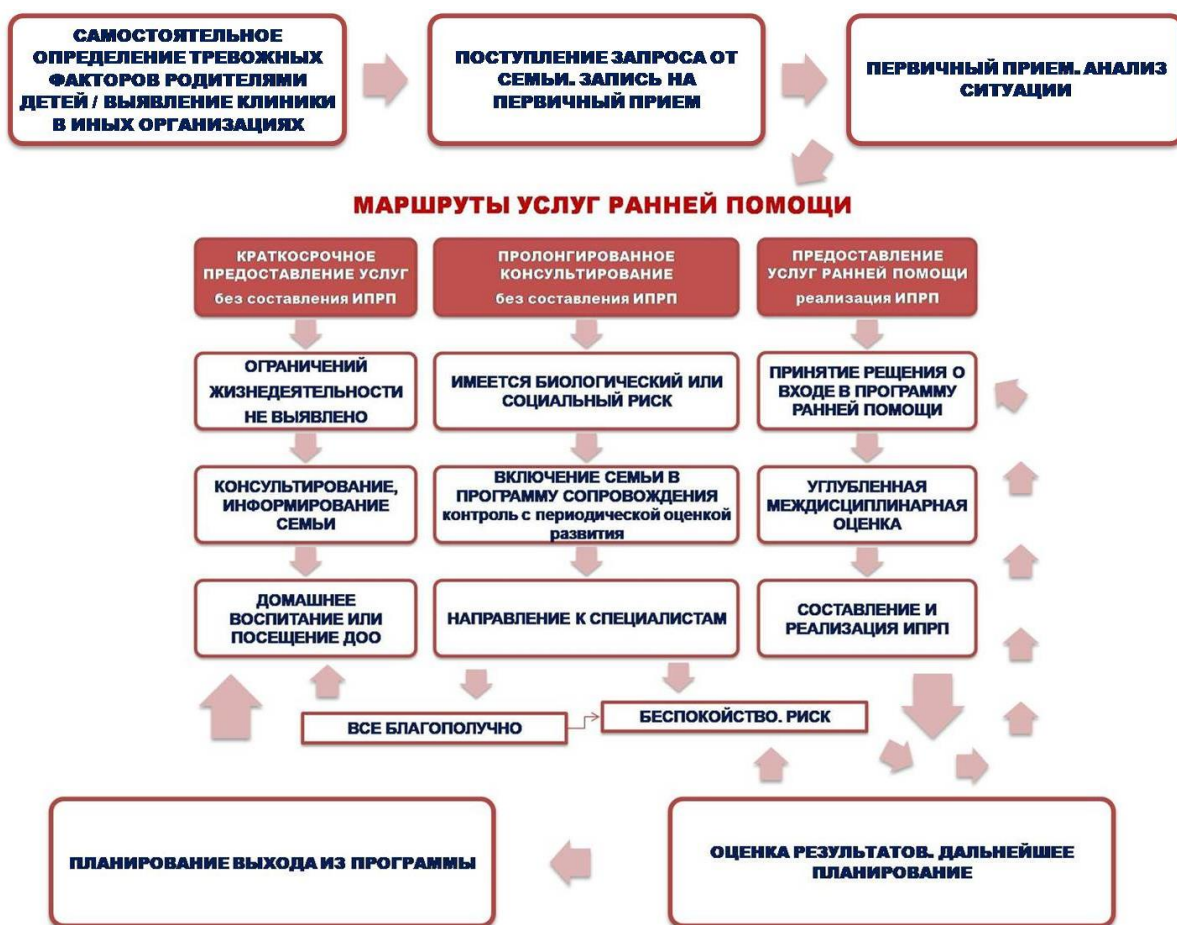
На основе заключений и рекомендаций организаций, обеспечивающих проведение обследования и формирования перечня услуг ранней помощи в здравоохранении, образовании, социальной защиты в формате межведомственного взаимодействия формируется единый перечень услуг для ребенка и семьи, который включает медицинские, социальные и психолого-педагогические услуги и перечень рекомендованных поставщиков для оказания этих услуг. Междисциплинарная команда формирует единый перечень услуг, тем самым обеспечивая исключение дублирования услуг, оказываемых организациями различной ведомственной подчиненности, путем согласования данного решения с организациями, проводившими обследование и определение перечня услуг.

В процессе реализации ИПРП и оказания услуг детям целевой группы / детям группы риска и их семьям, рекомендуется проведение дополнительных промежуточных скринингов для оценки эффективности реализуемых мер.

Порядок оказания услуг в условиях СРП

Предоставление услуг по ранней помощи детям и их семьям осуществляется с учетом примерного порядка оказания услуг (Схема 3.).

Для сопровождения детей целевой группы / детей группы риска и их семей назначается куратор из числа специалистов СРП.



Зачисление семей с детьми в СРП производится на основании заявления родителей (законных представителей) и заключения консилиума СРП. Прием в нее может проводиться в течение всего учебного года по мере поступления заявлений от родителей (законных представителей) и при наличии свободных мест.

Услуги СРП могут предоставляться в следующих форматах:

- на дому (домашнее визитирование);
- очно, в помещениях СРП;
- очно, в иных помещениях с привлечением специалистов СРП;
- дистанционно, с использованием современных средств информационной коммуникации.

Деятельность СРП может быть организована, как в системе «ребенок-педагог-родитель», «семья-педагог», «семья-педагог-семья» и пр., как индивидуально, так и в групповых формах.

В работе СРП могут быть использованы однократное консультирование семьи и ребенка; кратковременное консультирование, индивидуальные и групповые занятия (от 2 до 5-6 встреч, занятий); долговременное консультирование, индивидуальные и групповые занятия (до нескольких лет).

Могут использоваться индивидуальные и/или групповые (подгрупповые) формы работы, ориентированные как на ребенка и его семью, так и только на взрослых членов семьи или ближайшее окружение ребенка.

Индивидуальное педагогическое консультирование семьи и ребенка и/или индивидуальные занятия с ребенком в присутствии родителей на базе СРП проводится 1-3 раза в неделю, в зависимости от потребности и возможностей семьи, а также индивидуальных особенностей ребенка. Длительность консультирования и занятий от 1 часа до 1 часа 30 минут.

Индивидуальное психологическое консультирование родителей и ребенка или только родителей определяется потребностями и возможностями семьи. Длительность консультирования от 1 часа до 1 часа 30 минут.

Индивидуальное консультирование на дому (домашнее визитирование) или индивидуальные занятия на дому организуются в зависимости от возможностей семьи и ребенка, возможностей службы и ее специалистов от 1 раза в неделю до 1 раза в две недели. Длительность встречи от 1 часа до 3 часов. Форма эффективна для работы с семьей, воспитывающей ребенка младенческого возраста или ребенка со сложными множественными нарушениями в развитии, ребенка с тяжелой двигательной патологией, а при отсутствии соответствующей дошкольной помощи этим детям - до 7 лет включительно.

Групповые (подгрупповые) формы работы с семьей и ребенком могут определяться как запросами семьи, так и возможностями СРП. Групповые (подгрупповые) формы работы с семьей и ребенком могут решать различные задачи воспитания и обучения, и поэтому это могут быть адаптационные группы, группы кратковременного пребывания, ресурсные группы, диагностические группы и другие. Организовывать и проводить групповые занятия могут учитель-дефектолог, учитель-логопед, педагог-психолог, воспитатель, музыкальный руководитель, инструктор по физической культуре (инструктор ЛФК), социальный педагог. Важными факторами групповой работы являются: небольшая наполняемость группы (от 2 детей со сложными нарушениями в развитии и их родителей до 10 детей и их родителей). В случаях дистанционного и онлайн-обучения возможно взаимодействие в большой группе с учетом возможностей интернет-площадки.

Обязательной является работа в группе специалиста вместе с родителями и детьми, а также регулярность проведения групповых занятий и их постоянство. Длительность группового занятия 1 час, регулярность - от 1 до 3 раз в неделю.

Детям и их родителям на всех этапах ранней помощи, начиная от обращения родителей (законных представителей) в организацию, предоставляющую услуги ранней помощи, до завершения ранней помощи могут предоставляться услуги ранней помощи, включая основные, специализированные и дополнительные услуги (Приложение №4 к проекту).

В СРП может быть организована групповая психолого-педагогическая, пропедевтическая работа только с родителями ребенка, а также другие формы оказания помощи взрослому: клубы, постоянные семинары, лекции, круглые столы, телефон доверия, дистанционные формы консультирования и оказания помощи. В структуре СРП может быть организована лекотека.

СРП и междисциплинарная команда специалистов может применять стратегию сочетания различных форм работы: индивидуальной и групповой

в зависимости от состояния ребенка, потребностей семьи и возможностей учреждения. Перечень возможных форм работы в СРП определяется руководством и коллективом СРП в зависимости от цели, задач, направлений работы, зафиксированных в Уставе учреждения.

Организационные условия деятельности СРП

Муниципальное задание

Организацию деятельности СРП предполагается осуществлять с учетом качественных и объемных показателей муниципальных услуг «Ранняя помощь детям и их семьям» (12101270000000000001), «Оказание консультативной психолого-педагогической помощи семьям, воспитывающим детей» (12101570000000000001).

Примерное штатное расписание

Перечень должностей работников службы ранней помощи определяется в соответствии с Единым квалификационным справочником должностей руководителей, специалистов и служащих, раздел «Квалификационные характеристики должностей работников образования», а также на основании миссии, цели и основных задач деятельности, отраженных в Уставе учреждения, уровня и направленности реализуемых образовательных программ, структуры СРП.

Примерное штатное расписание:

1. Руководитель структурного подразделения (заведующий обособленным структурным подразделением)
2. Социальный педагог
3. Педагог-психолог
4. Учитель – логопед
5. Учитель-дефектолог
6. Воспитатель
7. Музыкальный руководитель
8. Инструктор по физической культуре (инструктор ЛФК)
9. Обслуживающий персонал.

Количество ставок по соответствующей должности определяется исходя из целей, задач, направлений деятельности и структуры СРП, отраженных в Уставе учреждения, а также на основе изучения потребностей населения и количества нуждающихся в ранней психолого-педагогической помощи детей и их семей.

Тарифно-квалификационные характеристики по должностям разрабатываются в соответствии с нормативными актами и ведомственной принадлежностью (Приложение №5 к проекту). Количество рабочих часов в неделю для каждого сотрудника определяется занимаемой должностью в соответствии с тарификационной системой.

Специалисты СРП должны иметь профильное образование, дополнительную профессиональную подготовку в сфере ранней помощи, обладать профессиональными компетенциями, необходимыми для предоставления услуг ранней помощи, подтвержденными соответствующими документами.

Перечень организаций, предполагаемых участников проекта для реализации межведомственного плана

В целях обеспечения межведомственного и междисциплинарного взаимодействия для оказания комплексной помощи детям целевой группы или детям группы риска и их семьям, планируется организация социального партнерства и сетевого взаимодействия с ТПМПК, учреждениями здравоохранения, социальной защиты, образования и науки, физкультуры и спорта и иными организациями (Таблица 5).

Таблица 5.

Наименование организации	Роль и место реализации проекта
Министерство общего и профессионального образования Свердловской области	Координация действий по развитию ранней помощи в Свердловской области. Нормативное и правовое регулирование деятельности СРП. Софинансирование проекта

<p>Администрация города Нижний Тагил / Управление образования Администрации города Нижний Тагил</p>	<p>Координация действий по развитию ранней помощи в городе Нижний Тагил. Нормативное и правовое регулирование деятельности СРП. Софинансирование проекта</p>
<p>Учреждения здравоохранения (в том числе перинатальные центры, детские поликлиники, отделения выхаживания новорожденных, Психиатрическая больница №7 и пр.)</p>	<p>Обеспечение своевременного направления детей с выявленной потенциальной нуждаемостью в ранней помощи в СРП. Обеспечение преемственности в реализации индивидуальных программ ранней помощи (в части сопровождения конкретного ребенка и семьи)</p>
<p>Управление социальной политики №21 по городу Нижний Тагил и Пригородному району</p>	<p>Обеспечение информирования семей о деятельности СРП. Обеспечение своевременного направления детей группы риска в СРП</p>
<p>Реабилитационный центр для детей и подростков с ограниченными возможностями здоровья города Нижний Тагил</p>	<p>Организация совместного сопровождения семей, воспитывающих особого ребенка, оказание услуг ранней помощи, участие педагогов в совместных методических мероприятиях, размещение информации о проекте, о совместных мероприятиях, акциях и др. Обеспечение преемственности в реализации индивидуальных программ ранней помощи (в части сопровождения конкретного ребенка и семьи) при переходе из одной организации в другую</p>
<p>Территориальная психолого-медико- педагогическая комиссия</p>	<p>Взаимодействие по вопросам определения образовательного маршрута детям с особыми образовательными потребностями, участие специалистов ТПМПК в совместных методических мероприятиях, размещение информации о проекте, информирование родителей, обратившихся в ТПМПК о возможностях получения консультаций и поддержки. Обеспечение своевременного направления детей с</p>

	выявленной потенциальной нуждаемостью в ранней помощи в СРП
Благотворительные и общественные организации	Информирование об организации консультирования и проведении методических мероприятий для родителей с детьми дошкольного возраста, в том числе от 0 до 3 лет, и педагогов в рамках проекта «Я, семья и детский сад»

Документация СРП

Локальные документы СРП:

- приказы на зачисление и отчисление детей;
- журнал регистрации первичных обращений;
- журнал зачисления и отчисления детей;
- журнал учета ежедневной деятельности специалистов СРП;
- годовой план работы СРП;
- годовой отчет работы СРП;
- графики работы специалистов, расписание работы СРП;
- должностные инструкции работников СРП;
- документация о проведении организационно-методической работы;
- заключения специалистов СРП по итогам консультаций и другие документы и др. документы в соответствии с номенклатурой дел СРП.

Личное дело, содержащее:

- документы, предоставленные родителями (законными представителями) ребенка на первичном приеме;
- договор с родителями (законными представителями);
- согласие родителей (законных представителей) на обработку персональных данных;
- протокол первичного приёма с заключениями специалистов СРП и/или протокол междисциплинарного консилиума с заключением (возможно наличие только протокола междисциплинарного консилиума);
- протоколы проведения углубленных оценок;
- индивидуальную программу ранней помощи ИПРП;
- другую документацию, связанную с учётом и описанием работы с ребенком и семьей.

Информация о кабинетах ранней помощи СРП (Таблица 6)

Таблица 6.

ДС№	район	должности специалистов	помещения, где планируется работа (все расписать)
195	Ленинский район (ВМЗ), ул. В. Черепанова, 41а 48-27-10	Администратор, учитель-логопед, учитель-дефектолог, социальный педагог, инструктор по физической культуре, педагог-психолог	- приемная с местом для раздевания и пеленальными столиками; - зона ожидания; - кабинет педагога-психолога; - кабинет учителя-логопеда; центр развития (включающий диагностический блок, помещение для организации индивидуальной и подгрупповой работы; гигиеническое помещение (для детей и взрослых))

170	Ленинский район (ВЫЯ), ул. Пароходная, 15 48-60-50	Администратор, учитель-логопед, учитель-дефектолог, социальный педагог, инструктор по физической культуре, педагог-психолог	- приемная; - кабинет учителя-логопеда; - кабинет учителя-дефектолога; гигиеническое помещение для детей и взрослых???
127	Тагилстроевский район (Центр), ул. Мира ,60 43-68-48	Администратор, учитель-логопед, учитель-дефектолог, социальный педагог, инструктор по физической культуре, педагог-психолог	- приемная с местом для раздевания и пеленальными столиками; - зона ожидания; - помещение для проведения групповых и подгрупповых форм работы; гигиеническое помещение (для детей и взрослых)
146	Тагилстроевский район (Центр)	Администратор, учитель-логопед,	- приемная с местом для раздевания и

	ул. Циолковского, 8 25-29-22	учитель-дефектолог, социальный педагог, инструктор по физической культуре, педагог-психолог	пеленальными столиками; - зона ожидания; - кабинет педагога-психолога; - кабинет учителя- логопеда; центр развития (включающий диагностический блок, помещение для организации индивидуальной и подгрупповой работы; гигиеническое помещение (для детей и взрослых)
205	Ленинский район (ВМЗ), ул. Н. Черепанова, 1 48-26-85	Администратор, учитель-логопед, учитель-дефектолог, социальный педагог, инструктор по физической культуре, педагог-психолог	- приемная с местом для раздевания и пеленальными столиками; - зона ожидания; - центр психолого- педагогической поддержки и развития (включающий диагностический блок, помещение для организации индивидуальной и подгрупповой работы); гигиеническое помещение (для детей и взрослых); психолого- релаксационный блок; ресурсная группа

2. Перечень оборудования необходимого для работы СРП

1. Техническое оснащение:

- 1) компьютеры, в том числе с веб-камерами и гарнитурой для видеоконференцсвязи;
- 2) лицензионное программное обеспечение;
- 3) устройства бесперебойного питания;
- 4) выделенная линия высокоскоростного интернета;
- 5) телефон;
- 6) сенсорный монитор;
- 7) принтер;
- 8) ламинатор;
- 9) сканер;
- 10) копировальное устройство;
- 11) специальные периферические устройства для компьютера (контактеры, трекбол, крупные кнопки и др.);
- 12) телевизор;
- 13) DVD-плеер;
- 14) внешний жесткий диск;
- 15) видеокамера или веб-камера с регистрацией;
- 16) штатив для видеокамеры;
- 17) фотоаппарат;
- 18) музыкальный центр;
- 19) диктофоны;
- 20) одностороннее прозрачное зеркало;
- 21) набор компьютерных развивающих игр для детей;
- 22) пеленальный столик;
- 23) мебель для оснащения помещений службы;

24) мультимедийный проектор с экраном.

2. Игровые средства:

- 1) погремушки разной текстуры и формы для самых маленьких;
- 2) рама с подвесными игрушками;
- 3) центры активности для младенцев;
- 4) зеркало безопасное для младенцев (маленькое и большое);
- 5) игрушки для мультимодальной стимуляции (цвет, форма, текстура, звук);
- 6) заводные игрушки с разными эффектами (движение, свет, звуки);
- 7) неваляшки (маленькая и большая);
- 8) игрушки для хватания с шариками, кольцами;
- 9) мягкие браслетики на руки, ноги, голову, издающие звук;
- 10) игрушки для исследования ртом (для жевания и кусания);
- 11) машинки;
- 12) емкости с крышками и игрушками;
- 13) любые игрушки с простой схемой действия, рассчитанные на игру обеими руками;
- 14) деревянные или пластмассовые, крупные и мелкие шарики и любые другие;
- 15) формы с отверстиями для нанизывания на специальный шнур;
- 16) игрушки, в которых нажатие на кнопку вызывает интересный эффект;
- 17) мячи разного размера (10, 20, 40, 60, 80 см в диаметре) и фактуры;
- 18) игрушка на веревочке, которую можно возить за собой, со звуковым подкреплением.

3. Музыкальные игрушки:

- 1) барабаны;
- 2) ксилофоны;
- 3) бубенчики (музыкальные погремушки);
- 4) маракасы;

- 5) бубен;
- 6) колокольчик на ручке;
- 7) треугольник;
- 8) кастаньеты;
- 9) дудочка;
- 10) маленькое пианино, синтезатор.

4. Вкладыши (доски с вынимающимися фигурами с удобными ручками для захвата):

- 1) «геометрические формы»: круг, треугольник, квадрат ит. д.;
- 2) «большой и маленький» — фигурки или формы;
- 3) «фрукты», «овощи»;
- 4) «домашние животные», «дикие животные»;
- 5) «посуда», «игрушки»; 6) «лицо»; 7) «части тела»;
- 6) «виды транспорта»;
- 7) «сюжетные картинки».

5. Изобразительные игрушки:

- 1) машина грузовая с кузовом;
- 2) машинки для младенцев (маленькие из мягкой пластмассы);
- 3) «железная дорога» и паровозик с вагонами;
- 4) автобус (или другая машина, куда можно посадить игрушки);
- 5) самолет;
- 6) машины инерционные: большая и маленькая;
- 7) машинки маленькие;
- 8) «гараж» или «станция техобслуживания»;
- 9) игрушки в виде домашних и диких животных (резиновые или пластмассовые, большие и маленькие);
- 10) набор животных «Семья»;
- 11) куклы мягкие, пластмассовые, резиновые, разных размеров (желательно иметь куклы, изображающие взрослых и детей, мужчин и женщин, в том числе одну куклу с набором одежды по сезону);

- 12) игрушки заместители предметов домашнего обихода (мебель, посуда, бытовая техника, инструменты, орудия труда ит. д.);
- 13) сумочки и корзинки;
- 14) тележка или коляска для катания кукол;
- 15) куклы на руку;
- 16) телефон игрушечный.

6. Дидактический материал:

- 1) сюжетные картинки или изображения предметов, собирающиеся из нескольких частей;
- 2) мозаика;
- 3) наборы кубиков с картинками (из 2—6 штук);
- 4) тактильное лото;
- 5) лото с картинками наиболее простых предметов, животных, растений;
- 6) домино с простыми картинками;
- 7) набор дидактических картинок с изображением предметов, действий, набор пиктограмм;
- 8) книжки для младенцев: деревянные, моющиеся, матерчатые, картонные;
- 9) матерчатые мешочки разных размеров;
- 10) игрушки для развития навыков самообслуживания и мелкой моторики (образцы разных застежек, замочков и т. д.).

7. Электронные игрушки и приборы:

- 1) электронные игрушки для детей с хорошим контролем руки/пальца;
- 2) игрушки с выключателями, работающие от батареек или сети — с различными видами сенсорной стимуляции;
- 3) Звукоусиливающая аппаратура: наушники, микрофон.

8. Наборы:

- 1) конструктор;

- 2) магнитная доска с набором цветных магнитов и фломастеров для рисования на ней;
- 3) кубики разноцветные пластмассовые и деревянные;
- 4) строительный материал (разноцветные детали из легкого нетоксичного материала);
- 5) набор игрушек для игры с песком;
- 6) набор игрушек для игры с водой;
- 7) набор одежды/нарядов и масок для переодевания;
- 8) расходные материалы (для оргтехники, организации индивидуальной и , групповой работы, гигиенические материалы и т. д.).

9. Крупное оборудование для организации игровой деятельности:

- 1) креслице детское;
- 2) мяч для занятий двигательной терапией (диаметром 70-80 см);
- 3) тележка тяжелая, устойчивая;
- 4) оборудование для игры с водой;
- 5) оборудование для игры с песком;
- 6) оборудование для перемещения: беговел, трехколесный велосипед
- 7) оборудование для организации среды: домик, кухня, горка, мягкие вспомогательные средства для детей с ограничениями жизнедеятельности (для позиционирования лежа, сидя, стоя; для перемещения; для коммуникации ит. д.) и пр.

Приложение № 4

к проекту

Перечень услуг СРП (Таблица 7)

Таблица 7.

Вид услуг	Направления деятельности
<p>Основные услуги ранней помощи</p>	<ul style="list-style-type: none"> • обработка первичного обращения родителей (законных представителей) в СРП; • проведение оценочных процедур в рамках первичного приема с целью определения соответствия или несоответствия состояния ребенка критериям разработки ИПРП; • проведение оценочных процедур для разработки ИПРП; • разработка ИПРП; • координация и сопровождение услуг ранней помощи в рамках ИПРП; • реализация ИПРП при вовлечении ребенка, родителей, других непосредственно ухаживающих за ребенком лиц/воспитателей, семьи и специалиста(ов) в естественные жизненные ситуации, а также консультирование родителей и других непосредственно ухаживающих за ребенком лиц по реализации ИПРП в естественных жизненных ситуациях; • оценка эффективности реализации ИПРП; • консультирование специалистов организаций образования, здравоохранения и социального обслуживания по вопросам, связанным с оказанием услуг ранней помощи, а также с поддержкой перехода ребенка и семьи в другую программу сопровождения и обеспечением преемственности их обслуживания; • консультирование родителей (законных представителей) на этапе окончания ИПРП и поступления ребенка в образовательную организацию
<p>Специализированные услуги ранней помощи</p>	<ul style="list-style-type: none"> • консультирование родителей, других непосредственно ухаживающих за ребенком лиц и специалистов СРП, по развитию речи и общения ребенка в естественных жизненных ситуациях, в том числе с использованием средств

	<p>дополнительной и альтернативной коммуникации;</p> <ul style="list-style-type: none">• консультирование родителей, других непосредственно ухаживающих за ребенком лиц и специалистов СРП, по формированию и развитию социально-бытовых навыков ребенка, в том числе с использованием вспомогательных средств;• консультирование родителей, других непосредственно ухаживающих за ребенком лиц/ воспитателей и специалистов СРП, по развитию подвижности и двигательной активности в естественных жизненных ситуациях, в том числе, с использованием вспомогательных средств;• психологическое консультирование родителей, других непосредственно ухаживающих за ребенком лиц специалистов СРП, в области социального и эмоционального развития ребенка, его взаимодействия с родителями и другими непосредственно ухаживающими за ребенком лицами, формирования привязанности, саморегуляции, в том числе в естественных жизненных ситуациях, а также в области социальных установок и представлений родителей и других непосредственно ухаживающих за ребенком лиц, отношений в семье;• совместная активность специалиста с ребенком и семьей с целью развития речи и общения ребенка в естественных жизненных ситуациях, в том числе с использованием средств дополнительной и альтернативной коммуникации;• совместная активность специалиста с ребенком и семьей с целью формирования и развития социально-бытовых навыков ребенка, в том числе с использованием вспомогательных средств;• совместная активность специалиста с ребенком и семьей с целью развития подвижности в естественных жизненных ситуациях, в том числе, с использованием вспомогательных средств;• совместная активность специалиста с ребенком и семьей с целью социального и эмоционального развития ребенка, улучшения его взаимодействия с родителями и другими непосредственно ухаживающими за ребенком лицами, формирования привязанности,
--	---

	саморегуляции, в том числе в естественных жизненных ситуациях, а также улучшения отношений в семье в целом
Дополнительные услуги ранней помощи	<ul style="list-style-type: none">• социально-педагогические услуги, предоставляемые в групповых и индивидуальных формах социокультурной активности, услуги социальной поддержки семьи (в том числе, “социальная передышка”), транспортные и другие услуги

Примерный перечень должностей Службы ранней помощи в соответствии с трудовыми действиями (Таблица 8)

Таблица 8.

№ п/п	Трудовые действия	Названия должностей
1.	Организация деятельности Службы ранней помощи	руководитель СРП
2.	Прием первичного обращения, документов, запись на первичный прием	руководитель СРП
3.	Определение нуждаемости ребенка и семьи в ранней помощи	педагог-психолог, учитель-логопед, учитель-дефектолог, социальный педагог
4.	Краткосрочное предоставление услуг ранней помощи без составления индивидуальной программы ранней помощи	педагог-психолог, учитель-логопед, учитель-дефектолог, социальный педагог
5.	Пролонгированное консультирование без составления индивидуальной программы ранней помощи	педагог-психолог, учитель-логопед, учитель-дефектолог, социальный педагог, воспитатель, инструктор по физической культуре (инструктор ЛФК), музыкальный руководитель
6.	Проведение оценочных процедур для разработки индивидуальной программы ранней помощи	педагог-психолог, учитель-логопед, учитель-дефектолог
7.	Разработка индивидуальной программы ранней помощи	педагог-психолог, учитель-логопед, учитель-дефектолог, социальный педагог, воспитатель, инструктор по физической культуре (инструктор ЛФК), музыкальный руководитель
8.	Содействие развитию функционирования ребенка и семьи в естественных жизненных ситуациях	педагог-психолог, учитель-логопед, учитель-дефектолог, воспитатель, инструктор по физической культуре (инструктор ЛФК), музыкальный руководитель
9.	Психологическое консультирование	педагог-психолог

10.	Содействие развитию общения и речи ребенка	учитель-логопед, учитель-дефектолог, педагог-психолог, воспитатель, музыкальный руководитель
11.	Содействие развитию у ребенка самообслуживания и бытовых навыков	учитель-дефектолог, педагог – психолог, воспитатель
12.	Содействие развитию познавательной активности ребенка	педагог-психолог, учитель-логопед, учитель-дефектолог воспитатель
13.	Поддержка социализации ребенка	социальный педагог, педагог-психолог, учитель-логопед, учитель-дефектолог, воспитатель
14.	Проведение промежуточной и итоговой оценки реализации индивидуальной программы ранней помощи	педагог-психолог, учитель-логопед, учитель-дефектолог, воспитатель, инструктор по физической культуре (инструктор ЛФК), музыкальный руководитель, социальный педагог

Оплата труда исполнителей проекта (Таблица 9).

Таблица 9.

Наименование должности	Количество штатных единиц	Функционал	Обоснование уровня оплаты труда
Руководитель структурного подразделения - СРП	1,00	<ul style="list-style-type: none"> - планирует и организует деятельность СРП; - осуществляет контроль за реализацией основных принципов работы СРП - осуществляет стратегическое и тактическое управление; - организует мониторинг для оценки эффективности деятельности СРП и принятия обоснованных управленческих решений; - организует и обеспечивает деятельность по взаимодействию СРП с другими организациями и учреждениями и др.; - планирует и организует работу по повышению 	Оплата труда работника определена, исходя из процента занятости по количеству часов и объему выполняемых работ

		<p>квалификации сотрудников СРП;</p> <ul style="list-style-type: none"> - планирует и обеспечивает техническое и методическое оснащение ее деятельности; - прогнозирует возможные риски и принимает своевременные меры для их устранения; - осуществляет взаимодействие со средствами массовой информации по освещению проекта и ходе его реализации; - обеспечивает проверку правильности и своевременности предоставления документов для начисления заработной платы участникам и обеспечение выплаты в установленные сроки; - обеспечивает информационную открытость деятельности СРП в соответствии с функциональными обязанностями; - координация деятельности специалистов и сотрудников СРП; - ведение банка документации по деятельности СРП; - проводит работу с обращениями граждан в соответствии действующим законодательством, а также консультирование семей воспитанников по вопросам оказания услуг СРП 	
Социальный педагог	1,00	<ul style="list-style-type: none"> - консультирует семьи по вопросам социальных прав и гарантий, предоставляемых государством детям с особыми потребностями и их семьям; о деятельности государственных и общественных организаций, оказывающих необходимую помощь и услуги (просветительская работа); - оказывает содействие семьям в обеспечении прав и гарантий, предоставляемых государством 	Оплата труда работника определена, исходя из процента занятости по количеству часов и объему выполняемых работ

		<p>детям с особыми потребностями и их семьям (взаимодействие со службами социальной защиты для обеспечения реализации прав и гарантий); - принимает участие в реализации программ индивидуального сопровождения (оценивает реальные потребности семьи в социальной помощи);</p> <ul style="list-style-type: none"> - организует работу по поддержке семьи за счет ресурсов социума; - проводит работу по направлению ребенка и семьи в другие структуры для получения дополнительной помощи, консультаций или для последующего дошкольного воспитания и образования 	
Педагог-психолог	1,00	<ul style="list-style-type: none"> - осуществляет диагностику ребенка, при необходимости выявляет отклонения в психическом развитии и оформляет результаты диагностики; - проводит оценку психологической готовности детей к школьному обучению; - принимает участие в разработке ИПРП; - ведет документацию по установленной форме; - готовит психолого-педагогическую характеристику по запросу родителей (законных представителей); - организует сопровождение и консультирование родителей (законных представителей) с детьми в возрасте от 0 до 8 лет, их психологическую поддержку в ситуации кризиса; - принимает участие в разработке учебно-методических материалов; - проводит психолого-педагогическую коррекцию различного рода нарушений. - презентует опыт 	Оплата труда работника определена, исходя из процента занятости по количеству часов и объему выполняемых работ

		<p>педагогической деятельности в условиях СРП педагогическому сообществу;</p> <ul style="list-style-type: none"> - участвует в работе психолого-педагогического консилиума, в работе междисциплинарной команды по созданию и реализации программ ИПРП 	
Воспитатель	2,5		
Учитель-дефектолог / учитель-логопед	1,00	<ul style="list-style-type: none"> - организует сопровождение и консультирование родителей (законных представителей) с детьми в возрасте от 0 до 3х лет в формате СРП по сопровождению детей с особыми образовательными потребностями и/или ОВЗ, детей-инвалидов. - проводит диагностику отклонений в развитии детей в возрасте от 2 месяцев до 8 лет; - принимает участие в разработке учебно-методических материалов; - ведет документацию по установленной форме; - презентует опыт педагогической деятельности в условиях СРП педагогическому сообществу - участвует в работе психолого-педагогического консилиума; - составляет ИПРП; - организует индивидуальные и групповые занятия для детей с нарушениями в развитии; - участвует в работе междисциплинарной команды по созданию и реализации программ ИПРП 	<p>Оплата труда работника определена, исходя из процента занятости по количеству часов и объему выполняемых работ</p>

Музыкальный руководитель		<ul style="list-style-type: none"> - организует коррекционные индивидуальные занятия с детьми и занятия малыми группами; - подготавливает и проводит праздники; - консультирует родителей по вопросам использования музыкальных средств в воспитании ребенка; - принимает участие в разработке учебно-методических материалов; - ведет документацию по установленной форме 	
Инструктор по физической культуре (инструктор ЛФК)		<ul style="list-style-type: none"> - организует коррекционные индивидуальные занятия с детьми и занятия малыми группами; - подготавливает и проводит семейные спортивные досуги; - консультирует родителей по вопросам физического развития и оздоровления; - принимает участие в разработке учебно-методических материалов; - ведет документацию по установленной форме 	
Научный руководитель	1,00	<ul style="list-style-type: none"> - осуществляет научное сопровождение деятельности СРП; - оказывает помощь в разработке организационно-методических документов, учебно-методических материалов и иного методического обеспечения; - принимает участие в мероприятиях стажировочной площадки для специалистов СРП 	Оплата труда работника определена, исходя из процента занятости по количеству часов и объему выполняемых работ

