

**Министерство труда и социального развития Краснодарского края**

**Государственное казенное учреждение  
социального обслуживания Краснодарского края  
«Крыловский комплексный центр реабилитации инвалидов»**

Принят на заседании  
педагогического совета  
«15» апреля 2024 г.  
Протокол № 4

**УТВЕРЖДАЮ**

**Директор ГКУ СОКК**

**«Крыловский КЦРИ»**



*С. А. Ватомкина*  
«15» апреля 2024 г.

**Отчёт  
о результатах самообследования  
в государственном казенном учреждении социального  
обслуживания Краснодарского края  
«Крыловский комплексный центр  
реабилитации инвалидов» за 2023 год**

Самообследование в учреждении проводилось в соответствии с приказом Министерства образования и науки Российской Федерации от 14 июня 2013 г. № 462 «Об утверждении Порядка проведения самообследования образовательной организацией», приказами ГКУ СО КК «Крыловский КЦРИ» от 30 декабря 2022 г. № 206 «Об утверждении Положения о порядке проведения самообследования в ГКУ СО КК «Крыловский КЦРИ» и от 16 января 2024 г. № 5 «О проведении самообследования в ГКУ СО КК «Крыловский КЦРИ»

|                                     |   |
|-------------------------------------|---|
| Полное наименование учреждения      | Государственное казенное учреждение социального обслуживания Краснодарского края «Крыловский комплексный центр реабилитации инвалидов»  |
| Сокращенное наименование учреждения | ГКУ СО КК «Крыловский КЦРИ»   |
| Директор                            | Затонская Светлана Николаевна   |
| Адрес организации                   | 352080, Краснодарский край, Крыловский район, ст. Крыловская, ул. Халтурина, 37   |
| Телефон, факс                       | 8-(861-61)- 35-0-02   |
| Адрес эл. почты<br>Официальный сайт | gkusokk_kcri@mtsr.krasnodar.ru<br><a href="https://krylovskiy-kcri.ru">https://krylovskiy-kcri.ru</a>   |
| Учредитель                          | Министерство труда и социального развития Краснодарского края<br>Адрес: 350000 Краснодарский край, г. Краснодар, ул. Чапаева, 58,<br>Телефон: 8(861)259-64-60,<br>E-mail: msrsp@krasnodar.ru<br>Сайт: <a href="http://sznkuban.ru">http://sznkuban.ru</a> |
| Дата создания                       | 17 августа 2011 года  |
| Лицензия                            | Лицензия на осуществление образовательной деятельности ГКУ СО КК «Крыловский КЦРИ» № 08382 от 12 мая 2017, предоставлена бессрочно  |

В муниципальном образовании Крыловский район осуществляет деятельность государственное казенное учреждение социального обслуживания Краснодарского края «Крыловский комплексный центр реабилитации инвалидов». С вступлением в силу с 01 января 2015г. Федерального закона №4 42 от 28 декабря 2013г. «Об основах социального обслуживания граждан в РФ», учреждение является поставщиком социальных услуг на территории муниципального образования Крыловский район, обслуживаемые граждане - получателями социальных услуг.

**В отделении диагностики и разработки планов реабилитации** специалисты при обращении родителей или законных представителей детей-инвалидов, детей с ограниченными возможностями выявляют проблемы семьи, проводят диагностику ребенка, оказывают

консультации по вопросам социального обслуживания и реабилитации в учреждении. Проводят работу по составлению личных дел, разрабатывают проект индивидуального плана предоставления социальных услуг. Родителям совсем маленьких получателей социальных услуг, в возрасте от 0 до 3 лет, отделение оказывает помощь в оформлении документов для получения услуг ранней помощи. По окончании реабилитационных мероприятий в отделении проводится анкетирование получателей социальных услуг, с последующим анализом удовлетворенности качеством обслуживания.

Важной составляющей комплексной реабилитации детей-инвалидов является психолого-педагогическая коррекция. Это направление реализует коллектив **отделения психолого-педагогической реабилитации**. В отделении работают специалисты: социальный педагог, педагог-психолог, педагог дополнительного образования, учитель-логопед и учитель - дефектолог.

**Социальный педагог** проводит коррекционно-развивающие занятия по формированию социально-бытовым навыкам направленные на практическую подготовку детей к самостоятельной жизни и труду, обучает основным способам гигиенического ухода, бытовым навыкам. Педагог оказывает помощь в обучении детей компьютерной грамотности, социализирует и адаптирует детей к жизни в обществе с использованием инновационных технологий. Большое внимание уделяет профориентационной работе с детьми разных возрастов, для будущего определения профессий с использованием компьютерной программой «Профессиум». Для более плодотворной деятельности работает в тесном контакте с родителями: проводит заседания «Школы для родителей», консультации, открытые занятия, социально-педагогический патронаж и оказывает услуги ранней помощи.

**Педагог-психолог** на занятиях помогает восстанавливать и развивать психические функции, позволяющие ребенку адаптироваться в обществе, выполнять различные социальные роли. Кабинет психолога оснащен сенсорным оборудованием, имеется световой стол для песочной анимации, тактильной и зрительной стимуляции и развития воображения, игровой терапии, фиброоптические волокна, звездный дождь, здесь все заставляет забыть страхи, успокаивает, мотивирует к активной деятельности. Осуществляет психолого-педагогический патронаж и оказывает услуги ранней помощи.

**Педагог дополнительного образования** проводит занятия по художественно-творческому развитию детей, обучает их изобразительным умениям и навыкам, помогает решать их психологические и поведенческие проблемы. Способствует формированию у ребенка познавательных процессов, сенсорики, развитию коммуникативных навыков, воображения, мелкой моторики, речи и многому другому.

**Учитель-логопед** оказывает своевременную коррекционно-развивающую помощь детям дошкольного и школьного возраста с речевыми нарушениями. Осуществляет работу, направленную на максимальную коррекцию отклонений в развитии у обучающихся, с нарушениями речи.

Предупреждает нарушения устной и письменной речи, развивает у детей дошкольного возраста произвольное внимание к звуковой стороне речи; совершенствует методы логопедической работы в соответствии с возможностями, потребностями и интересами детей; развивает и активно применяет все охранные виды анализаторов у детей, как средство компенсаторного взаимодействия.

**Учитель – дефектолог** проводит занятия по формированию элементарных математических представлений, ознакомлению с окружающим миром и развитию речи, обучению грамоте, чтению, игре, конструированию, развитию высших психических функций. В своей работе активно использует систему альтернативной коммуникации PECS с неговорящими детьми и детьми-аутистами.

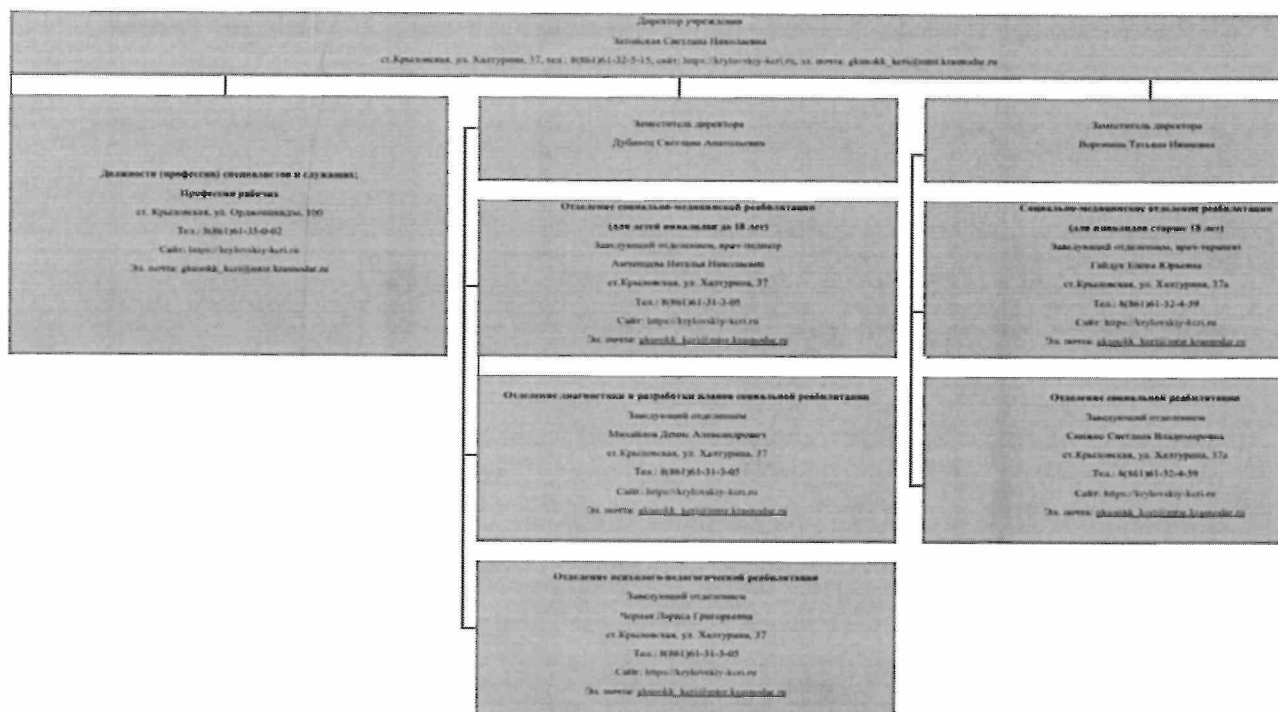
В отделении внедряются инновационные технологии психолого-педагогической реабилитации: игровая и песочная терапия, элементы сказкотерапии, арттерапия, анималотерапия. Специалисты центра проходят обучение методикам социального обслуживания инвалидов на базе краевого методического центра и других образовательных учреждениях.

Специалистами **отделения социальной реабилитации** проводятся мероприятия по социально-бытовой адаптации инвалидов и интеграции их в общество, восстановлению социально-средового статуса, выявлению проблем и оказанию помощи в их решении. С получателями социальных услуг работают специалисты: социальный педагог, специалист по социальной работе, инструктор по труду. **Социальный педагог** проводит занятия по обучению передвижению и самообслуживанию с помощью ТСР и правильному их подбору, при необходимости готовит рекомендации по адаптации жилых помещений под нужды инвалида, проводит занятия по обучению социальным навыкам. На занятиях с получателями социальных услуг **инструктор по труду** формирует трудовые навыки, вызывает интерес к декоративно-прикладным видам творчества, объясняет важность развития мелкой моторики рук для скорейшего восстановления после перенесенных тяжелых заболеваний. Наибольший интерес вызывают изготовления поделок в технике торцевание, ганнунтель, аппликация из бумаги и бисероплетение. Выставки поделок инвалидов часто принимают участие во время районных мероприятий.

Одним из направлений работы специалиста по социальной работе является обучение получателей социальных услуг навыкам компьютерной грамотности. На занятиях инвалиды старшего возраста с интересом учатся работать в сети Интернет, что дает дополнительную возможность общения и поиска информации. В рамках программы «Школа по уходу» в учреждении организованы занятия с родственниками инвалидов, осуществляющими уход за тяжелобольными гражданами. Социокультурная реабилитация также является одной из важных форм работы с инвалидами и их семьями. Все специалисты принимают активное участие в подготовке и проведении социально-значимых мероприятий к праздничным датам. Уже традиционными стали такие

праздники, как День Семьи, Любви и Верности, День пожилого человека, Новый год и др. Коллективом учреждения создаются все условия для того, чтобы инвалидам было по-домашнему уютно и тепло в стенах реабилитационного центра.

## Система управления организации



### Наименование структурных подразделений

- Отделение социальной реабилитации
- Социально-медицинское отделение (для инвалидов старше 18 лет)
- Отделение диагностики и разработки планов социальной реабилитации
- Отделение социально-медицинской реабилитации (для детей-инвалидов до 18 лет)
- Отделение психолого-педагогической реабилитации

### Органы коллегиального управления

- Попечительский совет
- Педагогический совет
- Реабилитационный консилиум

## Кадровое обеспечение

По состоянию на 31 декабря 2023 года в штатном расписании учреждения имеется 8.75 единиц педагогических работников, из них занято 7.75 штатных единиц. Численность педагогических работников, оказывающие социально-педагогические услуги в учреждении составляет – 7 человек: это социальный педагог - 2 человека; учитель-логопед - 1 человек; учитель-дефектолог- 1 человек; педагог-психолог – 2 человека; педагог дополнительного образования - 1 человек.

Стаж работы (педагогический) в учреждении составляет:

до 5 лет – 2 человека (Бардокина А.А., Федчук Л.М.) - 28.6% от общего количества педагогических работников;

от 5 лет до 10 лет- 3 человека (Карданева Е.А., Переметина И.И., Осипенко Я.В.) – 43% от общего количества педагогических работников;

от 10 лет и выше - 2 человека (Филиппова Н.П., Лемешева Н.Е.) – 28.6% от общего количества педагогических работников.

**Имеют высшее профессиональное образование – 6 человек:**

Карданева Елена Александровна – учитель-логопед, окончила Армавирский государственный педагогический институт, по специальности «Педагогика и психология (дошкольная)», квалификация – «Преподаватель дошкольной педагогики и психологии, методист по дошкольному воспитанию». Прошла профессиональную переподготовку в ЧОУ ДПО «Институт переподготовки и повышения квалификации» (2017 год) по дополнительной профессиональной программе «Логопедическая работа в дошкольной образовательной организации»; в АНО ДПО «Центральный многопрофильный институт» (2019 год) по дополнительной программе «Дефектология».

Лемешева Наталья Евгеньевна – педагог дополнительного образования, окончила Адыгейский государственный педагогический институт, по специальности «Музыка», квалификация – «Учитель музыки». Прошла профессиональную переподготовку в ООО «Издательство «Учитель» (2018 год) по дополнительной программе «Педагогическое образование: изобразительное и декоративно-прикладное искусство в учреждениях дополнительного образования».

Федчук Людмила Михайловна - учитель-дефектолог, окончила ГОУ ВПО Саратовский государственный университет им. Н.Г. Чернышевского», по специальности «Педагогика и психология» с дополнительной специальностью «Иностранный язык», квалификация – «Педагог-психолог». Прошла профессиональную переподготовку в ГБОУ ДПО «Институт развития образования» Краснодарского края (2018 год) по дополнительной программе «Дефектология».

Осипенко Яна Владимировна - педагог-психолог, окончила ФГБОУ ВПО «Кубанский государственный университет», по направлению подготовки «Психолого-педагогическое образование», квалификация – «Бакалавр».

Бардокина Александра Андреевна - педагог-психолог, окончила ФГБОУ ВПО «Адыгейский государственный университет», по направлению подготовки «Психолого-педагогическое образование», квалификация – «Бакалавр».

Филиппова Надежда Петровна – социальный педагог, окончила Краснодарский государственный институт культуры по специальности «Библиотечное дело и библиография», квалификация – «Библиотекарь-библиограф». Прошла профессиональную переподготовку в НОУ ВПО «Университет управления «ТИСБИ» (2015 год) по дополнительной профессиональной программе «Переводчик в сфере профессиональной коммуникации незрячих» (переводчик жестового языка); в АНО ДПО «Академия непрерывного образования» (2019 год) по дополнительной программе «Социальная педагогика»; в ООО «Многопрофильный учебный центр» (2020 год) по дополнительной программе «Специалист по реабилитационной работе в социальной сфере».

Имеет среднее профессиональное образование – 1 человек:

Переметина Ирина Ивановна – социальный педагог, окончила ГАПОУ КК «Ленинградский социально-педагогический колледж» по специальности «Дошкольное образование», квалификация - «Воспитатель детей дошкольного возраста».

Педагогические работники регулярно повышают свой профессиональный уровень, участвуя в обучении по различным дополнительным программам педагогической направленности (курсы повышения квалификации, тренинги, семинары, технические учебы, мастер-классы, занятия в Школе передового опыта, Методической мастерской и т.д.). Так, за 2023 год на курсах повышения квалификации было обучено 7 педагогических работников учреждения.

С целью стимулирования педагогических работников к профессиональному росту путем повышения профессиональной квалификации, осуществляется работа по проведению аттестации специалистов в методическом центре министерства труда и социального развития Краснодарского края на присвоение квалификационной категории с целью установления повышающего коэффициента к окладу: высшую квалификационную категорию имеет – 1 человек (Лемешева Н.Е.), что составляет 14.3% от общего количества педагогических работников; первую квалификационную категорию имеет – 2 человека (Карданева Е.А., Филиппова Н.П.), что составляет 28.6% от общего количества педагогических работников.

Педагоги-психологи имеют высшее психолого – педагогическое образование, / курсы повышения квалификации «Организация работы специалистов службы ранней помощи для оказания услуг детям с ТМНР и другими нарушениями развития», Автономная некоммерческая организация дополнительного профессионального образования «Санкт–Петербургский институт раннего вмешательства», в объеме 240 часов, 2023 г., «Коррекционная педагогика и особенности образования и воспитания детей с ОВЗ», Общество с ограниченной ответственностью «Центр инновационного образования и воспитания», в объеме 73 часа, 2023 г./ курсы повышения квалификации «Ранняя помощь в системе абилитации и реабилитации детей с ограниченными возможностями здоровья».

Учитель-логопед имеет высшее (логопедическое) образование, курсы повышения квалификации по дополнительной профессиональной программе «Комплексная реабилитация и абилитация, сопровождаемое проживание и ранняя помощь инвалидов (детей-инвалидов)», Федеральное государственное бюджетное учреждение «Федеральный научный центр реабилитации инвалидов им. Г.А.Альбрехта» Министерства труда и социальной защиты Российской Федерации (ФГБУ ФНЦРИ им. Г.А.Альбрехта Минтруда России) Институт реабилитации и абилитации инвалидов, 2020г.

Педагог дополнительного образования имеет высшее педагогическое образование, прошёл профессиональную переподготовку:

профессиональная переподготовка на отделении дополнительного образования ООО «Издательство «Учитель» по программе «Педагогическое образование: изобразительное и декоративно-прикладное искусство в учреждениях дополнительного образования», 2018г.;

курсы повышения квалификации по дополнительной профессиональной программе «Комплексная реабилитация и абилитация, сопровождаемое проживание и ранняя помощь инвалидов (детей-инвалидов)», Федеральное государственное бюджетное учреждение «Федеральный научный центр реабилитации инвалидов им. Г. А. Альбрехта» Министерства труда и социальной защиты Российской Федерации (ФГБУ ФНЦРИ им. Г. А. Альбрехта Минтруда России) Институт реабилитации и абилитации инвалидов, 2020г.;

курсы по программе повышения квалификации «Методика проведения тренинга по правополушарному рисованию», институт практической психологии «ИМАТОН», г Санкт-Петербург, 2020г.

Социальный педагог учреждения, имеет среднее профессиональное образование, квалификация: воспитатель детей дошкольного возраста, по специальности: 44.02.01, дошкольное образование, дата выдачи: 30 июня 2017 года. Прошла курсы повышения квалификации в Государственном казенном учреждении Краснодарского края «Краевой методический центр» по программе «Педагогика, психология и методика дополнительного образования детей и взрослых» 2022г; по программе «Комплексное сопровождение семей и детей с нарушением развития в системе ранней помощи» 01 июня 2022г; в городе Москва, общество с ограниченной ответственностью «Учебный центр «Моя планета» по программе «Система альтернативной коммуникации PECS для детей с нарушением речи. Level 1» 2023г.; в Государственном казенном учреждении Краснодарского края «Краевой методический центр» по программе: «Ранняя помощь в системе абилитации и реабилитации детей с ограниченными возможностями здоровья» 2023г.

### **Образовательная деятельность**

Уровень 45 реализуемых общеразвивающих программ реабилитации социально-педагогической и художественной направленности детей-инвалидов, детей с ограниченными возможностями отвечает государственным требованиям,



предъявляемым к учреждениям, деятельность которых регламентируется Законом «Об образовании в Российской Федерации».

Организация учебного процесса: организация образовательного процесса регламентируется календарным учебным графиком, годовым планом работы, учебным планом и графиком мероприятий по предоставлению социальных услуг детям с ограниченными возможностями, детям – инвалидам в ГКУ СО КК «Крыловский район» на поток.

Функционирование внутренней системы оценки качества предоставления социальных услуг: оценка качества нормативной правовой базы учреждения, общеразвивающих программ реабилитации, оценка качества предоставления социальных услуг и работы педагогов. Используется система сбора, обработки, анализа, хранения и распространения информации о предоставлении социальных услуг, которая ориентирована на информационное обеспечение управления качеством работы по реабилитации. Применяется посредством реализации процедур контроля и экспертной оценки качества предоставления социальных услуг:

- анализом творческих достижений школьников;
- системы внутреннего контроля;
- результатами аттестации педагогических;
- системой психологической диагностики.

Объектами оценки качества предоставления социальных услуг являются:

- учебные и внеучебные достижения получателей социальных услуг;
- продуктивность, профессионализм и квалификация педагогических работников;
- общеразвивающие программы и условия их реализации.

### Оценка качества образования

Проведенный анализ эффективности коррекционно - реабилитационных мероприятий педагогом-психологом показал следующие результаты:

По окончании реабилитационных мероприятий отмечено, что: у 65% детей повысился уровень познавательной активности, у 67% детей отмечено улучшение концентрации и переключения внимания, 75% детей научились следовать инструкции; повысилось качество восприятия у 85% юных получателей социальных услуг; увеличение объёма памяти отмечено у 46% ребят; развитие речи – 30%; развитие мышления - 48%; у 90% установился положительный эмоциональный фон; у 80% уменьшился уровень тревожности; 72% наблюдается развитие коммуникативных навыков.

По результатам диагностического обследования детей 1 – 3 года (4 человека) по окончании реабилитации социальным педагогом отмечено:

- у 4 детей (100%) наблюдалась динамика в формировании тех навыков, над которыми работали в ходе коррекционно-реабилитационных мероприятий. Это было обусловлено их повышенной работоспособностью, положительной

мотивацией к познавательной деятельности.

По результатам диагностического обследования детей 4-6 лет (29 человек) по окончании курса реабилитации отмечено:

- у 20 детей (69%) наблюдалась динамика в формировании тех навыков, над которыми работали в ходе коррекционно-реабилитационных мероприятий. Это было обусловлено их повышенной работоспособностью, положительной мотивацией к познавательной деятельности.

У 9 (31%) детей данного возраста низкий результат. Родителям выданы рекомендации по продолжению мероприятий в домашних условиях.

По результатам диагностического обследования детей 7-10 лет (40 человек) по окончании курса реабилитации отмечено:

- у 28 детей (70%) наблюдалась динамика в формировании тех навыков, над которыми работали в ходе коррекционно-реабилитационных мероприятий. Это было обусловлено их повышенной работоспособностью, положительной мотивацией к познавательной деятельности. У 12 (30%) детей данного возраста низкий результат.

По результатам диагностического обследования по окончании реабилитации у детей школьного возраста 11-14 лет (42 человек) было отмечено:

- у 30 детей (71%) наблюдалась динамика в формировании навыков общения, навыков сотрудничества и конструктивного взаимодействия. У детей сформирован интерес к инновационным технологиям (работа за персональным компьютером).

У 12 детей (29%) данного возраста низкий результат. Родителям выданы рекомендации по продолжению мероприятий в домашних условиях.

По результатам диагностического обследования по окончании курса реабилитации у подростков 15-18 лет (25 человек) было отмечено следующее:

- у 19 детей (76%) наблюдалась положительная динамика в формировании навыков сотрудничества с взрослыми, коммуникативных навыков, в применении компьютерных, умения четко выполнять инструкции.

У 6 (24%) детей данного возраста низкий результат. Родителям выданы рекомендации по продолжению мероприятий в домашних условиях.

Проведенный анализ эффективности коррекционно - реабилитационных мероприятий **учителем-дефектологом** показал следующие результаты:

40 (71,4%) человек показали положительную динамику развития, 10 (17,8%) человек показали незначительную динамику развития, 6 (10,7%) человек осталось на прежнем уровне развития. Таким образом, большая часть обучающихся показала положительный результат, что свидетельствует о правильности подобранных индивидуальных подходов в коррекционно – развивающей программе.

Проведенный анализ эффективности коррекционно - реабилитационных мероприятий **педагогом дополнительного образования** показал следующие результаты:

по окончании курсов реабилитации отмечено, что из 114 детей, прошедших курс реабилитации:

- у 5 (0,5%) детей улучшилась тактильная чувствительность и моторика мелких мышц рук;
- у 18 (16%) детей улучшились сенсорные способности (чувство цвета);
- у 52 (45%) детей научились различать предметы по форме, величине, строению, пропорциям;
- у 4 (0,4%) детей улучшилась координация движений рук и «осознанной умственной командой»;
- у 103 (90%) детей улучшилась мелкая моторика (в том числе "незначительно»);
- у 110 (95%) детей улучшилось овладение техническими навыками, как необходимой основой для развития творчества (в том числе «незначительно», «частично»).

Проведенный анализ эффективности коррекционно - реабилитационных мероприятий **учителем-логопедом** показал следующие результаты:

Положительная динамика речевого развития наблюдается у всех детей (100%), *но с незначительным, таким детям необходим более длительный период коррекционной работы.* У 20 получателей услуг динамика речевого развития незначительная: поставлены звуки: [с], [л]; [ш]; [ж], [ы], [сь], [в].

У 29 клиентов (76%) улучшились графомоторные навыки. В связи с длительностью коррекции наметилась положительная динамика в произносительной стороне речи у 27 детей (71 %). У 92 % детей был проявлен интерес к проводимым коррекционно-развивающим занятиям, у 3 детей отмечена очень слабая мотивация к получению знаний. У 26 (68%) детей наблюдалось улучшение сенсорного развития, представлений о предметах и явлениях окружающего мира. У 15 (38%) детей низкий результат. У 33 детей (86%) наблюдалась динамика в формировании навыков общения.

За отчётный период в «Журнале учёта отзывов и предложений клиентов, их родителей или законных представителей» внесено 44 положительных отзыва.

**В отделении социальной реабилитации работают специалисты:** социальный педагог, инструктор по труду, где созданы условия, способствующие социальной реабилитации получателей социальных услуг старше 18 лет.

За отчетный период работы было предоставлено 1775 услуг.

Занятия проводились по 11 программам социально-гуманитарной направленности для инвалидов старше 18 лет и сопровождающих их родственников. За 2023 год по программам получили услуги 89 человек.

По результатам диагностического обследования по окончании курса реабилитации отмечено:

- у 13 (14%) получателей социальных услуг отмечено улучшение социально-средового статуса;
- у 19 (21%) получателей социальных услуг наблюдается улучшение социально-бытового статуса;

- у 9 (10%) получателей социальных услуг отмечено улучшение мелкой моторики рук, координации, тактильной чувствительности;
- у 47 (52%) получателей социальных услуг наблюдается улучшение функции запоминания и воспроизведения полученной информации;
- 86 (97%) получателей социальных услуг отметили улучшение психоэмоционального состояния.

### **Анализ показателей деятельности Учреждения**

Деятельность ГКУ СО КК «Крыловского КЦРИ» строится в соответствии с Федеральным Законом РФ «Об образовании в Российской Федерации», нормативной базой, программно-целевыми установками Министерства образования и науки Российской Федерации:

- 1) педагогический коллектив на основе анализа и возникающих проблем умеет выстраивать перспективы развития в соответствии с уровнем требований современного этапа развития общества;
- 2) Учреждение обеспечивает доступное качественное предоставление социальных услуг, воспитание и развитие в безопасных, комфортных условиях, адаптированных к возможностям каждого ребенка;
- 3) качество предоставления социальных услуг осуществляется за счёт эффективного использования современных образовательных технологий, в том числе информационно коммуникационных;
- 5) в Учреждении созданы все условия для самореализации ребёнка в ходе реабилитации, что подтверждается качеством и уровнем участия в конкурсах различного уровня;
- 6) повышается профессиональный уровень педагогического коллектива учреждения через курсы повышения квалификации, семинары, участие в работе вебинаров, онлайн-семинаров педагогического мастерства;
- 7) обучающиеся и местное сообщество высказывают позитивное отношение к деятельности реабилитационного центра;
- 8) повышается информационная открытость учреждения посредством публикаций на сайте учреждения и социальных сетях.

### **Материально-техническое оснащение**

В отделении отделения психолого-педагогической реабилитации работают специалисты: социальный педагог, педагог-психолог, педагог дополнительного образования, учитель-логопед и учитель - дефектолог, занятия осуществляются в 4 –ти учебных кабинетах:

- кабинет (социального педагога) домоводства и трудотерапии площадью 10 кв.м. оборудован рабочим местом педагога и 2-4 рабочими местами для подгрупповой работы с детьми;

-кабинет педагога-психолога площадью 10.6 кв.м. оборудован рабочим местом педагога и 2-3 рабочими местами для подгрупповой работы с детьми;

- кабинет педагога дополнительного образования площадью 8,20 кв.м. оборудован рабочим местом педагога и 2-3 рабочими местами для подгрупповой работы с детьми;

-совмещённый кабинет логопеда и дефектолога площадью 8,50 кв.м., оборудован рабочим местом педагога и 2 рабочими местами для подгрупповой работы с детьми.

Также, кабинеты оборудованы необходимыми для занятий наглядными пособиями, дидактическими и иллюстративными материалами, имеется в наличие учебно-методическая литература и пособия.

В отделении социальной реабилитации работают социальный педагог и инструктор по труду. Занятия проводятся в учебном жилом модуле. Кабинет площадью 21 кв.м. оборудован 2 рабочими местами для социального педагога и инструктора по труду и 4-6 рабочими местами для групповой работы с получателями социальных услуг. А также оснащен необходимым для занятий наглядными материалами, дидактическими пособиями и обучающим оборудованием.

### **Образовательный процесс оснащен техническими средствами обучения**

В ГКУ СО КК «Крыловском КЦРИ»:

- осуществлено подключение к сети Internet, скорость подключения к сети Internet - до 50,0 Мбит/сек;

- наличие локальных сетей 1;

- источники Wi-Fi;

-количество компьютеров:

всего ПК стационарные - 9 , из них используются в учебном процессе - 2.

Количество классов, оборудованных интерактивной системой «Колибри» - 1.

Учреждение снабжено системами центрального отопления, канализации, водоснабжения. Все системы находятся в удовлетворительном состоянии.

**Анализ** деятельности ГКУ СО КК «Крыловский КЦРИ» позволил выявить положительные моменты и наметить задачи на следующий 2024 год.

Положительные моменты в работе:

1. Своевременное выявление проблем обучающихся путём проведения диагностических исследований.

2. Положительный настрой получателей социальных услуг на проведение занятий, желание обучающихся выполнять задания, интерес к работе педагогов.

3. Активность родителей в проведении совместной работы по коррекции и профилактике нарушений.

В 2024 году согласно плану работы отделения психолого-педагогической реабилитации ГКУ СО КК «Крыловский КЦРИ» на 2024 год планируется:

1. Совершенствовать работу с детьми-инвалидами и детьми, имеющими отклонения в физическом или умственном развитии, а также семьями, в которых эти дети воспитываются по оказанию квалифицированной социально-бытовой, социально-психологической, социально-педагогической помощи, обеспечению их максимально полной и своевременной социальной адаптации к жизни в обществе и семье, к обучению и труду.
2. Развивать интерес родителей к ежедневным выполнениям в домашних условиях, рекомендаций, полученных от педагогов в ходе занятий.
3. Добиваться положительной динамики по коррекции и профилактике нарушений через внедрение новых компьютерных технологий на индивидуальных и групповых занятиях.
4. Повышать качество комплекса социальных услуг.

## II. Анализ показателей деятельности

### Отчёт о самообследовании государственного казенного учреждения социального обслуживания Краснодарского края «Крыловский комплексный центр реабилитации инвалидов» за 2023 год

Показатели деятельности организации дополнительного образования, подлежащей самообследованию  
(утв. приказом Министерства образования и науки РФ от 10 декабря 2013 г. № 1324)

| № п/п | Показатели  | Единица измерения | Значение показателей   |
|-------|---|-------------------|------------------------|
| 1.    | Образовательная деятельность  |                   | <b>на 01.04.2023г.</b> |
| 1.1   | Общая численность учащихся, в том числе:  | человек           | 189                    |
| 1.1.1 | Детей от 0 до 3 лет   | человек           | 12                     |
| 1.1.2 | Детей от 4 до 7 лет   | человек           | 43                     |
| 1.1.3 | Детей от 7 до 16 лет  | человек           | 106                    |
| 1.1.4 | Детей с 16 до 18 лет  | человек           | 28                     |
| 1.2   | Численность учащихся, обучающихся по образовательным программам по договорам об оказании платных образовательных услуг                          | человек           | 0                      |
| 1.3   | Численность/удельный вес численности учащихся, занимающихся в 2-х и более объединениях (кружках, секциях, клубах), в общей численности учащихся | человек           | 0                      |
|       |   | %                 | 0                      |

|       |   |         |      |
|-------|---|---------|------|
| 1.4   | Численность/удельный вес численности учащихся с применением дистанционных образовательных технологий, электронного обучения, в общей численности учащихся   | человек | 0    |
|       |   | %       | 0    |
| 1.5   | Численность/удельный вес численности учащихся по образовательным программам для детей с выдающимися способностями, в общей численности учащихся   | человек | 0    |
|       |   | %       | 0    |
| 1.6   | Численность/удельный вес численности учащихся по образовательным программам, направленным на работу с детьми с особыми потребностями в образовании, в общей численности учащихся, в том числе:          | человек | 189  |
|       |   | %       | 100  |
| 1.6.1 | Учащиеся с ограниченными возможностями здоровья   | человек | 189  |
|       |   | %       | 100  |
| 1.6.2 | Дети-сироты, дети, оставшиеся без попечения родителей   | человек | 0    |
|       |   | %       | 0    |
| 1.6.3 | Дети-мигранты   | человек | 0    |
|       |   | %       | 0    |
| 1.6.4 | Дети, попавшие в трудную жизненную ситуацию   | человек | 0    |
|       |   | %       | 0    |
| 1.7   | Численность/удельный вес численности учащихся, занимающихся учебно-исследовательской, проектной деятельностью, в общей численности учащихся   | человек | 0    |
|       |   | %       | 0    |
| 1.8   | Численность/удельный вес численности учащихся, принявших участие в социально-значимых мероприятиях (конкурсы, <b>соревнования</b> , фестивали, конференции), в общей численности учащихся, в том числе: | человек | 243  |
|       |   |         | 77,8 |
| 1.8.1 | На муниципальном уровне   | человек | 0    |
|       |   | %       | 0    |
| 1.8.2 | На региональном уровне  | человек | 243  |
|       |   | %       | 77,8 |
| 1.8.3 | На межрегиональном уровне   | человек | 0    |
|       |   | %       | 0    |

|        |  |         |     |
|--------|--|---------|-----|
| 1.8.4  | На федеральном уровне  | человек | 0   |
|        |  | %       | 0   |
| 1.8.5  | На международном уровне  | человек | 0   |
|        |  | %       | 0   |
| 1.9    | Численность/удельный вес численности учащихся - победителей и призеров массовых мероприятий (конкурсы, <b>соревнования</b> , фестивали, конференции), в общей численности учащихся, в том числе: | человек | 9   |
| 1.9.1  | На муниципальном уровне  | человек | 0   |
|        |  | %       | 0   |
| 1.9.2  | На региональном уровне   | человек | 0   |
|        |  | %       | 0   |
| 1.9.3  | На межрегиональном уровне  | человек | 0   |
|        |  | %       | 0   |
| 1.9.4  | На федеральном уровне  | человек | 9   |
|        |  | %       | 4,8 |
| 1.9.5  | На международном уровне  | человек | 0   |
|        |  | %       | 0   |
| 1.10   | Численность/удельный вес численности учащихся, участвующих в образовательных и социальных проектах, в общей численности учащихся, в том числе:   | человек | 0   |
|        |  | %       | 0   |
| 1.10.1 | Муниципального уровня  | человек | 0   |
|        |  | %       | 0   |
| 1.10.2 | Регионального уровня   | человек | 0   |
|        |  | %       | 0   |
| 1.10.3 | Межрегионального уровня  | человек | 0   |
|        |  | %       | 0   |
| 1.10.4 | Федерального уровня  | человек | 0   |
|        |  | %       | 0   |
| 1.10.  | Международного уровня  | человек | 0   |



|        |   |         |      |
|--------|---|---------|------|
| 5      |   | %       | 0    |
| 1.11   | Количество социально-значимых мероприятий, проведенных образовательной организацией, в том числе:   | единиц  | 33   |
| 1.11.1 | На муниципальном уровне   | единиц  | 3    |
| 1.11.2 | На региональном уровне  | единиц  | 9    |
| 1.11.3 | На межрегиональном уровне   | единиц  | 0    |
| 1.11.4 | На федеральном уровне   | единиц  | 0    |
| 1.11.5 | На международном уровне   | единиц  | 0    |
| 1.12   | Общая численность педагогических работников   | человек | 6    |
| 1.13   | Численность/удельный вес численности педагогических работников, имеющих высшее образование, в общей численности педагогических работников   | человек | 5    |
|        |   | %       | 83,3 |
| 1.14   | Численность/удельный вес численности педагогических работников, имеющих высшее образование педагогической направленности (профиля), в общей численности педагогических работников                   | человек | 5    |
|        |   | %       | 83,3 |
| 1.15   | Численность/удельный вес численности педагогических работников, имеющих среднее профессиональное образование, в общей численности педагогических работников   | человек | 1    |
|        |   | %       | 16,7 |
| 1.16   | Численность/удельный вес численности педагогических работников, имеющих среднее профессиональное образование педагогической направленности (профиля), в общей численности педагогических работников | человек | 1    |
|        |   | %       | 16,7 |
| 1.17   | Численность/удельный вес численности  | человек | 2    |

|            |  |         |      |
|------------|--|---------|------|
|            | педагогических работников, которым по результатам аттестации присвоена квалификационная категория, в общей численности педагогических работников, в том числе:   | %       | 33,3 |
| 1.17.<br>1 | Высшая   | человек | 1    |
|            |  | %       | 16,7 |
| 1.17.<br>2 | Первая   | человек | 1    |
|            |  | %       | 16,7 |
| 1.18       | Численность/удельный вес численности педагогических работников в общей численности педагогических работников, педагогический стаж работы которых составляет:   |         |      |
| 1.18.<br>1 | До 5 лет   | человек | 0    |
|            |  | %       | 0    |
| 1.18.<br>2 | Свыше 30 лет   | человек | 2    |
|            |  | %       | 33,3 |
| 1.19       | Численность/удельный вес численности педагогических работников в общей численности педагогических работников в возрасте до 30 лет  | человек | 2    |
|            |  | %       | 33,3 |
| 1.20       | Численность/удельный вес численности педагогических работников в общей численности педагогических работников в возрасте от 55 лет  | человек | 2    |
|            |  | %       | 33,3 |
| 1.21       | Численность/удельный вес численности педагогических и административно-хозяйственных работников, прошедших за последние 5 лет повышение квалификации/профессиональную переподготовку по профилю педагогической деятельности или иной осуществляемой в образовательной организации деятельности, в общей численности педагогических и административно-хозяйственных работников | человек | 6    |
|            |  | человек | 6    |
|            |  | %       | 100  |
| 1.22       | Численность/удельный вес численности специалистов, обеспечивающих методическую деятельность образовательной организации, в общей   | человек | 6    |
|            |  | человек | 6    |

|        |  |        |     |
|--------|--|--------|-----|
|        | численности сотрудников образовательной организации  | %      | 100 |
| 1.23   | Количество публикаций, подготовленных педагогическими работниками образовательной организации:   |        |     |
| 1.23.1 | За 3 года  | единиц | 247 |
| 1.23.2 | За отчетный период   | единиц | 86  |
| 1.24   | Наличие в организации дополнительного образования системы психолого-педагогической поддержки детей – инвалидов, детей с ограниченными возможностями здоровья, иных групп детей, требующих повышенного педагогического внимания | да/нет | да  |
| 2.     | Инфраструктура   |        |     |
| 2.1    | Количество компьютеров в расчете на одного учащегося   | единиц | 2   |
|        |  | единиц | 189 |
| 2.2    | Количество помещений для осуществления образовательной деятельности, в том числе:  | единиц |     |
| 2.2.1  | Учебный класс  | единиц | 4   |
| 2.2.2  | Лаборатория  | единиц | 0   |
| 2.2.3  | Мастерская   | единиц | 0   |
| 2.2.4  | Танцевальный класс   | единиц | 0   |
| 2.2.5  | Спортивный зал   | единиц | 0   |
| 2.2.6  | Бассейн  | единиц | 0   |
| 2.3    | Количество помещений для организации досуговой деятельности учащихся, в том числе:   | единиц | 0   |
| 2.3.1  | Актный зал   | единиц | 0   |
| 2.3.2  | Концертный зал   | единиц | 0   |
| 2.3.3  | Игровое помещение  | единиц | 0   |
| 2.4    | Наличие загородных оздоровительных лагерей, баз отдыха   | да/нет | 0   |
| 2.5    | Наличие в образовательной организации  | да/нет | нет |

|       |  |         |     |
|-------|--|---------|-----|
|       | системы электронного документооборота  |         |     |
| 2.6   | Наличие читального зала библиотеки, в том числе:   | да/нет  | нет |
| 2.6.1 | С обеспечением возможности работы на стационарных компьютерах или использования переносных компьютеров   | да/нет  | нет |
| 2.6.2 | С медиатекой   | да/нет  | нет |
| 2.6.3 | Оснащенного средствами сканирования и распознавания текстов  | да/нет  | нет |
| 2.6.4 | С выходом в Интернет с компьютеров, расположенных в помещении библиотеки   | да/нет  | нет |
| 2.6.5 | С контролируемой распечаткой бумажных материалов   | да/нет  | нет |
| 2.7   | Численность/удельный вес численности учащихся, которым обеспечена возможность пользоваться широкополосным Интернетом (не менее 2 Мб/с), в общей численности учащихся | человек | 140 |
|       |  | %       | 74  |