

УТВЕРЖДЕНО:

Общим собранием работников
ГБДОУ ЦРР детского сада № 66
Протокол от 14 апреля 2025 № 5

ОТЧЕТ
о РЕЗУЛЬТАТАХ САМООБСЛЕДОВАНИЯ ДЕЯТЕЛЬНОСТИ
ГОСУДАРСТВЕННОГО БЮДЖЕТНОГО ДОШКОЛЬНОГО ОБРАЗОВАТЕЛЬНОГО УЧРЕЖДЕНИЯ
ЦЕНТРА РАЗВИТИЯ РЕБЕНКА - ДЕТСКОГО САДА № 66
Приморского района Санкт-Петербурга
за 2025 год

СОДЕРЖАНИЕ

I.	Вступительная часть	3
1.1.	Общие сведения об образовательной организации.....	4
1.2.	Организационно – правовое обеспечение деятельности.....	4
1.2.1.	Наличие правоустанавливающих документов.....	4
1.2.2.	Комплектование групп и сведения о контингенте воспитанников в соответствии с мощностью (проектной, плановой и фактической).....	5
1.2.3.	Наличие локальных актов ОУ в части содержания образования, организации образовательного процесса	6
1.2.4.	Организация работы по приему, переводу и отчислению обучающихся.....	7
1.2.5.	Информация о документации ОУ.....	7
II.	Оценка системы управления образовательной организации	8
2.1.	Общая характеристика системы управления.....	8
2.2.	Содержание деятельности коллегиальных органов управления ОУ.....	9
2.3.	Оценка эффективности, действующей в ОУ системы управления.....	10
2.4.	Оценка работы социальной службы ОУ.....	11
2.5.	Оценка организации взаимодействия семьи и ОУ.....	12
III.	Оценка образовательной деятельности и организации образовательного процесса	13
3.1.	Общая характеристика образовательной деятельности.....	13
3.2.	Оценка организации образовательного процесса.....	14
3.2.1.	Образовательные программы ДО ОУ.....	14
3.2.2.	Организация работы с детьми с ОВЗ.....	15
3.2.3.	Оценка содержания и качества образовательной деятельности.....	16
3.3.	Оценка организации воспитательной работы.....	18
3.3.1.	Характеристика демографической и социально-экономической тенденции развития территории.....	18
3.3.2.	Характеристика системы воспитательной работы в ОУ.....	18
3.3.3.	Результативность воспитательной работы.....	19
3.3.4.	Оценка качества подготовки воспитанников.....	19
3.4.	Оценка организации дополнительного образования.....	23
IV.	Оценка качества условий, обеспечивающих образовательную деятельность	23
4.1.	Оценка кадрового обеспечения.....	23
4.2.	Оценка обеспечения условий по охране и укреплению здоровья воспитанников.....	26
4.2.1.	Медицинское обеспечение.....	26
4.2.2.	Обеспечение условий по охране и укреплению здоровья воспитанников и воспитанию здорового образа жизни.....	27
4.2.3.	Анализ заболеваемости воспитанников.....	29
4.3.	Оценка результатов по созданию образовательной развивающей среды за 2025 год..	30
4.4.	Учебно-методическое и библиотечно-информационное обеспечение.....	32
4.5.	Состояние и использование материально-технической базы.....	34
4.6.	Организация взаимодействия с внешней образовательной средой.....	36
4.7.	Обеспечение комплексной безопасности ОУ.....	37
4.8.	Характеристика и состояние территории ОУ.....	38
4.9.	Организация питания.....	39
V.	Функционирование внутренней системы оценки качества образовательной деятельности	40
VI.	Заключение	41
VII.	Анализ показателей деятельности	42

I. Вступительная часть

Целью проведения самообследования ГБДОУ ЦРР детский сад № 66 Приморского района Санкт-Петербурга (далее - ОУ) является обеспечение доступности и открытости информации о деятельности образовательного учреждения, а также получение объективной информации о состоянии и уровне качества образования; подготовка отчета о результатах самообследования.

В процессе самообследования была проведена: оценка качества образовательной деятельности по реализации образовательной программы дошкольного образования (далее - ОП ДО), включая: условия реализации ОП ДО (кадровое обеспечение; учебно-методическое и библиотечно-информационное обеспечение; материально-технические условия; развивающая предметно-пространственная среда; финансово-экономические условия и др.); содержание образовательной деятельности и организацию образовательного процесса по ОП ДО (анализ особенностей организации образовательного процесса, результативность ОП ДО; эффективность функционирования системы планирования и контроля образовательной деятельности; эффективность применяемых образовательных технологий, методик, приемов обучения, учебно-методических комплексов и др.); результаты реализации ОП ДО (динамика индивидуального развития воспитанников; достижения воспитанников; удовлетворенность родителей качеством предоставляемых образовательных услуг). оценка качества присмотра и ухода за детьми¹, включая: обеспечение требований охраны здоровья обучающихся; организация и качество питания обучающихся, медицинского обслуживания; соблюдение мер противопожарной и антитеррористической безопасности; соблюдение санитарно-эпидемиологических правил и нормативов (СанПиН); соблюдение требований охраны труда и безопасности образовательного процесса; выполнение предписаний надзорных органов. оценка системы управления ОУ и анализ функционирования внутренней системы оценки качества образования (далее - ВСОКО); анализ показателей деятельности образовательного учреждения.

Для сбора информации использовались данные государственной статистической отчетности (форма № 85-к); данные мониторинговых исследований и педагогической диагностики (оценка индивидуального развития детей); данные по итогам проведения проверок, контроля органами управления образованием, контрольно-надзорными органами; результаты анкетирования участников образовательных отношений, аналитические справки по различным направлениям деятельности учреждения; данные внутреннего аудита документации ОУ и др. Произведен динамический анализ уровня профессиональной квалификации педагогов, уровня посещаемости и заболеваемости воспитанников детского сада. В рамках аналитической части отчета использованы количественные и качественные данные, полученные в рамках внутренней оценки качества образования и в ходе проведения самообследования за отчетный период.

¹ *присмотр и уход за детьми - комплекс мер по организации питания и хозяйственно бытового обслуживания детей, обеспечению соблюдения ими личной гигиены и режима дня (п.34 ст.2 Федерального закона от 29.12.2012 № 273-ФЗ «Об образовании в Российской Федерации»)*

² *показатели деятельности дошкольной образовательной организации, подлежащей самообследованию, утв. Приказом Министерства образования и науки РФ от 10.12.2013 № 1324 (Приложение № 1).*

1.1. Общие сведения об образовательной организации

тип: дошкольное образовательное учреждение

вид: детский сад

наименование ОУ:

Государственное бюджетное дошкольное образовательное учреждение Центр развития ребенка - детский сад № 66 Приморского района Санкт-Петербурга

сокращенное наименование ОУ:

ГБДОУ ЦРР детский сад № 66 Приморского района Санкт-Петербурга

дата создания: декабрь 1989 года (1 площадка); 1991 (2 площадка)

место нахождения:

197373, Санкт-Петербург, Комендантский проспект, дом 34, корпус 2, литера А

телефон: +7 (812) 307-38-96

197373, Санкт-Петербург, проспект Авиаконструкторов, дом 31, корпус 2, литера А

телефон: +7 (812) 307-58-10

адрес электронной почты: lpvishnevskya.ds66prim@obr.gov.spb.ru; gdou66_prim_spb@mail.ru

официальный сайт: <https://66sadspsb.ru/>

руководитель: заведующий ОУ Вишневецкая Людмила Парфеновна *телефон:* +7 (812) 307-38-96

Учредители: функции и полномочия учредителя Образовательного учреждения от имени субъекта Российской Федерации – города федерального значения – Санкт-Петербурга осуществляют исполнительные органы государственной власти Санкт-Петербурга:

Комитет по образованию (далее – Комитет) и администрация Приморского района Санкт-Петербурга (далее – Администрация района).

место нахождения Комитета: 190000, Санкт-Петербург, пер. Антоненко, дом 8, литер А.

место нахождения Администрации района: 197374, Санкт-Петербург, ул. Савушкина, д. 83.

телефон: +7 (812) 576-82-82 *e-mail:* tuprim@gov.spb.ru

глава администрации: Заставный Богдан Георгиевич

Образовательное учреждение находится **в ведении Администрации района.**

Финансирование осуществляется из государственного бюджета.

место нахождения отдела образования Администрации Приморского района Санкт-Петербурга:

197183, Санкт-Петербург, ул. Школьная, д. 29

сайт: <http://www.rprim.spb.ru/administratsiya> *телефон:* +7 (812) 417-42-00

e-mail: priminfo@spb.edu.ru

начальник отдела образования: Мохов Роман Игоревич

главный специалист отдела образования: Дворникова Зоря Всеволодовна *телефон:* +7 (812) 417-42-11

Комитет имущественных отношений Санкт-Петербурга

место нахождения: 191144, Санкт-Петербург, улица Новгородская, дом 20, литера А

режим работы: рабочая неделя – пятидневная, с понедельника по пятницу, выходные дни: суббота, воскресенье и праздничные дни, установленные законодательством РФ; длительность пребывания детей в группах - 12 часов;

режим работы групп: с 7:00 до 19:00 часов.

1.2. Организационно - правовое обеспечение деятельности

1.2.1. Наличие правоустанавливающих документов:

- Устав ОУ согласован временно исполняющим обязанности главы администрации Приморского района 06.07.2022, утвержден распоряжением Комитета по образованию № 1453-р от 22.07.2022, изменения в устав утверждены Распоряжением КО от 12.07.2023 № 930-р;

- Лицензия на право осуществления образовательной деятельности 78 № 001689 рег. № 173 от 03.02.2012 (бессрочно); приложение № 3 на осуществление образовательной деятельности по программам дошкольного образования 78П01 № 0004006 от 30.10.2015; приложение № 4 на осуществление образовательной деятельности по программам дополнительного образования детей и взрослых, 78П01 № 0007535 от 27.08.2018;

- Лицензия, в связи с открытием 2-й площадки, выписка из реестра лицензий о наличии лицензии на осуществление образовательной деятельности по реализации образовательных

программ дошкольного образования и дополнительного образования детей и взрослых по адресам: 197373, г. Санкт-Петербург, Комендантский пр., дом 34, корпус 2, литера А; г. Санкт-Петербург, пр. Авиаконструкторов, дом 31, корпус 2, литера А, рег. № лицензии Л035-01271-78/00286196;

- Свидетельство о государственной регистрации права № 11239 от 27.02.1995, зарегистрировано решением Регистрационной палаты мэрии Санкт-Петербурга № 15986 от 27.02.1995;
- Лист записи ЕГРЮЛ от 26.08.2022 ОГРН 1027807585156 за ГРН 2227802710144;
- Свидетельство о постановке на учет Российской организации в налоговом органе по месту нахождения на территории Российской Федерации серия 78 № 006202760, выдано Межрайонной инспекцией Федеральной налоговой службы № 26 по Санкт-Петербургу, поставлена на учет 07.04.1998;
- Свидетельство о государственной регистрации права, оперативное управление от 29.04.2015 78-АИ 009404;
- Распоряжение КУГИ от 19.04.2005 № 566-рк;
- свидетельство о государственной регистрации права постоянного (бессрочного) пользования земельным участком от 16.04.2015 78-АИ 008666 на основании Распоряжения Комитета по земельным ресурсам и землеустройству Правительства Санкт-Петербурга от 15.02.2006 № 694-рк;
- выписка из ЕГРН о правах на объект недвижимости (земельный участок и здание детского сада по адресу: Санкт-Петербург, пр. Авиаконструкторов, дом 31, корп.2, литера А): государственная регистрация права постоянного (бессрочного) пользования земельным участком 78:34:0412701:21-78/011/2023-2 от 23.03.2023;
- выписка из ЕГРН о правах на объект недвижимости (земельный участок и здание детского сада по адресу: Санкт-Петербург, пр. Авиаконструкторов, дом 31, корп.2, литера А):
 - государственная регистрация права постоянного (бессрочного) пользования земельным участком 78:34:0412701:21-78/011/2023-2 от 23.03.2023;
 - государственная регистрация права оперативного управления зданием 78:34:0412701:1178-78/011/2023-2 от 23.03.2023

Сроки действия правоустанавливающих документов и контрольные нормативы – соблюдаются.

1.2.2. Комплектование групп и сведения о контингенте воспитанников в соответствии с мощностью (проектной, плановой и фактической):

мощность ОУ (проектная/плановая/фактическая): здания ОУ построены по типовому проекту

проектная наполняемость: I площадка - 220/272/267 мест, II площадка - 220/179/230 мест

Плановый показатель по ГЗ на 2025 год - 517 чел. / средняя численность контингента - 476 чел.

Общая площадь 2-х зданий - 6266 кв.м, из них площадь помещений, используемых непосредственно для нужд образовательного процесса - 1583,4 кв.м.

В 2025 году в ОУ функционировало: 5 групп раннего возраста, из них: 2 группы от 1,5-х до 2-х лет, 12 групп дошкольного возраста общеразвивающей направленности; 7 групп компенсирующей направленности.

I площадка:

- 1 группа раннего возраста (от 1,5 лет до 2 лет);
- 2 группы раннего возраста (от 2 лет до 3 лет);
- 8 групп дошкольного возраста (от 3 до 7 лет) общеразвивающей направленности;
- 1 группа ТНР дошкольного возраста (от 4 до 5 лет)

II площадка:

- 1 группа раннего возраста (от 1,6 лет до 2 лет);
- 1 группа раннего возраста (от 2 лет до 3 лет);
- 4 групп дошкольного возраста (от 3 до 7 лет) общеразвивающей направленности;
- 3 группы ТНР дошкольного возраста (от 4 до 7 лет)
- 3 группы ЗПР дошкольного возраста (от 4 до 7 лет)

Наполняемость групп:

<i>возрастные группы</i>	<i>количество групп</i>	<i>возраст, лет</i>	<i>количество детей</i>
группа раннего возраста	2	1,5 - 2 года	43 (22+21)
группа раннего возраста	3	2 - 3 года	73 (25+23 +25)
младшая общеобразовательная группа	3	3 - 4 года	66 (22+22+22)
средняя общеобразовательная группа	3	4 - 5 года	61 (22+22+17)
средняя группа ТНР	1	4 - 5 года	13
средняя группа ЗПР	1	4 - 5 года	16
старшая общеобразовательная группа	3	5 - 6 года	62 (21+18+23)
старшая группа ТНР	1	5 - 6 года	17
старшая группа ЗПР	1	5 - 6 года	17
подготовительная к школе общеобразовательная группа	3	6 - 7 года	65 (21+22+22)
подготовительная к школе группа ТНР	2	6 - 7 года	30
подготовительная к школе группа ЗПР	1	6 - 7 года	13
ИТОГО:	24	-	476

- контингент обучающихся на конец 2025 год - 476 детей, в возрасте от 1,5 лет до 8 лет. соотношение воспитанников, приходящихся на одного взрослого на 31.12.2025:
- соотношение «воспитанник / педагогический работник» - 476/65/7,3;
- соотношение «воспитанник / все взрослые» - 476/125/3,8

Проектная мощность двух площадок дошкольного учреждения – 24 возрастные группы на 440 детей, фактическое посещение:

	<i>количество групп</i>		<i>количество детей</i>	
	<i>группы общеразвивающей направленности</i>	<i>группы компенсирующей направленности</i>	<i>группы общеразвивающей направленности</i>	<i>группы компенсирующей направленности</i>
ранний возраст	5	0	116	0
дошкольный возраст	12	7	256	104
ВСЕГО:	24		476	

Прием детей в образовательную организацию проводится по направлениям районной комиссии по комплектованию Приморского района Санкт-Петербурга в режиме комплектования – до 30 июня текущего года на 01 сентября текущего года и в режиме доукомплектования – круглогодично.

Прием в коррекционные группы для детей с 4 до 7 лет с тяжелым нарушением речи и задержкой психического развития на основании заключения и направления ТПМПК.

Прием в логопедический пункт осуществляется на основании психолого-педагогического консилиума ГБДОУ ЦРР детского сада № 66.

1.2.3. Наличие локальных актов ОУ в части содержания образования, организации образовательного процесса:

В 2025 году нормативная правовая база ОУ обновлена и пополнена локальными нормативными актами (далее - ЛНА), в том числе:

- в части организации образовательного процесса, регулирования образовательных отношений, прав, обязанностей и ответственности участников образовательных отношений: «Положение об электронном документообороте в ГБДОУ ЦРР детский сад № 66 Приморского района Санкт-Петербурга»; «Положение о порядке приема воспитанников в ГБДОУ ЦРР детский сад № 66» «Положение о ведении документации педагогических работников ГБДОУ ЦРР детского сада № 66 Приморского района Санкт-Петербурга»; «Положение о материально-техническом обеспечении образовательной деятельности в ГБДОУ ЦРР детский сад № 66 Приморского района Санкт-Петербурга»; «Положение о порядке оформления возникновения, приостановления и прекращения отношений между образовательной организацией и родителями (законными представителями) в ГБДОУ ЦРР детский сад № 66

Приморского района Санкт-Петербурга»; «Кодекс этики и служебного поведения работников ГБДОУ ЦРР детский сад № 66 Приморского района Санкт-Петербурга»; «Положение об информационной открытости» и «Положение о создании и ведении официального сайта ГБДОУ ЦРР детский сад № 66 Приморского района Санкт-Петербурга»; «Положение о психолого-педагогическом консилиуме ГБДОУ ЦРР детский сад № 66 Приморского района Санкт-Петербурга» и др.

ЛНА, в том числе предусмотренные ч. 2 ст. 30 Федерального закона «Об образовании в Российской Федерации» - в наличии, разработаны и утверждены в соответствии с установленными требованиями.

1.2.4. Организация работы по приему, переводу и отчислению обучающихся:

Прием, перевод и отчисление детей в ОУ осуществляется в порядке, установленном действующим законодательством.

Комплектование групп ОУ осуществляет постоянно действующая Комиссия по комплектованию воспитанниками государственных образовательных организаций, осуществляющих образовательную деятельность по реализации образовательных программ дошкольного образования, подведомственных администрации Приморского района Санкт-Петербурга.

Порядок приема и отчисления воспитанников регулируется действующим законодательством и нормативными актами, локальными нормативными актами учреждения, в т.ч.: Правилами приема на обучение по образовательным программам дошкольного образования; Положением о порядке оформления возникновения, изменения и прекращения образовательных отношений, Положением о порядке и основаниях перевода, отчисления и восстановления обучающихся.

При приеме ребенка в ОУ заключается договор об образовании по образовательным программам дошкольного образования между ОУ и родителями (законными представителями) ребенка. Зачисление ребенка в ОУ оформляется приказом руководителя учреждения на основании заключенного Договора. Приказы о зачислении воспитанников размещаются на информационном стенде ОУ и на официальном сайте ОУ в сети Интернет. После издания приказов зачисленные воспитанники снимаются с учета детей, нуждающихся в предоставлении места в ОУ.

Движение контингента воспитанников (прием, отчисление) фиксируется в Книге движения воспитанников ОУ, АИСУ БД «Параграф-Движение».

1.2.5. Информация о документации ОУ:

имеется в наличии:

- основные федеральные, региональные нормативно-правовые акты, регламентирующие работу ГБДОУ ЦРР детский сад № 66;
- договора с родителями (законными представителями);
- личные дела воспитанников, книги движения воспитанников;
- программа развития ГБДОУ ЦРР детского сада № 66 на 2026-2030;
- образовательные программы для детей, посещающих группы различной направленности;
- учебный план, годовой учебный график, расписание занятий, режимы дня для всех возрастных групп;
- план работы на учебный год;
- публичный доклад руководителя;
- акты готовности двух зданий к новому учебному году;
- номенклатура дел;
- пакет документов, регламентирующих предоставление платных услуг, соответствующих установленным требованиям;

Все вышеперечисленные документы размещены на официальном сайте учреждения.
документации ГБДОУ ЦРР детский сад № 66, касающейся трудовых отношений:

- книги учёта личного состава, движения трудовых книжек и вкладышей к ним, трудовые книжки работников, личные дела работников;

- приказы по личному составу, книга регистрации приказов по личному составу;
- трудовые договоры с работниками и дополнительные соглашения к трудовым договорам;
- правила внутреннего трудового распорядка;
- штатное расписание (соответствие штата работников установленным требованиям, структура и штатная численность в соответствии с Уставом);
- должностные инструкции работников;
- журналы проведения инструктажа

Вывод:

Организационно-правовое сопровождение деятельности учреждения обеспечено в полном объеме, кадровая, финансовая, учетная документация ведется согласно уставу, требований ЦБ.

II. Оценка системы управления образовательной организации

2.1. Общая характеристика системы управления:

Управление ГБДОУ ЦРР детский сад № 66 Приморского района Санкт-Петербурга осуществляется в соответствии с действующим законодательством и Уставом образовательного учреждения, с соблюдением принципов единоначалия и коллегиальности, обеспечивающих государственно-общественный характер управления.

Непосредственное управление ОУ осуществляет заведующий.

Коллегиальными органами управления являются:

- общее собрание работников Образовательного учреждения (далее - Общее собрание);
- педагогический Совет Образовательного учреждения (далее - Педагогический совет);
- единоличным исполнительным органом является руководитель - заведующий ОУ.

Структурных подразделений нет.

I направление - коллегиальное (общественное) управление:

Коллегиальными органами управления ОУ являются:

- *Общее собрание работников ОУ,*
- *Педагогический совет ОУ.*

Коллегиальные органы управления ОУ создаются и действуют в соответствии с Уставом и положениями об этих органах, утвержденными ОУ.

В целях учета мнения родителей (законных представителей) воспитанников и педагогических работников по вопросам управления (по инициативе родителей (законных представителей) воспитанников и педагогических работников) созданы:

- *Совет родителей (законных представителей) воспитанников.*

В наличии: Порядок учета мнения советов родителей (законных представителей) воспитанников при принятии локальных нормативных актов ГБДОУ ЦРР детский сад № 66, Положение о Совете родителей (законных представителей) воспитанников ГБДОУ ЦРР детский сад № 66. В целях урегулирования разногласий по вопросам реализации права на образование, в том числе в случаях возникновения конфликта интересов, применения локальных нормативных актов в ОУ создана Комиссия по урегулированию споров между участниками образовательных отношений.

Заседания коллегиальных органов управления ОУ в т.ч.: комиссий, оформляются протоколами, Журналы протоколов ведутся в соответствии с требованиями. Управление и организация деятельности учреждения также регламентирована приказами руководителями (по основной деятельности, по административно-хозяйственной деятельности, по личному составу – книги регистрации приказов ведутся в соответствии с требованиями).

II направление - административное управление:

Административное управление ОУ осуществляется: заведующим, заместителем заведующего по АХР, старшими воспитателями, шеф-поваром, специалистом по кадрам, специалистом по закупкам.

Деятельность работников регламентирована трудовыми договорами и должностными инструкциями, в соответствии с требованиями законодательства. Основные вопросы по

управлению учреждением решаются на оперативных совещаниях административного аппарата, которые проводятся еженедельно. Текущие проблемы - на пятиминутках еженедельно.

Режим управления ОУ (в режиме функционирования, в режиме развития, опережающее управление, проектное управление и т.п.): в режиме функционирования.

2.2. Содержание деятельности коллегиальных органов управления ОУ:

Для каждого коллегиального органа управления определено содержание деятельности и взаимодействие с другими органами управления:

<i>коллегиальные органы управления</i>	<i>компетенция, содержание деятельности органа</i>	<i>члены органа управления</i>	<i>взаимосвязь органов управления</i>
Общее собрание	принятие правил внутреннего распорядка воспитанников, правил внутреннего трудового распорядка, иных локальных нормативных актов ОУ	все работники	комиссия по охране труда, педагогический совет
	рассмотрение и принятие проекта новой редакции Устава ОУ, проектов изменений и дополнений, вносимых в Устав ОУ	все работники	педагогический совет
	рассмотрение ежегодного отчета о поступлении и расходовании финансовых и материальных средств ОУ, а также отчета о результатах самообследования	все работники	педагогический совет
	рассмотрение и обсуждение вопросов стратегии развития ОУ	все работники	педагогический совет
	рассмотрение и обсуждение вопросов материально-технического обеспечения и оснащения образовательного процесса	все работники	педагогический совет
	заслушивание отчетов заведующего ОУ и коллегиальных органов управления ОУ по вопросам их деятельности	все работники	педагогический совет
	принятие решений по вопросам охраны ОУ, организации медицинского обслуживания и питания воспитанников и другим вопросам, регламентирующим деятельность ОУ	все работники	педагогический совет
	рассмотрение иных вопросов деятельности ОУ, вынесенных на рассмотрение руководителем ОУ, коллегиальными органами управления ОУ	все работники	педагогический совет, совет родителей
Педагогический совет	организация и совершенствование методического обеспечения образовательного процесса	педагогический состав	
	обсуждение и принятие образовательных программ	педагогический состав	
	обсуждение и принятие нормативных локальных актов по основным вопросам организации и осуществления образовательной деятельности	педагогический состав	
	рассмотрение вопросов организации и осуществления образовательного процесса в соответствии с настоящим уставом, полученной лицензией на осуществление образовательной деятельности	педагогический состав	
	рассмотрение вопросов своевременности предоставления отдельным категориям воспитанников дополнительных льгот и видов материального обеспечения, предусмотренных действующим законодательством	педагогический состав, административно-хозяйственный персонал	

	рассмотрение и выработка предложений по улучшению работы по обеспечению питанием и медицинскому обеспечению воспитанников и работников ОУ	педагогический состав, работники пищеблока, медицинский персонал	
	рассмотрение и формирование предложений по улучшению деятельности педагогических организаций и методических объединений	АУП, старший воспитатель, педагогические работники	
Совет родителей (законных представителей) воспитанников	проведение разъяснительной и консультативной работы среди родительской общественности	избранные представители	родители (законные представители)
	согласование локальных нормативных актов, затрагивающих права и законные интересы воспитанников		

В целях урегулирования разногласий по вопросам реализации права на образование, в случаях возникновения конфликта интересов педагогического работника, применения локальных нормативных актов в ГБДОУ ЦРР детском саду № 66 создается Комиссия по урегулированию споров между участниками образовательных отношений.

2.3. Оценка эффективности, действующей в ОУ системы управления:

Результативность принятых решений:

Координация деятельности всех педагогов, специалистов и вспомогательного персонала обеспечивает слаженность, бесперебойность и непрерывность работы дошкольного учреждения. В 2025 году были проведены в соответствии с годовым планом работы Общие собрания, Педагогические советы, рабочие совещания. Осуществляется контроль за деятельностью педагогов в форме наблюдений, мониторинга образовательного процесса.

По результатам контроля проводилась корректировка образовательного процесса. Результатами деятельности органов общественного самоуправления в ГБДОУ ЦРР детском саду № 66 в 2025 году стало:

Общее собрание работников (2 заседания) с повесткой дня:

- внесение изменений в Правила внутреннего распорядка воспитанников и родителей и в другие локальные акты;
- рассмотрение ежегодного отчета о поступлении и расходовании финансовых средств, а также отчета о результатах самообследования

Педагогический совет (3 заседания):

- рассмотрены и обсуждены вопросы стратегии развития Образовательного учреждения, ставшие основой Программы развития на новый период 2026-2030;
- рассмотрены и обсуждены вопросы материально-технического обеспечения и оснащения образовательного процесса;
- рассмотрены вопросы организации о проведения дополнительных образовательных платных услуг

<i>направления и вопросы самообследования</i>	<i>характеристика и оценка результатов самообследования</i>
организация системы контроля со стороны администрации ОУ	контроль, является одним из средств повышения эффективности, действующей в ОУ системы управления, так как в результате контроля выявляются не только недостатки, но и положительный опыт, который в дальнейшем получает распространение в деятельности ОУ

Контроль в ОУ осуществляется по направлениям:

- Контроль воспитательно-образовательной деятельности проводится в соответствии с годовым планом работы, с учетом ОП ДО, разработаны карты контроля. В работе используются традиционные виды контроля: оперативный, тематический. Наиболее

распространенными методами являются: наблюдение, анализ документации, анкетирование, отчеты.

▪ Производственный контроль за соблюдением санитарных правил - проводится в соответствии с Программой производственного контроля и осуществляется ответственными лицами, результаты производственного контроля оформляются протоколами, актами и др.

Вывод:

Данная структура и механизм управления ОУ определяет его стабильное функционирование. По итогам 2025 года система управления ОУ оценивается как эффективная, позволяющая учесть мнение работников и всех участников образовательных отношений.

2.4. Оценка работы социальной службы ОУ:

Увеличение в общем контингенте детей с ОВЗ, детей, не социализированных в коллективе сверстников, наличие групп компенсирующей направленности для детей с ТНР и ЗПР обязывают наличие в штате специалистов по коррекционной работе: 6 учителей-логопедов, 3 учителя-дефектолога, 2 педагога-психолога, 3 инструктора по физической культуре, 4 музыкальных руководителя, которые обеспечивают социально-психологическое направление работы детского сада.

Регламентируют все аспекты данного направления локальные акты: «Положение об организации инклюзивного образования детей с ограниченными возможностями здоровья», «Положение о логопедическом пункте», «Положение о психолого-педагогическом консилиуме». Для более эффективной организации инклюзивного образования детей для педагогов организовано курсовое обучение для получения компетенции и умения разрабатывать индивидуальный образовательный маршрут для детей с ОВЗ. Проводится диагностическое обследование детей в начале учебного года для своевременного выявления проблем речевого развития и задержки психического развития и направления этих детей на ТПМПК для получения объективного заключения и получения места в группах компенсирующего вида.

С целью создания оптимальных условий обучения, развития, социализации и адаптации обучающихся, посредством психолого-педагогического сопровождения создан и активно работает психолого-педагогический консилиум. Коллегиальные решения всех спорных вопросов, касающихся участников образовательных отношений (сложных детей, родителей, корректировка работы воспитателей групп с такими детьми) обеспечивают комплексное социально-психолого-педагогическое сопровождение обучающихся.

В детском саду работает консультационный пункт (КП) для родителей детей, не посещающих детский сад, в котором ведут прием согласно расписанию специалисты разных направлений. В связи с увеличением в детских садах района групп для детей в возрасте от 1 года до 2-х лет, которые охватывают родителей, которые были бы потенциальными посетителями консультационного пункта, востребованность КП в 2025 году была снижена.

Помимо коррекционной работы с детьми, педагогами и специалистами учреждения проводится аналитическая работа по выявлению и сопровождению неблагополучных и социально незащищённых семей. По мере выявления таких семей (в 2025 году выявлены 3 семьи из общего контингента) был составлен план работы с неблагополучными семьями. В рамках социального партнерства были задействованы отдел опеки и попечительства, общественные организации по защите прав детей, которые оказали воздействие на родителей. К концу 2025 года эти три семьи находятся под контролем, но дети ухожены, развиваются, родители прислушиваются к рекомендациям педагогов.

Вывод:

Социально-педагогическая служба в учреждении незаметна, но как только возникает потребность в участии педагогов, специалистов, администрации, наступает этап активного вмешательства в асоциальную ситуацию для немедленного решения во благо семьи и во благо ребенка.

2.5. Оценка организации взаимодействия семьи и ОУ:

Основная цель взаимодействия ОУ с семьёй – объединение усилий в образовании детей раннего и дошкольного возраста на основе установления доверительных отношений между всеми участниками образовательного процесса, объединение их в одну команду. Данная цель остается актуальной из года в год по причине сменного состава детей, и соответственно, родителей. Меняются нюансы данной цели в возрастных параллелях. Если в раннем возрасте родителям интересно все и особенно процесс адаптации ребенка в детском саду, то в подготовительной к школе группе родителей волнует готовность к школе и предшкольный потенциал собственного ребенка. Поэтому мы выделяем **общие направления взаимодействия:**

- **Просвещение родителей** (передаем информацию по различным вопросам в форме круглых столов «глаза в глаза», консультирования очного и дистанционного, предоставления информационных листов, листов-памяток в групповых стендах-раскладках, для информирования используем официальный сайт учреждения и страничку в Контакте).
- **Организация продуктивного общения** всех участников образовательного пространства (краткосрочные и долгосрочные проекты, которые включают родителей и детей в общее интересное дело. **Создание образовательных проектов** совместно с семьёй на основе выявления потребностей и поддержки образовательных инициатив семьи. Интересно проходили проекты –путешествия по странам и континентам, по городам России с организацией мини-музеев как результата проекта. Очень многих родителей подключил к познавательной деятельности интерактивный проект «Музеи детям.ру». Благодаря этому проекту на порядок увеличилось количество родителей, которые по выходным посещают музеи Санкт-Петербурга, знакомятся с культурой города и приобщают к этому детей. В результате – постоянно действующие выставки поделок – экспонатов ряда музеев, которые посетили дети. Это Ботанический сад, Музей железной дороги, Музей воды, Музей почвоведения, Музей игрушки, Музей хлеба и др.). Наши проекты расширяют кругозор детей, мотивируют их к познавательной, поисковой, исследовательской, экспериментальной и социально значимой деятельностью. Такими проектами охвачены 75% детей и родителей учреждения. Проектные мероприятия сближают участников образовательных отношений и рождают доверие друг к другу и повышают имидж детского дошкольного учреждения в районе. Зная, что мы должны выявлять потребности семей, поддерживать все образовательные инициативы семьи, но прислушиваясь к этому, необходимо руководство и организационные моменты брать на себя, т.к. мы, как никто другой, понимаем, что должны выпустить из детского сада маленьких граждан России - настоящих петербуржцев, и чтобы родители вели детей в правильном направлении.

Критерии результативности взаимодействия ОУ с семьёй:

- Главным источником информированности родителей о видах образовательных услуг в ДОУ является официальный сайт учреждения, где размещены основные документы и локальные акты детского сада. В разделе «Образование» размещены все программы, реализуемые в группах общеразвивающей и компенсирующей направленности. В разделе «Дополнительные образовательные услуги» размещена информация о наименованиях программ доп. образования, стоимости услуг, информация о педагогах, реализующих дополнительные программы.
- Вторым источником информирования родителей о предстоящих событиях в жизни группы и детского сада являются информационные стенды общие и групповые, где наряду с режимами дня, информацией о вышестоящих органах размещается сменная сезонная информация об оздоровлении детей, советы психолога, учителя-логопеда и других специалистов. Это информация, которая интересна родителям.
- Анкетирование родителей, общение с ними в непринужденной форме, а также в случаях урегулирования конфликтных ситуаций различного масштаба, можно сделать вывод, что у значительной части семей имеются традиции правильного воспитания в семье, родители мотивированы к самообразованию по вопросам воспитания и развития детей проявляют готовность к совместной деятельности с детским садом – вторым домом детишек и посещают все мероприятия, в которые мы обязательно вкрапляем полезную для родителей информацию

по вопросам воспитания детей. Соответственно, ко второй незначительной части родителей необходимо находить другие ключики к общению и влиянию на проблему равнодушного отношения к воспитательному процессу. Если допустить, что из 476 семей - 300 семей в контакте с детским садом, а 21 семья, к примеру, не понимает, что такое режим дня, в случае нарушения родителями режима, они нарушают условия Договора об образовании и Правила внутреннего распорядка для воспитанников и их родителей, способствуют психологическому стрессу у ребенка и оказывают содействие заболеваемости ребенка. И с такими родителями приходится каждый день разрешать мини-конфликтные ситуации. Такие родители проявляют себя эгоистично по отношению к ребенку и сотрудникам детского сада, проявляют себя как потребители услуги и демонстрируют исключительно потребительство.

Вывод:

Задачи на следующий период остаются прежними, и мы будем работать над:

- ростом воспитательного потенциала семьи;
- мотивационной готовностью родителей к самообразованию, использованием педагогической науки и практики в вопросах воспитания и развития детей;
- расширение направлений совместной деятельности родителей и педагогического коллектива, рост посещаемости родителями мероприятий по педагогическому просвещению.

III. Оценка образовательной деятельности и организации образовательного процесса

3.1. Общая характеристика образовательной деятельности:

Основной целью деятельности ГБДОУ ЦРР детского сада № 66 Приморского района Санкт-Петербурга (далее – ОУ) является осуществление образовательной деятельности по образовательной программе дошкольного образования, адаптированной образовательной программе дошкольного образования для детей с ограниченными возможностями здоровья (с тяжелыми нарушениями речи), (с задержкой психического развития), присмотр и уход за детьми.

Предметом деятельности ОУ является реализация образовательной программы дошкольного образования, адаптированной образовательной программы дошкольного образования для детей с ограниченными возможностями здоровья (с тяжелыми нарушениями речи), (с задержкой психического развития), дополнительных общеразвивающих программ, присмотр и уход за детьми.

Образовательные программы ОУ разработаны на основании:

- ФЗ от 29.12.2012 № 273-ФЗ «Об образовании в Российской Федерации»
- ФЗ от 24.09.2022 № 371-ФЗ «О внесении изменений в Федеральный закон «Об образовании в Российской Федерации» и статью 1 Федерального закона «Об обязательных требованиях в Российской Федерации»
- приказом Минобрнауки России от 17.10.2013 № 1155 «Об утверждении федерального государственного образовательного стандарта дошкольного образования»
- приказом Министерства просвещения Российской Федерации от 25.11.2022 № 1028 «Об утверждении Федеральной образовательной программы дошкольного образования»
- приказом Министерства просвещения Российской Федерации от 24.11.2022 № 1022 «Об утверждении Федеральной адаптированной образовательной программы дошкольного образования для обучающихся с ограниченными возможностями здоровья»
- приказом Министерства просвещения РФ от 31.07.2020 № 373 «Об утверждении Порядка организации и осуществления образовательной деятельности по основным общеобразовательным программам - образовательным программам дошкольного образования» (с изменениями);
- постановлением Главного государственного санитарного врача РФ от 28.09.2020 № 28 «Об утверждении санитарных правил СП 2.4.3648-20 «Санитарно-эпидемиологические требования к организациям воспитания и обучения, отдыха и оздоровления детей и молодежи» (Зарегистрировано в Минюсте России 18.12.2020 № 61573)»;
- санитарными правилами и нормы СанПиН 1.2.3685-21 «Гигиенические нормативы и требования к обеспечению безопасности и (или) безвредности для человека факторов среды

обитания», утвержденные Постановлением Главного государственного санитарного врача Российской Федерации от 28.01.2021 № 2;

Для решения воспитательных, образовательных, коррекционных задач Образовательное учреждение реализует:

- Образовательную программу дошкольного образования ГБДОУ ЦРР детского сада № 66 Приморского района;
- Адаптированная образовательная программа дошкольного образования ГБДОУ ЦРР детского сада № 66 Приморского района для обучающихся с тяжелыми нарушениям речи;
- Адаптированная образовательная программа дошкольного образования ГБДОУ ЦРР детского сада № 66 Приморского района для обучающихся с задержкой психического развития.

3.2. Оценка организации образовательного процесса:

Образовательная деятельность ДОУ направлена на объединение обучения и воспитания в целостный образовательно-воспитательный процесс на основе духовно-нравственных и социокультурных ценностей и принятых в обществе правил, и норм поведения в интересах человека, семьи, общества.

Образовательная деятельность в ГБДОУ включает:

- образовательную деятельность, осуществляемую в процессе организации различных видов детской деятельности;
- образовательную деятельность, осуществляемую в ходе режимных процессов;
- самостоятельную деятельность детей;
- взаимодействие с семьями детей по реализации программы дошкольного образования.

Основные форма организации образовательного процесса:

- совместная деятельность педагогического работника и воспитанников в рамках организованной образовательной деятельности по освоению программы;
- самостоятельная деятельность воспитанников под наблюдением педагогического работника.

Воспитательная работа детского сада проводится в соответствии с рабочей программой воспитания и календарным планом воспитательной работы, которые входят в раздел образовательной программы дошкольного образования.

Образовательный процесс проводится в соответствии с режимом дня, с учетом теплого и холодного периода года; строится с учетом возрастных и индивидуальных особенностей детей. Образование в ОУ реализуется **в очной форме обучения**.

Срок обучения по ОП ДО - 6 лет, АОП ДО - 3 года.

3.2.1. Образовательные программы ДО ОУ:

Образовательная деятельность в 2025 году была организована по программам дошкольного образования:

Образовательной программе дошкольного образования Государственного бюджетного дошкольного образовательного учреждения Центра развития ребенка – детского сада № 66 Приморского района Санкт-Петербурга;

Адаптированной образовательной программе Государственного бюджетного дошкольного образовательного учреждения Центра развития ребенка – детского сада № 66 Приморского района Санкт-Петербурга для обучающихся с тяжелыми нарушениями речи;

Адаптированной образовательной программе Государственного бюджетного дошкольного образовательного учреждения Центра развития ребенка – детского сада № 66 Приморского района Санкт-Петербурга для обучающихся с задержкой психического развития.

Программы разработаны в соответствии с требованиями Федерального государственного образовательного стандарта дошкольного образования, на основе Федеральной образовательной программы дошкольного образования, Адаптированной образовательной программы дошкольного образования для обучающихся с ограниченными возможностями здоровья.

Образовательные программы учитывают социокультурные, региональные и иные условия, в которых осуществляется образовательная деятельность в ГБДОУ, образовательные потребности, интересы, возможности педагогов и воспитанников, а также запросы родителей (законных представителей). Данное направление представлено в части, формируемой участниками образовательных отношений, через реализацию парциальных программ:

- «Город-сказка, город-быль. Знакомим дошкольников с Санкт-Петербургом» Е.В.Коренева-Леонтьева, О.В.Солнцева;
- «Добро пожаловать в экологию» О.А.Воронкевич;
- «Развитие речи детей дошкольного возраста в детском саду» О.С.Ушакова, Е.М.Струнина;
- «Цветные ладошки» И.А.Лыкова – парциальная программа художественно-эстетического развития детей 2-7 лет в изобразительной деятельности.

3.2.2. Организация работы с детьми с ОВЗ:

В ДОУ создана комплексная система психолого-педагогических условий для успешной адаптации, реабилитации и личностному росту детей с ограниченными возможностями здоровья в социуме.

Психолого-педагогического сопровождение детей с особыми возможностями здоровья в 2025 году была направлена на решение следующих задач:

- выявление особых образовательных потребностей детей с ОВЗ, обусловленных недостатками в их физическом и (или) психическом развитии;
- осуществление индивидуально ориентированной психолого-медико-педагогической помощи детям с ОВЗ с учетом особенностей психофизического развития и индивидуальных возможностей детей (в соответствии с рекомендациями психолого-медико-педагогической комиссии);
- возможность освоения детьми с ОВЗ Адаптированной образовательной программы дошкольного образования для детей с ОВЗ. Цель реализации Адаптированной программы для обучающихся с ограниченными возможностями здоровья: обеспечение условий для дошкольного образования, определяемых общими и особыми потребностями обучающегося дошкольного возраста с ОВЗ, индивидуальными особенностями его развития и состояния здоровья.

При организации оказания психолого-педагогической помощи воспитанников с марта 2025 года педагог-психолог оформляла заявления и согласия родителей (законных представителей) воспитанников по образцам из приложений № 2 и № 3 к Типовому порядку, утвержденному приказом Минпросвещения России от 06.11.2024 № 778.

Психолого-педагогическая помощь воспитанникам в детском саду включает:

- психолого-педагогическое консультирование обучающихся, их родителей и педагогов;
- коррекционно-развивающие и компенсирующие занятия с обучающимися;
- помощь в социальной адаптации.

Для получения образования детьми с ОВЗ и инвалидностью в детском саду создаются необходимые условия в соответствии с ИПРА.

Модель взаимодействия специалистов детского сада:

<i>специалист</i>	<i>функции</i>
педагог-психолог	<p>Организует взаимодействие всех специалистов ГБДОУ ЦРР:</p> <ul style="list-style-type: none"> ▪ разрабатывает коррекционные программы индивидуального развития ребенка; ▪ проводит психопрофилактическую и психодиагностическую работу с детьми; ▪ организует специальную коррекционную работу с детьми, входящими в группу риска; ▪ повышает уровень психологической компетентности педагогов детского сада; ▪ проводит консультативную работу с родителями
учитель-логопед	<ul style="list-style-type: none"> ▪ диагностирует уровень импрессивной и экспрессивной речи; составляет индивидуальные планы развития; ▪ проводит подгрупповые и индивидуальные занятия (постановка правильного речевого дыхания, коррекция звуков, их автоматизация, дифференциация и

	<p>введение в самостоятельную речь), подгрупповые занятия (формирование фонематических процессов);</p> <ul style="list-style-type: none"> консультирует педагогических работников и родителей о применении логопедических методов и технологий коррекционно-развивающей работ
учитель-дефектолог	<ul style="list-style-type: none"> диагностирует уровень развития психических процессов; составляет индивидуальные планы развития; проводит подгрупповые и индивидуальные занятия по коррекции недостатков в развитии ребенка; консультирует педагогических работников и родителей о применении методов и технологий коррекционно-развивающей работы
музыкальный руководитель	<ul style="list-style-type: none"> осуществляет музыкальное и эстетическое воспитание детей (учитывая психологическое, речевое и физическое развитие детей при подборе материала для занятий); использует на занятии элементы музыкотерапии, логоритмики и др.
инструктор по физической культуре	<ul style="list-style-type: none"> осуществляет укрепление здоровья детей; совершенствует психомоторные способности дошкольников
воспитатель	<ul style="list-style-type: none"> организует совместную и самостоятельную деятельность детей; воспитывает культурно-гигиенические навыки, развивает мелкую и крупную моторику; проводит занятия по продуктивным видам деятельности (рисование, лепка, конструирование) по подгруппам и индивидуально; организует индивидуальную работу с детьми с учетом рекомендаций специалистов (педагога-психолога, учителя-логопеда, учителя-дефектолога); применяет здоровье-сберегающие технологии, создает благоприятный микроклимат в группе; консультирует родителей о формировании культурно-гигиенических навыков, об индивидуальных особенностях ребенка, об уровне развития мелкой и крупной моторики
медицинский персонал	<ul style="list-style-type: none"> проводит лечебно-профилактические и оздоровительные мероприятия; осуществляет контроль за состоянием здоровья детей посредством регулярных осмотров, за соблюдением требований санитарно-эпидемиологических норм

3.2.3. Оценка содержания и качества образовательной деятельности:

Педагоги умело выстраивают модель педагогического процесса, нацеленную на реализацию ФГОС дошкольного образования. Эффективно используют информационно коммуникационные технологии для повышения мотивации обучения, усиления привлекательности подачи материала, осуществления дифференциации видов заданий.

Педагоги внедряют в практику современные педагогические технологии и методики:

- развивающие игры В.В.Воскобовича, Б.Н.Никитина, блоки Дьенеша, палочки Кюизенера и др.;
- обучение на основе интеллектуального тренинга (мнемотехника) Е.Д.Сафронова;
- коллективная игра и занятия М.Шустермана (ТРИЗ);
- дидактические игры в детском саду А.К.Бондаренко;
- методика Марии Монтессори;
- технологии проектной деятельности;
- организация исследовательской деятельности с использованием метода экспериментирования;
- нетрадиционные техники рисования и аппликации;
- здоровьесберегающие технологии: артикуляционная гимнастика, ритмопластика, игротренинг, точечный массаж; массажные дорожки;
- коррекционные технологии: арттерапия, психогимнастика, пескотерапия, сказкотерапия;
- технология сенсорной интерграции;

Инновационная деятельность:

В ДОУ с 2023 года реализуется цифровой образовательный проект «Музейный Петербург» для дошкольников 4- 7 лет.

Цель проекта: Создание интерактивного образовательного ресурса для дошкольников, способствующего знакомству с музеями Санкт-Петербурга в увлекательной, доступной и современной форме. Сайт наполнен контентом по четырём музеям. Для каждого музея разработаны интерактивные игры, видеопрогулки, карта-маршрут до музея и квест в самом музее. Родители и дети совместно проходили игры и квесты, представленные на сайте, делились впечатлениями от использования платформы, используя форму обратной связи.

Обобщающий этап, реализуемый в марте-мае 2025 года, стал периодом финализации проекта и подготовки его к массовому внедрению. Были введены еще 5 музеев, созданы два новых раздела платформы «Для педагогов» и «Для родителей» с дополнительными материалами, которые могут быть использованы в работе: раскраски, сертификаты юных исследователей, пвх макеты персонажей, макеты значков с персонажами.

Было организовано торжественное награждение детей, которые активно участвовали в проекте: им вручались красочные дипломы «Юного исследователя музеев Петербурга», памятные сувениры с изображением кота Василия и Мышки, наборы для творчества. Первым и главным результатом стала финальная версия сайта — полнофункциональная образовательная платформа «Музейный Петербург: Приключения кота Василия и Мышки». Это комплексный цифровой ресурс, включающий девять полностью проработанных музейных разделов. Каждый из которых поделен на 4 части «Видео прогулка», «Интерактивные игры», «Маршрут до музея», «Квест в музее».

Таким образом, обобщающий этап превратил рабочий прототип в завершённый, образовательный продукт, готовый к массовому использованию. Проект получил родительское признание по итогам завершающего анкетирования, и создал все условия для успешного внедрения в регулярную образовательную практику на следующем этапе.

В 2025 году педагоги с воспитанниками приняли участие в конкурсах разного уровня:

<i>№ n/n</i>	<i>название</i>	<i>место проведения</i>	<i>дата</i>	<i>результат</i>	<i>воспитанники</i>	<i>педагоги</i>
1	Районный фестиваль-конкурс красноречия и ораторского искусства среди педагогов «Золотая Лира»	ГБДОУ 64 Приморского района	31.01.2025	2 место	-	6
2	Районный Конкурс чтецов «Я к вам лечу воспоминаньем...»	ГБОУ школа 199	14.02.2025	1 место	1	1
3	Городской конкурс стихов среди дошкольников «Разукрасим мир стихами»	ИМЦ	февраль 2025	участники	2	2
4	Региональный конкурс для детей инвалидов и детей с ОВЗ «Дети одного неба»	ГБУ ДО ДДТ Красносельского района	22.03.2025	Лауреат в категории «Художественное слово»	1	1
5	Региональный конкурс для детей инвалидов и детей с ОВЗ «Дети одного неба»	ГБУ ДО ДДТ Красносельского района	22.03.2025	Лауреат в категории «Театральное творчество»	4	5
6	Фестиваль «Журавушка»	ГБОУ 199	29.03.2025	участники	7	1
7	Веселые старты к Дню защиты детей	ГБДОУ 72	16.05.2025	3 место	6	1
8	Районная квест-игра «Приключение Роботошки» среди воспитанников ГБДОУ и ОДОД ГБУ	ГБДОУ 30 Приморского района	23.10.2025	участники	6	2
9	Районный конкурс детского творчества	Китеж плюс	19.12.2025	участники	1	1

	«Дорога и мы»					
10	Фестиваль с использованием платформы «Сферум» в мессенджере МАХ «Новогодняя карусель»	ИМЦ	декабрь 2025	участники	0	все группы

3.3. Оценка организации воспитательной работы:

3.3.1. Характеристика демографической и социально-экономической тенденции развития территории:

Существует проблема оттока детей во вновь построенные детские сады в соседних муниципальных округах. Демографическая и социально-экономическая тенденция развития территории (в т.ч. района) предполагает:

- уменьшение контингента воспитанников ОУ (дети из других микрорайонов);
- увеличение контингента детей инофонов, мигрантов;
- повышение уровня образовательных запросов родителей;
- запросы на дополнительное образование детей.

3.3.2. Характеристика системы воспитательной работы ОУ:

Воспитательная работа детского сада строится на основе рабочей программы воспитания и календарного плана воспитательной работы, которые являются частью ОП ДО и АОП ДО. С 01.09.2025 календарный план воспитательной работы скорректировали согласно Перечню мероприятий, рекомендуемых к реализации в рамках календарного плана воспитательной работы на 2025/2026 учебный год (направлен письмом Минпросвещения России от 29.08.2025 № 06-1211).

Указом Президента РФ от 16.01.2025 № 28 в 2025 год был объявлен Годом Защитника Отечества. Тематические мероприятия, которые были включены в календарный план воспитательной работы, Года защитника Отечества были направлены на формирование у воспитанников основ гражданственности и патриотизма, уважительного отношения и чувства принадлежности к своей семье, сообществу детей и взрослых, региону проживания и стране в целом. Участие воспитанников в мероприятиях способствовало развитию их эмоциональной отзывчивости и сопереживания, социального и эмоционального интеллекта, воспитание гуманных чувств и отношений. План мероприятий Года защитника Отечества предусматривал взаимодействие со всеми участниками образовательных отношений.

В этот год в дошкольном учреждении проводились методические мероприятия для педагогов и родителей:

- консультации для родителей разных категорий, в т.ч. из молодых семей, родители детей с ОВЗ (в рамках работы Консультационного центра);
- групповые тематические собрания по темам: «Адаптация младших дошкольников», «Основные направления работы на 2025-2026 учебный год», «Здоровая семья – здоровый ребенок»;
- участие родителей в акциях:
 - по безопасности дорожного движения «Скорость – не главное», «Новогодние каникулы или Новый год по правилам». «Безопасный город», «Операция СИМ»;
 - благотворительных акциях: «Посылка солдату», «Открытки в госпиталь»;
 - экологических акциях: «Посади дерево, цветок», «Кормушка для птиц»
- родители активно участвовали в совместных мероприятиях: спортивный праздник к 23 февраля «Папа, дедушка и я – очень верные друзья», праздник к 8 марта «Весна улыбается женщинам»;
- активно участвовали в совместном цифровом проекте родители, дети и педагоги «Музейный Петербург»;
- тематические мероприятия для детей, родителей: «День знаний», «День дошкольного работника», «Наш друг–светофор», «День отца», «День матери», «День снятия Блокады Ленинграда», «День народного единства», «Прощай, Масленица», «80-летие Дня Победы в

ВОВ», «Поем о Победе», «День России», «День рождения Санкт-Петербурга», «День защиты детей»;

- тематические выставки совместного творчества: «Чудеса природы», «Загляните в мамы глаза» к Дню матери», «Новогодние чудеса», «Космические чудеса», «Этот День Победы»;
- выставка рисунков: «Разорванное кольцо», «Мамочка, для тебя вкусные тортики»; к тематическим занятиям: «Блокада Ленинграда», «Зима в деревне», «Снегоуборочная машина»; к празднику: «Масленица», «Наши мамы», «День науки»;
- тематические мастер-классы с представителями профессий: «День защитника Отечества. Профессия летчик»; «Что нужно делать, чтобы быть здоровы. Профессия Врач», «Готовим вместе с поваром. Повар»;
- мини-музеи боевой славы в группах;
- экскурсии выходного дня: «Музейный Петербург», в пожарную часть «Правила безопасности при пожаре. Профессия пожарный. Специальные машины».
- выездные экскурсии: «Пискаревский мемориал. Музей, посвященный истории блокады Ленинграда», «Музей хлеба», «Музей воды», «Музей РЖД»;
- мастер-классы для родителей: «День открытых дверей», «Новогодние шары»;
- театрализованные представления для родителей и детей «Золушка», «Кто как поет».
- проект «Письмо солдату», «Фронтная открытка» по поддержке российских военнослужащих направлен на формирование у детей чувство гордости за принадлежность к своей культуре, за национальное достоинство, за деятельность во благо своей Родины;
- досуг по сказкам К.И. Чуковского.

Мероприятия соцпартнерства:

- лекции для детей с ОВЗ «Детям о животных», Ленинградский зоопарк
- экскурсии на выставку декоративно-прикладного искусства, мастер-классы, спектакли в ДДТ
- экскурсия на новогодний спектакль в ГБОУ № 579
- выступление в детском саду детей театральной студии «Игрушки» из ГБОУ № 579
- спектакль «Сказка о дорожном», ГБОУ № 575
- Китеж: автогородок, викторина «Своя игра»
- Фонд: помощь в приобретении костюмов, спортивного инвентаря, микрофонов, ортопедических стелек.

3.3.3. Результативность воспитательной работы:

Родители воспитанников удовлетворены работой ДОО (семьи воспитанников, особенно вновь поступивших детей, принимали активное участие в совместных мероприятиях, выставках и конкурсах, театрализованных постановках, мастер – классах).

Педагоги с детьми принимали участие в различных конкурсах разного уровня, что существенно отразилось на социальной адаптации детей и мотивации детей к школьному обучению.

3.3.4. Оценка качества подготовки воспитанников:

Анализ результатов освоения воспитанниками образовательных программ дошкольного образования:

В соответствии с ФГОС ДО, целевые ориентиры не подлежат непосредственной оценке, в том числе в виде педагогической диагностики (мониторинга), и не являются основанием для их формального сравнения с реальными достижениями детей. Они не являются основой объективной оценки соответствия установленным требованиям образовательной деятельности и подготовки детей. Освоение образовательной программы дошкольного образования и образовательной программы дошкольного образования, адаптированной для обучающихся с ограниченными возможностями здоровья (с тяжелыми нарушениями речи, задержкой психического развития), (далее – Программа), ГБДОУ не сопровождается проведением промежуточных аттестаций и итоговой аттестации воспитанников. Реализация Программы предполагает оценку индивидуального развития детей. Такая оценка производится педагогическим работником в рамках педагогической диагностики (оценки

индивидуального развития детей дошкольного возраста, связанной с оценкой эффективности педагогических действий и лежащей в основе их дальнейшего планирования). Педагогическая диагностика проводится в ходе наблюдений за активностью детей в спонтанной и специально организованной деятельности.

Педагогическая диагностика осуществляется в форме регулярных наблюдений педагога за воспитанниками в повседневной жизни и в процессе непрерывной образовательной работы с ними.

Инструментарий для педагогической диагностики – пособие «Педагогическая диагностика индивидуального развития детей», «Комплексная диагностика индивидуального развития детей с ЗПР», «Диагностика индивидуального развития детей с ТНР» (автор Н.В.Верещагина), позволяющее фиксировать индивидуальную динамику и перспективы развития каждого ребенка в ходе:

- коммуникации со сверстниками и взрослыми (как меняются способы установления и поддержания контакта, принятия совместных решений, разрешения конфликтов, лидерства и пр.);
- игровой деятельности;
- познавательной деятельности (как идет развитие детских способностей, познавательной активности);
- проектной деятельности (как идет развитие детской инициативности, ответственности и автономии, как развивается умение планировать и организовывать свою деятельность);
- художественной деятельности;
- физического развития.

Результаты педагогической диагностики используются исключительно для решения следующих образовательных задач:

- индивидуализации образования (в том числе поддержки ребенка, построения его образовательной траектории или профессиональной коррекции особенностей его развития);
- оптимизации работы с группой детей.

В ходе образовательной деятельности педагоги создают диагностические ситуации, чтобы оценить индивидуальную динамику детей и скорректировать свои действия. Оценка педагогического процесса связана с уровнем овладения каждым ребенком необходимыми навыками и умениями по образовательным областям:

- 1 балл - ребенок не может выполнить все параметры оценки, помощь взрослого не принимает;
- 2 балла - ребенок с помощью взрослого выполняет некоторые параметры оценки;
- 3 балла - ребенок выполняет все параметры оценки с частичной помощью взрослого;
- 4 балла - ребенок выполняет самостоятельно и с частичной помощью взрослого все параметры оценки;
- 5 баллов - ребенок выполняет все параметры оценки самостоятельно.

Таблицы педагогической диагностики заполняются дважды в год - в начале и конце учебного года, для проведения сравнительного анализа. Технология работы с таблицами проста и включает 2 этапа.

Этап 1. Напротив фамилии и имени каждого ребенка проставляются баллы в каждой ячейке указанного параметра, по которым затем считается итоговый показатель по каждому ребенку (среднее значение - все баллы сложить (по строке) и разделить на количество параметров, округлять до десятых долей). Этот показатель необходим для написания характеристики на конкретного ребенка и проведения индивидуального учета промежуточных результатов освоения общеобразовательной программы.

Этап 2. Когда все дети прошли диагностику, тогда подсчитывается итоговый показатель по группе (среднее значение - все баллы сложить (по столбцу) и разделить на количество параметров, округлять до десятых долей). Этот показатель необходим для описания общегрупповых тенденций (в группах компенсирующей направленности для подготовки к групповому медико-психолого-педагогическому совещанию), а также для ведения учета общегрупповых промежуточных результатов освоения общеобразовательной программы.

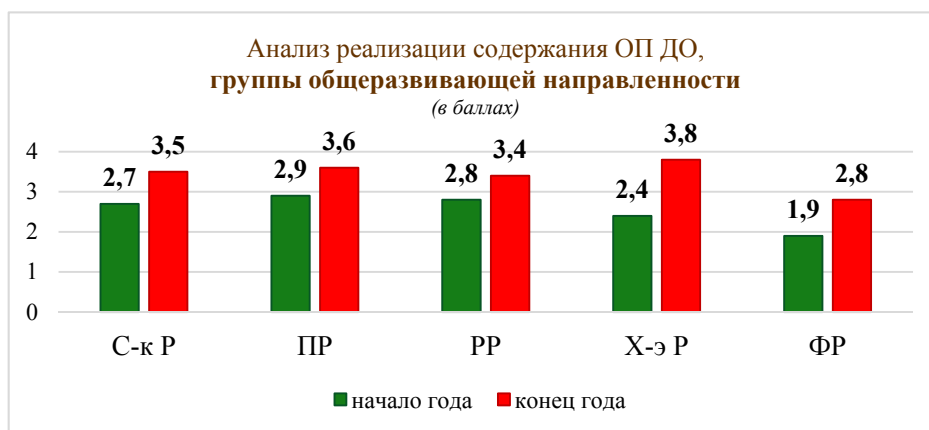
Двухступенчатая система диагностики позволяет оперативно находить неточности в построении педагогического процесса в группе и выделять детей с проблемами в развитии. Это позволяет своевременно разрабатывать для детей индивидуальные образовательные маршруты и оперативно осуществлять психолого-методическую поддержку педагогов.

Результаты диагностики уровня освоения детьми разделов программы определяются тремя уровнями:

- от 1 до 2,7 - низкий (несоответствие развития ребенка возрасту, необходимость корректировки пед. Процесса;
- от 2,8 до 3,8 - средний (проблемы в развитии ребенка, незначительные трудности в организации пед. Процесса;
- от 3,9 до 5 - достаточный (нормативный вариант развития, достаточный уровень реализации программы)

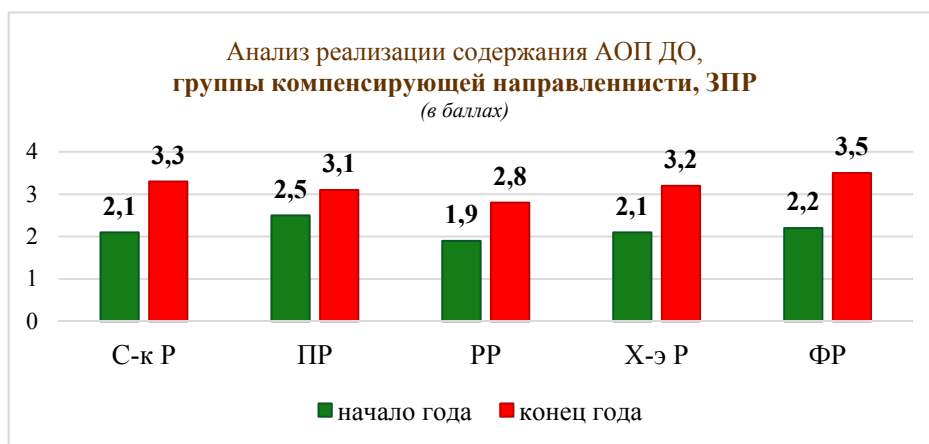
Анализ результатов педагогической диагностики индивидуального развития детей по всем образовательным областям за 2024-2025 учебный год, группы общеразвивающей направленности представлен в таблице:

группы	среднее значение по образовательным областям										итоговый	
	социально-коммуникативное развитие		познавательное развитие		речевое развитие		художественно-эстетическое развитие		физическое развитие		средний показатель	
	Н	К	Н	К	Н	К	Н	К	Н	К	Н	К
II младшая	3,3(с)	4,2(д)	3,3(с)	4,1(д)	3,3(с)	3,9(д)	3,5(с)	4,2(д)	3,2(с)	4,0(д)	3,2(с)	4,0(д)
средняя	2,9(с)	3,3(с)	3,1(с)	3,7(с)	2,7(с)	3,5(с)	2,7(с)	3,5(с)	1,6(н)	2,6(с)	2,6(с)	3,3(с)
старшая	3,4(с)	4,1(д)	3,1(с)	3,8(д)	2,8(с)	3,8(д)	2,1(н)	2,6(с)	1,6(н)	2,0(н)	2,6(с)	3,2(с)
подготовит.	1,4(н)	2,5(с)	2,1(н)	2,8(с)	1,9(н)	2,9(с)	1,4(н)	2,5(с)	1,4(н)	2,4(с)	1,6(н)	2,5(с)
ВСЕГО по группам	2,7(с)	3,5(с)	2,9(с)	3,6(с)	2,8(с)	3,4(с)	2,4(с)	3,8(д)	1,9(н)	2,8(с)	2,2(н)	3,2(с)



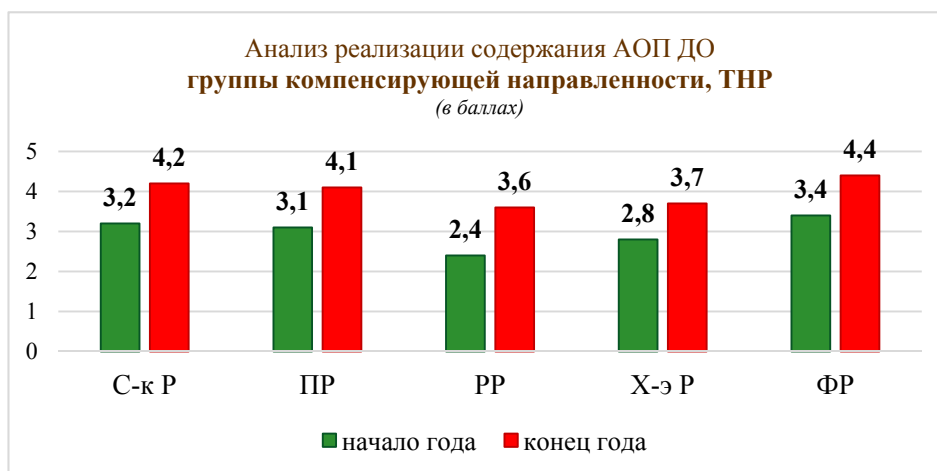
Анализ результатов педагогической диагностики индивидуального развития детей по всем образовательным областям за 2024-2025 учебный год, группы компенсирующей направленности (ЗПР) представлен в таблице:

группы	среднее значение по образовательным областям										итоговый	
	социально-коммуникативное развитие		познавательное развитие		речевое развитие		художественно-эстетическое развитие		физическое развитие		средний показатель	
	Н	К	Н	К	Н	К	Н	К	Н	К	Н	К
средняя	1,3(н)	2,7(с)	1,2(н)	2,2(н)	1,1(н)	1,9(н)	1,2(н)	2,5(с)	1,4(н)	2,9(с)	1,2(н)	2,4(с)
старшая	1,8(н)	2,8(с)	2,0(н)	2,5(с)	1,6(н)	2,3(с)	1,8(н)	2,8(с)	2,0(н)	3,1(с)	1,8(н)	2,7(с)
подготовит.	3,2(с)	4,3(д)	3,4(с)	4,5(д)	2,9(с)	4,1(д)	3,2(с)	4,4(д)	3,3(с)	4,5(д)	3,1(с)	4,4(д)
ВСЕГО по группам	2,1(н)	3,3(с)	2,5(с)	3,1(с)	1,9(н)	2,8(с)	2,1(н)	3,2(с)	2,2(н)	3,5(с)	2,0(н)	3,2(д)



Анализ результатов педагогической диагностики индивидуального развития детей по всем образовательным областям за 2024-2025 учебный год, группы компенсирующей направленности (ТНР) представлен в таблице:

группы	среднее значение по образовательным областям										итоговый	
	социально-коммуникативное развитие		познавательное развитие		речевое развитие		художественно-эстетическое развитие		физическое развитие		средний показатель	
	Н	К	Н	К	Н	К	Н	К	Н	К	Н	К
средняя	2,3(с)	3,4(с)	2,4(с)	3,5(с)	1,2(н)	3,3(с)	2,2(н)	3,4(с)	3,0(с)	4,0(д)	2,2(н)	3,5(с)
старшая	3,4(с)	4,4(д)	3,4(с)	4,3(д)	2,3(с)	3,2(с)	3,4(с)	4,3(д)	3,6(с)	4,6(д)	3,2(с)	4,2(д)
подготовит.	3,8(д)	4,8(д)	3,5(с)	4,4(д)	3,6(с)	4,2(д)	2,7(с)	3,4(с)	3,7(с)	4,5(д)	3,5(с)	4,2(д)
ВСЕГО по группам	3,2(с)	4,2(д)	3,1(с)	4,1(д)	2,4(с)	3,6(с)	2,8(с)	3,7(с)	3,4(с)	4,4(д)	2,9(с)	4,0(д)



Результаты педагогической диагностики показали, что у 100% воспитанников 6,5-7 лет в основном сформированы необходимые умения и навыки для успешного обучения в школе.

Данные о выпускниках ОУ:

1 площадка:

- количество детей, выпускаемых в школу – 107 человек (из них в ГБОУ № 579, № 580 поступило 45% воспитанников, остальные в ГБОУ Приморского района), с освоением программы.

2 площадка:

- в школу из подготовительной логопедической группы выпущен 21 воспитанник: с нормой речи – 15 человек, со значительными улучшениями речи – 6 воспитанников. В массовую школу – 19 человек, в речевой класс массовой школы – 2 воспитанника, с продолжением коррекционной работы (дислалия);
- в школу из подготовительной группы для детей с задержкой психического развития выпущено 15 воспитанников: со значительной динамикой - 12 воспитанников, с незначительной динамикой уровня познавательного развития – 3 воспитанника. В массовую

школу выпущено 2 воспитанника, в речевую школу – 10 воспитанников, в коррекционную школу – 3 воспитанника. Один ребенок остался на повторный срок в детском саду в подготовительной группе ЗПР;

- в школу из подготовительной общеразвивающей группы выпущено в школу 18 воспитанников, с освоением программы.

Всего выпущено в школу 54 воспитанника.

3.4. Оценка организации дополнительного образования:

В учреждении сложилась четко выстроенная система дополнительного образования, в рамках которой на сегодняшний день реализуется 9 дополнительных услуг различной направленности за счет родителей, а также одна дополнительная услуга, предоставляемая детям старше-подготовительного возраста по сертификатам ПФДО. Количество программ стабильно. У отдельных родителей есть спрос на услуги изучения иностранного языка, занятия спортивными единоборствами и др., но, к сожалению, группы по данным направлениям не набираются.

Дополнительное образование воспитанников в ГБДОУ в 2025 году реализовывалось по образовательным программам дополнительного образования, прошедших экспертную оценку и согласование ИМЦ Приморского района. Педагоги дополнительного образования имеют курсовую подготовку.

Перечень дополнительных платных образовательных услуг:

<i>№ п/п</i>	<i>перечень услуг</i>	<i>срок реализации</i>	<i>кол-во часов в неделю</i>	<i>кол-во часов в месяц</i>	<i>возраст обучающихся</i>
1	«Буквоград»	1	2	8	6 – 7 лет
2	«Весёлые ложжари»	1	2	8	4 – 7 лет
3	«Занимательная математика»	1	2	8	4 – 7 лет
4	«Волшебный пластилин»	1	2	8	3 – 6 лет
5	«Радуга творчества»	1	2	8	5 – 7 лет
6	«Ритмопластика»	1	2	8	3 – 6 лет
7	«Спортивная карусель»	1	2	8	4 – 7 лет
8	«Творческая мастерская»	1	2	8	5 – 7 лет
9	«Удивительная Азбука»	1	2	8	4 – 7 лет

Охват детей за 2025 год составил 75% детей.

Вывод:

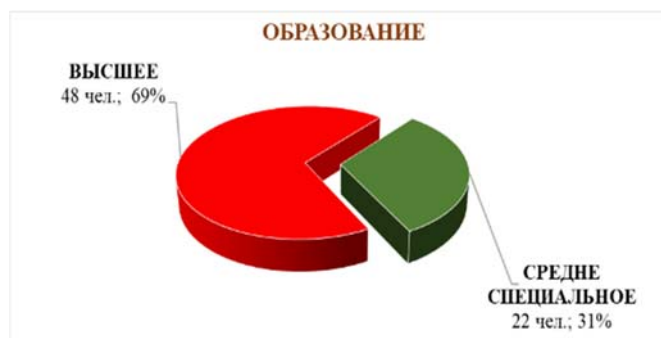
Содержание образовательной деятельности с детьми соответствует содержанию образовательной программы дошкольного образования и адаптированной образовательной программы ГБДОУ. Качество образования дошкольников соответствует прогнозируемым результатам реализации образовательной программы дошкольного образования и адаптированной образовательной программе ГБДОУ. Также успешно реализуется Дополнительная общеобразовательные общеразвивающие программы соответствуют запросам родителей, но требуют еще большего разнообразия через подготовку новых кадров педагогов доп. образования. Однако, для поддержания благоприятного психологического климата в ГБДОУ необходимо добавить в воспитательный процесс профилактические и просветительские мероприятия, направленные на работу с детьми, участников СВО, а также с прибывающими с других территорий и иностранных граждан, воспитывая толерантное отношение к сверстникам различного статуса и национальности.

IV. Оценка качества условий, обеспечивающих образовательную деятельность

4.1. Оценка кадрового обеспечения

Педагогический коллектив детского сада (67 педагогов) достаточно высокого квалификационного уровня: с высшим образованием – 48 педагогов (68,5%) из них с

педагогическим 26 (60%); со средним специальным образованием – 22 педагога (31,5%), из них – 22 (100%) с педагогическим образованием.



В соответствии с Приказом Министерства Просвещения от 24.03.2023 № 196
Аттестованы на соответствие должности – 10 педагогов, готовятся к аттестации на соответствие занимаемой должности в 2026 году – 5 педагогов.

Результаты аттестации педагогов за 2025 год

№	ФИО педагога	должность	присвоенная квалификационная категория
1.	Алексеева Оксана Валерьевна	воспитатель	высшая
2.	Артамонова Наталья Николаевна	музыкальный руководитель	высшая
3.	Гаранина Людмила Вячеславовна	учитель-логопед	высшая
4.	Кириллова Марина Александровна	старший воспитатель	высшая
5.	Куражева Татьяна Дмитриевна	воспитатель	высшая
6.	Морозова Ольга Юльевна	воспитатель	первая
7.	Панца Наталья Михайловна	воспитатель	высшая
8.	Пивоварова Елена Анатольевна	музыкальный руководитель	первая
9.	Рафиева Елизавета Владимировна	воспитатель	первая
10.	Рублева Наталья Юрьевна	воспитатель	первая
11.	Рябушкина Екатерина Николаевна	учитель-дефектолог	высшая
12.	Ульянова Елена Анатольевна	учитель-логопед	высшая
13.	Храмцова Татьяна Владимировна	старший воспитатель	высшая
14.	Шимановская Дарья Сергеевна	воспитатель	первая
15.	Щурова Жанна Ивановна	музыкальный руководитель	высшая

Учебно-вспомогательным персоналом ГБДОУ укомплектован полностью.

Прошли обучение на курсах повышения квалификации:

- ГБУ ДППО «Информационно-методический центр», «Эффективное использование табличного процессора Microsoft Excel», с 08.09.2025 по 27.10.2025, 36 ч – 7 педагогов
- ГБУ ИМЦ Приморского района Санкт-Петербурга «Информационно-коммуникационные технологии в образовании» с 27.03.2025 по 05.06.2025, 36 ч – 8 педагогов
- АНО ДПО «Институт развития образования», «Информационно-коммуникационные технологии», с 06.08.20 по 16.09.2025, 72 ч – 1 педагог
- ООО «Московский институт профессиональной переподготовки и повышения квалификации педагогов», «Использование компьютерных технологий в процессе обучения в условиях реализации ФГОС», с 10.10.2024 по 22.01.2025, 144 ч – 1 педагог
- ООО «Образовательный центр «ИТ-перемена», «Информационно-коммуникационные технологии в работе воспитателя дошкольной образовательной организации в соответствии с требованиями обновленного ФГОС ДО», 06.07.2025, 72 ч – 2 педагога
- ООО «Образовательный центр «ИТ-перемена», «Оказание первой помощи в образовательной организации», 06.07.2025, 72 ч – 2 педагога

- ООО «Образовательный центр «ИТ-перемена», «Организация образовательной деятельности с детьми ОВЗ в дошкольных образовательных организациях в соответствии с требованиями ФГОС ДО», 06.07.2025, 72 ч – 2 педагога
- АНО ДПО «Институт современного образования», «Организация музыкального воспитания детей с ОВЗ в условиях дошкольного образования», с 23.06.2025 по 10.07.2025, 72 ч – 2 педагога
- АНО ДПО «Институт нейропсихологии и нейрофизиологии развития ребенка», «Психофизиологические основы эмоций, мотивации и саморегуляции у детей», 29.12.2025, 30 ч – 1 педагог
- ЧОУ ЛПО «Институт переподготовки и повышения квалификации», «Особенности организации и проведения физкультурных занятий с детьми с ограниченными возможностями здоровья (ОВЗ), 72 ч – 1 педагог
- АНО ДПО «Институт нейропсихологии и нейрофизиологии развития ребенка», «Коррекция агрессивного поведения с помощью инструментов когнитивно-поведенческой терапии у детей», 10.06.2025, 36 ч – 1 педагог
- АНО ДПО «Национальный исследовательский институт дополнительного образования и профессионального обучения», «Когнитивно-поведенческая терапия как метод психокоррекционного воздействия при адекватном и суицидальном поведении, тревожно-депрессивных расстройствах», с 17.01.2025 по 05.03.2025, 108 ч – 1 педагог
- АНО «НИИДПО», «Психокоррекционная работа с детскими травмами, страхами, агрессией, психосоматикой в гештальт-подходе», с 12.03.2025 по 10.04.2025, 108 ч – 1 педагог
- АНО ДПО «Национальный исследовательский институт дополнительного образования и профессионального обучения», «Психологическое консультирование онлайн» с 17.01.2025 по 15.03.2025, 144 ч – 1 педагог

Переподготовка:

- ООО Московский институт профессиональной переподготовки и повышения квалификации педагогов, «Обучение и воспитание детей с ограниченными возможностями здоровья в системе дополнительного образования», с 02.09.2025 по 26.11.2025, 270 ч, педагог дополнительного образования – 1 педагог
- ООО Московский институт профессиональной переподготовки и повышения квалификации педагогов, Педагогика дополнительного образования детей и взрослых, 270 ч., с 28.08.2025 по 22.10.2025, педагог дополнительного образования детей и взрослых – 1 педагог
- ООО «Производственная компания «ПожИнтер», г.Санкт-Петербург, «Пожарная безопасность», квалификация специалист по пожарной профилактике с 20.11.2025 по 14.01.2026, 256 ч – 1 педагог

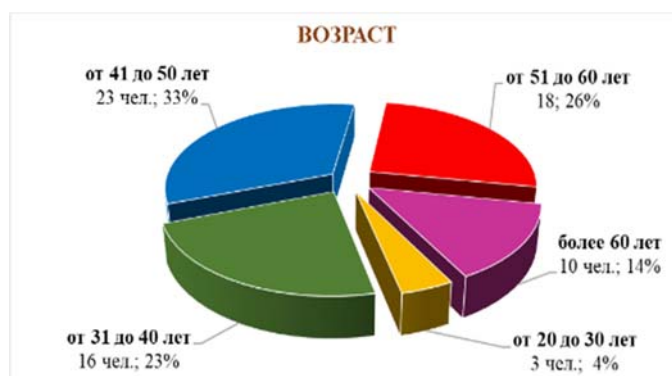
Городские семинары:

- Районный семинар-практикум «Решение задач ФОП по физическому развитию дошкольников. Современные тенденции», инструктор по физической культуре Книгина Ю.В., 30.01.2025
- Районный семинар «Мир детей с ОВЗ», ГБДОУ № 33, Порошина О.И., учитель-дефектолог
- Районный семинар для учителей-логопедов и учителей-дефектологов «Развитие связной речи у детей с ОВЗ. Традиции и современность» на базе ГБДОУ ЦРР детский сад № 66/2, Плюта М.В., старший воспитатель, Гаранина Л.В., Дружинина Е.В., Ребковец Е.А., Ульянова Е.А., учителя-логопеды; Порошина О.И., Рябушкина Е.Н., Михайлова К.А., учителя-дефектологи, 25.03.2025
- Курсы для воспитателей «Взаимодействие с родителями воспитанников в условиях ФОП ДО», Токарчук Я.С. на базе ИМЦ
- Семинар «Разнообразие инструментариев образовательной деятельности в освоении регионального компонента», ГБДОУ № 24, воспитатель Куражева Т.Д.

- Районный семинар, ИМЦ Невского района «Формирование предпосылок функциональной грамотности в разных видах образовательной деятельности», воспитатель Куражева Т.Д.
- Логопедический марафон «Познание. Творчество. Развитие», ГБУ ЦППС Кировского района, Ульянова Е.А.

Педагогический состав учреждения по возрасту разнообразен.

На первой площадке контингент педагогов более возрастной, но стабильный, на второй площадке – в основном молодежный, творческий, мотивированный на профессиональный рост. Поэтому с каждой возрастной категорией педагогов запланировано дифференцированное методическое сопровождение.



Существует необходимость дальнейшего развития профессиональной компетентности педагогических работников в соответствии с Профессиональным стандартом педагога, а также развития профессиональной активности педагогов по обмену и распространению опыта работы на различных уровнях.

Информация о персональном составе педагогических работников представлена на сайте ОУ в разделе «Руководство. Педагогический состав».

Вывод:

Анализ уровня квалификации сотрудников показал, что педагогам необходимо пройти обучение по работе с детьми ОВЗ, продолжить обучение в работе с цифровыми образовательными ресурсами, дистанционными технологиями. Учреждения крайне необходимо приобретение мультимедийного оборудования на все группы, т.к. только создав условия современного детского сада, и обучив педагогов данным технологиям, можно требовать от них качественной работы современного педагога.

4.2. Оценка обеспечения условий по охране и укреплению здоровья воспитанников

4.2.1. Медицинское обеспечение:

<i>направления и вопросы самообследования</i>	<i>характеристика и оценка результатов самообследования</i>
<ul style="list-style-type: none"> ▪ медицинское обслуживание, условия для оздоровительной работы (наличие в ОУ лицензированного медицинского кабинета; договор с лечебно-профилактическим учреждением о порядке медицинского обслуживания воспитанников и сотрудников): 	<p>Медицинское обслуживание детей в ОУ обеспечивается СПб ГБУЗ «Городская поликлиника № 114», по договорам о сотрудничестве и совместной деятельности по медицинскому обслуживанию обучающихся в ОУ (двух площадок) от 31.08.2025. Медицинские кабинеты (помещения медицинских блоков) лицензированы в соответствии требованиями. Лицензия на осуществление медицинской деятельности (по адресу Комендантский пр., дом 34, корп. 2) № ЛО-78-01-007661 от 13.03.2018; по адресу (пр. Авиаконструкторов, дом 31, корп. 2) получена и находится в реестре медицинских лицензий. Вся необходимая информация о порядке медицинского обслуживания воспитанников размещена на сайте ОУ в разделе «Организация медицинского обслуживания».</p>
<ul style="list-style-type: none"> ▪ наличие медицинского кабинета, соответствие его СанПиН: 	<p>В наличии. Предусмотрены все помещения для осуществления медицинского обслуживания воспитанников, кабинет оснащен необходимым оборудованием, соответствует требованиям СанПиН и требованиям к оснащению медицинских кабинетов.</p>
<ul style="list-style-type: none"> ▪ регулярность прохождения сотрудникам ОУ медицинских осмотров: 	<p>Прохождение медицинских и профилактических осмотров сотрудников ОУ осуществляется по графику, регулярно по договору с медицинскими учреждениями, проводящими диспансеризацию.</p>

4.2.2. Обеспечение условий по охране и укреплению здоровья воспитанников и воспитанию здорового образа жизни:

<i>направления и вопросы самообследования</i>	<i>характеристика и оценка результатов самообследования</i>
<ul style="list-style-type: none"> ▪ соблюдение санитарно-гигиенического режима (состояние помещений, режим проветривания, температурный режим, водоснабжение и т.д.) 	<p>Соблюдается в соответствии СП 3.1/2.4.3598-21</p>
<ul style="list-style-type: none"> ▪ защита воспитанников от перегрузок, работа по созданию условий для сохранения и укрепления здоровья воспитанников (какими нормативными и методическими документами руководствуется ОУ в работе по данному направлению 	<p>Расписание образовательной деятельности составляется в соответствии с:</p> <ul style="list-style-type: none"> - Санитарными нормами СанПиН 1.2.3685-21 «Гигиенические нормативы и требования к обеспечению безопасности и (или) безвредности для человека факторов среды обитания», утвержденным Постановлением Главного государственного санитарного врача Российской Федерации от 28.01.2021 № 2 - Санитарными правилами СП 2.4.3648-20 «Санитарно-эпидемиологические требования к организации воспитания и обучения, отдыха и оздоровления детей и молодежи», утвержденными Постановлением Главного государственного санитарного врача Российской Федерации от 28.09.2020 № 28
<ul style="list-style-type: none"> ▪ сбалансированность расписания с точки зрения соблюдения санитарных норм организации образовательной деятельности с детьми, обеспечивающих смену характера деятельности воспитанников: 	<p>Режимы и расписание образовательной деятельности составлены в соответствии СП 3.1/2.4.3598-20, Санитарными нормами СанПиН 1.2.3685-21</p>
<ul style="list-style-type: none"> ▪ соотношение учебной нагрузки программ дополнительного образования (если таковое практикуется) 	<p>Максимально допустимый объем недельной образовательной нагрузки, включая реализацию дополнительных образовательных программ, для детей дошкольного возраста составляет:</p>
<ul style="list-style-type: none"> ▪ в младшей группе (дети четвертого года жизни) 10 занятий * 15 мин. + 1 занятие по ДОП * 15 мин 	<p>- 2 часа 45 минут</p>
<ul style="list-style-type: none"> ▪ в средней группе (дети пятого года жизни) 10 занятий * 20 мин. + 2 занятия по ДОП * 20 мин. 	<p>- 4 часа</p>
<ul style="list-style-type: none"> ▪ в старшей группе (дети шестого года жизни) 13 занятий * 25 мин. + 2 занятия по ДОП * 25 мин. 	<p>- 6 часов 15 минут</p>
<ul style="list-style-type: none"> ▪ в подготовительной (дети седьмого года жизни) 13 занятий * 30 мин. + 2 занятия по ДОП * 30 мин. 	<p>- 8 часов 30 минут</p>
<ul style="list-style-type: none"> ▪ мероприятия по предупреждению нервно-эмоциональных и физических перегрузок у воспитанников: 	
<p>Рациональная организация образовательного процесса:</p>	

<ul style="list-style-type: none"> – составление расписания образовательной деятельности, учебных планов и др. - в соответствии с требованиями СанПиН; осуществление контроля учебной нагрузки при организации образовательного процесса; контроль соблюдения санитарно-гигиенических требований к учебным планам, расписаниям первой и второй половины учебного дня, режима дня; обеспечение соблюдения санитарно-гигиенических требований на занятиях, профилактики близорукости и сколиоза, режима проветривания групповых помещений. – создание условий для охраны и укрепления здоровья, организации питания обучающихся (использование здоровье-сберегающих технологий в процессе образовательной деятельности, комплекса мероприятий, направленных на здоровье-сбережение и т.д.; проведение лечебно-профилактической работы). – создание доброжелательной среды среди участников образовательных отношений. 	
<ul style="list-style-type: none"> ▪ сведения о случаях травматизма, пищевых отравлений 	<p>Случаев травматизма, пищевых отравлений среди воспитанников среди воспитанников в 2025 году - нет</p>
<ul style="list-style-type: none"> ▪ выполнение предписаний надзорных органов 	<p>Запланированы общестроительные работы по устранению предписаний надзорных органов: ремонт групповых помещений и крыльца, но ремонт, к сожалению, не состоялся из-за отсутствия финансирования</p>
<ul style="list-style-type: none"> ▪ система работы по воспитанию ЗОЖ: <p>система работы ЗОЖ включает:</p> <ul style="list-style-type: none"> – работу с дошкольниками по здоровье-сбережению (формирование адекватных представлений об организме человека; осознание самоценности своей и ценности жизни другого человека; – формирование потребности в физическом и нравственном развитии, в здоровом образе жизни; привитие навыков и гигиены, умение предвидеть возможные опасные для жизни последствия своих поступков; умение сочувствовать, сопереживать; овладение оздоровительными системами и технологиями в области физической культуры; – использование здоровьесберегающих технологий, отслеживание их эффективности, включая: приобретение и закрепление практических навыков здорового образа жизни (зарядка, закаливающие процедуры, регулярные пешие прогулки, выполнение дыхательных упражнений и т.п.) – работа с родителями (проведение теоретико-практических семинаров по вопросам оздоровления (закаливание, двигательная активность, питание, релаксация, дыхательные системы и т.д.); практических семинаров; семейных соревнований «Папа, мама, я – спортивная семья»; дней открытых дверей и других мероприятий; – самосовершенствование педагогов (перестройка мышления на здоровый образ жизни; пополнение собственного багажа теоретических знаний (анатомия, физиология, психология, теория и методика физического воспитания, гигиена и др.); <p>Использование здоровье-сберегающих технологий, отслеживание их эффективности, включая:</p> <ul style="list-style-type: none"> – приобретение и закрепление практических навыков здорового образа жизни (зарядка, закаливающие процедуры, регулярные пешие прогулки, выполнение дыхательных упражнений и т.п.) – технологии сохранения и стимулирования здоровья: Ритмопластика, динамические паузы, подвижные и спортивные игры, релаксация, гимнастика пальчиковая, гимнастика для глаз, гимнастика дыхательная, бодрящая гимнастика – технологии обучения здоровому образу жизни: Физкультурное занятие, коммуникативные игры, самомассаж – коррекционные технологии: сказкотерапия, технологии музыкального воздействия – использование здоровье-сберегающих лечебно-профилактических технологий, отслеживание их мероприятий санитарно-просветительская работа – лечебно-профилактические мероприятия (2 раза в год проводится антропометрия, прививки по индивидуальному графику, дети старшего дошкольного возраста 	

осматриваются специалистами поликлиники, начиная с младшей группы, 2 раз в год проводятся обследование речи детей логопедами) – закаливающие процедуры (воздушные ванны, дыхательная гимнастика, умывание прохладной водой, режим теплового комфорта в выборе одежды, режим проветривания, солнечные ванны в весенне-летний период.) – ведется работа по профилактике плоскостопия, нарушения осанки, близорукости – проводится аналитическая работа по отслеживанию эффективности и результативности лечебно-профилактических мероприятий.	
▪ понимание и соблюдение воспитанниками здорового образа жизни (наличие мероприятий, программ, обеспечивающих формирование у воспитанников навыков здорового образа жизни, работа по гигиеническому воспитанию):	Мероприятия по данной тематике включены в годовой план работы и проводятся в соответствии с планом работы на уч. год

4.2.3. Анализ заболеваемости воспитанников:

Анализ состояния здоровья воспитанников ежемесячно и ежеквартально проводился анализ заболеваемости. Количество заболеваний в детском саду, а также средняя продолжительность болезни ребенка имеет тенденцию к увеличению на 5,3%.

Посещаемость за 2025 год составил 48%; заболеваемость 15%, отсутствие по иным причинам – 15%.

Результаты анализа заболеваемости детей в сравнительных показателях.

Количество случаев, пропущенных одним ребенком по болезни за 2025 год – 0,96

- показатель заболеваемости детей на 1000 – 897 – дошкольный возраст; 1239 - ранний возраст
- причины заболеваемости: ОРВИ и осложнения, ветряная оспа
- состав детей по группам здоровья:
 - I гр. - 40 (8%)
 - II гр. - 312 (80%)
 - III гр. - 60 (12%)

Уровень посещаемости детьми ОУ значительно уменьшился, причины отсутствия детей по иным причинам: летний оздоровительный период.

Анализ заболеваемости и посещаемости детьми ГБДОУ ЦРР детский сад № 66 Приморского района Санкт-Петербурга за 2025 и за три года 2023-2025

показатели	2025 год		
	всего	ранний возраст	дошкольный возраст
Среднесписочный состав	494	96	398
Число пропусков дето дней по болезни	5355	1535	3856
Число пропусков на одного ребенка	10,84	16	9,7
Средняя продолжительность одного заболевания	11,25	12,9	10,8
Количество случаев заболеваний	476	119	357
Количество случаев на одного ребенка	0,96	1,24	0,87
Количество часто и длительно болеющих детей	12	2	14
Количество детей, не болевших ни разу	40	12	28
Индекс здоровья	8	12,5	7
Показатель на 1000	963,5	1239	897

Анализ заболеваемости и посещаемости детьми ГБДОУ ЦРР детский сад № 66 Приморского района Санкт-Петербурга за три года 2023-2025

показатели	2023			2024			2025		
	ранний возраст	дошк. возраст	всего	ранний возраст	дошк. возраст	всего	ранний возраст	дошк. возраст	всего

Среднесписочный состав	66	329	395	96	398	494	108	377	485
Число пропусков дето дней по болезни	160	2268	2428	1535	3856	5355	1669,5	2732,4	4401,9
Число пропусков на одного ребенка	5,3	7,5	7,3	16	9,7	10,84	9,2	15,5	9,07
Средняя продолжительность одного заболевания	10	7	7,1	12,9	10,8	11,25	10,5	9,2	9,6
Количество случаев заболеваний	0,5	1	340	119	357	476	159	297	456
Количество случаев на одного ребенка	0,63	0,83	1	1,24	0,87	0,96	1,47	0,78	0,94
Количество часто и длительно болеющих детей	0	7	7	2	14	12	3	7	10
Количество детей, не болевших ни разу	4	30	34	12	28	40	5	38	43
Индекс здоровья				12,5	7	8	$5:108 \times 100 = 4,6$	$38:377 \times 100 = 10$	$43:485 \times 100 = 8,8$
Показатель на 1000				1239	897	963,5	$159 \times 1000 : 108 = 1472$	$297 \times 1000 : 377 = 787$	$456 \times 1000 : 4 = 940$

**Динамика состояния здоровья воспитанников
состав детей по группам здоровья (общеразвивающие группы):**

год	списочный состав	I группа		II группа		III группа		IV группа		V группа	
		кол-во детей	%	кол-во детей	%	кол-во детей	%	кол-во детей	%	кол-во детей	%
2023	395	24	7,1%	293	86,7%	21	6,2%	-	-	-	-
2024	494	35	8,8%	324	82%	36	9,2%	-	-	-	-
2025	476	45	9,1%	419	84%	30	6,9%	-	-	-	-

Вывод:

В выработке стратегии решения вопроса по снижению заболеваемости необходимо отдать приоритет профилактики заболевания детей. Необходимо усилить просветительскую работу с родительской общественностью о роли вакцинации и соблюдение правил здорового образа жизни.

4.3. Оценка результатов по созданию образовательной развивающей среды за 2025 год

Для всестороннего развития детей в ОУ созданы необходимые условия:

- в кабинетах учителей-логопедов и педагогов-психологов созданы все необходимые условия для проведения индивидуальных и подгрупповых занятий с детьми, консультаций для родителей. Кабинеты оснащены развивающими пособиями, компьютерами, «Умными зеркалами», пособиями для индивидуальной работы по психопрофилактике и психокоррекции (конструкторы ТИКО, песочная терапия, диагностический материал);
- 2 музыкальных зала имеют электронное пианино, музыкальные центры, интерактивные доски и проекторы для презентаций, многофункциональные аудиосистемы для проведения праздничных мероприятий, детские музыкальные инструменты, ковровые покрытия, мебель для детей и взрослых, костюмы для праздников, тематические занавесы;
- 2 физкультурных зала оснащены физкультурным оборудованием: шведские стенки, мячи, обручи, скакалки, набивные мячи, тоннели для эстафет, кегли, городки, маты, наклонные лестницы, мишени для метания мячей, гимнастические скамейки, ворота, баскетбольные стойки и др.;

- в 24 групповых помещениях создана полифункциональная развивающая предметно-пространственная среда, отвечающая современным требованиям педагогической практики и запросам воспитанников. Все группы оснащены с учётом возрастных особенностей детей. Предметно-пространственная развивающая среда групповых помещений имеет мебель, соответствующую возрастным особенностям детей (стулья, кровати), столы регулируются по высоте, ковровые покрытия, магнитные доски, многофункциональная мебель для организации развивающих центров;
- развивающая предметно-пространственная развивающая среда меняется в соответствии с сезоном, возрастом детей, тематическими неделями;
- туалетные комнаты оснащены отдельными кабинками для мальчиков и девочек, раковинами, ваннами для мытья ног, зеркалами. Для каждого ребенка выделено место для хранения индивидуального полотенца;
- буфетные группы имеют оборудование, отвечающее требованиям СанПиН;
- приемные группы (раздевалки) оборудованы индивидуальными шкафами для каждого ребенка, скамейками. Информирование родителей осуществляется через информационные стенды и официальный сайт: <https://66sadspsb.ru/>, отражающие деятельность по воспитанию и образованию дошкольников;
- 24 спальни групп имеют отдельные помещения. В них имеются: для детей младшего возраста индивидуальные стационарные кровати, для детей старшего дошкольного возраста – 3-х ярусные выкатные кровати, шторы затемнения (жалюзи). На каждого ребенка имеется отдельный комплект белья;
- 2 спортивные площадки оснащены оборудованием для проведения занятий на улице: лестницы для лазания, гимнастические бревна, футбольные ворота, баскетбольные кольца, мишени для метания, дуги для подлезания, лабиринты и др. Спортивная площадка на пр. Авиаконструкторов, 31/2 имеет мягкое покрытие;
- 24 оборудованных прогулочных площадок имеют прогулочное оборудование в соответствии с возрастом детей: прогулочные тентовые навесы, горки, физкультурные комплексы, песочницы.

Развивающая предметно-развивающая среда в ОУ:

Развивающая предметно-развивающая среда создана в целях обеспечения полноценного образования и развития детей, представлена специально организованным пространством (помещениями, участком), материалами, оборудованием и инвентарем для развития детей дошкольного возраста в соответствии с особенностями каждого возрастного этапа, охраны и укрепления их здоровья, учета особенностей и коррекции недостатков их развития и соответствует ФГОС ДО.

Развивающая предметно-развивающая среда групп, участков обеспечивает возможность общения и совместной деятельности детей и взрослых (в том числе разного возраста). Развивающая предметно-развивающая среда групп обеспечивает: реализацию программ, учитывает национально-культурные, климатические условия, в которых осуществляется образовательный процесс.

Развивающая предметно-развивающая среда групп содержательно-насыщенная, трансформируемая, полифункциональная, вариативная, доступная и безопасная, строится с учетом возрастных особенностей детей, конструируется таким образом, чтобы ребенок в течение дня мог найти для себя увлекательное дело, занятие. Содержание развивающей предметно-развивающей среды постоянно обогащается с ориентацией на требования ФГОС ДО, обладает свойствами открытой системы и выполняет образовательную, развивающую, воспитывающую, стимулирующую функции. При организации педагогического процесса активно используются учебно-игровые методы и приемы, способствующие развитию и формированию познавательных интересов дошкольника.

Психологическая комфортность пребывания детей в группах детского сада обеспечена следующим:

- спокойное цветовое решение интерьера, а также присутствие ярких предметов – игрушек, что создает приятные, позитивные ассоциации (детские работы, фотографии детей на

праздниках, на прогулке, семейные коллажи, инсталляции видов достопримечательностей Санкт-Петербурга в разные времена года;

- доступностью общения детей и взрослых в совместной деятельности;
- личностно-ориентированная модель взаимодействия воспитателя с детьми, наличие добрых традиций в группах и в детском саду;
- организация различных пространств в группах детского сада (для конструирования, игр, уединения, сюжетно-ролевых игр, подвижных игр), наполнение их разнообразными материалами, играми, игрушками, оборудованием, обеспечивающими свободный выбор детей. Отсутствие игрушек, провоцирующих ребенка на агрессивные действия;
- развивающая среда имеет возрастную адресованность и трансформируется при переходе в следующую возрастную группу;
- групповые помещения включают игровую, познавательную и обеденную зоны.

Безопасность и психологическая комфортность:

Все пространство развивающей предметно-развивающей среды групп ОУ безопасно, соответствует санитарно-гигиеническим требованиям СанПиН к устройству, содержанию и организации режима работы образовательного учреждения, правилам пожарной безопасности: материалы и оборудование имеют соответствующие сертификаты; игровой материал чистый, подобран в разнообразной цветовой гамме, приемлемой для детского сада. Оборудование основных помещений групп соответствует росту и возрасту детей. Функциональные размеры приобретаемой и используемой детской мебели соответствует обязательным требованиям, установленным техническими регламентами и национальными стандартами. В группах используются игрушки, безвредные для здоровья детей, отвечающие санитарно-эпидемиологическим требованиям и имеющие документы, подтверждающие безопасность, которые могут быть подвергнуты влажной обработке (стирке) и дезинфекции. Мягко-набивные игрушки используются только в качестве дидактических пособий. Пространство групп ОУ трансформируется в зависимости от образовательной ситуации, в том числе от меняющихся интересов и возможностей детей. В группах имеется свободный доступ детей к играм, игрушкам, материалам, пособиям, обеспечивающим все основные виды детской активности.

Безопасность образовательной деятельности обеспечивается благодаря:

Безопасной среде (закрепленные шкафы, стеллажи; отсутствие ядовитых и колючих растений; безопасное размещение растений в группах, оборудование помещений с соблюдением мер противопожарной безопасности; подобранной по росту детей мебели и её маркировке; маркировке постельного белья и полотенец; правильному хранению опасных для детей материалов (ножницы, иголки, моющие средства и др. находятся в недоступных для детей местах, соответствующих требованиям).

Вывод: таким образом, в ГБДОУ ЦРР детском саду № 66 Приморского района Санкт-Петербурга созданы благоприятные условия для воспитания и обучения воспитанников, в соответствии с реализуемыми образовательными программами, с учетом национально-культурных, климатических условий, в которых осуществляется образовательный процесс.

4.4. Учебно-методическое и библиотечно-информационное обеспечение:

Учебно-методическое обеспечение образовательного процесса ОУ отвечает требованиям комплектности обеспечения образовательного процесса с учетом достижения целей и планируемых результатов освоения основной образовательной программы дошкольного образования.

Методическое обеспечение образовательного процесса в ОУ осуществляется методической службой образовательного учреждения, основными задачами которой являются:

- оказание помощи в развитии творческого потенциала педагогических работников;
- удовлетворение информационных, учебно-методических, образовательных потребностей педагогических работников;
- создание условий для организации и осуществления повышения квалификации педагогических и руководящих работников;

- оказание учебно-методической и научной поддержки всем участникам образовательного процесса;
- содействие выполнению целевых федеральных, региональных и муниципальных программ развития дошкольного образования.

<i>направления и вопросы самообследования</i>	<i>характеристика и оценка результатов самообследования</i>
Система методической работы ОУ (её характеристика):	<p>Система методической работы включает:</p> <ul style="list-style-type: none"> ▪ формирование ценностного отношения к детям, педагогической профессии; ▪ повышение квалификации педагогов: через самообразование, обучение педагогических кадров, развитие мотивов профессиональной деятельности, освоение инновационных технологий; ▪ выявление, изучение, обобщение и распространение передового педагогического опыта педагогов ОУ; ▪ оказание педагогической помощи педагогам в поисках эффективных методов работы с детьми; ▪ обеспечение преемственной работы всех педагогических кадров дошкольного учреждения в организации условий личностно ориентированного дошкольного образования; ▪ подбор литературы и методических материалов по всем разделам ОП ДОУ, обобщение и систематизация методических материалов по обучению дошкольников, составление аннотаций по их использованию; ▪ координацию деятельности ОУ и семье в обеспечении всестороннего непрерывного развития воспитанников; ▪ координация деятельности ОУ с учреждениями окружающего социума для реализации задач развития воспитанников и ОУ в целом; ▪ анализ качества работы с целью создания условий для обеспечения позитивных изменений в развитии личности воспитанников через повышение профессиональной компетентности педагогов.

в Методическом кабинете:

- Оформлены материалы консультаций, педсоветов, открытых мероприятий, опыты работ аттестуемых педагогов, материалы работы с родителями, результаты анкетирования педагогов, конспекты занятий, досуговой деятельности;
- Пополнена методическая литература по ФГОС ДО, материалы по знакомству детей с Санкт-Петербургом, познавательному развитию, предметы декоративно-прикладного творчества, демонстрационный материал по художественно-эстетическому развитию, по познавательному развитию и др.;
- Разработаны рекомендации для педагогов по комплектно-тематическому планированию, по написанию технологических карт занятий, Разработаны памятки: «Организация и эффективность образовательной деятельности направленной на повышение уровня физкультурно-оздоровительной работы»;
- Разработаны и подобраны рекомендации и материалы в помощь педагогам по подготовке и проведению родительских собраний, консультаций;
- Оформлены материалы в помощь родителям: «Пересказ литературного текста как средство развития речи дошкольников», «Что нужно читать детям в соответствии с ФОП», «Экспериментируем дома», «Организация безопасного летнего отдыха», «Ребенок идет в школу», «Что такое адаптация?», «Ребенок и безопасность»;
- Оформлены брошюры для самообразования родителей и педагогов: «Безопасность на дорогах», «Дидактические игры для развития фонематического слуха старших

дошкольников», «Подготовка ребенка к школьному обучению», «Первый раз в детский сад», «Как научить ребенка дружить»;

▪ Оформлены следующие выставки: «Готовимся к педсовету», «Новинки литературы», тематические выставки (сезонные, к праздникам) Систематизирован материал по выставкам, конкурсам ОУ.

Содержание методической работы строится в соответствии с целями и задачами ОП ДО и годовым планом ОУ. Управление педагогической деятельностью, создание благоприятного психологического климата в коллективе; организация образовательной и воспитательной деятельности ОУ; утверждение ОП ДО; рассмотрение проекта годового плана работы ОУ и его утверждение; стратегическое планирование, разработка и внедрение программ развития и планов работы ОУ; обсуждение вопросов содержания, форм и методов образовательного процесса, и принятие на их основе решений, позволяющих повысить эффективность образовательной деятельности; рассмотрение вопросов повышения квалификации и переподготовки кадров; выявление, формирование, обобщение лучшего опыта работы педагогов по разным проблемам и направлениям, и внедрение его среди педагогических работников ОУ.

Формы работы с педагогическим коллективом: участие педагогов в методических объединениях района, ОУ; педсоветы, консультации, семинары, практикумы, методические выставки, мастер-классы, круглый стол; взаимопосещения (открытые показы, занятий, с последующим обсуждением), деловые игры, работа творческих групп, творческие мастерские, участие педагогов в профессиональных конкурсах и др.

Библиотечно-информационное обеспечение (информационно-развивающая среда):

В Образовательном учреждении библиотека является составной частью методической службы. Библиотечный фонд располагается в методическом кабинете, кабинетах специалистов, группах детского сада, а также в помещении библиотеки детского сада. Библиотечный фонд представлен методической литературой по всем образовательным областям в соответствии с ФГОС ДО, детской художественной литературой, а также другими информационными ресурсами на различных электронных носителях. В каждой возрастной группе имеется банк необходимых учебно-методических пособий, рекомендованных для планирования образовательной деятельности в соответствии с обязательной частью ОП ДО и АОП ДО. Оборудование и оснащение методического кабинета достаточно для реализации образовательных программ. В методическом кабинете созданы условия для возможности организации совместной деятельности педагогов. Библиотечный фонд методического кабинета насчитывает 500 экземпляров, который пополняется ежегодно в среднем на 10 книг.

Информационное обеспечение ГБДОУ включает:

- информационно-телекоммуникационное оборудование
- программное обеспечение – позволяет работать с текстовыми редакторами, интернет-ресурсами, фото-, видеоматериалами, графическими редакторами.

Работает сайт детского сада, электронная почта. Информация на сайте обновляется систематически.

Вывод:

В ГБДОУ ЦРР детском саду № 66 учебно-методическое и информационное обеспечение достаточное для организации образовательной деятельности и эффективной реализации образовательных программ. Увеличился банк ЭОР, в том числе созданных самостоятельно. Педагоги создают авторские дидактические игры и демонстрационный материал. Много внимания уделяется исследовательской деятельности ребенка: познавательные центры, где дети проводят опыты, сравнивают различные материалы и предметы.

4.5. Состояние и использование материально-технической базы:

Образовательное учреждение размещено в типовом двухэтажном здании. Площадь зданий - 3706 кв.м. и 2560 кв.м. В двух зданиях детского сада по 12 групповых помещений с игровыми комнатами, спальнями, раздевальными комнатами, туалетными. В 2025 году

произведен ремонт помещения группы № 12 (групповая, спальня, санузел, раздевалка). Для этой группы закуплена мебель в раздевалку.

Так же в ОУ оборудованы: изостудия, 2 музыкальных зала, 2 спортивных зала, 4 кабинета учителей-логопедов, кабинет педагога-психолога, 3 зоны для подгрупповой и индивидуальной работы для учителей-дефектологов, 2 пищеблока, 2 прачечные, кабинет заведующего, 2 кабинет заместителя заведующего по АХР и завхоза, 2 медицинских блока, 2 методических кабинета. Здания оборудовано внутренним видеонаблюдением.

В 2025 году на первой площадке произведен полный ремонт кровли на площади 1000 м.кв., произведены работы по утеплению фасадных швов.

Общая площадь земельного двух участков составляет 8313 кв.м. и 8612 кв.м. Территории ОУ имеет ограждение и в достаточной мере озеленены, оборудованы наружным освещением, наружным видеонаблюдением. Земельный участок делится на зону непосредственно здания с прилегающими к зданию отмосток, асфальтированных дорожек и зону игровой деятельности. Зона игровой деятельности включает 24 прогулочных участков. Игровые площадки имеют беседки, песочницы, малые архитектурные формы. Имеется огород и цветники.

В групповых помещениях детская мебель соответствует современным требованиям. Для создания уюта и комфорта в детском саду во всех возрастных группах создана развивающая предметно-пространственная среда, которая соответствует современным требованиям стандарта дошкольного образования. Развивающая предметно-пространственная среда групповых комнат обеспечивает выбор детьми центра для организации своей свободной деятельности: центр игры – сюжетно-ролевой и развивающие игры; уголок экспериментирования; уголок для художественного творчества; познавательный уголок; уголок художественной литературы; музыкальный уголок; уголки по пожарной и дорожной безопасности.

В каждой группе имеется музыкальный центр, компьютер или ноутбук, принтеры, телевизор. Образовательный процесс осуществляется с использованием мультимедиа, видео, аудио техники.

Материально-техническая оснащенность образовательного процесса в ДОО позволяет педагогам проводить образовательный процесс на должном уровне. В детском саду создан банк презентаций по различным тематикам, пополняется библиотечный фонд методической литературы, улучшается оснащенность дидактическими пособиями.

Программно-методическое обеспечение педагогического процесса направлено на выполнение государственного стандарта дошкольного образования, что связано с использованием дополнительных программ и технологий, обеспечивающее гармоничное развитие ребенка, ориентацию на удовлетворение социального заказа.

В кабинете заведующего проходят: индивидуальные консультации, беседы с педагогическим, медицинским, обслуживающим персоналом и родителями с целью создания благоприятного психоэмоционального климата для сотрудников и родителей; развития профессионального уровня педагогов; просветительская, разъяснительная работа с родителями по вопросам воспитания и развития детей, компьютер – 1 шт., МФУ – 2 шт.

Методический кабинет функционирует с целью: организация методической работы с педагогами: консультации, семинары, круглые столы, педагогические советы, мастер-классы и т.д.; организация работы с родителями; организация работы библиотеки: методической, справочной, педагогической и детской литературы; обобщение и распространение опыта работы педагогического коллектива. В методическом кабинете – компьютер 2 шт., принтер 2 шт., новинки методической литературы, наглядные пособия.

В музыкальном и спортивном зале проходят: музыкальные и физкультурные занятия; утренняя гимнастика, закаливание; музыкальные, спортивные праздники; развлечения; досуги; проведение семинаров, мастер-классов, презентаций. В музыкальном зале компьютер – 1 шт., медиа проектор – 1 шт., настенный экран – 1 шт., принтер, музыкальный центр, фонотека, музыкальные инструменты, костюмы, декорации.

В спортивном зале – спортивное оборудование (скакалки, мячи, обручи, дуги, маты, батут, тренажеры, шведская стенка, массажеры и разнообразные модули, сенсорные дорожки

и т.д.), музыкальный центр, фонотека. Степ-платформы – 20 шт., портативная переносная блютуз-колонка для физкультурных занятий на улице.

Кабинеты учителей-логопедов: индивидуальная и подгрупповая коррекционная работа с детьми компенсирующих групп; консультации родителей, компьютеры 4 шт., МФУ 4 шт.

Кабинет педагога-психолога: индивидуальная и подгрупповая коррекционная работа с детьми компенсирующих групп, «сказочная» терапия, консультации родителей.

Кабинет изостудии: компьютеры 1 шт., индивидуальная и подгрупповая работа с детьми; консультации родителей, представлены образцы предметов народных промыслов.

Медицинский кабинет: осмотр детей, антропометрия; проведение прививок; профилактическая, оздоровительная работа с детьми; изоляция заболевших детей до прихода родителей; консультативно-просветительская работа с родителями и сотрудниками, компьютер – 1 шт., принтер – 1 шт., весы, ростомер, холодильник 1 шт., бактерицидная лампа, тонометр, шкафы для медикаментов.

Пищеблок оснащен современным технологическим оборудованием: титаном, электроплитами 2 шт., холодильные камеры 3 шт., картофелечисткой, электромясорубкой, протирочно-резательной машиной, электронными весами 2 шт., электрокотлами 2 шт., жарочно-пекарским шкафом, электрической сковородой. Закуплены: плита электрическая ПЭП-0,51М-ДШ, машина кухонная универсальная УКМ-08, машина овощерезательная-протирочная ОМ-350/220П, пароконвектомат. Закуплены: тестомес 1 шт., стеллажи металлические – 8 штук, производственные столы, производственные раковины.

В прачечной: электрические утюги 2 шт., промышленные стиральные машины 4 шт., гладильный паровой каток. В 2025 году закуплена стиральная машина – 1 шт.

Коридоры ДОУ: выставки детских творческих работ; информационные стенды.

Групповые помещения: воспитательно-образовательная, развивающая работа с детьми и родителями, игровое оборудование, игры, наглядные пособия, детская художественная литература и т.д. В 2025 году закуплены и оформлены информационные стенды – «Здоровое питание», «Антитеррористическая деятельность», «Государственные символы Российской Федерации».

Территория ОУ: прогулки; игровая деятельность; досуги, праздники, развлечения; занятия, флешмобы и досуги по физическому развитию; образовательная опытно-экспериментальная деятельность на участке.

Вывод:

Материальная база ОУ находится в удовлетворительном состоянии. Развивающая предметно-пространственная среда обеспечивает реализацию образовательной программы дошкольного образования ДОУ. Необходимо использовать межгрупповое пространство для размещения выставок, мини-уголков и др. материалов для решения образовательных и воспитательных задач. На 2 площадке требуется нанесение разметки по ПДД и оформления для игр на асфальтовом покрытии.

4.6. Организация взаимодействия с внешней образовательной средой:

В 2025 году ОУ продолжал вести работу по организации взаимодействия с организациями внешней образовательной среды с целью расширения детского кругозора, расширения представлений дошкольников о разнообразных аспектах социальной, природной и экономической действительности. Так, основными социальными партнерами дошкольного учреждения в 2025 году явились:

- Приморский информационно-методический центр
- Центр дошкольного образования при АППО
- Районная детская библиотека
- Дворец творчества детей и молодежи «Молодежный творческий Форум Китеж плюс»
- ГБОУ средние общеобразовательные школы № 579, 580 Приморского района Санкт-Петербурга
- Муниципальное образование «Юнтолово»;

Положительные отзывы от всех участников образовательных отношений и социальных партнеров, результативность участия воспитанников под руководством педагогов ГБДОУ в

различных рейтинговых мероприятиях свидетельствует о необходимости дальнейшего продолжения данной работы в следующих учебных годах.

Вывод:

Широкое социальное партнёрство является неотъемлемой частью образовательной системы ГБДОУ. Благодаря ему воспитанники получают возможность расширить свой кругозор, раскрыть свои таланты, успешно адаптироваться и социализироваться в окружающей среде. Также, благодаря социальному партнёрству, повышается качество образовательных услуг и уровень реализации стандартов дошкольного образования, происходит рост профессиональной компетентности педагогов.

4.7. Обеспечение комплексной безопасности ОУ:

Обеспечение комфортных и безопасных условий участников образовательного процесса относится к числу приоритетов в системе образования. Деятельность в этом направлении объединяет комплекс мероприятий по обеспечению пожарной безопасности, антитеррористической безопасности, профилактике дорожно-транспортного травматизма и соблюдению норм охраны труда и техники безопасности в ОУ.

Контроль за доступом на объект и соблюдение мер противопожарной и антитеррористической безопасности в здании и на территории ОУ осуществляется при помощи Системы КСОБ:

- Система видеонаблюдения (СВН)
- Система контроля и управления доступом (СКУД) (домофон, видеокамеры с регистрацией событий)
- Охранная сигнализация (ОС)
- Система оповещения и управления эвакуацией (СОУЭ)
- Автоматическая пожарная сигнализация (АПС)
- Кнопка тревожной сигнализации (КТС)
- Система внутреннего противопожарного водопровода (6 пожарных кранов, ручные РС 50)
- Кнопка вызова полиции. Передача «тревожных сообщений» с КТС на пульт ФГКУ
- «Управление вневедомственной охраны ГУ МВД России по СПб
- АУ ЦАСПИ 2. Передача извещений о пожаре

Все оборудование находится в исправном состоянии, работоспособность проверяется ответственными лицами в соответствии с требованиями и технической документацией. ОУ укомплектовано первичными средствами пожаротушения, на каждом этаже детского сада имеется план эвакуации. Ведется активная работа по пожарной безопасности, при угрозе и возникновении ЧС и ГО. Имеется в наличии документация по антитеррористической деятельности, пожарной безопасности, паспорт комплексной системы безопасности. Проводятся инструктажи с педагогическим и обслуживающим персоналом, с воспитанниками учреждения. Проведение учебно-тренировочных мероприятий по вопросам безопасности проводятся по плану работы. Ежегодно ОУ оформляется Паспорт КСОБ, АКТ готовности учреждения к новому учебному году, Заключение отдела надзорной деятельности (МЧС России в сфере противопожарной безопасности). Разработан Паспорт дорожной безопасности (схемы безопасных маршрутов движения воспитанников, организована работа по профилактике детского дорожно-транспортного травматизма в условиях дошкольного учреждения).

В ОУ созданы необходимые условия для обеспечения безопасности воспитанников и сотрудников в здании и на прилегающей территории образовательного учреждения.

Пожарная безопасность:

Имеется автоматизированная противопожарная система оповещения и необходимое количество противопожарных средств. Все запасные выходы легкодоступны и содержатся в порядке; выполняются правила пожарной безопасности; соблюдается противопожарный режим. Имеется план эвакуации людей и инструкции, определяющие действия персонала по обеспечению быстрой эвакуации. Согласно плану, систематически проводятся эвакуационные занятия, на которых отрабатываются действия всех участников образовательного процесса и

работников ОУ на случай возникновения чрезвычайной ситуации. Регулярно проводятся беседы по противопожарной безопасности.

Обеспечение безопасности при возникновении чрезвычайных ситуаций:

В ОУ проводится работа по обеспечению антитеррористической безопасности. Разработан Паспорт антитеррористической защищенности. В детском саду установлена кнопка тревожной сигнализации, действует контрольно-пропускной режим, издан приказ о контрольно-пропускном режиме. Заключены договоры на охрану и обслуживание кнопки экстренного вызова помощи. ОУ оснащено системой видеонаблюдения. Территория детского сада ограждена по периметру металлическим забором. Регулярно осуществляется проверка помещений здания ОУ и прилегающей к нему территории. Для отработки правильного поведения во время чрезвычайных ситуаций сотрудники и воспитанники участвуют в тренировочных плановых мероприятиях.

Охрана труда и соблюдение правил техники безопасности:

Регулярно проводится инструктаж по правилам техники безопасности с различными категориями сотрудников детского сада. Аттестованы все рабочие места по условиям труда. Все сотрудники обеспечены средствами индивидуальной защиты (СИЗ) в соответствии с нормативными требованиями.

Обеспечение правопорядка, соблюдение норм и правил поведения всеми участниками образовательного процесса:

В ОУ соблюдается контрольно-пропускной режим и делается все необходимое для обеспечения безопасности детей, родителей, сотрудников учреждения. В течение учебного года систематически проводятся беседы по правилам дорожного движения, о безопасном поведении на воде, на дорогах, в походе, в быту. Имеется паспорт безопасности образовательного учреждения.

Санитарная безопасность:

Санитарно-гигиеническое состояние всех помещений детского сада соответствует требованиям действующих СанПиН. Во всех групповых комнатах установлена мебель, регулируемая по высоте. Организован процесс проветривания и обеспечен необходимый тепловой режим; соблюдается питьевой режим.

4.8. Характеристика и состояние территории ОУ:

Здания ОУ введены в эксплуатацию: первая площадка – в 1989 году, вторая площадка – в 1991 году.

Здания детского сада отдельно стоящие, типовые, двухэтажные, расположены рядом с жилыми домами, имеется подъездные пути. В зданиях учреждения имеется электроснабжение, центральное отопление, водоснабжение и водоотведение.

Участки соответствуют санитарным требованиям и нормам, пожарным правилам. Для каждой возрастной группы имеются отдельные прогулочные площадки, на каждой площадке имеется в наличии спортивная площадка. Участки оборудованы малыми игровыми формами, навесами, верандами, уличным игровым оборудованием с учетом правил обеспечения безопасности жизни и здоровья воспитанников.

Территория детского сада озеленена насаждениями, имеются различные виды деревьев, кустарников, газоны, цветники. В летнее время года проводятся работы по озеленению территории и прогулочных площадок, оформлению клумб, цветников и т.п. Ежегодно коллектив занимается благоустройством территории.

Территории прогулочных площадок ограждены металлическими заборами по всему периметру. Конструкция и параметры ограждения территории: высота – 2,2 м / 2,0 м, общая протяженность – 826 м / 830 м. Освещение – по периметру зданий и на каждой площадке, в соответствии с установленными нормами.

4.9. Организация питания:

Образовательная организация обеспечивает гарантированное сбалансированное питание детей, в том числе инвалидов и детей с ОВЗ, в соответствии с их возрастом и временем пребывания в Учреждении по нормам, установленным законодательством. Питание детей организуется за счет средств, выделяемых на эти цели в установленном порядке. В пищу детей используется только фильтрованная вода.

ООО «Комбинат социального питания» Приморского района и ООО «ВКУС» оказывают услуги по организации питания в Образовательной организации на основании контракта № 0172200004923000268/ГБДОУ-24/ПИТ 2024-25 от 07.12.2023 по 31.12.2025., в соответствии с «Примерным циклическим десятидневным меню для организации питания детей в возрасте от 1 до 3 лет, посещающих с 12 часовым пребыванием дошкольные образовательные учреждения Санкт-Петербурга, «Примерным циклическим десятидневным меню для организации питания детей в возрасте от 3 до 7 лет, посещающих с 12 часовым пребыванием дошкольные образовательные учреждения Санкт-Петербурга».

Рационы горячего питания воспитанников, а также энергетическая ценность, подлежащих приготовлению, указаны в Меню, расположенных на стендах в каждой группе и центральном холле ОУ.

В ОУ организовано 4 - разовое питание:

Отпуск питания организуется по группам в соответствии с графиком:

- первый завтрак - с 08.30 - 09.00 часов
- второй завтрак - с 10.30 - 11.00 часов
- обед - с 12.00 - 13.00 часов
- полдник - с 15.30- 16.00 часов

Для осуществления контроля за организацией качества питания в ГБДОУ созданы:

- Совет по питанию
- Бракеражная комиссия (контроль качества готовой продукции).

Государственный контроль в сфере социального питания в Санкт-Петербурге осуществляется Управлением социального питания. Управление социального питания является исполнительным органом государственной власти Санкт-Петербурга, созданным для проведения государственной политики Санкт-Петербурга в сфере социального питания, а также координации деятельности иных исполнительных органов государственной власти Санкт-Петербурга в этой сфере, занимается организацией системы гарантированного питания в детских дошкольных учреждениях, учреждениях общего и профессионального образования, учреждениях здравоохранения и других социальных учреждениях Санкт-Петербурга.

В соответствии с Программой производственного контроля в ОУ проводятся лабораторные исследования водопроводной воды; исследования образцов готовой продукции; поставляемых продуктов питания; образцов смывов для бактериологического исследования. Нарушений за отчетный период - не выявлено.

Организация питания в учреждении осуществляется в соответствии с действующими нормативными актами Российской Федерации и Санкт-Петербурга по организации питания детей дошкольного возраста, требованиями законодательства в сфере санитарно-эпидемиологического благополучия населения.

Питание детей организуется за счет средств, выделяемых на эти цели в установленном порядке.

Требования к организации питания воспитанников в образовательном учреждении (группах) - в соответствии с санитарно-эпидемиологическими правилами и нормативами. Информация о наличии необходимых условий для организации питания обучающихся представлена на сайте ОУ в разделе «Дополнительная информация» → «Охрана здоровья воспитанников» → «Организация питания».

Вывод:

Дети в образовательной организации обеспечены полноценным сбалансированным питанием. Правильно организованное питание в значительной мере гарантирует нормальный рост и развитие детского организма и создает оптимальное условие для нервно- психического и

умственного развития ребенка. Нарушений по качеству поставляемых продуктов за анализируемый период - не выявлено.

V. Функционирование внутренней системы оценки качества образовательной деятельности

Основные выводы по итогам 2025 года:

В ОУ утверждено положение о внутренней системе оценки качества образования. Деятельность образовательной организации строится в соответствии с федеральным законом РФ «Об образовании», нормативно-правовой базой. ОУ функционирует стабильно. Педагогический коллектив на основе анализа и структурирования возникающих проблем умеет выстроить перспективы развития в соответствии с уровнем требований современного этапа развития общества. ОУ предоставляет доступное качественное образование, воспитание и развитие в безопасных, комфортных условиях, адаптированных к возможностям каждого ребенка. Качество образовательных воздействий осуществляется за счет эффективного использования современных образовательных технологий, в том числе информационно-коммуникационных. Растет профессиональный уровень педагогического коллектива ДОУ благодаря формированию потребности педагогов в постоянном самообразовании, умению преодолевать профессиональные стереотипы, способности перестраивать образовательный процесс на основе новых эффективных образовательных технологий.

Перспективы и планы развития образовательной организации.

На основании анализа образовательной работы ОУ за 2025 год, с учётом актуальных задач, стоящих перед дошкольным образованием и приоритетного направления деятельности ОУ, педагогический коллектив ставит перед собой на 2026 год следующие задачи:

- Стимулировать профессиональный и личностный рост педагогов в системе непрерывного образования путем повышения квалификации;
- Совершенствовать образовательный процесс в образовательной организации;
- Совершенствование работы с родителями воспитанников, с использованием практико-ориентированных форм взаимодействия с семьей.

Мониторинг качества образовательной деятельности в 2025 году показал хорошую работу педагогического коллектива по всем показателям. В целях оценки родителями (законными представителями) качества образовательной деятельности в нашем дошкольном учреждении был проведен опрос. В опросе приняли участие 370 респондентов.

Показатели, характеризующие общий критерий оценки качества образовательной деятельности, касающейся доброжелательности, вежливости, компетентности работников	
Доля получателей образовательных услуг, положительно оценивающих доброжелательность, вежливость работников организации от общего числа опрошенных получателей образовательных услуг	95,0 %
Доля получателей образовательных услуг, удовлетворенных компетентностью работников организации от общего числа опрошенных получателей образовательных услуг	91,7 %
Показатели, характеризующие общий критерий оценки качества образовательной деятельности, касающейся удовлетворенности качеством образовательной деятельности организации	
Доля получателей образовательных услуг, удовлетворенных материально-техническим обеспечением организации от общего числа опрошенных получателей образовательных услуг	73,0 %
Доля получателей образовательных услуг, качеством предоставляемых образовательных услуг в организации от общего числа опрошенных получателей образовательных услуг	86,2 %
Доля получателей образовательных услуг, которые готовы рекомендовать организацию родственникам, знакомым, от общего числа опрошенных получателей образовательных услуг	91,0 %

VI. Заключение

Результаты самообследования за 2025 свидетельствуют о стабильном уровне функционирования образовательного учреждения, включая:

- исполнение требований законодательства в области дошкольного образования;
- стабильные результаты по созданию условий, обеспечивающих качество образовательной деятельности: последовательное развитие кадрового обеспечения, укрепление материально-технической базы, учебно-методического обеспечения;
- пополняется предметно-развивающая среда, установлен положительный микроклимат и доброжелательные отношения между участниками образовательных отношений.

Наиболее эффективными в деятельности образовательного учреждения в 2025 году можно считать следующие показатели:

- В учреждении созданы условия для реализации образовательной программы ДО, адаптированных образовательных программ для обучающихся с ТНР и ЗПР;
- Созданы условия для воспитанников, имеющих нарушения речи в режиме логопедического пункта.
- Педагоги ОУ используют современные образовательные технологии и методики. Содержание образовательной деятельности учреждения соответствует требованиям ОП ДО ДОУ и ФГОС ДО. Организация образовательного процесса соответствует нормативно-правовым документам и требованиям.
- Результатом воспитательно-образовательного процесса является качество подготовки детей к обучению в школе. Готовность детей к школе характеризуется высокой мотивацией к школьному обучению. Эффективность педагогических действий по усвоению образовательной программы воспитанниками находится на достаточном уровне, отмечены достижения воспитанников на конкурсах, соревнованиях. Стабильные результаты освоения воспитанниками ОП ДО.
- Возросла активность родителей по включению в образовательный процесс, повысился интерес к работе официального сайта ОУ. По результатам мониторинга удовлетворенность родителей качеством образовательной деятельности составляет 87,2%. Результаты работы, в целом, соответствуют поставленным в начале учебного года целям и задачам.

Проведенный анализ образовательной деятельности показал на необходимость работы в следующих направлениях:

- совершенствовать работу по взаимодействию педагогов и родителей;
- повышение мотивации педагогических работников к профессиональному росту и результатам образовательной деятельности, в т.ч. к участию в методической работе, активному включению в инновационную деятельность, развитию профессиональных компетентностей, участию в конкурсном движении;
- разработка рекомендаций по проектированию индивидуальных образовательных маршрутов для воспитанников, социального паспорта группы, ДОУ; программ (планов) работы с неблагополучными семьями;
- необходимо обновлять и развивать материально-техническую базу в соответствии с требованиями ФГОС ДО и ФАГОС ДО;
- организация внутренней среды ОУ, позволяющей обеспечить здоровье-сберегающие характер образовательного процесса, включая: формирование внутренней мотивации по сохранению и укреплению здоровья среди всех участников образовательного процесса, проектирование и активное внедрение оздоровительных технологий, направленных на обучение здоровому образу жизни, исходя из особенностей психофизического развития и индивидуальных возможностей детей, условий ОУ.

Исходя из анализа образовательной деятельности ОУ определены перспективы дальнейшего развития:

- Мотивировать педагогических работников к профессиональному росту и развитию педагогов, к участию в конкурсном движении педагогических работников, к участию в инновационной деятельности.

- Разработка диагностических методик, оценочных материалов для проведения мониторинга состояния и организации работы по здоровьесбережению, а также обеспечивающих реализацию процедур контроля и оценки качества образования.
- Развивать, обогащать предметно-пространственную среду детского сада и материально-техническую базу образовательного учреждения в соответствии с требованиями ФГОС ДО и ФАОП ДО.
- Максимально использовать разнообразные виды детской деятельности, их интеграцию в целях эффективности образовательного процесса.

Выводы:

Деятельность ГБОУ ЦРР детского сада № 66 Приморского района Санкт-Петербурга соответствует требованиям законодательства Российской Федерации и осуществляет свою работу в соответствии с требованиями ФГОС ДО. В организации созданы благоприятные условия для всестороннего развития личности детей с учётом физического, психического и эмоционального развития, учитываются индивидуальные возможности и способности каждого обучающегося.

Педагогический процесс обеспечен разнообразным наглядным и дидактическим материалом, методическими пособиями и разработками. Методическая работа ведется в соответствии с годовым и учебными планами ОУ. Финансовые ресурсы ГБОУ обеспечивают его стабильное функционирование. Администрация детского сада проводит работу по рациональному расходованию бюджета. Финансовая деятельность направлена на создание условий, обеспечивающих безопасное проведение образовательного процесса. Наблюдается положительная динамика развития в сравнении с предыдущим отчетным периодом.

VII. Анализ показателей деятельности

Показатели деятельности дошкольной образовательной организации, подлежащей самообследованию (утверждены приказом Министерства образования и науки Российской Федерации от 10.12.2013 № 1324 «Об утверждении показателей деятельности образовательной организации, подлежащей самообследованию»)			
<i>№ n/n</i>	<i>показатели</i>	<i>показатели по ОУ</i>	<i>единица измерения</i>
1.	Образовательная деятельность		
1.1.	Общая численность воспитанников, осваивающих образовательную программу дошкольного образования, в том числе:	476	человек
1.1.1.	В режиме полного дня (8-12 часов)	368	человек
1.1.2.	В режиме кратковременного пребывания (3-5 часов)	104	человек
1.1.3.	В семейной дошкольной группе	0	человек
1.2.	Общая численность воспитанников в возрасте до 3 лет	116	человек
1.3.	Общая численность воспитанников в возрасте от 3 до 8 лет	360	человек
1.4.	Численность / удельный вес численности воспитанников в общей численности воспитанников, получающих услуги присмотра и ухода:	476 (100%)	человек %
1.4.1.	В режиме полного дня (8-12 часов)	368 (100%)	человек %
1.4.2.	В режиме продленного дня (12-14 часов)	0	человек %
1.4.3.	В режиме круглосуточного пребывания человек	0	человек %
1.5.	Численность / удельный вес численности воспитанников с ограниченными возможностями здоровья в общей численности воспитанников, получающих услуги:	104 (22%)	человек %
1.5.1.	По коррекции недостатков в физическом и (или) психическом развитии	44 (9,2%)	человек %
1.5.2.	По освоению образовательной программы дошкольного образования	476 (100%)	человек %

1.5.3.	По присмотру и уходу	499 (100%)	человек %
1.6.	Средний показатель пропущенных дней при посещении дошкольной образовательной организации по болезни на одного воспитанника	ясли – 15,4 сад – 7.24	дней
1.7.	Общая численность педагогических работников, в том числе:	67	человек
1.7.1.	Численность / удельный вес численности педагогических работников, имеющих высшее образование	48 (68,5%)	человек %
1.7.2.	Численность / удельный вес численности педагогических работников, имеющих высшее образование педагогической направленности (профиля)	26 (60%)	человек %
1.7.3.	Численность / удельный вес численности педагогических работников, имеющих среднее профессиональное образование	22 (31,5%)	человек %
1.7.4.	Численность / удельный вес численности педагогических работников, имеющих среднее профессиональное образование педагогической направленности (профиля)	22 (100%)	человек %
1.8.	Численность / удельный вес численности педагогических работников, которым по результатам аттестации присвоена квалификационная категория, в общей численности педагогических работников, в том числе:	52 (74%)	
1.8.1.	высшая	29 (43%)	человек %
1.8.2.	первая	22 (33%)	человек %
1.9.	Численность/удельный вес численности педагогических работников в общей численности педагогических работников, педагогический стаж работы которых составляет:		
1.9.1.	до 5 лет	11 (16%)	человек %
1.9.6.	свыше 30 лет	11 (16%)	человек %
1.10.	Численность / удельный вес численности педагогических работников в общей численности педагогических работников в возрасте до 30 лет	1 (1,5%)	человек %
1.11.	Численность / удельный вес численности педагогических работников в общей численности педагогических работников в возрасте от 55 лет	19 (28%)	человек %
1.12.	Численность / удельный вес численности педагогических и административно-хозяйственных работников, прошедших за последние 5 лет повышение квалификации / профессиональную переподготовку по профилю педагогической деятельности или иной осуществляемой в образовательной организации деятельности, в общей численности педагогических и административно-хозяйственных работников	70 (100%)	человек %
1.13.	Численность / удельный вес численности педагогических и административно-хозяйственных работников, прошедших повышение квалификации по применению в образовательном процессе федеральных государственных образовательных стандартов в общей численности педагогических и административно-хозяйственных работников	70 (100%)	человек %
1.14.	Соотношение «педагогический работник/воспитанник» в дошкольной образовательной организации	67/ 476	человек / человек
1.15.	Наличие в образовательной организации следующих педагогических работников:		
1.15.1.	музыкального руководителя	да	да / нет
1.15.2.	инструктора по физической культуре	да	да / нет
1.15.3.	учителя-логопеда	да	да / нет
1.15.4.	логопеда	нет	да / нет

1.1.5.	учителя-дефектологи	да	да / нет
1.1.6.	педагога-психолога	да	да / нет
2.	Инфраструктура		
2.1.	Общая площадь помещений, в которых осуществляется образовательная деятельность, в расчете на одного воспитанника	3,1	кв. м.
2.2.	Площадь помещений для организации дополнительных видов деятельности воспитанников	357	кв. м.
2.3.	Наличие физкультурного зала	да (2)	да / нет
2.4.	Наличие музыкального зала	да (2)	да / нет
2.5.	Наличие прогулочных площадок, обеспечивающих физическую активность и разнообразную игровую деятельность воспитанников на прогулке	да (24)	да / нет

Отчет о результатах самообследования, показателей деятельности размещены на официальном сайте в сети Интернет.

01.04.2026

Заведующий ГБДОУ ЦРР детского сада № 66 _____ Л.П.Вишневская

МП