

**Муниципальное бюджетное дошкольное образовательное учреждение  
детский сад комбинированного вида № 66  
муниципального образования город Новороссийск**

**АНАЛИТИЧЕСКИЙ ОТЧЁТ**

коррекционной работы учителя логопеда  
группы № 12 компенсирующей направленности  
для детей с тяжёлыми нарушениями речи МБДОУ детский сад  
комбинированного вида № 66  
**Красной Татьяны Олеговны**  
за 2022-2024 образовательный период

**2025 г.**

## **Содержание**

<b>1. Информационный раздел.</b>	<b>3</b>
<b>2. Организационное направление</b>	<b>4</b>
<b>3. Диагностическое направление за 2022-2023 учебный год</b>	<b>5</b>
<b>4. Диагностическое направление за 2023-2024 учебный год</b>	<b>8</b>
<b>5. Коррекционно- развивающее направление</b>	<b>13</b>
<b>6. Консультативное направление</b>	<b>15</b>
<b>7. Организационно- методическая работа</b>	<b>16</b>

**1. Информационный раздел**  
**Общие сведения о педагогическом работнике**

<b>Фамилия, имя, отчество</b>	Красная Татьяна Олеговна
<b>Дата рождения</b>	18.11.1995г.
<b>Образование</b>	Высшее, «Ростовский государственный экономический университет РИНХ»», 2017 г., бакалавр по направлению – специальное (дефектологическое) образование. Диплом 106124 2582378
<b>Должность педагогического работника</b>	Учитель-логопед
<b>Стаж работы в занимаемой должности</b>	6
<b>Стаж работы в данном учреждении</b>	4 года
<b>Наличие квалификационной категории в данной должности</b>	нет

**Возрастные и индивидуальные особенности контингента детей**  
**Учитель-логопед в 2022-2024 аналитическом периоде работала с детьми дошкольного возраста, имеющими тяжёлые нарушения речи**

Аналитический отчёт составлен по итогам деятельности учителя-логопеда Красной Татьяны Олеговны за 2022 - 2023 и 2023 - 2024 учебные



Отчётный период	Количество детей, поступивших в группу								Выпущено			Из них			Выбыло
	Всего	Логопедические заключения						Из них на диагностический срок	Всего	С чистой речью	Со значительными улучшениями	Выпущены в массовую школу	Оставлено в логогруппе	Переведены в общеразвивающую группу	
		ОНР 1 <u>ур</u>	ОНР 2 <u>ур</u>	ОНР 3 <u>ур</u>	— НВОНР	Заикание	Другие заключения								
1-й год	10	3	2	6	0	0	0	0	10	2	9	0	8	2	1
2-й год	9	1	0	1	7	0	0	0	9	7	2	7	2	0	0
Всего за два года обучения	10	3	2	6	1	0	0	0	10	9	3	7	2	2	1

## 1.Организационное направление

Новороссийского филиала ГБУ «Центр диагностики и консультирования» Краснодарского края в группу компенсирующей направленности для детей с тяжелыми нарушениями речи МБДОУ детский сад № 66 были зачислены в логопедическую группу дети которые нуждались в логопедической помощи и имели статус ОВЗ, численность которых составляло -10 человек, решением ППк детского сада они были зачислены в старшую группу компенсирующей направленности для детей с тяжёлыми нарушениями речи.

В 2022-2023 учебном году для продолжения обучения 9 воспитанников были переведены в подготовительную группу компенсирующей направленности для детей с ТНР.

Коррекционно-развивающий процесс в группах компенсирующей направленности в 2022-2023 учебном году и в 2023 - 2024 учебном году строился в соответствии с программами:

- Адаптированная основная образовательная программа детского сада № 66 муниципального образования город Новороссийск для детей дошкольного возраста с тяжёлыми нарушениями речи в 2022-2023 образовательном году.
- Адаптированная образовательная программа дошкольного образования (далее – Программа) муниципального бюджетного дошкольного образовательного учреждения детского сада комбинированного вида № 66 разработана в соответствии с Федеральным государственным образовательным стандартом дошкольного образования (далее – Стандарт), и Федеральной образовательной программой дошкольного образования (далее – ФАОП ДО) в 2023 - 2024 образовательном году.
- Индивидуальная адаптированная образовательная программа дошкольного образования воспитанника МБДОУ № 66 на 2022 - 2023 и 2023 - 2024 учебные года, которая разработана на основе следующих программ и методических пособий:
- «Комплексной образовательной программы дошкольного образования для детей с тяжелыми нарушениями речи (общим недоразвитием речи) с 3 до 7 лет» под ред. Н.В. Нищевой.

Эффективной методической литературы:

- Иншакова О.Б Альбом для логопеда.-М.:Гуманит.изд. центр ВЛАДОС 1998.
- Спивак Е.Н. Речевой материал для автоматизации и дифференциации звуков.
- Куликовская Т.А. М.: Гном. 2012 Логопедические скороговорки и считалки.

Исходя из поставленных целей, были определены приоритетные задачи

деятельности:

1. Создать благоприятные условия для проживания ребёнком дошкольного детства, для развития личности дошкольника, подготовки ребёнка к жизни в современном социуме.

2. Организовать коррекционно-образовательный процесс в соответствии с ФГОС ДО.

3. Повысить знания педагогов ДОО и родителей детей по вопросам организации коррекционной работы с детьми, осознанного участия в коррекционно-образовательном процессе ДОО.

## **2. Диагностическое направление 2022-2023 учебный год**

В сентябре 2022 было проведено углубленное логопедическое обследование с использованием диагностики Н.В. Нищевой.

**Цель:** выявление особенностей общего и речевого развития воспитанников компенсирующей группы.

**Основные задачи:** выявить характер речевой патологии, индивидуальные особенности ее проявления, определение путей коррекционного воздействия.

Педагогический мониторинг проводился в форме педагогического наблюдения, анализа документации и информации, предоставленной родителями, анализа продуктов деятельности, анализа состояния импрессивной речи, экспрессивной речи и коммуникативного поведения.

Для мониторинга состояния развития детей использовался следующий диагностический инструментарий:

1. Нищева Н.В. Речевая карта ребенка с ОНР- СПб, Детство- пресс, 2022.
2. Нищева Н.В. Картинный материал к речевой карте ребенка с ОНР с 4 до 7 лет.-СПб, Детство- пресс, 2017.

Обследования на начало 2022- 2023 учебного года позволило выявить не только нарушения в развитии воспитанников в отношении общего и речевого развития ребенка, но и позитивные симптомы, компенсаторные возможности, зону ближайшего развития, помогло адаптировать комплексную образовательную программу, сформировать подгруппы детей для коррекции нарушения речи, составить планы подгрупповой индивидуальной коррекционно-развивающей деятельности.

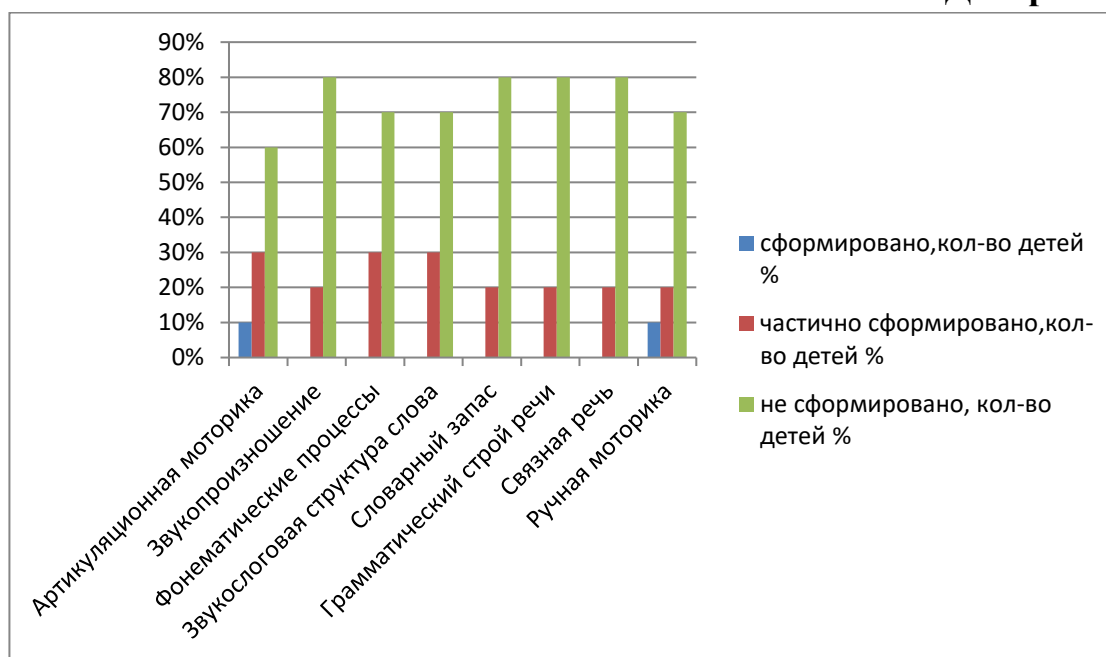
Информация о результатах мониторинга на начало 2022-2023 учебного года представлена в таблице 1 и диаграмме 1.

**Таблица 1. Вводный мониторинг речевого развития детей старшей группы компенсирующей направленности в 2022-2023 учебном году**

**Таблица 1**

Виды деятельности	Сформировано, количество детей (%)	Частично сформировано, количество детей (%)	Не сформировано, количество детей (%)
1. Артикуляционная моторика	1 (10%)	3 (30%)	6 (60%)
2. Звукопроизношение	0	2 (20%)	8 (80%)
3. Фонематические процессы	0	3 (30%)	7 (70%)
4. Звукослоговая структура слова	0	3 (30%)	7 (70%)
5. Словарный запас	0	2 (20%)	8 (80%)
6. Грамматический строй речи	0	2 (20%)	8 (80%)
7. Связная речь	0	2 (20%)	8 (80%)
8. Ручная моторика	1 (10%)	2 (20%)	7 (70%)

**Диаграмма 1**



**Вывод:** у большинства детей не сформированы или частично

сформированы все компоненты речи- звукопроизношение, фонематические процессы, звукослоговая структура слова, словарный запас, грамматический строй речи, связная речь.

Артикуляционная моторика не сформирована у 9 (90%) процентов детей, частично сформирована у 3 (30%) процентов детей и сформирована у 6 (60%) процентов детей.

Ручная моторика не сформирована у 7 (70%) процентов детей, частично сформирована у 2 (20%) процентов детей и сформирована у 1 (10%) процентов детей.

**Динамические изменения по итогам освоения адаптированной  
основной образовательной программы дошкольного образования  
МБДОУ детский сад № 66 для детей с тяжёлыми нарушениями  
речи в старшей группе компенсирующей направленности  
на конец 2022-2023 учебного года**

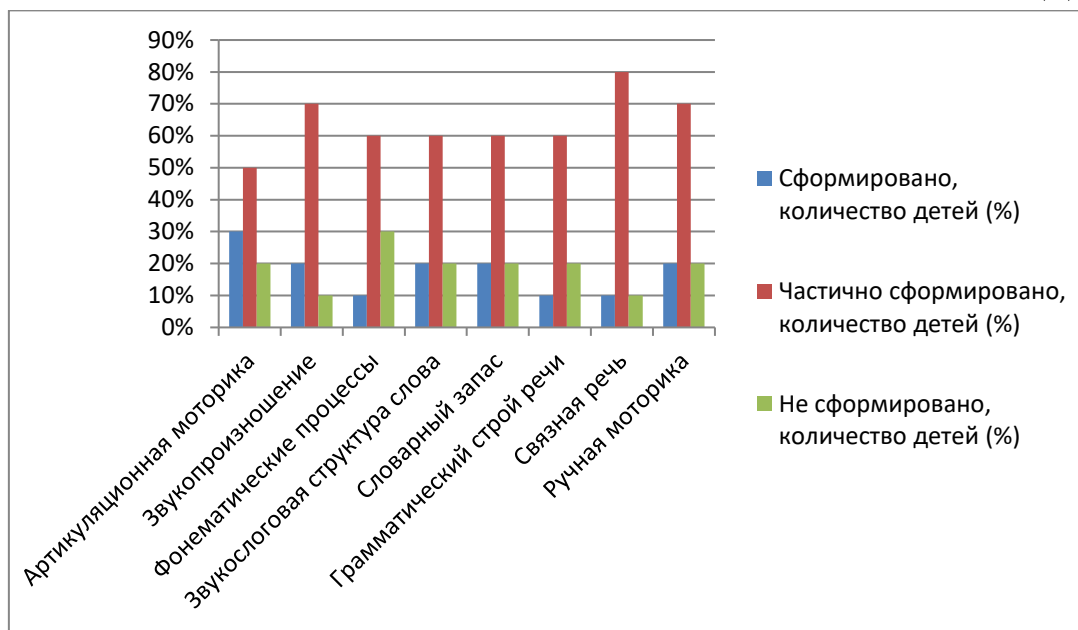
Информация о результатах мониторинга на конец 2022-2023 учебного года (итоговый мониторинг) представлена в таблице 2 и диаграмме 2.

**Таблица 2. Итоговый мониторинг речевого развития детей старшей группы компенсирующей направленности в 2022-2023 учебном году**

**Таблица 2**

Виды деятельности	Сформировано, количество детей (%)	Частично сформировано, количество детей (%)	Не сформировано, количество детей (%)
1. Артикуляционная моторика	3 (30%)	5 (50%)	2 (20%)
2. Звукопроизношение	2 (20%)	7 (70%)	1 (10%)
3. Фонематические процессы	1 (10%)	6 (60%)	3 (30%)
4. Звукослоговая структура слова	2 (20%)	6 (60%)	2 (20%)
5. Словарный запас	2 (20%)	6 (60%)	2 (20%)
6. Грамматический строй речи	1 (10%)	6 (60%)	3 (30%)
7. Связная речь	1 (10%)	8 (80%)	1 (10%)
8. Ручная моторика	2 (20%)	7 (70%)	1 (10%)

Диаграмма 2



**Вывод:** итоговый педагогический мониторинг на конец 2022-2023 года показал положительную динамику: 6 (60 %) детей частично выполнили задачи, поставленные в индивидуальном плане работы, были сформированы зачатки речи, расширились представления об окружающем мире, дети стали понимать элементарные инструкции. У 1 (10%) ребенка сформировались все компоненты речевого развития. Один ребенок выбыл в другое дошкольное образовательное учреждение.

В течении года проделана большая коррекционно- развивающая работа, результат которой виден в итоговых таблицах, что ещё раз подтверждает положительную динамику развития всех речевых процессов у дошкольников. Об эффективности проведенной логопедической работы свидетельствует изменение процентного соотношения уровней речевого развития, выявленное на начальном этапе работы и в конце учебного года. **Таким образом, результативность логопедической работы на конец 2023 учебного года составила 70 %.**

### 3. Диагностическое направление 2023-2024 учебный год

В 2023-2024 учебном году для продолжения обучения были зачислены дети решением ППк детского сада в подготовительную логопедическую группу, которые нуждались в логопедической помощи и имели статус ОВЗ, численность которых составляло - 9 человек.

**Цель:** выявление особенностей общего и речевого развития



воспитанников компенсирующей группы.

**Основные задачи:** выявить характер речевой патологии, индивидуальные особенности ее проявления, определение путей коррекционного воздействия.

Педагогический мониторинг проводился в форме педагогического наблюдения, анализа документации и информации, предоставленной родителями, анализа продуктов деятельности, анализа состояния импрессивной речи, экспрессивной речи и коммуникативного поведения.

Для мониторинга состояния развития детей использовался следующий диагностический инструментарий:

3. Нищева Н.В. Речевая карта ребенка с ОНР- СПб, Детство- пресс,2022.

4. Нищева Н.В. Картинный материал к речевой карте ребенка с ОНР с 4 до 7 лет.-СПб, Детство- пресс, 2017.

Обследование на начало 2023- 2024 учебного года позволило выявить не только нарушения в развитии воспитанников в отношении общего и речевого развития ребенка, но и позитивные симптомы, компенсаторные возможности, зону ближайшего развития, помогло адаптировать комплексную образовательную программу, сформировать подгруппы детей для коррекции нарушения речи, составить планы подгрупповой индивидуальной коррекционно-развивающей деятельности.

Информация о результатах мониторинга на начало 2023-2024 учебного года представлена в таблице 3 и диаграмме 3.

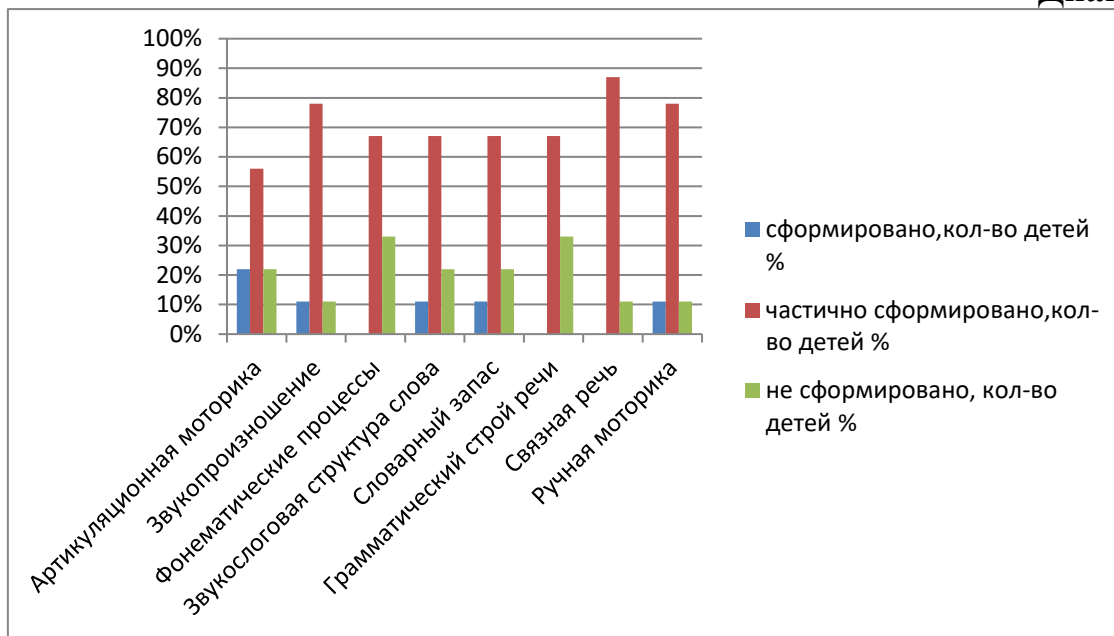
**Таблица 3.**

**Вводный мониторинг речевого развития детей подготовительной группы компенсирующей направленности в 2023-2024 учебном году**

Виды деятельности	Сформировано, количество детей (%)	Частично сформировано, количество детей (%)	Не сформировано, количество детей (%)
1. Артикуляционная моторика	2 (22%)	5 (56%)	2 (22%)
2. Звукопроизношение	1 (11%)	7 (78%)	1 (11%)
3. Фонематические процессы	0	6 (67%)	3 (33%)
4. Звукослоговая структура слова	1 (11%)	6 (67%)	2 (22%)
5. Словарный запас	1 (11%)	6 (67%)	2 (22%)
6. Грамматический	0	6 (67%)	3 (33%)

строй речи			
7. Связная речь	0	8 (87%)	1 (11%)
8. Ручная моторика	1 (11%)	7 (78%)	1 (11%)

Диаграмма 3



**Вывод:** на начало образовательного года 2023-2024 у большинства детей частично сформированы все компоненты речи - звукопроизношение, фонематические процессы, звукослоговая структура слова, словарный запас, грамматический строй речи, связная речь.

Артикуляционная моторика не сформирована у 2 (22%) процентов детей, частично сформирована у 5 (56%) процентов детей и сформирована у 2 (22%) процентов детей.

Ручная моторика частично сформирована у 7 (78%) процентов детей, сформирована у 1 (11%) процентов детей и не сформирована у 1 (11%) процентов детей.

**Динамические изменения по итогам освоения адаптированной образовательной программы дошкольного образования МБДОУ детский сад № 66 для детей с ТНР в подготовительной группе компенсирующей направленности на конец 2023-2024 учебного года**

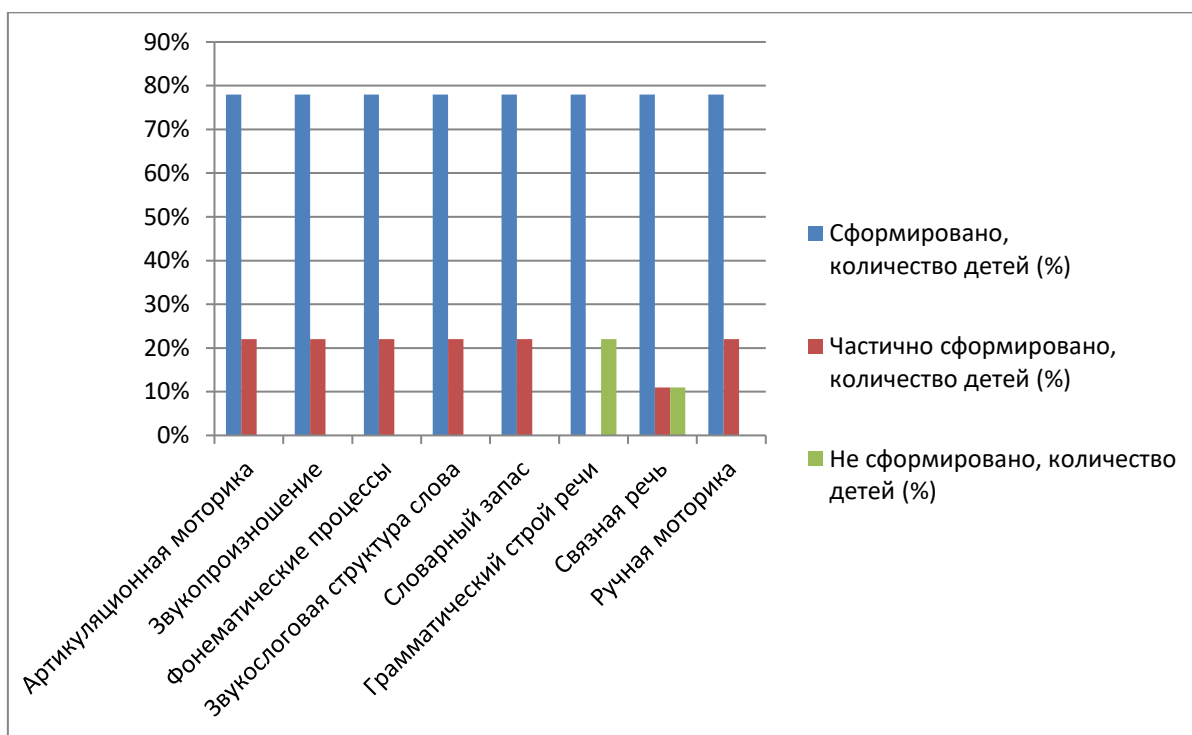
Информация о результатах мониторинга на конец 2023-2024 учебного года (итоговый мониторинг) представлена в таблице 4 и диаграмме 4.

**Таблица 4. Итоговый мониторинг речевого развития детей старшей группы компенсирующей направленности в 2023-2024 учебном году**

**Таблица 4**

Виды деятельности	Сформировано, количество детей (%)	Частично сформировано, количество детей (%)	Не сформировано, количество детей (%)
1. Артикуляционная моторика	7 (78%)	2 (22%)	0
2. Звукопроизношение	7 (78%)	2 (22%)	0
3. Фонематические процессы	7 (78%)	2 (22%)	0
4. Звукослоговая структура слова	7 (78%)	2 (22%)	0
5. Словарный запас	7 (78%)	2 (22%)	0
6. Грамматический строй речи	7 (78%)	0	2 (22%)
7. Связная речь	7 (78%)	1 (11%)	1 (11%)
8. Ручная моторика	7 (78%)	2 (22%)	0

**Диаграмма 4**



**Вывод:** по результатам итогового обследования можно констатировать наличие положительной динамики у большинства детей по основным направлениям работы, предусмотренным индивидуальными планами коррекционной работы.

Положительная динамика наблюдалась у 7 (78%) воспитанников группы, что свидетельствует об эффективности коррекционно-развивающей работы, правильности подобранных методов и приёмов, и сформированности всех компонентов речи, у 2 (22 %) детей частично сформированы компоненты речи. За два учебных года была проделана большая коррекционно-развивающая работа, результат которой виден в итоговых таблицах, что ещё раз подтверждает положительную динамику развития всех речевых процессов у дошкольников и готовности детей к школе.

Количество детей выпускающихся в школу - 9. У 7 воспитанников речь полностью соответствует возрастной норме (78%). Двум детям (22%) рекомендовано продолжить работу в специализированном классе в школе.

Таким образом, положительная динамика коррекционной работы:

- по результатам 2022- 2023 учебного года составила- 70 %;
- по результатам 2023– 2024 учебного года составила 78 %.

### **Личный вклад педагогического работника в повышение качества профессиональной деятельности.**

Учитель -логопед регулярно повышает профессиональную квалификацию в вопросах воспитания и коррекционного обучения детей дошкольного возраста с тяжелыми нарушениями речи. За аналитический период 2022-2024 года, пройденные следующие курсы повышения квалификации:

- ООО «Московский институт переподготовки и повышения квалификации педагогов», «Пальчиковая гимнастика как средство развития речи детей дошкольного возраста» 72 ч.
- ООО «Московский институт переподготовки и повышения квалификации педагогов», «Песочная терапия в работе с детьми» 36 ч.
- ООО «Московский институт переподготовки и повышения квалификации педагогов», «Коррекционная работа с детьми, имеющими расстройства аутистического спектра, в условиях реализации ФГОС ДО» 108 ч.

24.11.2023г. участвовала в рамках городского мероприятия «Родительский клуб» на тему: «Развитие произвольности поведения у дошкольников старшего возраста», провела мастер- класс для родителей по развитию свойств внимания и навыков самоконтроля с помощью речевых игр у детей с ОВЗ.

### **Публикации педагогического опыта в СМИ.**

- приняла участие в онлайн конференции: «Будущее инновационного образования: педагогический дизайн творческой педагогики».
- опубликовала на сайте infourok.ru методическую разработку «Программа по чтению».

### **4.Коррекционно- развивающее направление**

Целью коррекционно-развивающей работы являлось воспитание у детей правильной, чёткой речи с соответствующим возрасту звукопроизношением, словарным запасом и уровнем развития связной речи, что обеспечивалось в результате разнопланового систематического воздействия, направленного на развитие речевых и неречевых процессов, согласованного и систематического взаимодействия с семьей дошкольников.

Вся коррекционно-развивающая деятельность рассчитана на три периода:

1. Сентябрь, октябрь, ноябрь.
2. Декабрь, январь, февраль.
3. Март, апрель, май.

Коррекционно-развивающая работа в образовательной области «Речевое развитие» осуществлялась во фронтальной, подгрупповой и индивидуальной форме по следующим направлениям:

1. Развитие фонетико-фонематической системы языка и навыков языкового анализа и синтеза.
2. Обучение грамоте.
3. Развитие словаря.
4. Совершенствование грамматического строя речи.
5. Развитие связной речи и речевого общения.

Реализация содержания коррекционно-развивающей работы осуществлялась через регламентируемые (ОД) и не регламентируемые виды деятельности (режимные моменты, игры, труд, театрализованная деятельность, экскурсии, прогулки, самостоятельную деятельность детей). Последовательность устранения выявленных дефектов звукопроизношения определялась индивидуально, в соответствии с речевыми особенностями каждого ребенка и индивидуальным перспективным планом. Постановка звуков осуществлялась при максимальном использовании всех анализаторов.

При изучении каждой темы определялся словарный минимум (пассивный и активный), исходя из речевых возможностей детей. Темы соотносились с временем года, праздниками, яркими событиями в жизни детей.

В рамках изучения каждой темы проводилась работа по уточнению, обогащению и активизации словаря, формированию навыков словоизменения и словообразования, развитию связного высказывания. Обязательным требованием к организации обучения являлось создание условий для практического применения формируемых знаний. В течение учебного года на занятиях широко использовался наглядный материал, а также мультимедийное оборудование.

Исходя из образовательных потребностей детей группы, а также имеющихся в ДОО условий, в практической деятельности использовались различные современные образовательные технологии: игровые, информационно-коммуникационные, здоровьесберегающие, мнемотехника, метод наглядного моделирования, Су-Джок терапия и другие, с использованием литературы:

1. Воскобович, В. В., Харько, Т. Г. Игровая технология интеллектуально-творческого развития детей дошкольного возраста 3-7 лет «Сказочные лабиринты игры» / В. В. Воскобович, Т. Г. Харько. - М., 2003

2. Ю.В. Карпова, В.В. Кожевникова, А.В. Соколова «Комплект методических пособий по работе с игровым набором «Дары Фребеля»

3. Митяева, А.М. Здоровьесберегающие педагогические технологии: Учебное пособие для студентов высших учебных заведений / А.М. Митяева. - М.: ИЦ Академия, 2012. - 208 с.

4. Н.В. Нищева «Речевая карта ребёнка с ОНР»;

5. Н.В. Нищева «Картинный материал к речевой карте ребёнка с ОНР»;

6. О.Б. Иншакова «Альбом для логопеда»;

7. Н.В. Нищева « Конспекты подгрупповых логопедических занятий в старшей (подготовительной ) группе детского сада;

8. Н.В Нищева « Обучение детей пересказу по опорным картинкам»

9. Филичева Т. Б., Соболева А. Р. Развитие речи дошкольника. – Екатеринбург: Издательство «Арго», 1996.

10. Ивчатова Л.А. Су-джок терапия в коррекционно-педагогической работе с детьми // Логопед - 2010. №1. - с. 36-38

**Игровые технологии** позволяют повышать успешность обучения воспитанников с речевыми нарушениями. Проведение на групповых, подгрупповых и индивидуальных логопедических занятиях специально подобранных игр создаёт максимально благоприятные условия для развития детей и позволяет решать педагогические и коррекционные задачи в естественных для ребёнка условиях игровой деятельности.

Используемые мною игровые пособия применяются на логопедических занятиях по разным направлениям работы (произносительной и лексико-

грамматической стороны речи, формирование слоговой структуры слова, фонематического восприятия и обучения грамоте).

Для повышения эффективности коррекционно- образовательного процесса применялась развивающая **игровая технология В.В. Воскобовича и Ф. Фрёбеля**

Активно использовались информационно-коммуникационные технологии. Чтобы достичь максимального результата в коррекционном образовательном процессе на занятиях были использованы мультимедийные презентации, игровые упражнения и задания на интерактивной доске «Учимся говорить правильно», «Домашний логопед», «Баба Яга учится читать».

Практика логопедической работы показывает, что в качестве эффективного коррекционного средства можно использовать метод наглядного моделирования. Данный метод подводит ребенка к овладению связной речью, которая представляет собой развернутое высказывание, состоящее из нескольких или многих предложений, разделенных по функционально-смысловому типу.

Для сохранения и укрепления физического здоровья применялись **здоровьесберегающие технологии:**

1. Артикуляционная гимнастика, систематические упражнения по тренировке движений пальцев.
2. Регулярные занятия дыхательной гимнастикой (способствуют воспитанию правильного речевого дыхания).
3. Зрительная гимнастика (снимает напряжение с глаз, способствует тренировке зрительно-моторной координации).
4. Кинезиологические упражнения (направлены на активизацию межполушарного взаимодействия («гимнастика мозга»), помогают активизировать различные отделы коры головного мозга).

Успешно апробирован метод использования **Су-Джок терапии**, шарики- «ёжики» и колечки были использованы при пальчиковой гимнастике, выполнялось множество игровых упражнений с ними. Применение данных технологий позволило в работе с детьми ТНР повысить результативность воспитательно-образовательного процесса, сформировать у воспитанников ценностные ориентации, направленные на сохранение и укреплении здоровья.

## **5.Консультативное направление**

В соответствии с годовым планом работы для педагогов ДОО проводились консультации по вопросам развития детей с нарушениями речи, по оформлению речевых центров в группе, по организации праздников, организации речевых игр по познавательноречевому развитию детей.

В каждой группе ДОО систематически пополнялись методические стенды (тематические логопедические уголки).

**Проводились консультации для воспитателей:**

- «Повышение познавательной и речевой активности у детей с ОНР» (ноябрь 2022 г.);
- «Влияние пальчиковых игр на речевое развитие детей младшего дошкольного возраста» (январь 2023 г.);
- «Развитие связной речи у детей старшего дошкольного возраста» (март 2018 г.),
- «Преодоление нарушений слоговой структуры слова у детей» (май 2023 г.);

**Консультации для узких специалистов (музыкальный работник):**

- «Использование на занятиях логоритмических приемов» (ноябрь 2022 г.);
- «Развитие речевого дыхания у детей на музыкальных занятиях» (февраль 2023 г.).

**Консультации для родителей:**

- «Артикуляционная гимнастика в домашних условиях» (сентябрь 2023 г.);
- «Развитие дыхания у детей с речевыми нарушениями» (ноябрь 2023 г.);
- «Роль мелкой моторики в развитии речи детей» (январь 2024 г.);
- «Взаимосвязь семьи и логопеда в коррекционной работе» (март 2024 г.);

**Мастер – класс для педагогов:**

- «Развитие связной речи детей старшего дошкольного возраста через составление рассказов по сюжетным картинкам или сериям картинок» (март 2023 г.)

## **6.Организационно- методическая работа**

Также в течение учебного года:

- распространяла знания среди педагогов (воспитатели групп компенсирующей направленности, музыкальный руководитель) по логопедическим проблемам детей и коррекционно-развивающей работе, направленной на устранение речевого недоразвития;
- вела тетради взаимодействия между учителем - логопедом и воспитателями;
- активно участвовала в педсоветах в ДОО;
- предоставляла аналитические отчеты о результатах обследования устной речи детей и о результатах коррекционно-развивающей работы, проводимой в течение учебного года;
- оказывала помощь воспитателям в ДОО в организации индивидуальной и групповой работы по развитию речи;
- участвовала в ППк ДОО;



- выпустила картотеку дидактических игр для старших дошкольников «Слово за словом: картотека игр для развития речи старших дошкольников».

**Участие в родительских собраниях:**

1. «Ознакомление родителей с результатами обследования.» (сентябрь).
2. «Роль семьи в преодолении речевых нарушений» (ноябрь).
3. «Результаты логопедической работы за учебный год» (май).

Дополнительно консультативная методическая деятельность осуществлялась:

- в ППк консилиумах ДОО;

Распространяла педагогический опыт:

- на сайте ДОО (<https://mbdou-66.ru/>) и блоге ([t.me/mbdoy\\_66](https://t.me/mbdoy_66));
- на сайте [maam.ru](https://maam.ru), размещение публикации на тему: «Работа с дыханием при помощи аэробола».
- посредством работы с научной, методической литературой, знакомством с инновационными технологиями;
- на курсах повышения квалификации;
- посредством работы по самообразованию на тему: «Коррекция речи дошкольников с ТНР средствами игровых технологий»;
- путём создания РППС в логопедическом кабинете (систематизирован и пополнен иллюстративный и раздаточный материал для детей с ОНР: для индивидуальных и фронтальных занятий по развитию речи; пополнена картотека методическими рекомендациями для родителей);
- с помощью подбора методической литературы для организации коррекционно-развивающего процесса: изготовление интерактивных игр для автоматизации и дифференциации шипящих и свистящих звуков.

**Вывод:** проанализировав коррекционно-логопедическую работу за период с 2022-2023 уч. года по 2023-2024 учебный год, можно сделать вывод, что поставленные цели и задачи реализованы. Образовательный процесс и коррекционно-логопедическая работа в 2022-2023 и 2023-2024 учебных годах строились в единстве с диагностикой, коррекцией и профилактикой отклонений в речевом развитии.

03.02.2024г.

Заведующий МБДОУ №66

Учитель- логопед



М.В. Андриевич

Т.О. Красная