

АКТ

государственной историко-культурной экспертизы

документации, за исключением научных отчетов о выполненных археологических полевых работах, содержащей результаты исследований, в соответствии с которыми определяется наличие или отсутствие объектов, обладающих признаками объекта культурного наследия, на земельных участках, подлежащих воздействию земляных, строительных, мелиоративных, хозяйственных работ, указанных в ст. 30 Федерального закона № 73-ФЗ работ по использованию лесов и иных работ

ОТЧЕТ

О проведении археологических полевых работ (разведках) с проведением шурфовочных мероприятий с целью выявления наличия (отсутствия) объектов культурного наследия на земельном участке под объект по титулу: «Строительство жилого комплекса по адресу: Херсонская область, Генический м.о., Стрелковое с., юго-восточная часть ул. Береговой, КН 94:21:8520004:1126», расположенного в с. Стрелковое Херсонской области.

Государственный эксперт по проведению
государственной историко-культурной экспертизы

Соколов П.М.

май 2026

Настоящий акт государственной историко-культурной экспертизы составлен в соответствии с Федеральным законом от 25.06.2002 № 73-ФЗ «Об объектах культурного наследия (памятниках истории и культуры) народов Российской Федерации», Положением о государственной историко-культурной экспертизе, утвержденным постановлением Правительства Российской Федерации от 25.04.2024 № 530, согласно требованиям, предусмотренным пунктом 20 данного Положения.

1. Дата начала проведения экспертизы: 04.05.2026
2. Дата окончания проведения экспертизы: 06.05.2026
3. Место проведения экспертизы: г. Краснодар
4. Заказчик проведения экспертизы:

Общество с ограниченной ответственностью «Дельта-Л». Юридический адрес: 283050, Донецкая Народная Республика, г.о. Донецк, г. Донецк, пр-кт Богдана Хмельницкого, д. 85, помещ. 8. ОГРН 1046162001940. ИНН 6162040914/ КПП 930301001. E-mail: oodelta.l@yandex.ru. Тел: 8 (863) 311-23-65.

5. Сведения об эксперте:

Соколов Павел Михайлович, образование высшее, специальность – История, кандидат исторических наук, стаж работы по профилю экспертной деятельности – 20 лет, место работы и должность – ООО «Археологическое Общество Кубани», археолог-эксперт. Реквизиты решения уполномоченного органа по аттестации экспертов на проведение экспертизы с указанием объектов экспертизы: Приказ Министерства Культуры РФ № 1033 от 10 июня 2025 г., объекты экспертизы:

- документация, за исключением научных отчетов о выполненных археологических полевых работах, содержащая результаты исследований, в соответствии с которыми определяется наличие или отсутствие объектов, обладающих признаками объекта культурного наследия, на земельных участках, подлежащих воздействию земляных, строительных, мелиоративных, хозяйственных работ, указанных в статье 30 Федерального

закона от 25.06.2002 № 73-ФЗ «Об объектах культурного наследия (памятниках истории и культуры) народов Российской Федерации» работ по использованию лесов и иных работ;

- разделы об обеспечении сохранности объекта культурного наследия, включенного в реестр, выявленного объекта культурного наследия, входящие в состав проектной или иной документации, проекты обеспечения сохранности указанных объектов при проведении земляных, строительных, мелиоративных, хозяйственных работ, указанных в статье 30 Федерального закона от 25.06.2002 № 73-ФЗ «Об объектах культурного наследия (памятниках истории и культуры) народов Российской Федерации» работ по использованию лесов и иных работ, включающие оценку воздействия таких работ на указанные объекты и содержащие меры по обеспечению сохранности указанных объектов при проведении таких работ в границах территорий указанных объектов либо на земельном участке, непосредственно связанном с земельным участком в границах территорий указанных объектов.

6. Информация о том, что в соответствии с законодательством Российской Федерации эксперт несёт ответственность за достоверность сведений, изложенных в заключении.

Настоящим подтверждается, что эксперт признает свою ответственность за соблюдение принципов проведения экспертизы, установленных статьей 29 Федерального закона от 25.06.2002 № 73-ФЗ «Об объектах культурного наследия (памятниках истории и культуры) народов Российской Федерации», а также за достоверность сведений, изложенных в заключении экспертизы в соответствии с п/п «д» п. 20 Положения о государственной историко-культурной экспертизе, утвержденного постановлением Правительства Российской Федерации от 25.04.2024 № 530 (далее – Положение).

7. Цель экспертизы – в соответствии со ст. 28 Федерального закона от 25.06.2002 № 73-ФЗ «Об объектах культурного наследия (памятниках истории и культуры) народов Российской Федерации» - определение наличия или отсутствия объектов культурного (археологического) наследия, включенных в

единый государственный реестр объектов культурного (археологического) наследия (памятников истории и культуры) народов Российской Федерации, выявленных объектов культурного (археологического) наследия либо объектов, обладающих признаками объекта культурного (археологического) наследия, на земельных участках, землях лесного фонда либо в границах водных объектов или их частей, подлежащих воздействию земляных, строительных, мелиоративных, хозяйственных работ на земельном участке, по титулу: «Строительство жилого комплекса по адресу: Херсонская область, Генический м.о., Стрелковое с., юго-восточная часть ул. Береговой, КН 94:21:8520004:1126».

8. Объект экспертизы – в соответствии с пп. з) п. 8 Положения - документация, за исключением научных отчетов о выполненных археологических полевых работах, содержащая результаты исследований, в соответствии с которыми определяется наличие или отсутствие объектов, обладающих признаками объекта культурного наследия, на земельных участках, подлежащих воздействию земляных, строительных, мелиоративных и (или) хозяйственных работ, работ по использованию лесов и иных работ – Отчет о проведении археологических полевых работ (разведках) с проведением шурфовочных мероприятий с целью выявления наличия (отсутствия) объектов культурного наследия на земельном участке под объект по титулу: «Строительство жилого комплекса по адресу: Херсонская область, Генический м.о., Стрелковое с., юго-восточная часть ул. Береговой, КН 94:21:8520004:1126», расположенного в с. Стрелковое Херсонской области.

9. Перечень документов, представленных на экспертизу заявителем:

- Отчет о проведении археологических полевых работ (разведках) с проведением шурфовочных мероприятий с целью выявления наличия (отсутствия) объектов культурного наследия на земельном участке под объект по титулу: «Строительство жилого комплекса по адресу: Херсонская область,

Генический м.о., Стрелковое с., юго-восточная часть ул. Береговой, КН 94:21:8520004:1126», расположенного в с. Стрелковое Херсонской области.

10. Сведения об обстоятельствах, повлиявших на процесс проведения экспертизы.

Обстоятельств, повлиявших на процесс проведения и результаты экспертизы, не имеется. Дополнительных сведений, которые могли бы повлиять на процесс проведения и результаты экспертизы, не поступало.

11. Сведения о проведенных исследованиях с указанием примененных методов, объема и характера выполненных работ и их результатов.

В процессе проведения экспертизы был выполнен анализ представленной заказчиком документации на соответствие действующему законодательству в области государственной охраны и сохранения объектов культурного (археологического) наследия.

Имеющийся материал достаточен для заключения по предмету экспертизы.

Результаты исследований, проведенных в рамках государственной историко-культурной экспертизы, оформлены в виде Акта.

12. Перечень документов и материалов, собранных и полученных при проведении экспертизы, а также использованной для нее специальной, технической и справочной литературы.

1. Отчет о проведении археологических полевых работ (разведках) с проведением шурфовочных мероприятий с целью выявления наличия (отсутствия) объектов культурного наследия на земельном участке под объект по титулу: «Строительство жилого комплекса по адресу: Херсонская область, Генический м.о., Стрелковое с., юго-восточная часть ул. Береговой, КН 94:21:8520004:1126», расположенного в с. Стрелковое Херсонской области.

2. Федеральный закон от 25.06.2002 № 73-ФЗ «Об объектах культурного наследия (памятниках истории и культуры) народов Российской Федерации».

3. Положение о порядке проведения археологических полевых работ и составления научной отчетной документации», утвержденном постановлением Бюро Отделения историко-филологических наук Российской академии наук от 12.04.2023 г. № 15.

4. Постановление Правительства РФ от 24.10.2022 г. № 1893 «Об утверждении Правил выдачи, приостановления и прекращения действия разрешений (открытых листов) на проведение работ по выявлению и изучению объектов археологического наследия, включая работы, имеющие целью поиск и изъятие археологических предметов, и о признании утратившими силу некоторых актов Правительства Российской Федерации».

5. Положение о государственной историко-культурной экспертизе, утвержденное постановлением Правительства Российской Федерации от 25.04.2024 № 530.

13. Факты и сведения, выявленные и установленные в результате проведения экспертизы.

13.1. Общие сведения о проведенных работах.

В ноябре 2025 г. в рамках договора № ДЛ-ЗАК-039/2025 от «22» октября 2025 г., заключенного между ООО «Дельта-Л» и ООО «ГеоБазисПроект», специалистами ООО «Дельта-Л» был выполнен комплекс научно-исследовательских археологических работ (разведок) с проведением шурфовочных мероприятий, с целью выявления наличия (отсутствия) объектов культурного наследия на земельном участке под объект по титулу: «Строительство жилого комплекса по адресу: Херсонская область, Генический м.о., Стрелковое с., юго-восточная часть ул. Береговой, КН 94:21:8520004:1126» расположена в с. Стрелковое Херсонской области.

Работы проводились на основании Открытого листа № P018-00103-00/03778899 от 20 ноября 2025 г., выданного Министерством Культуры Российской Федерации на имя Давудова Шамиля Омаровича.

Обследование велось на территории с. Стрелковое Херсонской области. Общая площадь участка обследования составляет – 28,54 га.

В ходе археологической разведки на обследованном участке заложено 33 археологических шурфа размерами 2x1 м, общей площадью 66 кв.м. Подъемный материал не обнаружен. Археологический материал в шурфах отсутствует. Объектов археологии или объектов, обладающими признаками объектов археологии не обнаружено.

13.2. Описание основных результатов полевых археологических исследований.

Археологическое обследование по проекту осуществлялось после предварительного ознакомления с архивными и картографическими материалами, изучения результатов работ предыдущих обследований, в том числе и раскопок, путём визуального осмотра, сопровождавшегося фотофиксацией местности.

При написании отчета использованы: единый государственный реестр объектов культурного наследия (памятников истории и культуры) народов Российской Федерации, представляющих историческую, научную, художественную или иную культурную ценность; карты местности XVIII–XX вв.; исторические карты.

Зона проведения работ по титулу: «Земельный участок с кадастровым номером 94:21:8520004:1126, расположенном по адресу: Херсонская область, муниципальный округ Генический, село Стрелковое (53 участок)» расположена в с. Стрелковое Херсонской области.

Геоморфологически объект обследования находится в северной части Арабатской стрелки, в береговой части Утлюкского лимана. В административном отношении объект изысканий расположен в Херсонской области, муниципальном округе Генический, село Стрелковое (49 участок), КН 94:21:8520004:1126.

Участок частично застроенный. Рельеф без резких перепадов высот с уклоном в юго-восточном направлении. Абсолютные отметки по естественному рельефу меняются от 0.42 м до 1.24 м.

Инженерные коммуникации: водопровод, канализация, ЛЭП 0.4кВ, 10кВ,

воздушные линии связи, электрические кабели 0.4кВ, кабели связи.

Растительность преимущественно луговая, в восточной части заросли камыша, лесопосадки клена и сосны высотой до 4 м, лоха серебристого высотой до 6 м.

Подъезд к участку осуществляется по грунтовой дороге.

Зона проведения работ находится в южной части с. Стрелковое. Объект обследования представляет собой прибрежную зону подпрямоугольной формы, вытянутую по линии ССЗ-ЮЮВ. С севера расположена заброшенная частная территория, обнесенная бетонным забором, с запада по линии ССЗ-ЮЮВ проходит ул. Береговая, вдоль которой тянутся ЛЭП, с востока территория омывается водами Утлюкского лимана, с юга прилегает частное домовладение, за которым расположен пустырь.

Участок обследования представляет собой пустырь, поросший густой травянистой растительностью, местами имеются редкие деревья и «островки» зарослей кустарников. Местность имеет непостоянный волнообразный характер рельефа в силу наличия углублений искусственных водостоков и рядом складированных отвалов, расположенных по территории пустыря. В северной, центральной и южных частях участок пересекают грунтовые дороги, соединяющие ул. Береговую и берег Утлюкского лимана. Западная прибрежная часть представляет собой пляж, отделенный от пустыря намывным валом, по которому вдоль берега тянется грунтовая дорога. В северной части имеются остатки некапитальных строений – беседок и летних домиков. В целом, местность имеет однообразный пейзаж, используется как луг для выпаса скота и место сбора грибов.

Проектом предусмотрено строительство многоквартирных жилых домов.

С целью установления факта наличия или отсутствия объектов археологического наследия было заложено 33 шурфа размерами 1х2 м.

Шурф №1 заложен в северо-западной части зоны обследования, в береговой части Утлюкского лимана. С севера расположена частная территория, огороженная бетонным забором, с запада по линии ССЗ-ЮЮВ

проходит ул. Береговая, с юга и востока - пустырь. Местность ровная, без видимых перепадов. Дневная поверхность покрыта густой травянистой растительностью.

Максимальная глубина шурфа – 0,75 м от современной дневной поверхности. Шурф имеет размеры 2х1 м, длинной осью ориентирован по направлению С-Ю. За условную нулевую отметку (R^0) принят северо-западный угол.

GPS-координаты северо-западного угла шурфа 1 в системе WGS 84: N45°53'5.16" E34°53'41.15".

Стратиграфия восточного борта шурфа №1.

Описание слоев приводится сверху вниз от дневной поверхности.

Слой 1 - Дерн – мощность 0,05 м;

Слой 2 – Серо-черная супесь – мощность 0,35 м;

Слой 3 – Желто-серый песок, насыщенный ракушечником - материк - прослеженная мощность до 0,35 м;

Всего в шурфе было вскрыто 3 пласта. Археологические материалы, культурный слой и иные признаки объектов культурного наследия в ходе исследования шурфа 1 не выявлены. Выполнена контрольная прокопка материка на глубину до 0,35 м. После окончания работ шурф был засыпан.

Шурф №2 заложен в северо-западной части зоны обследования, в береговой части Утлюкского лимана. С севера расположена частная территория, огороженная бетонным забором, с запада по линии ССЗ-ЮЮВ проходит ул. Береговая, с юга и востока - пустырь. Местность ровная, без видимых перепадов. Дневная поверхность покрыта густой травянистой растительностью.

Максимальная глубина шурфа – 0,85 м от современной дневной поверхности. Шурф имеет размеры 2х1 м, длинной осью ориентирован по направлению С-Ю. За условную нулевую отметку (R^0) принят северо-западный угол.

GPS-координаты северо-западного угла шурфа 2 в системе WGS 84: N45°53'3.24" E34°53'42.23".

Стратиграфия восточного борта шурфа №2.

Описание слоев приводится сверху вниз от дневной поверхности.

Слой 1 - Дерн – мощность 0,05 м;

Слой 2 – Серо-черная супесь – мощность 0,30 м;

Слой 3 – Желто-серая супесь – мощность 0,20 м

Слой 4 – Желто-серый песок, насыщенный ракушечником - материк - прослеженная мощность до 0,30 м;

Всего в шурфе было вскрыто 4 пласта. Археологические материалы, культурный слой и иные признаки объектов культурного наследия в ходе исследования шурфа 2 не выявлены. Выполнена контрольная прокопка материка на глубину до 0,30 м. После окончания работ шурф был засыпан.

Шурф №3 заложен в северо-западной части зоны обследования, в береговой части Утлюкского лимана. С запада по линии ССЗ-ЮЮВ проходит ул. Береговая, с севера, юга и востока - пустырь. Местность ровная, без видимых перепадов. Дневная поверхность покрыта густой травянистой растительностью.

Максимальная глубина шурфа – 0,85 м от современной дневной поверхности. Шурф имеет размеры 2х1 м, длинной осью ориентирован по направлению С-Ю. За условную нулевую отметку (R^0) принят северо-западный угол.

GPS-координаты северо-западного угла шурфа 3 в системе WGS 84: N45°53'0.89" E34°53'43.50".

Стратиграфия восточного борта шурфа №3.

Описание слоев приводится сверху вниз от дневной поверхности.

Слой 1 - Дерн – мощность 0,05 м;

Слой 2 – Серо-черная супесь – мощность 0,30 м;

Слой 3 – Желто-серая супесь – мощность 0,20 м

Слой 4 – Желто-серый песок, насыщенный ракушечником - материк - прослеженная мощность до 0,30 м;

Всего в шурфе было вскрыто 4 пласта. Археологические материалы, культурный слой и иные признаки объектов культурного наследия в ходе исследования шурфа 3 не выявлены. Выполнена контрольная прокопка материка на глубину до 0,30 м. После окончания работ шурф был засыпан.

Шурф №4 заложен в северной части зоны обследования, в береговой части Утлюкского лимана. С севера расположена частная территория, огороженная бетонным забором, вдоль которой по линии ЗЮЗ-ВСВ тянется грунтовая дорога, с юга, запада и востока - пустырь. Местность ровная, без видимых перепадов. Дневная поверхность покрыта густой травянистой растительностью.

Максимальная глубина шурфа – 0,55 м от современной дневной поверхности. Шурф имеет размеры 2х1 м, длинной осью ориентирован по направлению С-Ю. За условную нулевую отметку (R⁰) принят северо-западный угол.

GPS-координаты северо-западного угла шурфа 4 в системе WGS 84: N45°53'6.37" E34°53'47.09".

Стратиграфия восточного борта шурфа №4.

Описание слоев приводится сверху вниз от дневной поверхности.

Слой 1 - Дерн – мощность 0,05 м;

Слой 2 – Серо-черная супесь – мощность 0,30 м;

Слой 3 – Светло-серый слежавшийся ракушечник - материк - прослеженная мощность до 0,20 м;

Всего в шурфе было вскрыто 2 пласта. Археологические материалы, культурный слой и иные признаки объектов культурного наследия в ходе исследования шурфа 4 не выявлены. Выполнена контрольная прокопка материка на глубину до 0,20 м. После окончания работ шурф был засыпан.

Шурф №5 заложен в северной части зоны обследования, в береговой части Утлюкского лимана. С севера расположена частная территория,

огороженная бетонным забором, вдоль которой по линии ЗЮЗ-ВСВ тянется грунтовая дорога, с юга, запада и востока - пустырь. Местность ровная, без видимых перепадов. Дневная поверхность покрыта густой травянистой растительностью.

Максимальная глубина шурфа – 0,75 м от современной дневной поверхности. Шурф имеет размеры 2х1 м, длинной осью ориентирован по направлению С-Ю. За условную нулевую отметку (R^0) принят северо-западный угол.

GPS-координаты северо-западного угла шурфа 5 в системе WGS 84: N45°53'4.59" E34°53'48.16".

Стратиграфия западного борта шурфа №5.

Описание слоев приводится сверху вниз от дневной поверхности.

Слой 1 - Дерн – мощность 0,05 м;

Слой 2 – Серо-черная супесь – мощность 0,45 м;

Слой 3 – Светло-серый песок, насыщенный ракушечником - материк - прослеженная мощность до 0,25 м;

Всего в шурфе было вскрыто 3 пласта. Археологические материалы, культурный слой и иные признаки объектов культурного наследия в ходе исследования шурфа 5 не выявлены. Выполнена контрольная прокопка материка на глубину до 0,25 м. После окончания работ шурф был засыпан.

Шурф №6 заложен в центральной части зоны обследования, в береговой части Утлюкского лимана. С севера, юга, запада и востока расположен пустырь. Местность ровная, без видимых перепадов. Дневная поверхность покрыта густой травянистой растительностью.

Максимальная глубина шурфа – 0,65 м от современной дневной поверхности. Шурф имеет размеры 2х1 м, длинной осью ориентирован по направлению С-Ю. За условную нулевую отметку (R^0) принят северо-западный угол.

GPS-координаты северо-западного угла шурфа 6 в системе WGS 84: N45°53'2.27" E34°53'49.48".

Стратиграфия западного борта шурфа №6.

Описание слоев приводится сверху вниз от дневной поверхности.

Слой 1 - Дерн – мощность 0,05 м;

Слой 2 – Серо-черная супесь – мощность 0,20 м;

Слой 3 – Желто-серый песок, насыщенный ракушечником - материк - прослеженная мощность до 0,40 м;

Всего в шурфе было вскрыто 3 пласта. Археологические материалы, культурный слой и иные признаки объектов культурного наследия в ходе исследования шурфа 6 не выявлены. Выполнена контрольная прокопка материка на глубину до 0,40 м. После окончания работ шурф был засыпан.

Шурф №7 заложен в северной части зоны обследования, в береговой части Утлюкского лимана. С севера расположена частная территория, огороженная бетонным забором, вдоль которой по линии ЗЮЗ-ВСВ тянется грунтовая дорога, с юга, запада и востока - пустырь. Местность имеет волнообразный характер рельефа в виду наличия вблизи искусственных дренажных водостоков. Дневная поверхность покрыта густой травянистой растительностью.

Максимальная глубина шурфа – 1,30 м от современной дневной поверхности. Шурф имеет размеры 2х1 м, длинной осью ориентирован по направлению С-Ю. За условную нулевую отметку (R^0) принят северо-западный угол.

GPS-координаты северо-западного угла шурфа 7 в системе WGS 84: N45°53'7.94" E34°53'52.66".

Стратиграфия восточного борта шурфа №7.

Описание слоев приводится сверху вниз от дневной поверхности.

Слой 1 - Дерн – мощность 0,05 м;

Слой 2 – Серо-черная супесь – мощность 0,15 м;

Слой 3 – Серо-коричневая супесь – мощность 0,50 м;

Слой 4 – Серо-черная супесь – мощность 0,35 м;

Слой 5 – Светло-серый песок, насыщенный ракушечником - материк - прослеженная мощность до 0,25 м;

Всего в шурфе было вскрыто 6 пластов. Археологические материалы, культурный слой и иные признаки объектов культурного наследия в ходе исследования шурфа 7 не выявлены. Выполнена контрольная прокопка материка на глубину до 0,25 м. После окончания работ шурф был засыпан.

Шурф №8 заложен в северной части зоны обследования, в береговой части Утлюкского лимана. С севера расположена частная территория, огороженная бетонным забором, вдоль которой по линии ЗЮЗ-ВСВ тянется грунтовая дорога, с юга, запада и востока – пустырь, с северо-востока по линии З-В проходит старый искусственный дренажный водосток, дно которого поросло кустарниковой растительностью. Местность имеет волнообразный характер рельефа. Дневная поверхность покрыта густой травянистой растительностью.

Максимальная глубина шурфа – 1,75 м от современной дневной поверхности. Шурф имеет размеры 2х1 м, длинной осью ориентирован по направлению С-Ю. За условную нулевую отметку (R⁰) принят северо-западный угол.

GPS-координаты северо-западного угла шурфа 8 в системе WGS 84: N45°53'5.62" E34°53'53.49".

Стратиграфия восточного борта шурфа №8.

Описание слоев приводится сверху вниз от дневной поверхности.

Слой 1 - Дерн – мощность 0,05 м;

Слой 2 – Серо-черная супесь – мощность 0,20 м;

Слой 3 – Серо-коричневая супесь, с прослойкой серо-черной супеси – мощность 0,60 м;

Слой 4 – Серо-черная супесь – мощность 0,40м;

Слой 5 – Светло-серый песок, насыщенный ракушечником - материк - прослеженная мощность до 0,50 м;

Всего в шурфе было вскрыто 8 пластов. Археологические материалы, культурный слой и иные признаки объектов культурного наследия в ходе исследования шурфа 8 не выявлены. Выполнена контрольная прокопка материка на глубину до 0,60 м. После окончания работ шурф был засыпан.

Шурф №9 заложен в центральной части зоны обследования, в береговой части Утлюкского лимана. С севера, юга и запада расположен пустырь, с востока – искусственное углубление, поросшее в низовой части древесной и кустарниковой растительностью. Местность имеет волнообразный характер рельефа. Дневная поверхность покрыта густой травянистой растительностью.

Максимальная глубина шурфа – 0,95 м от современной дневной поверхности. Шурф имеет размеры 2х1 м, длинной осью ориентирован по направлению С-Ю. За условную нулевую отметку (R^0) принят северо-западный угол.

GPS-координаты северо-западного угла шурфа 9 в системе WGS 84: N45°53'2.65" E34°53'54.14".

Стратиграфия западного борта шурфа №9.

Описание слоев приводится сверху вниз от дневной поверхности.

Слой 1 - Дерн – мощность 0,05 м;

Слой 2 – Серо-коричневая супесь (переотложенный грунт) – мощность 0,30 м;

Слой 3 – Серо-черная супесь – мощность 0,30 м;

Слой 4 – Желто-серый песок, насыщенный ракушечником - материк - прослеженная мощность до 0,30 м;

Всего в шурфе было вскрыто 4 пласта. Археологические материалы, культурный слой и иные признаки объектов культурного наследия в ходе исследования шурфа 9 не выявлены. Выполнена контрольная прокопка материка на глубину до 0,30 м. После окончания работ шурф был засыпан.

Шурф №10 заложен в северо-восточной части зоны обследования, в береговой части Утлюкского лимана. С севера расположена территория, огороженная бетонным забором, с востока берег Утлюкского лимана, вдоль

которого проходит намывной вал, с запада и юга – пустырь. Местность имеет волнообразный характер рельефа. Дневная поверхность покрыта густой травянистой растительностью.

Максимальная глубина шурфа – 0,95 м от современной дневной поверхности. Шурф имеет размеры 2х1 м, длинной осью ориентирован по направлению С-Ю. За условную нулевую отметку (R^0) принят северо-западный угол.

GPS-координаты северо-западного угла шурфа 10 в системе WGS 84: N45°53'9.54" E34°53'58.24".

Стратиграфия западного борта шурфа №10.

Описание слоев приводится сверху вниз от дневной поверхности.

Слой 1 - Дерн – мощность 0,05 м;

Слой 2 – Серо-черная супесь – мощность 0,10 м;

Слой 3 – Желто-серая супесь – мощность 0,25 м;

Слой 4 – Серо-коричневая супесь – мощность 0,25 м;

Слой 5 – Серо-коричневая супесь, насыщенная ракушечником - материк - прослеженная мощность до 0,30 м;

Всего в шурфе было вскрыто 4 пласта. Археологические материалы, культурный слой и иные признаки объектов культурного наследия в ходе исследования шурфа 10 не выявлены. Выполнена контрольная прокопка материка на глубину до 0,30 м. После окончания работ шурф был засыпан.

Шурф №11 заложен в северо-восточной части зоны обследования, в береговой части Утлюкского лимана. С севера расположена территория, огороженная бетонным забором, с востока берег Утлюкского лимана, вдоль которого проходит намывной вал, с запада и юга – пустырь. Местность имеет волнообразный характер рельефа. Дневная поверхность покрыта густой травянистой растительностью.

Максимальная глубина шурфа – 1,30 м от современной дневной поверхности. Шурф имеет размеры 2х1 м, длинной осью ориентирован по

направлению С-Ю. За условную нулевую отметку (R^0) принят северо-западный угол.

GPS-координаты северо-западного угла шурфа 11 в системе WGS 84: N45°53'6.73" E34°54'0.15".

Стратиграфия западного борта шурфа №11.

Описание слоев приводится сверху вниз от дневной поверхности.

Слой 1 - Дерн – мощность 0,05 м;

Слой 2 – Серо-черная супесь – мощность 0,05 м;

Слой 3 – Желто-серая супесь, насыщенная бытовым мусором – мощность 0,65 м;

Слой 4 – Серо-черная супесь – мощность 0,15 м;

Слой 5 – Серо-коричневая супесь – мощность 0,15 м;

Слой 6 – Серо-коричневая супесь, насыщенная ракушечником - материк - прослеженная мощность до 0,25 м;

Всего в шурфе было вскрыто 6 пластов. Археологические материалы, культурный слой и иные признаки объектов культурного наследия в ходе исследования шурфа 11 не выявлены. Выполнена контрольная прокопка материка на глубину до 0,25 м. После окончания работ шурф был засыпан.

Шурф №12 заложен в восточной части зоны обследования, в береговой части Утлюкского лимана. С востока расположен берег Утлюкского лимана, вдоль которого проходит намывной вал, с севера, запада и юга – пустырь. Местность имеет волнообразный характер рельефа. Дневная поверхность покрыта густой травянистой растительностью.

Максимальная глубина шурфа – 0,90 м от современной дневной поверхности. Шурф имеет размеры 2x1 м, длинной осью ориентирован по направлению С-Ю. За условную нулевую отметку (R^0) принят северо-западный угол.

GPS-координаты северо-западного угла шурфа 12 в системе WGS 84: N45°53'1.85" E34°54'1.87".

Стратиграфия восточного борта шурфа №12.

Описание слоев приводится сверху вниз от дневной поверхности.

Слой 1 - Дерн – мощность 0,05 м;

Слой 2 – Желто-серая супесь – мощность 0,40 м;

Слой 3 – Серо-черная супесь – мощность 0,10 м;

Слой 4 – Ракушечник - материк - прослеженная мощность до 0,30 м;

Всего в шурфе было вскрыто 4 пласта. Археологические материалы, культурный слой и иные признаки объектов культурного наследия в ходе исследования шурфа 12 не выявлены. Выполнена контрольная прокопка материка на глубину до 0,30 м. После окончания работ шурф был засыпан.

Шурф №13 заложен в восточной части зоны обследования, в береговой части Утлюкского лимана, на перекрестке грунтовых дорог. С востока расположен берег Утлюкского лимана, вдоль которого проходит намывной вал, с севера и юга – пустырь, с запада по линии 3-В проходит грунтовая дорога. Местность имеет волнообразный характер рельефа. Дневная поверхность покрыта густой травянистой растительностью.

Максимальная глубина шурфа – 0,50 м от современной дневной поверхности. Шурф имеет размеры 2х1 м, длинной осью ориентирован по направлению С-Ю. За условную нулевую отметку (R^0) принят северо-западный угол.

GPS-координаты северо-западного угла шурфа 13 в системе WGS 84: N45°53'1.85" E34°54'1.87".

Стратиграфия восточного борта шурфа №13.

Описание слоев приводится сверху вниз от дневной поверхности.

Слой 1 - Дерн – мощность 0,05 м;

Слой 2 – Серо-черная супесь – мощность 0,15 м;

Слой 3 – Светло-желтая супесь, насыщенная ракушечником - материк - прослеженная мощность до 0,30 м;

Всего в шурфе было вскрыто 2 пласта. Археологические материалы, культурный слой и иные признаки объектов культурного наследия в ходе

исследования шурфа 13 не выявлены. Выполнена контрольная прокопка материка на глубину до 0,30 м. После окончания работ шурф был засыпан.

Шурф №14 заложен в восточной части зоны обследования, в береговой части Утлюкского лимана. С востока расположен берег Утлюкского лимана, вдоль которого проходит намывной вал, с севера, запада и юга – пустырь. Местность имеет волнообразный характер рельефа. Дневная поверхность покрыта густой травянистой растительностью.

Максимальная глубина шурфа – 0,60 м от современной дневной поверхности. Шурф имеет размеры 2х1 м, длинной осью ориентирован по направлению С-Ю. За условную нулевую отметку (R^0) принят северо-западный угол.

GPS-координаты северо-западного угла шурфа 14 в системе WGS 84: N45°52'59.01" E34°54'3.56".

Стратиграфия восточного борта шурфа №14.

Описание слоев приводится сверху вниз от дневной поверхности.

Слой 1 - Дерн – мощность 0,05 м;

Слой 2 – Серо-черная супесь – мощность 0,05 м;

Слой 3 – Светло-желтая супесь, насыщенная ракушечником - материк - прослеженная мощность до 0,50 м;

Всего в шурфе было вскрыто 3 пласта. Археологические материалы, культурный слой и иные признаки объектов культурного наследия в ходе исследования шурфа 14 не выявлены. Выполнена контрольная прокопка материка на глубину до 0,50 м. После окончания работ шурф был засыпан.

Шурф №15 заложен в восточной части зоны обследования, в береговой части Утлюкского лимана. С востока расположен берег Утлюкского лимана, вдоль которого проходит намывной вал, с севера, запада и юга – пустырь. Местность имеет волнообразный характер рельефа. Дневная поверхность покрыта густой травянистой растительностью.

Максимальная глубина шурфа – 0,60 м от современной дневной поверхности. Шурф имеет размеры 2х1 м, длинной осью ориентирован по

направлению С-Ю. За условную нулевую отметку (R^0) принят северо-западный угол.

GPS-координаты северо-западного угла шурфа 15 в системе WGS 84: N45°52'56.62" E34°54'5.06".

Стратиграфия западного борта шурфа №15.

Описание слоев приводится сверху вниз от дневной поверхности.

Слой 1 - Дерн – мощность 0,05 м;

Слой 2 – Серо-черная супесь – мощность 0,10-0,20 м;

Слой 3 – Светло-желтая супесь, насыщенная ракушечником - материк – прослеженная мощность до 0,50 м;

Всего в шурфе было вскрыто 3 пласта. Археологические материалы, культурный слой и иные признаки объектов культурного наследия в ходе исследования шурфа 15 не выявлены. Выполнена контрольная прокопка материка на глубину до 0,50 м. После окончания работ шурф был засыпан.

Шурф №16 заложен в центральной части зоны обследования, в береговой части Утлюкского лимана. С юга по линии 3-В проходит грунтовая дорога, с севера, запада и востока – пустырь. Местность ровная без видимых перепадов. Дневная поверхность покрыта густой травянистой растительностью.

Максимальная глубина шурфа – 1,10 м от современной дневной поверхности. Шурф имеет размеры 2х1 м, длинной осью ориентирован по направлению С-Ю. За условную нулевую отметку (R^0) принят северо-западный угол.

GPS-координаты северо-западного угла шурфа 16 в системе WGS 84: N45°53'0.70" E34°53'56.52".

Стратиграфия восточного борта шурфа №16.

Описание слоев приводится сверху вниз от дневной поверхности.

Слой 1 - Дерн – мощность 0,05 м;

Слой 2 – Серо-черная супесь – мощность 0,25 м;

Слой 3 – Желто-серая супесь – мощность 0,40 м;

Слой 4 – Серая супесь – мощность 0,15 м;

Слой 5 – Светло-серый песок, насыщенный ракушечником - материк – прослеженная мощность до 0,30 м;

Всего в шурфе было вскрыто 5 пластов. Археологические материалы, культурный слой и иные признаки объектов культурного наследия в ходе исследования шурфа 16 не выявлены. Выполнена контрольная прокопка материка на глубину до 0,30 м. После окончания работ шурф был засыпан.

Шурф №17 заложен в центральной части зоны обследования, в береговой части Утлюкского лимана. С востока по линии ССЗ-ЮЮВ проходит старая грунтовая дорога, с севера, запада и востока – пустырь, с юга – «островок», поросший густой древесной и кустарниковой растительностью. Местность ровная без видимых перепадов. Дневная поверхность покрыта густой травянистой растительностью.

Максимальная глубина шурфа – 1,35 м от современной дневной поверхности. Шурф имеет размеры 2х1 м, длинной осью ориентирован по направлению С-Ю. За условную нулевую отметку (R^0) принят северо-западный угол.

GPS-координаты северо-западного угла шурфа 17 в системе WGS 84: N45°53'0.70" E34°53'56.52".

Стратиграфия восточного борта шурфа №17.

Описание слоев приводится сверху вниз от дневной поверхности.

Слой 1 - Дерн – мощность 0,05 м;

Слой 2 – Желто-серая супесь – мощность 0,30 м;

Слой 3 – Серо-черная супесь – мощность 0,30 м;

Слой 4 – Желто-серая супесь – мощность 0,20 м;

Слой 5 – Серо-черная супесь – мощность 0,20 м;

Слой 6 – Серая супесь – мощность 0,10 м;

Слой 7 – Светло-серый песок, насыщенный ракушечником - материк – прослеженная мощность до 0,30 м;

Всего в шурфе было вскрыто 6 пластов. Археологические материалы, культурный слой и иные признаки объектов культурного наследия в ходе

исследования шурфа 17 не выявлены. Выполнена контрольная прокопка материка на глубину до 0,30 м. После окончания работ шурф был засыпан.

Шурф №18 заложен в центральной части зоны обследования, в береговой части Утлюкского лимана. С востока по линии ССЗ-ЮЮВ проходит старая грунтовая дорога, с севера, запада и востока – пустырь. Местность ровная без видимых перепадов. Дневная поверхность покрыта густой травянистой растительностью.

Максимальная глубина шурфа – 1,35 м от современной дневной поверхности. Шурф имеет размеры 2х1 м, длинной осью ориентирован по направлению С-Ю. За условную нулевую отметку (R^0) принят северо-западный угол.

GPS-координаты северо-западного угла шурфа 18 в системе WGS 84: N45°52'55.73" E34°53'59.21".

Стратиграфия западного борта шурфа №18.

Описание слоев приводится сверху вниз от дневной поверхности.

Слой 1 - Дерн – мощность 0,05 м;

Слой 2 – Желто-серая супесь – мощность 0,60 м;

Слой 3 – Серо-черная супесь – мощность 0,20 м;

Слой 4 – Светло-серый песок, насыщенный ракушечником - материк – прослеженная мощность до 0,50 м;

Всего в шурфе было вскрыто 6 пластов. Археологические материалы, культурный слой и иные признаки объектов культурного наследия в ходе исследования шурфа 18 не выявлены. Выполнена контрольная прокопка материка на глубину до 0,50 м. После окончания работ шурф был засыпан.

Шурф №19 заложен в центральной части зоны обследования, в береговой части Утлюкского лимана. С юга по линии З-В проходит грунтовая дорога, с севера, запада и востока – пустырь. Местность ровная без видимых перепадов. Дневная поверхность покрыта густой травянистой растительностью.

Максимальная глубина шурфа – 0,55 м от современной дневной поверхности. Шурф имеет размеры 2х1 м, длинной осью ориентирован по

направлению С-Ю. За условную нулевую отметку (R^0) принят северо-западный угол.

GPS-координаты северо-западного угла шурфа 19 в системе WGS 84: N45°52'59.61"E34°53'51.05".

Стратиграфия восточного борта шурфа №19.

Описание слоев приводится сверху вниз от дневной поверхности.

Слой 1 - Дерн – мощность 0,05 м;

Слой 2 – Серо-коричневая супесь – мощность 0,25 м;

Слой 3 – Светло-серый песок, насыщенный ракушечником - материк – прослеженная мощность до 0,25 м;

Всего в шурфе было вскрыто 2 пласта. Археологические материалы, культурный слой и иные признаки объектов культурного наследия в ходе исследования шурфа 19 не выявлены. Выполнена контрольная прокопка материка на глубину до 0,25 м. После окончания работ шурф был засыпан.

Шурф №20 заложен в центральной части зоны обследования, в береговой части Утлюкского лимана, посреди пустыря. Местность ровная без видимых перепадов. Дневная поверхность покрыта густой травянистой растительностью.

Максимальная глубина шурфа – 0,60 м от современной дневной поверхности. Шурф имеет размеры 2х1 м, длинной осью ориентирован по направлению С-Ю. За условную нулевую отметку (R^0) принят северо-западный угол.

GPS-координаты северо-западного угла шурфа 20 в системе WGS 84: N45°52'56.94" E34°53'52.41".

Стратиграфия западного борта шурфа №20.

Описание слоев приводится сверху вниз от дневной поверхности.

Слой 1 - Дерн – мощность 0,05 м;

Слой 2 – Серо-коричневая супесь – мощность 0,30 м;

Слой 3 – Светло-серый песок, насыщенный ракушечником, переходящий на дне в слой окаменелого ракушечника - материк – прослеженная мощность до 0,25 м;

Всего в шурфе было вскрыто 3 пласта. Археологические материалы, культурный слой и иные признаки объектов культурного наследия в ходе исследования шурфа 20 не выявлены. Выполнена контрольная прокопка материка на глубину до 0,25 м. После окончания работ шурф был засыпан.

Шурф №21 заложен в центральной части зоны обследования, в береговой части Утлюкского лимана, посреди пустыря. Местность ровная без видимых перепадов. Дневная поверхность покрыта густой травянистой растительностью.

Максимальная глубина шурфа – 0,85 м от современной дневной поверхности. Шурф имеет размеры 2х1 м, длинной осью ориентирован по направлению С-Ю. За условную нулевую отметку (R^0) принят северо-западный угол.

GPS-координаты северо-западного угла шурфа 21 в системе WGS 84: N45°52'54.11" E34°53'53.43".

Стратиграфия западного борта шурфа №21.

Описание слоев приводится сверху вниз от дневной поверхности.

Слой 1 - Дерн – мощность 0,05 м;

Слой 2 – Серо-коричневая супесь – мощность 0,40 м;

Слой 3 – Желто-серая супесь – мощность 0,15 м;

Слой 4 – Ракушечник - материк – прослеженная мощность до 0,25 м;

Всего в шурфе было вскрыто 4 пласта. Археологические материалы, культурный слой и иные признаки объектов культурного наследия в ходе исследования шурфа 21 не выявлены. Выполнена контрольная прокопка материка на глубину до 0,25 м. После окончания работ шурф был засыпан.

Шурф №22 заложен в западной части зоны обследования, в береговой части Утлюкского лимана. С запада по линии ССЗ-ЮЮВ проходит ул. Береговая, вдоль которой тянутся ЛЭП, с юга по линии З-В проходит

грунтовая дорога, с севера, востока и юга – пустырь. Местность ровная без видимых перепадов. Дневная поверхность покрыта густой травянистой растительностью.

Максимальная глубина шурфа – 0,85 м от современной дневной поверхности. Шурф имеет размеры 2х1 м, длинной осью ориентирован по направлению С-Ю. За условную нулевую отметку (R^0) принят северо-западный угол.

GPS-координаты северо-западного угла шурфа 22 в системе WGS 84: N45°52'58.37" E34°53'45.15".

Стратиграфия западного борта шурфа №22.

Описание слоев приводится сверху вниз от дневной поверхности.

Слой 1 - Дерн – мощность 0,05 м;

Слой 2 – Серая супесь – мощность 0,25 м;

Слой 3 – Серо-черная супесь – мощность 0,15 м;

Слой 4 – Светло-серый песок, насыщенный ракушечником - материк – прослеженная мощность до 0,35 м;

Всего в шурфе было вскрыто 4 пласта. Археологические материалы, культурный слой и иные признаки объектов культурного наследия в ходе исследования шурфа 22 не выявлены. Выполнена контрольная прокопка материка на глубину до 0,35 м. После окончания работ шурф был засыпан.

Шурф №23 заложен в западной части зоны обследования, в береговой части Утлюкского лимана. С запада по линии ССЗ-ЮЮВ проходит ул. Береговая, вдоль которой тянутся ЛЭП, с севера по линии З-В проходит грунтовая дорога, с севера, востока и юга – пустырь. Местность ровная без видимых перепадов. Дневная поверхность покрыта густой травянистой растительностью.

Максимальная глубина шурфа – 0,75 м от современной дневной поверхности. Шурф имеет размеры 2х1 м, длинной осью ориентирован по направлению С-Ю. За условную нулевую отметку (R^0) принят северо-западный угол.

GPS-координаты северо-западного угла шурфа 23 в системе WGS 84: N45°52'53.15" E34°53'47.72".

Стратиграфия западного борта шурфа №23.

Описание слоев приводится сверху вниз от дневной поверхности.

Слой 1 - Дерн – мощность 0,05 м;

Слой 2 – Серо-черная супесь – мощность 0,40 м;

Слой 3 – Светло-серый песок, насыщенный ракушечником - материк – прослеженная мощность до 0,30 м;

Всего в шурфе было вскрыто 3 пласта. Археологические материалы, культурный слой и иные признаки объектов культурного наследия в ходе исследования шурфа 23 не выявлены. Выполнена контрольная прокопка материка на глубину до 0,30 м. После окончания работ шурф был засыпан.

Шурф №24 заложен в западной части зоны обследования, в береговой части Утлюкского лимана. С запада по линии ССЗ-ЮЮВ проходит ул. Береговая, вдоль которой тянутся ЛЭП, с севера, востока и юга – пустырь. Местность ровная без видимых перепадов. Дневная поверхность покрыта густой травянистой растительностью.

Максимальная глубина шурфа – 0,70 м от современной дневной поверхности. Шурф имеет размеры 2х1 м, длинной осью ориентирован по направлению С-Ю. За условную нулевую отметку (R^0) принят северо-западный угол.

GPS-координаты северо-западного угла шурфа 24 в системе WGS 84: N45°52'53.15" E34°53'47.72".

Стратиграфия западного борта шурфа №24.

Описание слоев приводится сверху вниз от дневной поверхности.

Слой 1 - Дерн – мощность 0,05 м;

Слой 2 – Серо-черная супесь – мощность 0,25 м;

Слой 3 – Светло-серый песок – мощность 0,20 м;

Слой 4 – Светло-серый песок, насыщенный ракушечником - материк – прослеженная мощность до 0,20 м;

Всего в шурфе было вскрыто 3 пласта. Археологические материалы, культурный слой и иные признаки объектов культурного наследия в ходе исследования шурфа 24 не выявлены. Выполнена контрольная прокопка материка на глубину до 0,20 м. После окончания работ шурф был засыпан.

Шурф №25 заложен в юго-западной части зоны обследования, в береговой части Утлюкского лимана. С запада по линии ССЗ-ЮЮВ проходит ул. Береговая, вдоль которой тянутся ЛЭП, с севера, востока и юга – пустырь, с севера по линии ЗЮЗ-ВСВ проходит грунтовая дорога. Местность ровная без видимых перепадов. Дневная поверхность покрыта густой травянистой растительностью.

Максимальная глубина шурфа – 0,60 м от современной дневной поверхности. Шурф имеет размеры 2х1 м, длинной осью ориентирован по направлению С-Ю. За условную нулевую отметку (R^0) принят северо-западный угол.

GPS-координаты северо-западного угла шурфа 25 в системе WGS 84: N45°52'50.30" E34°53'49.48".

Стратиграфия восточного борта шурфа №25.

Описание слоев приводится сверху вниз от дневной поверхности.

Слой 1 - Дерн – мощность 0,05 м;

Слой 2 – Серо-черная супесь – мощность 0,20 м;

Слой 3 – Светло-серый песок, насыщенный ракушечником - материк – прослеженная мощность до 0,35 м;

Всего в шурфе было вскрыто 3 пласта. Археологические материалы, культурный слой и иные признаки объектов культурного наследия в ходе исследования шурфа 25 не выявлены. Выполнена контрольная прокопка материка на глубину до 0,35 м. После окончания работ шурф был засыпан.

Шурф №26 заложен в юго-западной части зоны обследования, в береговой части Утлюкского лимана. С запада по линии ССЗ-ЮЮВ проходит ул. Береговая, вдоль которой тянутся ЛЭП, с севера, востока и юга – пустырь, с юга по линии ЗЮЗ-ВСВ проходит грунтовая дорога. Местность ровная без

видимых перепадов. Дневная поверхность покрыта густой травянистой растительностью.

Максимальная глубина шурфа – 0,70 м от современной дневной поверхности. Шурф имеет размеры 2х1 м, длинной осью ориентирован по направлению С-Ю. За условную нулевую отметку (R^0) принят северо-западный угол.

GPS-координаты северо-западного угла шурфа 26 в системе WGS 84: N45°52'48.28" E34°53'50.83".

Стратиграфия восточного борта шурфа №26.

Описание слоев приводится сверху вниз от дневной поверхности.

Слой 1 - Дерн – мощность 0,05 м;

Слой 2 – Серо-черная супесь – мощность 0,25 м;

Слой 3 – Светло-серый песок – мощность 0,10 м;

Слой 4 – Светло-серый песок, насыщенный ракушечником - материк – прослеженная мощность до 0,30 м;

Всего в шурфе было вскрыто 3 пласта. Археологические материалы, культурный слой и иные признаки объектов культурного наследия в ходе исследования шурфа 26 не выявлены. Выполнена контрольная прокопка материка на глубину до 0,30 м. После окончания работ шурф был засыпан.

Шурф №27 заложен в юго-западной части зоны обследования, в береговой части Утлюкского лимана. С запада по линии ССЗ-ЮЮВ проходит ул. Береговая, вдоль которой тянутся ЛЭП, с севера, востока и юга – пустырь, с севера по линии ЗЮЗ-ВСВ проходит грунтовая дорога. Местность ровная без видимых перепадов. Дневная поверхность покрыта густой травянистой растительностью.

Максимальная глубина шурфа – 0,75 м от современной дневной поверхности. Шурф имеет размеры 2х1 м, длинной осью ориентирован по направлению С-Ю. За условную нулевую отметку (R^0) принят северо-западный угол.

GPS-координаты северо-западного угла шурфа 27 в системе WGS 84: N45°52'47.29 E34°53'54.06".

Стратиграфия восточного борта шурфа №27.

Описание слоев приводится сверху вниз от дневной поверхности.

Слой 1 - Дерн – мощность 0,05 м;

Слой 2 – Серо-черная супесь – мощность 0,40 м;

Слой 3 – Светло-серый песок, насыщенный ракушечником - материк – прослеженная мощность до 0,30 м;

Всего в шурфе было вскрыто 3 пласта. Археологические материалы, культурный слой и иные признаки объектов культурного наследия в ходе исследования шурфа 27 не выявлены. Выполнена контрольная прокопка материка на глубину до 0,30 м. После окончания работ шурф был засыпан.

Шурф №28 заложен в южной части зоны обследования, в береговой части Утлюкского лимана. Вокруг расположен пустырь, с юга по линии ЗЮЗ-ВСВ проходит грунтовая дорога. Местность ровная без видимых перепадов. Дневная поверхность покрыта густой травянистой растительностью.

Максимальная глубина шурфа – 0,55 м от современной дневной поверхности. Шурф имеет размеры 2х1 м, длинной осью ориентирован по направлению С-Ю. За условную нулевую отметку (R⁰) принят северо-западный угол.

GPS-координаты северо-западного угла шурфа 28 в системе WGS 84: N45°52'52.06" E34°53'54.60".

Стратиграфия восточного борта шурфа №28.

Описание слоев приводится сверху вниз от дневной поверхности.

Слой 1 - Дерн – мощность 0,05 м;

Слой 2 – Серо-черная супесь – мощность 0,25 м;

Слой 3 – Светло-серый песок, насыщенный ракушечником - материк – прослеженная мощность до 0,25 м;

Всего в шурфе было вскрыто 2 пласта. Археологические материалы, культурный слой и иные признаки объектов культурного наследия в ходе

исследования шурфа 28 не выявлены. Выполнена контрольная прокопка материка на глубину до 0,25 м. После окончания работ шурф был засыпан.

Шурф №29 заложен в южной части зоны обследования, в береговой части Утлюкского лимана. Вокруг расположен пустырь, с востока – огороженная территория частной усадьбы. Местность ровная без видимых перепадов. Дневная поверхность покрыта густой травянистой растительностью.

Максимальная глубина шурфа – 0,55 м от современной дневной поверхности. Шурф имеет размеры 2х1 м, длинной осью ориентирован по направлению С-Ю. За условную нулевую отметку (R^0) принят северо-западный угол.

GPS-координаты северо-западного угла шурфа 29 в системе WGS 84: N45°52'49.81" E34°53'55.80".

Стратиграфия восточного борта шурфа №29.

Описание слоев приводится сверху вниз от дневной поверхности.

Слой 1 - Дерн – мощность 0,05 м;

Слой 2 – Серо-черная супесь – мощность 0,25 м;

Слой 3 – Светло-серый песок, насыщенный ракушечником - материк – прослеженная мощность до 0,25 м;

Всего в шурфе было вскрыто 2 пласта. Археологические материалы, культурный слой и иные признаки объектов культурного наследия в ходе исследования шурфа 29 не выявлены. Выполнена контрольная прокопка материка на глубину до 0,25 м. После окончания работ шурф был засыпан.

Шурф №30 заложен в южной части зоны обследования, в береговой части Утлюкского лимана. Вокруг расположен пустырь, с востока «островок», поросший кустарниковой растительностью, с севера по линии ЗЮЗ-ВСВ проходит грунтовая дорога. Местность ровная без видимых перепадов. Дневная поверхность покрыта густой травянистой растительностью.

Максимальная глубина шурфа – 0,85 м от современной дневной поверхности. Шурф имеет размеры 2х1 м, длинной осью ориентирован по

направлению С-Ю. За условную нулевую отметку (R^0) принят северо-западный угол.

GPS-координаты северо-западного угла шурфа 30 в системе WGS 84: N45°52'53.11" E34°53'59.40".

Стратиграфия восточного борта шурфа №30.

Описание слоев приводится сверху вниз от дневной поверхности.

Слой 1 - Дерн – мощность 0,05 м;

Слой 2 – Серо-черная супесь – мощность 0,40 м;

Слой 3 – Светло-серый песок, насыщенный ракушечником - материк – прослеженная мощность до 0,40 м;

Всего в шурфе было вскрыто 4 пласта. Археологические материалы, культурный слой и иные признаки объектов культурного наследия в ходе исследования шурфа 30 не выявлены. Выполнена контрольная прокопка материка на глубину до 0,40 м. После окончания работ шурф был засыпан.

Шурф №31 заложен в южной части зоны обследования, в береговой части Утлюкского лимана. Вокруг расположен пустырь, с юго-запада частная усадьба, огороженная забором, с севера по линии ЗЮЗ-ВСВ проходит грунтовая дорога. Местность ровная без видимых перепадов. Дневная поверхность покрыта густой травянистой растительностью.

Максимальная глубина шурфа – 1,20 м от современной дневной поверхности. Шурф имеет размеры 2х1 м, длинной осью ориентирован по направлению С-Ю. За условную нулевую отметку (R^0) принят северо-западный угол.

GPS-координаты северо-западного угла шурфа 31 в системе WGS 84: N45°52'51.47" E34°54'1.83".

Стратиграфия восточного борта шурфа №31.

Описание слоев приводится сверху вниз от дневной поверхности.

Слой 1 - Дерн – мощность 0,05 м;

Слой 2 – Серо-черная супесь – мощность 0,50 м;

Слой 3 – Светло-серый песок – мощность 0,30 м;

Слой 4 – Светло-серый влагонасыщенный песок, с прослойками ракушечника - материк – прослеженная мощность до 0,35 м;

Всего в шурфе было вскрыто 5 пластов. Археологические материалы, культурный слой и иные признаки объектов культурного наследия в ходе исследования шурфа 31 не выявлены. Выполнена контрольная прокопка материка на глубину до 0,35 м. После окончания работ шурф был засыпан.

Шурф №32 заложен в юго-восточной части зоны обследования, в береговой части Утлюкского лимана. С севера, запада и юга расположен пустырь, с севера и юга по линии ЗЮЗ-ВСВ проходят грунтовые дороги, с востока – берег Утлюкского лимана вдоль которого тянется намывной вал. Местность имеет волнообразный характер рельефа. Дневная поверхность покрыта густой травянистой растительностью.

Максимальная глубина шурфа – 0,80 м от современной дневной поверхности. Шурф имеет размеры 2х1 м, длинной осью ориентирован по направлению С-Ю. За условную нулевую отметку (R^0) принят северо-западный угол.

GPS-координаты северо-западного угла шурфа 32 в системе WGS 84: N45°52'54.85" E34°54'6.31".

Стратиграфия западного борта шурфа №32.

Описание слоев приводится сверху вниз от дневной поверхности.

Слой 1 - Дерн – мощность 0,05 м;

Слой 2 – Серо-черная супесь – мощность 0,05 м;

Слой 3 – Серо-коричневая супесь, насыщенная ракушечником – мощность 0,45 м;

Слой 4 – Ракушечник - материк – прослеженная мощность до 0,35 м;

Всего в шурфе было вскрыто 4 пласта. Археологические материалы, культурный слой и иные признаки объектов культурного наследия в ходе исследования шурфа 32 не выявлены. Выполнена контрольная прокопка материка на глубину до 0,40 м. После окончания работ шурф был засыпан.

Шурф №33 заложен в юго-восточной части зоны обследования, в береговой части Утлюкского лимана. С севера, запада и юга расположен пустырь, с востока – берег Утлюкского лимана вдоль которого тянется намывной вал. Местность имеет волнообразный характер рельефа. Дневная поверхность покрыта густой травянистой растительностью.

Максимальная глубина шурфа – 1 м от современной дневной поверхности. Шурф имеет размеры 2х1 м, длинной осью ориентирован по направлению С-Ю. За условную нулевую отметку (R^0) принят северо-западный угол.

GPS-координаты северо-западного угла шурфа 33 в системе WGS 84: N45°52'52.74" E34°54'7.35".

Стратиграфия восточного борта шурфа №33.

Описание слоев приводится сверху вниз от дневной поверхности.

Слой 1 - Дерн – мощность 0,05 м;

Слой 2 – Серо-черная супесь – мощность 0,10 м;

Слой 3 – Серо-коричневая супесь, насыщенная ракушечником – мощность 0,45 м;

Слой 4 – Ракушечник - материк – прослеженная мощность до 0,40 м;

Всего в шурфе было вскрыто 4 пласта. Археологические материалы, культурный слой и иные признаки объектов культурного наследия в ходе исследования шурфа 33 не выявлены. Выполнена контрольная прокопка материка на глубину до 0,40 м. После окончания работ шурф был засыпан.

Таким образом, в результате проведения археологических работ (разведок) в границах обследуемой территории объекты археологического наследия или их признаки (кости, керамика) не обнаружены.

14. Обоснование вывода экспертизы.

На основании рассмотрения представленной на экспертизу документации установлено следующее:

1. Историко-культурные исследования, результаты которых изложены в представленной на экспертизу документации «Отчет о проведении археологических полевых работ (разведках) с проведением шурфовочных мероприятий с целью выявления наличия (отсутствия) объектов культурного наследия на земельном участке под объект по титулу: «Строительство жилого комплекса по адресу: Херсонская область, Генический м.о., Стрелковое с., юго-восточная часть ул. Береговой, КН 94:21:8520004:1126», расположенного в с. Стрелковое Херсонской области», были проведены в полном объеме, согласно существующим нормативным, правовым и научно-методическим требованиям, что подтверждается представленной документацией.

2. На землях, подлежащих хозяйственному воздействию в результате работ по объекту: «Строительство жилого комплекса по адресу: Херсонская область, Генический м.о., Стрелковое с., юго-восточная часть ул. Береговой, КН 94:21:8520004:1126», объекты культурного наследия, выявленные объекты культурного наследия, объекты, обладающие признаками объектов культурного наследия, отсутствуют.

3. При проведении археологического обследования (разведки) установлено отсутствие на участках, подлежащих хозяйственному освоению, объектов, обладающих признаками объектов культурного наследия.

15. Выводы экспертизы.

На основании представленной заявителем, разработанной ООО "Дельта-Л", документации «Отчет о проведении археологических полевых работ (разведках) с проведением шурфовочных мероприятий с целью выявления наличия (отсутствия) объектов культурного наследия на земельном участке под объект по титулу: «Строительство жилого комплекса по адресу: Херсонская область, Генический м.о., Стрелковое с., юго-восточная часть ул.

Береговой, КН 94:21:8520004:1126», расположенного в с. Стрелковое Херсонской области» Эксперт в соответствии с п. 22 б) Положения о государственной историко-культурной экспертизе, утвержденного постановлением Правительства РФ от 25.04.2024 № 530, делает вывод о возможности проведения земляных, строительных, мелиоративных и (или) хозяйственных и иных работ (**положительное заключение**).

16. Настоящее экспертное заключения (акт государственной историко-культурной экспертизы) оформлено в электронном виде и подписано усиленной квалифицированной электронной подписью.

17. К настоящему экспертному заключению (акту государственной историко-культурной экспертизы) приложен и подписан усиленной квалифицированной электронной подписью документ: «Отчет о проведении археологических полевых работ (разведках) с проведением шурфовочных мероприятий с целью выявления наличия (отсутствия) объектов культурного наследия на земельном участке под объект по титулу: «Строительство жилого комплекса по адресу: Херсонская область, Генический м.о., Стрелковое с., юго-восточная часть ул. Береговой, КН 94:21:8520004:1126», расположенного в с. Стрелковое Херсонской области».

Дата оформления заключения экспертизы: 06.05.2026 г.

Эксперт Соколов П.М.

**Общество с ограниченной ответственностью «Дельта-Л»
(ООО «Дельта-Л»)**

283050, Донецкая Народная Республика, г.о. Донецк, г. Донецк,
пр-кт Богдана Хмельницкого, д. 85, помещ. 8
ИНН: 6162040914, КПП: 930301001
Р/сч. 40702810727050000342 в Филиале «ЦЕНТРАЛЬНЫЙ» Банка ВТБ (ПАО)
в г. Москве
к/счет 30101810145250000411, БИК 044525411
тел. 8 (863) 311-23-65
e-mail: oodelta.l@yandex.ru

Отчет

О проведении археологических полевых работ (разведках) с
проведением шурфовочных мероприятий с целью выявления наличия
(отсутствия) объектов культурного наследия на земельном участке под
объект по титулу: «Строительство жилого комплекса по адресу:
**Херсонская область, Генический м.о., Стрелковое с., юго-восточная
часть ул. Береговой, КН 94:21:8520004:1126**», расположенного в с.
Стрелковое Херсонской области

Заказчик:

Генеральный директор
ООО «ГеоБазисПроект»

А.А. Ушкалов

Подрядчик:

Директор
ООО «Дельта-Л»

А.А. Козорезов



г. Донецк

2026 г.

1. Список исполнителей.

1. Состав археологической экспедиции:

Давудов Ш.О.	Руководитель работ, специалист археолог
Сидоров Д.С.	Специалист-археолог

2. Список исполнителей:

Руководитель работ, специалист археолог	Давудов Ш.О._____
Исполнитель темы	Сидоров Д.С._____
Директор	Козорезов А.А._____

2. Пояснительная записка

Отчет включает: 62 страницы текста и 222 иллюстрации.

Место работ: Российская Федерация, Херсонская область, м.о. Геническ, с. Стрелковое.

Ключевые слова: Херсонская область г.о. Геническ, с. Стрелковое, Арабатская Стрелка, объект археологического наследия, обследование, шурф, археологическая зачистка разведка.

В ноябре 2025 г. в рамках договора № ДЛ-ЗАК-039/2025 от «22» октября 2025 г., заключенного между ООО «Дельта-Л» и ООО «ГеоБазисПроект» специалистами ООО «Дельта-Л» был выполнен комплекс научно-исследовательских археологических работ (разведок) с проведением шурфовочных мероприятий, с целью выявления наличия (отсутствия) объектов культурного наследия на земельном участке под объект по титулу: «Строительство жилого комплекса по адресу: Херсонская область, Генический м.о., Стрелковое с., юго-восточная часть ул. Береговой, КН 94:21:8520004:1126» расположена в с. Стрелковое Херсонской области.

Работы проводились на основании Открытого листа № Р018-00103-00/03778899 от 20 ноября 2025 г., выданного Министерством Культуры Российской Федерации на имя Давудова Шамиля Омаровича.

Обследование велось на территории с. Стрелковое Херсонской области. В ходе археологической разведки на обследованном участке заложено 33 археологических шурфа размерами 2х1 м. Подъемный материал не обнаружен. Археологический материал в шурфах отсутствует. Объектов археологии или объектов, обладающими признаками объектов археологии **не обнаружено**.

По результатам обследования и изучения архивных материалов подготовлен настоящий Отчет «О проведении археологических полевых работ (разведках) с проведением шурфовочных мероприятий с целью выявления наличия (отсутствия) объектов культурного наследия на земельном участке под объект по титулу: «Строительство жилого комплекса по адресу: Херсонская область, Генический м.о., Стрелковое с., юго-восточная часть ул.

Береговой, КН 94:21:8520004:1126», расположенного в с. Стрелковое
Херсонской области.

Содержание

1. Список исполнителей.....	2
2. Пояснительная записка.....	3
Содержание.....	5
ВВЕДЕНИЕ.....	6
Глава 1. Геоморфологические особенности района обследования	15
Глава 2. История изучения района обследования	18
Глава 3. Основная часть	24
3.1. Методика работ	24
3.2. Порядок и результаты обследования территории, подлежащей хозяйственному освоению.....	25
3.3. Сведения об объекте строительства.....	27
3.4. Результаты шурфовочных работ	29
ЗАКЛЮЧЕНИЕ	55
СПИСОК ЛИТЕРАТУРЫ И ИСТОЧНИКОВ.....	57
<i>Приложение 1</i>	60
<i>Приложение 2</i>	61
ИЛЛЮСТРАЦИИ	62

ВВЕДЕНИЕ

Настоящая документация разработана в соответствии с Федеральным законом от 25.06.2002 № 73-ФЗ «Об объектах культурного наследия (памятниках истории и культуры) народов Российской Федерации», Постановлением Правительства Российской Федерации от 24.10.2022 № 1893 «Об утверждении правил выдачи, приостановления и прекращения действия разрешений (открытых листов) на проведение работ по выявлению и изучению объектов археологического наследия, включая работы, имеющие целью поиск и изъятие археологических предметов, и о признании утратившими силу некоторых актов Правительства Российской Федерации», «Положением о порядке проведения археологических полевых работ и составления научной отчётной документации» постановлением Бюро Отделения историко-филологических наук Российской академии наук от «12» апреля 2023 г. № 15.

В ноябре 2025 г. в рамках договора № ДЛ-ЗАК-039/2025 от «22» октября 2025 г. заключенного между ООО «Дельта-Л» и ООО «ГеоБазисПроект» специалистами ООО «Дельта-Л» был выполнен комплекс научно-исследовательских археологических работ (разведок) с проведением шурфовочных мероприятий, с целью выявления наличия (отсутствия) объектов культурного наследия на земельном участке под объект по титулу: «Строительство жилого комплекса по адресу: Херсонская область, Генический м.о., Стрелковое с., юго-восточная часть ул. Береговой, КН 94:21:8520004:1126», расположенного в с. Стрелковое Херсонской области.

В административном отношении проектируемый объект расположен в границах с. Стрелковое м.о. Геническ Херсонской области.

Геоморфологически объект обследования находится в северной части Арабатской стрелки, в береговой части Утлюкского лимана.

В ходе археологической разведки для обнаружения объектов культурного наследия (памятников археологии) весь земельный участок был

подвергнут детальному визуальному обследованию с проведением шурфовочных мероприятий.

Работы проводились на основании Открытого листа № Р018-00103-00/03778899 от 20 ноября 2025 г., выданного Министерством Культуры Российской Федерации на имя Давудова Шамиля Омаровича.

Общая площадь участка обследования составляет – **28,54 га**.

Цель работ – проведение археологической разведки на земельном участке, подлежащему хозяйственному освоению, для выявления и обследования объектов археологического наследия (или установления факта их отсутствия), уточнения сведений о них и планирования мероприятий по обеспечению их сохранности.

Состав и содержание намеченных работ – историко-архивные и библиографические исследования; визуальное обследование территории, закладка шурфов с целью установления факта наличия или отсутствия памятника, его культурно-хронологической принадлежности и стратиграфии культурных напластований; камеральная обработка материала и подготовка отчета о проведенном археологическом обследовании.

При написании отчета использованы: единый государственный реестр объектов культурного наследия (памятников истории и культуры) народов Российской Федерации, представляющих историческую, научную, художественную или иную культурную ценность; карты местности XVIII–XX вв.; исторические карты (ресурс: <http://www.etomesto.ru>).

Обоснованием мероприятий по обеспечению сохранности объектов культурного наследия при строительстве и ином хозяйственном использовании земельных участков является законодательство Российской Федерации и Херсонской области.

Федеральный закон от 25.06.2002 г. № 73-ФЗ «Об объектах культурного наследия (памятниках истории и культуры) народов Российской Федерации», устанавливает особенности проектирования и проведения землеустроительных, земляных, строительных, мелиоративных,

хозяйственных и иных работ на территории объекта культурного наследия и в зонах охраны объекта культурного наследия. Согласно ст. 49 Федерального закона от 25.06.2002 г. № 73-ФЗ, собственник либо пользователь земельного участка, в пределах которого расположен объект археологического наследия, владеет, пользуется или распоряжается таким земельным участком с соблюдением условий, установленных для обеспечения сохранности объекта культурного наследия. Объект археологического наследия и земельный участок, в пределах которого он располагается, находятся в гражданском обороте раздельно. Все объекты археологического наследия находятся в государственной собственности и отчуждению из государственной собственности не подлежат. Физические и юридические лица, осуществляющие хозяйственную и иную деятельность на территории объекта культурного наследия, обязаны соблюдать режим использования данной территории, установленный действующим законодательством (ст. 47.2, ст. 47.3). На территории памятника или ансамбля запрещаются строительство объектов капитального строительства и увеличение объемно-пространственных характеристик существующих на территории памятника или ансамбля объектов капитального строительства; проведение земляных, строительных, мелиоративных и иных работ, за исключением работ по сохранению объекта культурного наследия или его отдельных элементов, сохранению историко-градостроительной или природной среды объекта культурного наследия (п. 1 ст. 5.1 Федерального закона от 25.06.2002 г. № 73-ФЗ).

Особый режим использования земельного участка, в границах которого располагается объект археологического наследия, предусматривает возможность проведения земляных, строительных, мелиоративных, хозяйственных работ, работ по использованию лесов и иных работ при условии обеспечения сохранности объекта археологического наследия, включенного в единый государственный реестр объектов культурного наследия (памятников истории и культуры) народов Российской Федерации,

либо выявленного объекта археологического наследия, а также обеспечения доступа граждан к указанным объектам (п. 5 ст. 5.1).

Указанным Федеральным законом предусматриваются меры по обеспечению сохранности объекта культурного наследия при проектировании и проведении землеустроительных, земляных, строительных, мелиоративных, хозяйственных и иных работ (ст. 36):

п. 1. Проектирование и проведение земляных, строительных, мелиоративных, хозяйственных работ, указанных в статье 30 настоящего Федерального закона работ по использованию лесов и иных работ осуществляются при отсутствии на данной территории объектов культурного наследия, включенных в реестр, выявленных объектов культурного наследия или объектов, обладающих признаками объекта культурного наследия, либо при условии соблюдения техническим заказчиком (застройщиком) объекта капитального строительства, заказчиками других видов работ, лицом, проводящим указанные работы, требований настоящей статьи.

п. 2. Изыскательские, проектные, земляные, строительные, мелиоративные, хозяйственные работы, указанные в статье 30 настоящего Федерального закона работы по использованию лесов и иные работы в границах территории объекта культурного наследия, включенного в реестр, проводятся при условии соблюдения установленных статьей 5.1 настоящего Федерального закона требований к осуществлению деятельности в границах территории объекта культурного наследия, особого режима использования земельного участка, в границах которого располагается объект археологического наследия, и при условии реализации согласованных соответствующим органом охраны объектов культурного наследия, определенным пунктом 2 статьи 45 настоящего Федерального закона, обязательных разделов об обеспечении сохранности указанных объектов культурного наследия в проектах проведения таких работ или проектов обеспечения сохранности указанных объектов культурного наследия либо плана проведения спасательных археологических полевых работ,

включающих оценку воздействия проводимых работ на указанные объекты культурного наследия.

п. 3. Строительные и иные работы на земельном участке, непосредственно связанном с земельным участком в границах территории объекта культурного наследия, проводятся при наличии в проектной документации разделов об обеспечении сохранности указанного объекта культурного наследия или о проведении спасательных археологических полевых работ или проекта обеспечения сохранности указанного объекта культурного наследия либо плана проведения спасательных археологических полевых работ, включающих оценку воздействия проводимых работ на указанный объект культурного наследия, согласованных с региональным органом охраны объектов культурного наследия.

п. 4. В случае обнаружения в ходе проведения изыскательских, проектных, земляных, строительных, мелиоративных, хозяйственных работ, указанных в статье 30 настоящего Федерального закона работ по использованию лесов и иных работ объекта, обладающего признаками объекта культурного наследия, в том числе объекта археологического наследия, заказчик указанных работ, технический заказчик (застройщик) объекта капитального строительства, лицо, проводящее указанные работы, обязаны незамедлительно приостановить указанные работы и в течение трех дней со дня обнаружения такого объекта направить в региональный орган охраны объектов культурного наследия письменное заявление об обнаруженном объекте культурного наследия.

п. 9. Изменение проекта проведения работ, представляющих собой угрозу нарушения целостности и сохранности выявленного объекта культурного наследия, объекта культурного наследия, включенного в реестр, разработка проекта обеспечения их сохранности, проведение историко-культурной экспертизы выявленного объекта культурного наследия, спасательные археологические полевые работы на объекте археологического наследия, обнаруженном в ходе проведения земляных, строительных,

мелиоративных, хозяйственных работ, указанных в статье 30 настоящего Федерального закона работ по использованию лесов и иных работ, а также работы по обеспечению сохранности указанных в настоящей статье объектов проводятся за счет средств заказчика указанных работ, технического заказчика (застройщика) объекта капитального строительства.

Если при проектировании и проведении землеустроительных, земляных, строительных, мелиоративных, хозяйственных и иных работ не удастся обеспечить сохранность объектов культурного наследия, а перенос земельного участка (перетрассировка) невозможен, в соответствии с п. 2 ст. 40 Федерального закона от 25.06.2002 г. № 73-ФЗ под сохранением объекта археологического наследия понимаются спасательные археологические полевые работы, осуществляемые в порядке, определенном ст. 45.1 настоящего Федерального закона, с полным или частичным изъятием археологических находок из раскопов.

В соответствии с ч. 4 ст. 99 Земельного кодекса РФ, использование земельных участков, расположенных в зонах охраны, определяется правилами землепользования и застройки в соответствии с требованиями охраны памятников истории и культуры.

В соответствии со ст. 36 Федеральным законом от 25.06.2002 г. № 73-ФЗ в случае обнаружения в ходе проведения изыскательских, проектных, земляных, строительных, мелиоративных, хозяйственных работ, работ по использованию лесов и иных работ объекта, обладающего признаками объекта культурного наследия, в том числе объекта археологического наследия, заказчик указанных работ, технический заказчик (застройщик) объекта капитального строительства, лицо, проводящее указанные работы, обязаны незамедлительно приостановить указанные работы. Заказчик указанных работ, технический заказчик (застройщик) объекта капитального строительства, лицо, проводящее указанные работы, обязаны соблюдать особый режим использования земельного участка, в границах которого располагается выявленный объект археологического наследия.

Объекты археологического наследия считаются выявленными объектами культурного наследия со дня их обнаружения. Выявленные объекты культурного наследия до принятия решения о включении их в реестр либо об отказе включить их в реестр подлежат государственной охране в соответствии с Федеральным законом от 25.06.2002 г. № 73-ФЗ (п. 5,16 ст. 16.1).

Изменение проекта проведения работ, представляющих собой угрозу нарушения целостности и сохранности выявленного объекта культурного наследия, объекта культурного наследия, включенного в реестр, разработка проекта обеспечения их сохранности, проведение историко-культурной экспертизы выявленного объекта культурного наследия, спасательные археологические полевые работы на объекте археологического наследия, обнаруженном в ходе проведения земляных, строительных, мелиоративных, хозяйственных работ, работ по использованию лесов и иных работ, а также работы по обеспечению сохранности указанных объектов культурного наследия проводятся за счет средств заказчика указанных работ, технического заказчика (застройщика) объекта капитального строительства (п. 9 ст. 36).

В случае ликвидации опасности разрушения объектов, указанных в настоящей статье, либо устранения угрозы нарушения их целостности и сохранности приостановленные работы могут быть возобновлены по письменному разрешению органа охраны объектов культурного наследия (п. 8 ст. 36).

Заказчик:

ООО «ГеоБазисПроект»

Адрес: 344018, Ростовская область, г.о. город Ростов-на-Дону, г Ростов-на-Дону, ул. Текучева, зд. 234

ИНН 6165212086, КПП 616501001

ОГРН 1186196007854

Расч/сч: 40702810152090009228

в ЮГО-ЗАПАДНЫЙ БАНК ПАО СБЕРБАНК

г.Ростов-на-Дону

Корр/сч: №30101810600000000602

БИК 046015602

Расч/сч: 40702810101000053742

в ЮЖНЫЙ Ф-Л ПАО «ПРОМСВЯЗЬБАНК»

г. Волгоград

Корр/сч: №30101810100000000715

БИК 041806715

Тел. : 8 (863) 310-70-17,

e-mail: geos61@yandex.ru

Подрядчик:

ООО «Дельта-Л»

Юридический адрес: 283050, Донецкая Народная Республика,

г.о. Донецк, г. Донецк,

пр-кт Богдана Хмельницкого, д. 85, помещ. 8

ИНН 6162040914, КПП 930301001

ОГРН 1046162001940

Банковские реквизиты: Р/с 40702810727050000342

В Филиале «Центральный» Банка ВТБ (ПАО) в г. Москве

К/с 30101810145250000411

БИК: 044525411

тел: 8 (863) 311-23-65

E-mail: ooodelta.l@yandex.ru

По результатам обследования и изучения архивных материалов подготовлен настоящий Отчет «О проведении археологических полевых работ (разведках) с проведением шурфовочных мероприятий с целью выявления наличия (отсутствия) объектов культурного наследия на земельном участке под объект по титулу: «Строительство жилого комплекса по адресу: Херсонская область, Генический м.о., Стрелковое с., юго-восточная часть ул. Береговой, КН 94:21:8520004:1126».

Отчёт состоит из текстовой и иллюстративной частей, в одном томе. Текстовая часть состоит из введения, главы 1 (геоморфологические особенности района обследования), главы 2 (история изучения района обследования), главы 3 (основная часть), приложений 1-3, в том числе копии Открытого листа № Р018-00103-00/03778899 от 20 ноября 2025 г., выданного Министерством Культуры Российской Федерации на имя Давудова Шамиля Омаровича, а также списка источников и литературы.

В иллюстративной части настоящего Отчёта принята следующая структура: рис. 1-7 – ситуационные карты, схемы и планы обследуемой территории, исторические карты, рис. 8-56 – результаты визуального обследования участка, рис. 57-221 – результаты шурфовочных работ и археологическая зачистка на обследуемом участке; рис. 222 – топографический план участка обследования, предоставленный заказчиком.

Глава 1. Геоморфологические особенности района обследования

Геоморфологически участок обследования расположен в северной части Арабатской Стрелки.

Участок изысканий расположен на косе Арабатская Стрелка. Коса начинается на юге, на Ак-Монайском перешейке, и тянется на север (с некоторым западным уклоном), где отделяется узким проливом Промоина от небольшого острова Крячий - который является завершающей частью Арабатской Стрелки, и в свою очередь отделён от материка узким Геническим проливом. Через Генический пролив и пролив Промоина Сиваш соединяется с водами Азовского моря.

На севере Стрелки находится группа небольших солёных озёр (Геническое, Зябловское, Чокрак). Характерна солончаковая растительность (солерос, кермек, сарзан).

У основания Арабатской Стрелки расположен Арабатский залив.

Прибрежный аквальный комплекс у Арабатской стрелки является государственным памятником природы регионального значения.

В Гидрологическом справочнике морей СССР приводятся сведения о произведенных прокопках поперек Арабатской Стрелки от Азовского моря до Сиваша, с нивелировкой уровня почвенных вод и урезов двух бассейнов, что обнаружило довольно резкое падение уровня почвенных вод в сторону Сиваша. Определения солёности воды в прокопках отметили азовскую воду почти во всей ширине бара, лишь узкой полосой у Сиваша оказалась сивашская вода.

В многолетнем ходе уровня на станциях побережья Азовского моря выделяют колебания с периодами 2–3 года и 25–30 лет. Сезонная динамика уровня Азовского моря определяется внутригодовой изменчивостью составляющих водного баланса и ветровыми условиями.

Арабатская Стрелка представляет собой узкий от 270 метров на юге и до 7 километров у Геническа, низкий и длинный полуостров в виде стрелы. Он отделяет Сиваш от Азовского моря. Длина его составляет

112 километров. Северная половина Арабатской Стрелки длиной 54 км входит в состав Херсонской области, а остальная территория относится к Крымской области.

На протяжении всей длины Арабатская Стрелка представляет собой небольшую возвышенность, в основном поросшую арабатской колючкой. В самом высоком месте (Генгорка) Арабатская Стрелка возвышается над уровнем моря на 10—13 метров. Берега Сиваша преимущественно широки и пологи. На Арабатской стрелке высокие и обрывистые берега (15-20 метров) находятся у хутора Валок и севернее его. Восточная часть Арабатской Стрелки обращена к Азовскому морю и представляет собой пологий берег и сплошь состоит из мелкого песка. Западная часть Арабатской Стрелки обращена к заливу Сиваш.

Глубина восточного Сиваша почти везде незначительна, только в центральной части его южной половины имеются участки глубиной 2 – 2,5 метра, кое-где она доходит до 3 метров¹.

Арабатская стрелка, с точки зрения геологов, - довольно сложное сооружение, большая часть которого состоит из рыхлого обломочного материала (это он скрипит под ногами). Около 1000 лет назад произошло опускание дна Сиваша и Азовского моря. Между ними образовалась неширокая, длинная зона поднятия: над поверхностью моря появилась редкая цепочка мелких островков, сложенных суглинками, как и все присивашские равнины. Постепенно здесь образовалась песчаная коса, иначе называемая баром (бар в переводе с английского - преграда, отмель). Бары образуются в зоне мелководья, где волны, разбиваясь о берег, отлагают переносимый материал, не доходя до суши. Между берегом и баром остается полоса воды (лагуна), которая соединяется с морем каналами, прорезающими бар. Арабатская стрелка полностью соответствует определению бара: лагуной является Сиваш, протокой или каналом служит пролив Тонкий.

¹ Ягольник В.Ф. «История Арабатки и катакомбы Геническа» - СПб, 2024 г

Сама Стрелка образовалась сравнительно недавно. Ученые подсчитали, что формирование Арабатской стрелки происходило в 1100-1200 гг².

На сегодняшний день на Арабатской стрелке найдены залежи природного газа, артезианских и йодобромных вод³.

² Сташук М. Ф., Супрычев В. Л., Хитрая М. С. Минералогия, геохимия и условия формирования донных отложений Сиваша. Киев, 1964

³ Шутов Ю. Арабатская Стрелка. Путеводитель. — Симферополь: Таврия, 1983

Глава 2. История изучения района обследования Херсонская область.

Археологическое изучение Херсонской области началось ещё в XIX веке. Первые исследования проводились в контексте изучения античных древностей Северного Причерноморья.

В 1890-1910-х гг. под руководством Фармаковского Б.В. в рамках любительских обследований и первых исследований Императорской Археологической Комиссии проводились работы в степных районах Левобережья Херсонщины. Эти исследования носили эпизодический характер и были связаны со случайными находками при хозяйственных работах. В ходе исследований были проведены первые научные описания курганных групп, осуществлены несистематические раскопки отдельных курганов землевладельцами, зафиксированы расположения каменных изваяний и собран подъёмный археологический материал на берегах Днепра и его притоков. Деятельность носила преимущественно фиксационный характер без применения стратиграфических методов.

Изучение региона было продолжено в рамках экспедиционной деятельности Н.И. Веселовского. В 1895-1915 гг. под его руководством проводились масштабные раскопки курганов в рамках программы Императорской Археологической Комиссии. Веселовским были исследованы знаменитые скифские курганы в бассейне реки Молочной, включая группу "Высокая Могила". Особое значение имело изучение курганных погребений скифской знати IV-III вв. до н.э., где были обнаружены уникальные золотые украшения, оружие и предметы конской упряжи. Методика раскопок Веселовского, включавшая тщательную фиксацию стратиграфии и полную расчистку погребальных камер, стала эталонной для своего времени.

После революции, в 1924-1938 гг. под руководством Козловской В.В. в рамках деятельности Херсонского историко-археологического музея проводились планомерные археологические разведки по всему Левобережью. Были открыты и частично исследованы несколько неолитических стоянок,

поселений эпохи бронзы, зафиксированы новые курганные могильники. Особый вклад экспедиция внесла в изучение памятников черняховской культуры.

В 1946-1955 гг. под руководством Даниленко В.Н. в рамках Южно-Украинской археологической экспедиции Института археологии АН УССР проводились масштабные полевые исследования. Экспедиция детально изучала памятники энеолита и бронзового века, с особым вниманием к стратиграфии многослойных поселений. Были получены важные данные по хронологии и периодизации древних культур региона.

В 1952-1957 гг. под руководством Тереножкина А.И. в рамках Нижнеднепровской экспедиции проводились спасательные работы в зоне строительства Каховской ГЭС. Экспедиция обследовала более 300 км² территории, выявила и изучила 127 археологических объектов разных эпох - от палеолита до средневековья. Были получены уникальные материалы по срубной культуре и кочевникам средневековья.

В 1968-1985 гг. под руководством Евдокимова Г.Л. проводились систематические исследования памятников эпохи бронзы в рамках работы Днепровской археологической экспедиции. Особое внимание уделялось изучению стратиграфии многослойных поселений, технологии изготовления керамики и металлургического производства. Евдокимовым была разработана детальная типология погребальных сооружений катакомбной культуры, реконструированы процессы культурогенеза в степной зоне Украины.

В 1960-1975 гг. под руководством Шапошниковой О.Г. в рамках программы изучения эпохи бронзы Северного Причерноморья проводились стационарные раскопки поселений и могильников ямной, катакомбной и срубной культур. Создана детальная типология керамики и бронзовых изделий, реконструированы хозяйственные системы древнего населения.

В 1966-1980 гг. под руководством Карасева А.Н. велись целенаправленные исследования скифских памятников. Изучены десятки курганов, проведены раскопки Любимовского и Знаменского городищ,

реконструированы торговые связи с античными центрами. Создана первая полная хронология скифских древностей региона. > Артём: Современный период

В 1991-2005 гг. под руководством Евглевского А.В. проводились системные исследования кочевнических памятников средневековья. Изучены погребальные комплексы печенегов, половцев, торков. Создана детальная хронология и культурная атрибуция кочевнических древностей, реконструированы маршруты сезонных миграций.

Генический район

Начало археологического изучения Генического района было положено Кёппенем П.И.. Ещё в 1830-1850-х гг. под его руководством проводились первые научные обследования побережья Азовского моря и Арабатской стрелки. Именно Кёппен составил первые археологические карты региона, зафиксированы расположения курганов и каменных изваяний, дано первое научное описание Арабатской крепости.

Но подробное изучение района началось только в 1901-1903 гг. под руководством Веселовского Н.И. проводились раскопки курганов в окрестностях Геническа. Исследованы погребальные комплексы эпохи бронзы и скифского времени, обнаружены каменные конструкции в насыпях курганов, собрана коллекция лепной керамики. Особый интерес представляли раскопки курганов с каменными ящиками, которые Веселовский связал с культурой древних кочевников.

В 1972-1985 гг. под руководством Дьячкова С.В. в рамках Азово-Сивашской экспедиции проводились комплексные археологические исследования побережья. Выявлена сеть из 15 поселений эпохи бронзы, изучены рыболовецкие станы античного времени, исследованы памятники салтово-маяцкой культуры.

В 1978-1982 гг. под руководством Евдокимова Г.Л. проводились стационарные раскопки поселения "Геническое-1" эпохи поздней бронзы. Изучена структура поселения, выявлены остатки полуземляночных жилищ,

хозяйственных ям, производственных комплексов. Найдены многочисленные образцы лепной керамики, орудия из кремня и кости, что позволило реконструировать хозяйственную деятельность населения побережья Сиваша в конце II тыс. до н.э.

В 1998-2013 гг. под руководством Майко В.В. в рамках Арабатской археологической экспедиции проводились комплексные исследования крепости Арабат и окружающей территории. Проведены архитектурные обмеры, стратиграфические раскопки, изучены строительные периоды памятника.

В 2002-2015 гг. под руководством Кузьмищева А.Б. в рамках Генической охранной экспедиции проводились спасательные исследования в зонах активного строительства. Изучены объекты нового времени, собрана обширная коллекция вещевого материала, документированы остатки исторической застройки города.

В 2010-2021 гг. под руководством Супренкова А.А. в рамках подводно-археологической экспедиции проводились исследования акватории Генического пролива. Обнаружены остатки древних причальных сооружений, собрана коллекция якорей разных эпох, выявлены зоны древней навигации.

Арабатская Стрелка

Историки утверждают, что песчаная коса, впоследствии получившая название Арабатской Стрелки, была известна грекам в период расцвета греческих колоний в Крыму и во времена Боспорского царства. И самое первое ее название – Херсонес де Зенон Дженичи: мыс у Тонких Вод, иначе – мыс у пролива Тонкая Вода. В V веке до н.э. в этих местах уже были поселения греков. Захоронения в курганах рассказывают о жизни в те древние времена.

Арабатская коса – Стрелка упоминается в описании миссионерского похода апостола Андрея Первозванного, прошедшего из Грузии, через Боспор (Керчь) по Арабатской Стрелке в Скифию (50-е годы первого века н.э.).

Более достоверными, оставившими после себя материальные подтверждения своего пребывания на косе – стрелке, были племена «народа сарматского». В Геническом краеведческом музее хранится антропологическая стела с сарматским символом «Божественного Огня и Власти».

Более чем 300 лет Арабатка была во власти Хазарского каганата (650 – 969 годы нашей эры). На Стрелке у хазар были молитвенные места с идолами, причем выполнены они были из соли в виде солевых глыб.

В 1475-1771 гг. Арабатская коса находилась под властью турок-осман. Турки оценили удобное расположение остатков древнего укрепления на Арабатской стрелке и в конце ее, в самом узком месте, построили крепость – Арабатскую, а в районе Геническа – крепость Чени-Шке. Произошло это во второй половине XVII столетия.

Впервые о песчаной косе и местности, в которой скоро возникнут первые оборонительные сооружения, упоминает монах-доминиканец Эмиддио Дортелли д'Асколи (Emiddio Dortelli d'Ascoli), в 1624 – 1634 годах возглавлявший миссию своего ордена в Каффе (Феодосия).

В «Описании Черного моря и Татарии», составленном в 1634 году, д'Асколи писал: «Есть ещё другой путь для выхода из Татарии, называемый Араббатта (Arabbatta), напротив города Крыма и на расстоянии одного дня пути от Каффы. Через Меотийские болота (Сиваш) есть тропа, которой могут пользоваться знающие дорогу. Но этот путь избегают по причине болот и пустынных безлюдных стран, лежащих по ту сторону, опасных от чиркасских и ногайских разбойников». Позже свои описания оставили и другие путешественники - Гийома Ле Вассер де Боплан, Эвлия Челеби и др. С начала 18 века появляются первые описания Арабатской косы и в русских источниках. Узкая полоса неоднократно использовалась русскими войсками для походов в Крым, а затем в 19 веке как почтовая дорога⁴.

⁴ Ягольник В.Ф. «История Арабатки и катакомбы Геническа» - СПб, 2024 г

Археологические исследования Арабатской стрелки практически не производились. В 1964 году в ходе разработки одного из песчаных карьеров была обнаружена стела с антропоморфным изображением, датированная историками II-III вв. н.э.⁵. В 1986 г в северной части косы близ Генической Горки было открыто многослойное поселение эпохи Поздней античности-Средневековья, содержащие в том числе слои Черняховской культуры (самого юного поселения данной общности на сегодняшний день)⁶. Примерно в этих же краях группа кладоискателей-любителей в конце 2010 х годов обнаружило 5 монет позднеантичного периода (218-244 гг. н.э.)⁷.

В 2018 году. Научные сотрудники Института археологии НАН Украины под руководством заведующего отделом Полевой комитет Института археологии НАН Юрия Болтрика провели раскопки кургана недалеко от п. Счастливец. Археологи открыли в кургане 16 захоронений - семь из них относятся к ямной культуре, одно - к катакомбной, одно - к срубной культуре, два захоронения принадлежат позднесредневековым кочевникам, три - оставлены населением культурного круга Бабино, а еще одну могилу оставили роксоланы (представители кочевых сарматов). Временной период использования данного кургана охватывает время от третьего тысячелетия до н. э. до 15 - 17 века н. э.⁸.

⁵ Драчук В.С. В поисках загадочных изображений – Киев, 1972 г

⁶ МАГОМЕДОВ Б. В., КУБИШЕВ А. І. Соляний промисле у пізньоримський час на Присивашші // Старожитності Русі-України. – Київ, 1994. С. 44–48

⁷ Мызгин К.В. Провинциальные римские монеты с Арабатской стрелки – VII Международный нумизматический симпозиум: материалы научной конференции. Институт археологии Крыма; НИЦ истории и археологии Крыма Крымского федерального университета им. В.И. Вернадского. Симферополь, 2020. С. 147-152

⁸ <https://www.ens.az/ru/na-arabatskoy-strelke-arkheologi-nashli-16-drevnikh-zakhoroneni-raznikh-kultur>

Глава 3. Основная часть

3.1. Методика работ

В соответствии с «Методическими рекомендациями по разработке научно-проектной документации на проведение работ по сохранению объектов культурного наследия (памятников истории и культуры) народов Российской Федерации» от 16.10.2015 № 338-01-39-ГП; Постановлением Правительства Российской Федерации от 24.10.2022 № 1893 «Об утверждении правил выдачи, приостановления и прекращения действия разрешений (открытых листов) на проведение работ по выявлению и изучению объектов археологического наследия, включая работы, имеющие целью поиск и изъятие археологических предметов, и о признании утратившими силу некоторых актов Правительства Российской Федерации»; «Положением о порядке проведения археологических полевых работ и составления научной отчётной документации» постановлением Бюро Отделения историко-филологических наук Российской академии наук от 12 апреля 2023 г. № 15; Методикой определения границы территории объекта археологического наследия, рекомендованной МК РФ (№ 12-01-39/05-АБ от 27.01.2012), были выполнены следующие виды работ:

- историко-архивные и библиографические исследования (включая материалы мониторинга и инвентаризации объектов культурного наследия);
- определение методики и состава проведения археологических исследований;
- дополнительные полевые работы, включающие в себя натурное (визуальное) обследование территории, отводимой под строительство;
- проведение комплекса необходимых археологических мероприятий по выявлению возможных памятников, характера напластований и культурно-хронологической атрибуции; закладка 33 (тридцати трех) разведочных шурфов 2x1 м (общей площадью 66 м²).
- составление отчетной документации, векторный набор информации.

3.2. Порядок и результаты обследования территории, подлежащей хозяйственному освоению.

В ноябре 2025 г. в рамках договора № ДЛ-ЗАК-039/2025 от «22» октября 2025 г., заключенного между ООО «Дельта-Л» и ООО «ГеоБазисПроект» специалистами ООО «Дельта-Л» был выполнен комплекс научно-исследовательских археологических работ (разведок) с проведением шурфовочных мероприятий, с целью выявления наличия (отсутствия) объектов культурного наследия на земельном участке под объект по титулу: «Строительство жилого комплекса по адресу: Херсонская область, Генический м.о., Стрелковое с., юго-восточная часть ул. Береговой, КН 94:21:8520004:1126» расположена в с. Стрелковое Херсонской области.

В административном отношении проектируемый объект расположен в границах с. Стрелковое м.о. Геническ Херсонской области.

Геоморфологически объект обследования находится в северной части Арабатской стрелки, в береговой части Утлюкского лимана.

В ходе археологической разведки для обнаружения объектов культурного наследия (памятников археологии) весь земельный участок был подвергнут детальному визуальному обследованию с проведением шурфовочных мероприятий.

Работы проводились на основании Открытого листа № Р018-00103-00/03778899 от 20 ноября 2025 г., выданного Министерством Культуры Российской Федерации на имя Давудова Шамиля Омаровича.

Общая площадь участка обследования - 28,54 га.

Археологическое обследование по проекту осуществлялось после предварительного ознакомления с архивными и картографическими материалами, изучения результатов работ предыдущих обследований, в том числе и раскопок, путём визуального осмотра, сопровождавшегося фотофиксацией местности.

При написании отчета использованы: единый государственный реестр объектов культурного наследия (памятников истории и культуры) народов

Российской Федерации, представляющих историческую, научную, художественную или иную культурную ценность; карты местности XVIII–XX вв.; исторические карты (ресурс: <http://www.etomesto.ru>).

3.3. Сведения об объекте строительства

Зона проведения работ по титулу: «Земельный участок с кадастровым номером 94:21:8520004:1126, расположенном по адресу: Херсонская область, муниципальный округ Генический, село Стрелковое (53 участок)» расположена в с. Стрелковое Херсонской области.

Геоморфологически объект обследования находится в северной части Арабатской стрелки, в береговой части Утлюкского лимана.

В административном отношении объект изысканий расположен в Херсонской области, муниципальном округе Генический, село Стрелковое (49 участок), КН 94:21:8520004:1126.

Участок частично застроенный. Рельеф без резких перепадов высот с уклоном в юго-восточном направлении. Абсолютные отметки по естественному рельефу меняются от 0.42 м до 1.24 м.

Инженерные коммуникации: водопровод, канализация, ЛЭП 0.4кВ, 10кВ, воздушные линии связи, электрические кабели 0.4кВ, кабели связи.

Растительность преимущественно луговая, в восточной части заросли камыша, лесопосадки клена и сосны высотой до 4 м, лоха серебристого высотой до 6 м.

Подъезд к участку осуществляется по грунтовой дороге.

Зона проведения работ находится в южной части с. Стрелковое. Объект обследования представляет собой прибрежную зону подпрямоугольной формы, вытянутую по линии ССЗ-ЮЮВ. С севера расположена заброшенная частная территория, обнесенная бетонным забором, с запада по линии ССЗ-ЮЮВ проходит ул. Береговая, вдоль которой тянутся ЛЭП (рис. 7-18), с востока территория омывается водами Утлюкского лимана, с юга прилегает частное домовладение, за которым расположен пустырь.

Участок обследования представляет собой пустырь, поросший густой травянистой растительностью, местами имеются редкие деревья и «островки» зарослей кустарников. Местность имеет непостоянный волнообразный характер рельефа в силу наличия углублений искусственных водостоков и

рядом складированных отвалов, расположенных по территории пустыря (Рис. 19-24, 36-56). В северной, центральной и южных частях участок пересекают грунтовые дороги, соединяющие ул. Береговую и берег Утлюкского лимана (Рис. 16-18 ,25-36). Западная прибрежная часть представляет собой пляж, отделенный от пустыря намывным валом, по которому вдоль берега тянется грунтовая дорога (Рис. 26-27, 30-31, 32, 35). В северной части имеются остатки некапитальных строений – беседок и летних домиков (Рис 36). В целом, местность имеет однообразный пейзаж, используется как луг для выпаса скота и место сбора грибов.

Проектом предусмотрено строительство многоквартирных жилых домов.

Принадлежность к объектам транспортной инфраструктуры и к другим объектам, функционально-технологические особенности которых влияют на их безопасность: не принадлежит.

Принадлежность к опасным производственным объектам: не принадлежит.

Наличие помещений с постоянным пребыванием людей: имеются

Уровень ответственности сооружения: нормальный, в соответствии Федерального закона РФ от 30 декабря 2009 г. №384 «Технический регламент о безопасности зданий и сооружений».

3.4. Результаты шурфовочных работ

С целью установления факта наличия или отсутствия объектов археологического наследия было заложено 33 шурфа размерами 1x2 м.

Шурф №1 (Рис. 57-61) заложен в северо-западной части зоны обследования, в береговой части Утлюкского лимана. С севера расположена частная территория, огороженная бетонным забором, с запада по линии ССЗ-ЮЮВ проходит ул. Береговая, с юга и востока - пустырь. Местность ровная, без видимых перепадов. Дневная поверхность покрыта густой травянистой растительностью.

Максимальная глубина шурфа – 0,75 м от современной дневной поверхности. Шурф имеет размеры 2x1 м, длинной осью ориентирован по направлению С-Ю. За условную нулевую отметку (R^0) принят северо-западный угол.

GPS-координаты северо-западного угла шурфа 1 в системе WGS 84: N45°53'5.16" E34°53'41.15".

Стратиграфия восточного борта шурфа №1.

Описание слоев приводится сверху вниз от дневной поверхности.

Слой 1 - Дерн – мощность 0,05 м;

Слой 2 – Серо-черная супесь – мощность 0,35 м;

Слой 3 – Желто-серый песок, насыщенный ракушечником - материк - прослеженная мощность до 0,35 м;

Всего в шурфе было вскрыто 3 пласта. Археологические материалы, культурный слой и иные признаки объектов культурного наследия в ходе исследования шурфа 1 не выявлены. Выполнена контрольная прокопка материка на глубину до 0,35 м. После окончания работ шурф был засыпан.

Шурф №2 (Рис. 62-66) заложен в северо-западной части зоны обследования, в береговой части Утлюкского лимана. С севера расположена частная территория, огороженная бетонным забором, с запада по линии ССЗ-ЮЮВ проходит ул. Береговая, с юга и востока - пустырь. Местность ровная,

без видимых перепадов. Дневная поверхность покрыта густой травянистой растительностью.

Максимальная глубина шурфа – 0,85 м от современной дневной поверхности. Шурф имеет размеры 2х1 м, длинной осью ориентирован по направлению С-Ю. За условную нулевую отметку (R^0) принят северо-западный угол.

GPS-координаты северо-западного угла шурфа 2 в системе WGS 84: N45°53'3.24" E34°53'42.23".

Стратиграфия восточного борта шурфа №2.

Описание слоев приводится сверху вниз от дневной поверхности.

Слой 1 - Дерн – мощность 0,05 м;

Слой 2 – Серо-черная супесь – мощность 0,30 м;

Слой 3 – Желто-серая супесь – мощность 0,20 м

Слой 4 – Желто-серый песок, насыщенный ракушечником - материк - прослеженная мощность до 0,30 м;

Всего в шурфе было вскрыто 4 пласта. Археологические материалы, культурный слой и иные признаки объектов культурного наследия в ходе исследования шурфа 2 не выявлены. Выполнена контрольная прокопка материка на глубину до 0,30 м. После окончания работ шурф был засыпан.

Шурф №3 (Рис. 67-71) заложен в северо-западной части зоны обследования, в береговой части Утлюкского лимана. С запада по линии ССЗ-ЮЮВ проходит ул. Береговая, с севера, юга и востока - пустырь. Местность ровная, без видимых перепадов. Дневная поверхность покрыта густой травянистой растительностью.

Максимальная глубина шурфа – 0,85 м от современной дневной поверхности. Шурф имеет размеры 2х1 м, длинной осью ориентирован по направлению С-Ю. За условную нулевую отметку (R^0) принят северо-западный угол.

GPS-координаты северо-западного угла шурфа 3 в системе WGS 84: N45°53'0.89" E34°53'43.50".

Стратиграфия восточного борта шурфа №3.

Описание слоев приводится сверху вниз от дневной поверхности.

Слой 1 - Дерн – мощность 0,05 м;

Слой 2 – Серо-черная супесь – мощность 0,30 м;

Слой 3 – Желто-серая супесь – мощность 0,20 м

Слой 4 – Желто-серый песок, насыщенный ракушечником - материк - прослеженная мощность до 0,30 м;

Всего в шурфе было вскрыто 4 пласта. Археологические материалы, культурный слой и иные признаки объектов культурного наследия в ходе исследования шурфа 3 не выявлены. Выполнена контрольная прокопка материка на глубину до 0,30 м. После окончания работ шурф был засыпан.

Шурф №4 (Рис. 72-76) заложен в северной части зоны обследования, в береговой части Утлюкского лимана. С севера расположена частная территория, огороженная бетонным забором, вдоль которой по линии ЗЮЗ-ВСВ тянется грунтовая дорога, с юга, запада и востока - пустырь. Местность ровная, без видимых перепадов. Дневная поверхность покрыта густой травянистой растительностью.

Максимальная глубина шурфа – 0,55 м от современной дневной поверхности. Шурф имеет размеры 2х1 м, длинной осью ориентирован по направлению С-Ю. За условную нулевую отметку (R^0) принят северо-западный угол.

GPS-координаты северо-западного угла шурфа 4 в системе WGS 84: N45°53'6.37" E34°53'47.09".

Стратиграфия восточного борта шурфа №4.

Описание слоев приводится сверху вниз от дневной поверхности.

Слой 1 - Дерн – мощность 0,05 м;

Слой 2 – Серо-черная супесь – мощность 0,30 м;

Слой 3 – Светло-серый слежавшийся ракушечник - материк - прослеженная мощность до 0,20 м;

Всего в шурфе было вскрыто 2 пласта. Археологические материалы, культурный слой и иные признаки объектов культурного наследия в ходе исследования шурфа 4 не выявлены. Выполнена контрольная прокопка материка на глубину до 0,20 м. После окончания работ шурф был засыпан.

Шурф №5 (Рис. 77-81) заложен в северной части зоны обследования, в береговой части Утлюкского лимана. С севера расположена частная территория, огороженная бетонным забором, вдоль которой по линии ЗЮЗ-ВСВ тянется грунтовая дорога, с юга, запада и востока - пустырь. Местность ровная, без видимых перепадов. Дневная поверхность покрыта густой травянистой растительностью.

Максимальная глубина шурфа – 0,75 м от современной дневной поверхности. Шурф имеет размеры 2х1 м, длинной осью ориентирован по направлению С-Ю. За условную нулевую отметку (R^0) принят северо-западный угол.

GPS-координаты северо-западного угла шурфа 5 в системе WGS 84: N45°53'4.59" E34°53'48.16".

Стратиграфия западного борта шурфа №5.

Описание слоев приводится сверху вниз от дневной поверхности.

Слой 1 - Дерн – мощность 0,05 м;

Слой 2 – Серо-черная супесь – мощность 0,45 м;

Слой 3 – Светло-серый песок, насыщенный ракушечником - материк - прослеженная мощность до 0,25 м;

Всего в шурфе было вскрыто 3 пласта. Археологические материалы, культурный слой и иные признаки объектов культурного наследия в ходе исследования шурфа 5 не выявлены. Выполнена контрольная прокопка материка на глубину до 0,25 м. После окончания работ шурф был засыпан.

Шурф №6 (Рис. 82-86) заложен в центральной части зоны обследования, в береговой части Утлюкского лимана. С севера, юга, запада и востока расположен пустырь. Местность ровная, без видимых перепадов. Дневная поверхность покрыта густой травянистой растительностью.

Максимальная глубина шурфа – 0,65 м от современной дневной поверхности. Шурф имеет размеры 2х1 м, длинной осью ориентирован по направлению С-Ю. За условную нулевую отметку (R^0) принят северо-западный угол.

GPS-координаты северо-западного угла шурфа 6 в системе WGS 84: N45°53'2.27" E34°53'49.48".

Стратиграфия западного борта шурфа №6.

Описание слоев приводится сверху вниз от дневной поверхности.

Слой 1 - Дерн – мощность 0,05 м;

Слой 2 – Серо-черная супесь – мощность 0,20 м;

Слой 3 – Желто-серый песок, насыщенный ракушечником - материк - прослеженная мощность до 0,40 м;

Всего в шурфе было вскрыто 3 пласта. Археологические материалы, культурный слой и иные признаки объектов культурного наследия в ходе исследования шурфа 6 не выявлены. Выполнена контрольная прокопка материка на глубину до 0,40 м. После окончания работ шурф был засыпан.

Шурф №7 (Рис. 87-91) заложен в северной части зоны обследования, в береговой части Утлюкского лимана. С севера расположена частная территория, огороженная бетонным забором, вдоль которой по линии ЗЮЗ-ВСВ тянется грунтовая дорога, с юга, запада и востока - пустырь. Местность имеет волнообразный характер рельефа в виду наличия вблизи искусственных дренажных водостоков. Дневная поверхность покрыта густой травянистой растительностью.

Максимальная глубина шурфа – 1,30 м от современной дневной поверхности. Шурф имеет размеры 2х1 м, длинной осью ориентирован по направлению С-Ю. За условную нулевую отметку (R^0) принят северо-западный угол.

GPS-координаты северо-западного угла шурфа 7 в системе WGS 84: N45°53'7.94" E34°53'52.66".

Стратиграфия восточного борта шурфа №7.

Описание слоев приводится сверху вниз от дневной поверхности.

Слой 1 - Дерн – мощность 0,05 м;

Слой 2 – Серо-черная супесь – мощность 0,15 м;

Слой 3 – Серо-коричневая супесь – мощность 0,50 м;

Слой 4 – Серо-черная супесь – мощность 0,35 м;

Слой 5 – Светло-серый песок, насыщенный ракушечником - материк - прослеженная мощность до 0,25 м;

Всего в шурфе было вскрыто 6 пластов. Археологические материалы, культурный слой и иные признаки объектов культурного наследия в ходе исследования шурфа 7 не выявлены. Выполнена контрольная прокопка материка на глубину до 0,25 м. После окончания работ шурф был засыпан.

Шурф №8 (Рис. 92-96) заложен в северной части зоны обследования, в береговой части Утлюкского лимана. С севера расположена частная территория, огороженная бетонным забором, вдоль которой по линии ЗЮЗ-ВСВ тянется грунтовая дорога, с юга, запада и востока – пустырь, с северо-востока по линии З-В проходит старый искусственный дренажный водосток, дно которого поросло кустарниковой растительностью. Местность имеет волнообразный характер рельефа.. Дневная поверхность покрыта густой травянистой растительностью.

Максимальная глубина шурфа – 1,75 м от современной дневной поверхности. Шурф имеет размеры 2х1 м, длинной осью ориентирован по направлению С-Ю. За условную нулевую отметку (R^0) принят северо-западный угол.

GPS-координаты северо-западного угла шурфа 8 в системе WGS 84: N45°53'5.62" E34°53'53.49".

Стратиграфия восточного борта шурфа №8.

Описание слоев приводится сверху вниз от дневной поверхности.

Слой 1 - Дерн – мощность 0,05 м;

Слой 2 – Серо-черная супесь – мощность 0,20 м;

Слой 3 – Серо-коричневая супесь, с прослойкой серо-черной супеси – мощность 0,60 м;

Слой 4 – Серо-черная супесь – мощность 0,40 м;

Слой 5 – Светло-серый песок, насыщенный ракушечником - материк - прослеженная мощность до 0,50 м;

Всего в шурфе было вскрыто 8 пластов. Археологические материалы, культурный слой и иные признаки объектов культурного наследия в ходе исследования шурфа 8 не выявлены. Выполнена контрольная прокопка материка на глубину до 0,60 м. После окончания работ шурф был засыпан.

Шурф №9 (Рис. 97-101) заложен в центральной части зоны обследования, в береговой части Утлюкского лимана. С севера, юга и запада расположен пустырь, с востока – искусственное углубление, поросшее в нижней части древесной и кустарниковой растительностью. Местность имеет волнообразный характер рельефа. Дневная поверхность покрыта густой травянистой растительностью.

Максимальная глубина шурфа – 0,95 м от современной дневной поверхности. Шурф имеет размеры 2х1 м, длинной осью ориентирован по направлению С-Ю. За условную нулевую отметку (R^0) принят северо-западный угол.

GPS-координаты северо-западного угла шурфа 9 в системе WGS 84: N45°53'2.65" E34°53'54.14".

Стратиграфия западного борта шурфа №9.

Описание слоев приводится сверху вниз от дневной поверхности.

Слой 1 - Дерн – мощность 0,05 м;

Слой 2 – Серо-коричневая супесь (переотложенный грунт) – мощность 0,30 м;

Слой 3 – Серо-черная супесь – мощность 0,30 м;

Слой 4 – Желто-серый песок, насыщенный ракушечником - материк - прослеженная мощность до 0,30 м;

Всего в шурфе было вскрыто 4 пласта. Археологические материалы, культурный слой и иные признаки объектов культурного наследия в ходе исследования шурфа 9 не выявлены. Выполнена контрольная прокопка материка на глубину до 0,30 м. После окончания работ шурф был засыпан.

Шурф №10 (Рис. 102-106) заложен в северо-восточной части зоны обследования, в береговой части Утлюкского лимана. С севера расположена территория, огороженная бетонным забором, с востока берег Утлюкского лимана, вдоль которого проходит намывной вал, с запада и юга – пустырь. Местность имеет волнообразный характер рельефа. Дневная поверхность покрыта густой травянистой растительностью.

Максимальная глубина шурфа – 0,95 м от современной дневной поверхности. Шурф имеет размеры 2x1 м, длинной осью ориентирован по направлению С-Ю. За условную нулевую отметку (R^0) принят северо-западный угол.

GPS-координаты северо-западного угла шурфа 10 в системе WGS 84: N45°53'9.54" E34°53'58.24".

Стратиграфия западного борта шурфа №10.

Описание слоев приводится сверху вниз от дневной поверхности.

Слой 1 - Дерн – мощность 0,05 м;

Слой 2 – Серо-черная супесь – мощность 0,10 м;

Слой 3 – Желто-серая супесь – мощность 0,25 м;

Слой 4 – Серо-коричневая супесь – мощность 0,25 м;

Слой 5 – Серо-коричневая супесь, насыщенная ракушечником - материк - прослеженная мощность до 0,30 м;

Всего в шурфе было вскрыто 4 пласта. Археологические материалы, культурный слой и иные признаки объектов культурного наследия в ходе исследования шурфа 10 не выявлены. Выполнена контрольная прокопка материка на глубину до 0,30 м. После окончания работ шурф был засыпан.

Шурф №11 (Рис. 107-111) заложен в северо-восточной части зоны обследования, в береговой части Утлюкского лимана. С севера расположена

территория, огороженная бетонным забором, с востока берег Утлюкского лимана, вдоль которого проходит намывной вал, с запада и юга – пустырь. Местность имеет волнообразный характер рельефа. Дневная поверхность покрыта густой травянистой растительностью.

Максимальная глубина шурфа – 1,30 м от современной дневной поверхности. Шурф имеет размеры 2х1 м, длинной осью ориентирован по направлению С-Ю. За условную нулевую отметку (R^0) принят северо-западный угол.

GPS-координаты северо-западного угла шурфа 11 в системе WGS 84: N45°53'6.73" E34°54'0.15".

Стратиграфия западного борта шурфа №11.

Описание слоев приводится сверху вниз от дневной поверхности.

Слой 1 - Дерн – мощность 0,05 м;

Слой 2 – Серо-черная супесь – мощность 0,05 м;

Слой 3 – Желто-серая супесь, насыщенная бытовым мусором – мощность 0,65 м;

Слой 4 – Серо-черная супесь – мощность 0,15 м;

Слой 5 – Серо-коричневая супесь – мощность 0,15 м;

Слой 6 – Серо-коричневая супесь, насыщенная ракушечником - материк - прослеженная мощность до 0,25 м;

Всего в шурфе было вскрыто 6 пластов. Археологические материалы, культурный слой и иные признаки объектов культурного наследия в ходе исследования шурфа 11 не выявлены. Выполнена контрольная прокопка материка на глубину до 0,25 м. После окончания работ шурф был засыпан.

Шурф №12 (Рис. 112-116) заложен в восточной части зоны обследования, в береговой части Утлюкского лимана. С востока расположен берег Утлюкского лимана, вдоль которого проходит намывной вал, с севера, запада и юга – пустырь. Местность имеет волнообразный характер рельефа. Дневная поверхность покрыта густой травянистой растительностью.

Максимальная глубина шурфа – 0,90 м от современной дневной поверхности. Шурф имеет размеры 2х1 м, длинной осью ориентирован по направлению С-Ю. За условную нулевую отметку (R^0) принят северо-западный угол.

GPS-координаты северо-западного угла шурфа 12 в системе WGS 84: N45°53'1.85" E34°54'1.87".

Стратиграфия восточного борта шурфа №12.

Описание слоев приводится сверху вниз от дневной поверхности.

Слой 1 - Дерн – мощность 0,05 м;

Слой 2 – Желто-серая супесь – мощность 0,40 м;

Слой 3 – Серо-черная супесь – мощность 0,10 м;

Слой 4 – Ракушечник - материк - прослеженная мощность до 0,30 м;

Всего в шурфе было вскрыто 4 пласта. Археологические материалы, культурный слой и иные признаки объектов культурного наследия в ходе исследования шурфа 12 не выявлены. Выполнена контрольная прокопка материка на глубину до 0,30 м. После окончания работ шурф был засыпан.

Шурф №13 (Рис. 117-121) заложен в восточной части зоны обследования, в береговой части Утлюкского лимана, на перекрестке грунтовых дорог. С востока расположен берег Утлюкского лимана, вдоль которого проходит намывной вал, с севера и юга – пустырь, с запада по линии 3-В проходит грунтовая дорога. Местность имеет волнообразный характер рельефа. Дневная поверхность покрыта густой травянистой растительностью.

Максимальная глубина шурфа – 0,50 м от современной дневной поверхности. Шурф имеет размеры 2х1 м, длинной осью ориентирован по направлению С-Ю. За условную нулевую отметку (R^0) принят северо-западный угол.

GPS-координаты северо-западного угла шурфа 13 в системе WGS 84: N45°53'1.85" E34°54'1.87".

Стратиграфия восточного борта шурфа №13.

Описание слоев приводится сверху вниз от дневной поверхности.

Слой 1 - Дерн – мощность 0,05 м;

Слой 2 – Серо-черная супесь – мощность 0,15 м;

Слой 3 – Светло-желтая супесь, насыщенная ракушечником - материк - прослеженная мощность до 0,30 м;

Всего в шурфе было вскрыто 2 пласта. Археологические материалы, культурный слой и иные признаки объектов культурного наследия в ходе исследования шурфа 13 не выявлены. Выполнена контрольная прокопка материка на глубину до 0,30 м. После окончания работ шурф был засыпан.

Шурф №14 (Рис. 122-126) заложен в восточной части зоны обследования, в береговой части Утлюкского лимана. С востока расположен берег Утлюкского лимана, вдоль которого проходит намывной вал, с севера, запада и юга – пустырь. Местность имеет волнообразный характер рельефа. Дневная поверхность покрыта густой травянистой растительностью.

Максимальная глубина шурфа – 0,60 м от современной дневной поверхности. Шурф имеет размеры 2х1 м, длинной осью ориентирован по направлению С-Ю. За условную нулевую отметку (R^0) принят северо-западный угол.

GPS-координаты северо-западного угла шурфа 14 в системе WGS 84: N45°52'59.01" E34°54'3.56".

Стратиграфия восточного борта шурфа №14.

Описание слоев приводится сверху вниз от дневной поверхности.

Слой 1 - Дерн – мощность 0,05 м;

Слой 2 – Серо-черная супесь – мощность 0,05 м;

Слой 3 – Светло-желтая супесь, насыщенная ракушечником - материк - прослеженная мощность до 0,50 м;

Всего в шурфе было вскрыто 3 пласта. Археологические материалы, культурный слой и иные признаки объектов культурного наследия в ходе исследования шурфа 14 не выявлены. Выполнена контрольная прокопка материка на глубину до 0,50 м. После окончания работ шурф был засыпан.

Шурф №15 (Рис. 127-131) заложен в восточной части зоны обследования, в береговой части Утлюкского лимана. С востока расположен берег Утлюкского лимана, вдоль которого проходит намывной вал, с севера, запада и юга – пустырь. Местность имеет волнообразный характер рельефа. Дневная поверхность покрыта густой травянистой растительностью.

Максимальная глубина шурфа – 0,60 м от современной дневной поверхности. Шурф имеет размеры 2х1 м, длинной осью ориентирован по направлению С-Ю. За условную нулевую отметку (R^0) принят северо-западный угол.

GPS-координаты северо-западного угла шурфа 15 в системе WGS 84: N45°52'56.62" E34°54'5.06".

Стратиграфия западного борта шурфа №15.

Описание слоев приводится сверху вниз от дневной поверхности.

Слой 1 - Дерн – мощность 0,05 м;

Слой 2 – Серо-черная супесь – мощность 0,10-0,20 м;

Слой 3 – Светло-желтая супесь, насыщенная ракушечником - материк – прослеженная мощность до 0,50 м;

Всего в шурфе было вскрыто 3 пласта. Археологические материалы, культурный слой и иные признаки объектов культурного наследия в ходе исследования шурфа 15 не выявлены. Выполнена контрольная прокопка материка на глубину до 0,50 м. После окончания работ шурф был засыпан.

Шурф №16 (Рис. 132-136) заложен в центральной части зоны обследования, в береговой части Утлюкского лимана. С юга по линии 3-В проходит грунтовая дорога, с севера, запада и востока – пустырь. Местность ровная без видимых перепадов. Дневная поверхность покрыта густой травянистой растительностью.

Максимальная глубина шурфа – 1,10 м от современной дневной поверхности. Шурф имеет размеры 2х1 м, длинной осью ориентирован по направлению С-Ю. За условную нулевую отметку (R^0) принят северо-западный угол.

GPS-координаты северо-западного угла шурфа 16 в системе WGS 84: N45°53'0.70" E34°53'56.52".

Стратиграфия восточного борта шурфа №16.

Описание слоев приводится сверху вниз от дневной поверхности.

Слой 1 - Дерн – мощность 0,05 м;

Слой 2 – Серо-черная супесь – мощность 0,25 м;

Слой 3 – Желто-серая супесь – мощность 0,40 м;

Слой 4 – Серая супесь – мощность 0,15 м;

Слой 5 – Светло-серый песок, насыщенный ракушечником - материк – прослеженная мощность до 0,30 м;

Всего в шурфе было вскрыто 5 пластов. Археологические материалы, культурный слой и иные признаки объектов культурного наследия в ходе исследования шурфа 16 не выявлены. Выполнена контрольная прокопка материка на глубину до 0,30 м. После окончания работ шурф был засыпан.

Шурф №17 (Рис. 137-141) заложен в центральной части зоны обследования, в береговой части Утлюкского лимана. С востока по линии ССЗ-ЮЮВ проходит старая грунтовая дорога, с севера, запада и востока – пустырь, с юга – «островок», поросший густой древесной и кустарниковой растительностью. Местность ровная без видимых перепадов. Дневная поверхность покрыта густой травянистой растительностью.

Максимальная глубина шурфа – 1,35 м от современной дневной поверхности. Шурф имеет размеры 2х1 м, длинной осью ориентирован по направлению С-Ю. За условную нулевую отметку (R^0) принят северо-западный угол.

GPS-координаты северо-западного угла шурфа 17 в системе WGS 84: N45°53'0.70" E34°53'56.52".

Стратиграфия восточного борта шурфа №17.

Описание слоев приводится сверху вниз от дневной поверхности.

Слой 1 - Дерн – мощность 0,05 м;

Слой 2 – Желто-серая супесь – мощность 0,30 м;

Слой 3 – Серо-черная супесь – мощность 0,30 м;

Слой 4 – Желто-серая супесь – мощность 0,20 м;

Слой 5 – Серо-черная супесь – мощность 0,20 м;

Слой 6 – Серая супесь – мощность 0,10 м;

Слой 7 – Светло-серый песок, насыщенный ракушечником - материк – прослеженная мощность до 0,30 м;

Всего в шурфе было вскрыто 6 пластов. Археологические материалы, культурный слой и иные признаки объектов культурного наследия в ходе исследования шурфа 17 не выявлены. Выполнена контрольная прокопка материка на глубину до 0,30 м. После окончания работ шурф был засыпан.

Шурф №18 (Рис. 142-146) заложен в центральной части зоны обследования, в береговой части Утлюкского лимана. С востока по линии ССЗ-ЮЮВ проходит старая грунтовая дорога, с севера, запада и востока – пустырь. Местность ровная без видимых перепадов. Дневная поверхность покрыта густой травянистой растительностью.

Максимальная глубина шурфа – 1,35 м от современной дневной поверхности. Шурф имеет размеры 2х1 м, длинной осью ориентирован по направлению С-Ю. За условную нулевую отметку (R^0) принят северо-западный угол.

GPS-координаты северо-западного угла шурфа 18 в системе WGS 84: N45°52'55.73" E34°53'59.21".

Стратиграфия западного борта шурфа №18.

Описание слоев приводится сверху вниз от дневной поверхности.

Слой 1 - Дерн – мощность 0,05 м;

Слой 2 – Желто-серая супесь – мощность 0,60 м;

Слой 3 – Серо-черная супесь – мощность 0,20 м;

Слой 4 – Светло-серый песок, насыщенный ракушечником - материк – прослеженная мощность до 0,50 м;

Всего в шурфе было вскрыто 6 пластов. Археологические материалы, культурный слой и иные признаки объектов культурного наследия в ходе

исследования шурфа 18 не выявлены. Выполнена контрольная прокопка материка на глубину до 0,50 м. После окончания работ шурф был засыпан.

Шурф №19 (Рис. 147-151) заложен в центральной части зоны обследования, в береговой части Утлюкского лимана. С юга по линии 3-В проходит грунтовая дорога, с севера, запада и востока – пустырь. Местность ровная без видимых перепадов. Дневная поверхность покрыта густой травянистой растительностью.

Максимальная глубина шурфа – 0,55 м от современной дневной поверхности. Шурф имеет размеры 2х1 м, длинной осью ориентирован по направлению С-Ю. За условную нулевую отметку (R^0) принят северо-западный угол.

GPS-координаты северо-западного угла шурфа 19 в системе WGS 84: N45°52'59.61"E34°53'51.05".

Стратиграфия восточного борта шурфа №19.

Описание слоев приводится сверху вниз от дневной поверхности.

Слой 1 - Дерн – мощность 0,05 м;

Слой 2 – Серо-коричневая супесь – мощность 0,25 м;

Слой 3 – Светло-серый песок, насыщенный ракушечником - материк – прослеженная мощность до 0,25 м;

Всего в шурфе было вскрыто 2 пласта. Археологические материалы, культурный слой и иные признаки объектов культурного наследия в ходе исследования шурфа 19 не выявлены. Выполнена контрольная прокопка материка на глубину до 0,25 м. После окончания работ шурф был засыпан.

Шурф №20 (Рис. 152-156) заложен в центральной части зоны обследования, в береговой части Утлюкского лимана, посреди пустыря. Местность ровная без видимых перепадов. Дневная поверхность покрыта густой травянистой растительностью.

Максимальная глубина шурфа – 0,60 м от современной дневной поверхности. Шурф имеет размеры 2х1 м, длинной осью ориентирован по

направлению С-Ю. За условную нулевую отметку (R^0) принят северо-западный угол.

GPS-координаты северо-западного угла шурфа 20 в системе WGS 84: N45°52'56.94" E34°53'52.41".

Стратиграфия западного борта шурфа №20.

Описание слоев приводится сверху вниз от дневной поверхности.

Слой 1 - Дерн – мощность 0,05 м;

Слой 2 – Серо-коричневая супесь – мощность 0,30 м;

Слой 3 – Светло-серый песок, насыщенный ракушечником, переходящий на дне в слой окаменелого ракушечника - материк – прослеженная мощность до 0,25 м;

Всего в шурфе было вскрыто 3 пласта. Археологические материалы, культурный слой и иные признаки объектов культурного наследия в ходе исследования шурфа 20 не выявлены. Выполнена контрольная прокопка материка на глубину до 0,25 м. После окончания работ шурф был засыпан.

Шурф №21 (Рис. 157-161) заложен в центральной части зоны обследования, в береговой части Утлюкского лимана, посреди пустыря. Местность ровная без видимых перепадов. Дневная поверхность покрыта густой травянистой растительностью.

Максимальная глубина шурфа – 0,85 м от современной дневной поверхности. Шурф имеет размеры 2х1 м, длинной осью ориентирован по направлению С-Ю. За условную нулевую отметку (R^0) принят северо-западный угол.

GPS-координаты северо-западного угла шурфа 21 в системе WGS 84: N45°52'54.11" E34°53'53.43".

Стратиграфия западного борта шурфа №21.

Описание слоев приводится сверху вниз от дневной поверхности.

Слой 1 - Дерн – мощность 0,05 м;

Слой 2 – Серо-коричневая супесь – мощность 0,40 м;

Слой 3 – Желто-серая супесь – мощность 0,15 м;

Слой 4 – Ракушечник - материк – прослеженная мощность до 0,25 м;

Всего в шурфе было вскрыто 4 пласта. Археологические материалы, культурный слой и иные признаки объектов культурного наследия в ходе исследования шурфа 21 не выявлены. Выполнена контрольная прокопка материка на глубину до 0,25 м. После окончания работ шурф был засыпан.

Шурф №22 (Рис. 162-166) заложен в западной части зоны обследования, в береговой части Утлюкского лимана. С запада по линии ССЗ-ЮЮВ проходит ул. Береговая, вдоль которой тянутся ЛЭП, с юга по линии З-В проходит грунтовая дорога, с севера, востока и юга – пустырь. Местность ровная без видимых перепадов. Дневная поверхность покрыта густой травянистой растительностью.

Максимальная глубина шурфа – 0,85 м от современной дневной поверхности. Шурф имеет размеры 2х1 м, длинной осью ориентирован по направлению С-Ю. За условную нулевую отметку (R^0) принят северо-западный угол.

GPS-координаты северо-западного угла шурфа 22 в системе WGS 84: N45°52'58.37" E34°53'45.15".

Стратиграфия западного борта шурфа №22.

Описание слоев приводится сверху вниз от дневной поверхности.

Слой 1 - Дерн – мощность 0,05 м;

Слой 2 – Серая супесь – мощность 0,25 м;

Слой 3 – Серо-черная супесь – мощность 0,15 м;

Слой 4 – Светло-серый песок, насыщенный ракушечником - материк – прослеженная мощность до 0,35 м;

Всего в шурфе было вскрыто 4 пласта. Археологические материалы, культурный слой и иные признаки объектов культурного наследия в ходе исследования шурфа 22 не выявлены. Выполнена контрольная прокопка материка на глубину до 0,35 м. После окончания работ шурф был засыпан.

Шурф №23 (Рис. 167-171) заложен в западной части зоны обследования, в береговой части Утлюкского лимана. С запада по линии ССЗ-ЮЮВ

проходит ул. Береговая, вдоль которой тянутся ЛЭП, с севера по линии 3-В проходит грунтовая дорога, с севера, востока и юга – пустырь. Местность ровная без видимых перепадов. Дневная поверхность покрыта густой травянистой растительностью.

Максимальная глубина шурфа – 0,75 м от современной дневной поверхности. Шурф имеет размеры 2х1 м, длинной осью ориентирован по направлению С-Ю. За условную нулевую отметку (R^0) принят северо-западный угол.

GPS-координаты северо-западного угла шурфа 23 в системе WGS 84: N45°52'53.15" E34°53'47.72".

Стратиграфия западного борта шурфа №23.

Описание слоев приводится сверху вниз от дневной поверхности.

Слой 1 - Дерн – мощность 0,05 м;

Слой 2 – Серо-черная супесь – мощность 0,40 м;

Слой 3 – Светло-серый песок, насыщенный ракушечником - материк – прослеженная мощность до 0,30 м;

Всего в шурфе было вскрыто 3 пласта. Археологические материалы, культурный слой и иные признаки объектов культурного наследия в ходе исследования шурфа 23 не выявлены. Выполнена контрольная прокопка материка на глубину до 0,30 м. После окончания работ шурф был засыпан.

Шурф №24 (Рис. 172-176) заложен в западной части зоны обследования, в береговой части Утлюкского лимана. С запада по линии ССЗ-ЮЮВ проходит ул. Береговая, вдоль которой тянутся ЛЭП, с севера, востока и юга – пустырь. Местность ровная без видимых перепадов. Дневная поверхность покрыта густой травянистой растительностью.

Максимальная глубина шурфа – 0,70 м от современной дневной поверхности. Шурф имеет размеры 2х1 м, длинной осью ориентирован по направлению С-Ю. За условную нулевую отметку (R^0) принят северо-западный угол.

GPS-координаты северо-западного угла шурфа 24 в системе WGS 84: N45°52'53.15" E34°53'47.72".

Стратиграфия западного борта шурфа №24.

Описание слоев приводится сверху вниз от дневной поверхности.

Слой 1 - Дерн – мощность 0,05 м;

Слой 2 – Серо-черная супесь – мощность 0,25 м;

Слой 3 – Светло-серый песок – мощность 0,20 м;

Слой 4 – Светло-серый песок, насыщенный ракушечником - материк – прослеженная мощность до 0,20 м;

Всего в шурфе было вскрыто 3 пласта. Археологические материалы, культурный слой и иные признаки объектов культурного наследия в ходе исследования шурфа 24 не выявлены. Выполнена контрольная прокопка материка на глубину до 0,20 м. После окончания работ шурф был засыпан.

Шурф №25 (Рис. 177-181) заложен в юго-западной части зоны обследования, в береговой части Утлюкского лимана. С запада по линии ССЗ-ЮЮВ проходит ул. Береговая, вдоль которой тянутся ЛЭП, с севера, востока и юга – пустырь, с севера по линии ЗЮЗ-ВСВ проходит грунтовая дорога. Местность ровная без видимых перепадов. Дневная поверхность покрыта густой травянистой растительностью.

Максимальная глубина шурфа – 0,60 м от современной дневной поверхности. Шурф имеет размеры 2х1 м, длинной осью ориентирован по направлению С-Ю. За условную нулевую отметку (R^0) принят северо-западный угол.

GPS-координаты северо-западного угла шурфа 25 в системе WGS 84: N45°52'50.30" E34°53'49.48".

Стратиграфия восточного борта шурфа №25.

Описание слоев приводится сверху вниз от дневной поверхности.

Слой 1 - Дерн – мощность 0,05 м;

Слой 2 – Серо-черная супесь – мощность 0,20 м;

Слой 3 – Светло-серый песок, насыщенный ракушечником - материк – прослеженная мощность до 0,35 м;

Всего в шурфе было вскрыто 3 пласта. Археологические материалы, культурный слой и иные признаки объектов культурного наследия в ходе исследования шурфа 25 не выявлены. Выполнена контрольная прокопка материка на глубину до 0,35 м. После окончания работ шурф был засыпан.

Шурф №26 (Рис. 182-186) заложен в юго-западной части зоны обследования, в береговой части Утлюкского лимана. С запада по линии ССЗ-ЮЮВ проходит ул. Береговая, вдоль которой тянутся ЛЭП, с севера, востока и юга – пустырь, с юга по линии ЗЮЗ-ВСВ проходит грунтовая дорога. Местность ровная без видимых перепадов. Дневная поверхность покрыта густой травянистой растительностью.

Максимальная глубина шурфа – 0,70 м от современной дневной поверхности. Шурф имеет размеры 2х1 м, длинной осью ориентирован по направлению С-Ю. За условную нулевую отметку (R^0) принят северо-западный угол.

GPS-координаты северо-западного угла шурфа 26 в системе WGS 84: N45°52'48.28" E34°53'50.83".

Стратиграфия восточного борта шурфа №26.

Описание слоев приводится сверху вниз от дневной поверхности.

Слой 1 - Дерн – мощность 0,05 м;

Слой 2 – Серо-черная супесь – мощность 0,25 м;

Слой 3 – Светло-серый песок – мощность 0,10 м;

Слой 4 – Светло-серый песок, насыщенный ракушечником - материк – прослеженная мощность до 0,30 м;

Всего в шурфе было вскрыто 3 пласта. Археологические материалы, культурный слой и иные признаки объектов культурного наследия в ходе исследования шурфа 26 не выявлены. Выполнена контрольная прокопка материка на глубину до 0,30 м. После окончания работ шурф был засыпан.

Шурф №27 (Рис. 187-191) заложен в юго-западной части зоны обследования, в береговой части Утлюкского лимана. С запада по линии ССЗ-ЮЮВ проходит ул. Береговая, вдоль которой тянутся ЛЭП, с севера, востока и юга – пустырь, с севера по линии ЗЮЗ-ВСВ проходит грунтовая дорога. Местность ровная без видимых перепадов. Дневная поверхность покрыта густой травянистой растительностью.

Максимальная глубина шурфа – 0,75 м от современной дневной поверхности. Шурф имеет размеры 2х1 м, длинной осью ориентирован по направлению С-Ю. За условную нулевую отметку (R^0) принят северо-западный угол.

GPS-координаты северо-западного угла шурфа 27 в системе WGS 84: N45°52'47.29 E34°53'54.06".

Стратиграфия восточного борта шурфа №27.

Описание слоев приводится сверху вниз от дневной поверхности.

Слой 1 - Дерн – мощность 0,05 м;

Слой 2 – Серо-черная супесь – мощность 0,40 м;

Слой 3 – Светло-серый песок, насыщенный ракушечником - материк – прослеженная мощность до 0,30 м;

Всего в шурфе было вскрыто 3 пласта. Археологические материалы, культурный слой и иные признаки объектов культурного наследия в ходе исследования шурфа 27 не выявлены. Выполнена контрольная прокопка материка на глубину до 0,30 м. После окончания работ шурф был засыпан.

Шурф №28 (Рис. 192-196) заложен в южной части зоны обследования, в береговой части Утлюкского лимана. Вокруг расположен пустырь, с юга по линии ЗЮЗ-ВСВ проходит грунтовая дорога. Местность ровная без видимых перепадов. Дневная поверхность покрыта густой травянистой растительностью.

Максимальная глубина шурфа – 0,55 м от современной дневной поверхности. Шурф имеет размеры 2х1 м, длинной осью ориентирован по

направлению С-Ю. За условную нулевую отметку (R^0) принят северо-западный угол.

GPS-координаты северо-западного угла шурфа 28 в системе WGS 84: N45°52'52.06" E34°53'54.60".

Стратиграфия восточного борта шурфа №28.

Описание слоев приводится сверху вниз от дневной поверхности.

Слой 1 - Дерн – мощность 0,05 м;

Слой 2 – Серо-черная супесь – мощность 0,25 м;

Слой 3 – Светло-серый песок, насыщенный ракушечником - материк – прослеженная мощность до 0,25 м;

Всего в шурфе было вскрыто 2 пласта. Археологические материалы, культурный слой и иные признаки объектов культурного наследия в ходе исследования шурфа 28 не выявлены. Выполнена контрольная прокопка материка на глубину до 0,25 м. После окончания работ шурф был засыпан.

Шурф №29 (Рис. 197-201) заложен в южной части зоны обследования, в береговой части Утлюкского лимана. Вокруг расположен пустырь, с востока – огороженная территория частной усадьбы. Местность ровная без видимых перепадов. Дневная поверхность покрыта густой травянистой растительностью.

Максимальная глубина шурфа – 0,55 м от современной дневной поверхности. Шурф имеет размеры 2х1 м, длинной осью ориентирован по направлению С-Ю. За условную нулевую отметку (R^0) принят северо-западный угол.

GPS-координаты северо-западного угла шурфа 29 в системе WGS 84: N45°52'49.81" E34°53'55.80".

Стратиграфия восточного борта шурфа №29.

Описание слоев приводится сверху вниз от дневной поверхности.

Слой 1 - Дерн – мощность 0,05 м;

Слой 2 – Серо-черная супесь – мощность 0,25 м;

Слой 3 – Светло-серый песок, насыщенный ракушечником - материк – прослеженная мощность до 0,25 м;

Всего в шурфе было вскрыто 2 пласта. Археологические материалы, культурный слой и иные признаки объектов культурного наследия в ходе исследования шурфа 29 не выявлены. Выполнена контрольная прокопка материка на глубину до 0,25 м. После окончания работ шурф был засыпан.

Шурф №30 (Рис. 202-206) заложен в южной части зоны обследования, в береговой части Утлюкского лимана. Вокруг расположен пустырь, с востока «островок», поросший кустарниковой растительностью, с севера по линии ЗЮЗ-ВСВ проходит грунтовая дорога. Местность ровная без видимых перепадов. Дневная поверхность покрыта густой травянистой растительностью.

Максимальная глубина шурфа – 0,85 м от современной дневной поверхности. Шурф имеет размеры 2х1 м, длинной осью ориентирован по направлению С-Ю. За условную нулевую отметку (R^0) принят северо-западный угол.

GPS-координаты северо-западного угла шурфа 30 в системе WGS 84: N45°52'53.11" E34°53'59.40".

Стратиграфия восточного борта шурфа №30.

Описание слоев приводится сверху вниз от дневной поверхности.

Слой 1 - Дерн – мощность 0,05 м;

Слой 2 – Серо-черная супесь – мощность 0,40 м;

Слой 3 – Светло-серый песок, насыщенный ракушечником - материк – прослеженная мощность до 0,40 м;

Всего в шурфе было вскрыто 4 пласта. Археологические материалы, культурный слой и иные признаки объектов культурного наследия в ходе исследования шурфа 30 не выявлены. Выполнена контрольная прокопка материка на глубину до 0,40 м. После окончания работ шурф был засыпан.

Шурф №31 (Рис. 207-211) заложен в южной части зоны обследования, в береговой части Утлюкского лимана. Вокруг расположен пустырь, с юго-

запада частная усадьба, огороженная забором, с севера по линии ЗЮЗ-ВСВ проходит грунтовая дорога. Местность ровная без видимых перепадов. Дневная поверхность покрыта густой травянистой растительностью.

Максимальная глубина шурфа – 1,20 м от современной дневной поверхности. Шурф имеет размеры 2х1 м, длинной осью ориентирован по направлению С-Ю. За условную нулевую отметку (R^0) принят северо-западный угол.

GPS-координаты северо-западного угла шурфа 31 в системе WGS 84: N45°52'51.47" E34°54'1.83".

Стратиграфия восточного борта шурфа №31.

Описание слоев приводится сверху вниз от дневной поверхности.

Слой 1 - Дерн – мощность 0,05 м;

Слой 2 – Серо-черная супесь – мощность 0,50 м;

Слой 3 – Светло-серый песок – мощность 0,30 м;

Слой 4 – Светло-серый влагонасыщенный песок, с прослойками ракушечника - материк – прослеженная мощность до 0,35 м;

Всего в шурфе было вскрыто 5 пластов. Археологические материалы, культурный слой и иные признаки объектов культурного наследия в ходе исследования шурфа 31 не выявлены. Выполнена контрольная прокопка материка на глубину до 0,35 м. После окончания работ шурф был засыпан.

Шурф №32 (Рис. 212-216) заложен в юго-восточной части зоны обследования, в береговой части Утлюкского лимана. С севера, запада и юга расположен пустырь, с севера и юга по линии ЗЮЗ-ВСВ проходят грунтовые дороги, с востока – берег Утлюкского лимана вдоль которого тянется намывной вал. Местность имеет волнообразный характер рельефа. Дневная поверхность покрыта густой травянистой растительностью.

Максимальная глубина шурфа – 0,80 м от современной дневной поверхности. Шурф имеет размеры 2х1 м, длинной осью ориентирован по направлению С-Ю. За условную нулевую отметку (R^0) принят северо-западный угол.

GPS-координаты северо-западного угла шурфа 32 в системе WGS 84: N45°52'54.85" E34°54'6.31".

Стратиграфия западного борта шурфа №32.

Описание слоев приводится сверху вниз от дневной поверхности.

Слой 1 - Дерн – мощность 0,05 м;

Слой 2 – Серо-черная супесь – мощность 0,05 м;

Слой 3 – Серо-коричневая супесь, насыщенная ракушечником – мощность 0,45 м;

Слой 4 – Ракушечник - материк – прослеженная мощность до 0,35 м;

Всего в шурфе было вскрыто 4 пласта. Археологические материалы, культурный слой и иные признаки объектов культурного наследия в ходе исследования шурфа 32 не выявлены. Выполнена контрольная прокопка материка на глубину до 0,40 м. После окончания работ шурф был засыпан.

Шурф №33 (Рис. 217-221) заложен в юго-восточной части зоны обследования, в береговой части Утлюкского лимана. С севера, запада и юга расположен пустырь, с востока – берег Утлюкского лимана вдоль которого тянется намывной вал. Местность имеет волнообразный характер рельефа. Дневная поверхность покрыта густой травянистой растительностью.

Максимальная глубина шурфа – 1 м от современной дневной поверхности. Шурф имеет размеры 2х1 м, длинной осью ориентирован по направлению С-Ю. За условную нулевую отметку (R⁰) принят северо-западный угол.

GPS-координаты северо-западного угла шурфа 33 в системе WGS 84: N45°52'52.74" E34°54'7.35".

Стратиграфия восточного борта шурфа №33.

Описание слоев приводится сверху вниз от дневной поверхности.

Слой 1 - Дерн – мощность 0,05 м;

Слой 2 – Серо-черная супесь – мощность 0,10 м;

Слой 3 – Серо-коричневая супесь, насыщенная ракушечником – мощность 0,45 м;

Слой 4 – Ракушечник - материк – прослеженная мощность до 0,40 м;

Всего в шурфе было вскрыто 4 пласта. Археологические материалы, культурный слой и иные признаки объектов культурного наследия в ходе исследования шурфа 33 не выявлены. Выполнена контрольная прокопка материка на глубину до 0,40 м. После окончания работ шурф был засыпан.

Таким образом, в результате проведения археологических работ (разведок) в границах обследуемой территории объекты археологического наследия или их признаки (кости, керамика) не обнаружены.

ЗАКЛЮЧЕНИЕ

В ноябре 2025 г. в рамках договора № ДЛ-ЗАК-039/2025 от «22» октября 2025 г. заключенного между ООО «Дельта-Л» и ООО «ГеоБазисПроект» специалистами ООО «Дельта-Л» был выполнен комплекс научно-исследовательских археологических работ (разведок) с проведением шурфовочных мероприятий, с целью выявления наличия (отсутствия) объектов культурного наследия на земельном участке под объект по титулу: «Строительство жилого комплекса по адресу: Херсонская область, Генический м.о., Стрелковое с., юго-восточная часть ул. Береговой, КН 94:21:8520004:1126» расположена в с. Стрелковое м.о. Геническе Херсонской области.

Работы проводились на основании Открытого листа № Р018-00103-00/03778899 от 20 ноября 2025 г., выданного Министерством Культуры Российской Федерации на имя Давудова Шамиля Омаровича.

Источник финансирования – средства заказчика.

Обследование проводилось на участке, нанесённом на планы в масштабе 1:200000 и 1:500. Работы осуществлялись с целью выяснения наличия/отсутствия объектов культурного наследия, определения границ зон охраны и режимов использования в соответствии с нормами действующего законодательства.

При написании отчета использованы: единый государственный реестр объектов культурного наследия (памятников истории и культуры) народов Российской Федерации, представляющих историческую, научную, художественную или иную культурную ценность; карты местности XVIII–XX вв.; исторические карты (ресурс: <http://www.etomesto.ru>).

Был проведен полный визуальный осмотр территории, заложено 33 археологических шурфа размерами 2x1 м.

Общая площадь участка обследования – 28,54 га.

В результате проведенного обследования на участке земельного отвода участках под объект «Строительство жилого комплекса по адресу: Херсонская область, Генический м.о., Стрелковое с., юго-восточная часть ул. Береговой, КН 94:21:8520004:1126» расположена в с. Стрелковое Херсонской области., объектов археологического наследия **не обнаружено.**

Рекомендации заказчику:

На основании положений действующего законодательства РФ (Федеральный закон «Об объектах культурного наследия (памятниках истории и культуры) народов РФ» от 25.06.2002 г. № 73-ФЗ (ст. 36, п. 4)), если при строительных работах на участках под объект «Строительство жилого комплекса по адресу: Херсонская область, Генический м.о., Стрелковое с., юго-восточная часть ул. Береговой, КН 94:21:8520004:1126» расположена в с. Стрелковое Херсонской области, будут обнаружены признаки археологического памятника (фрагменты керамики, костные останки, предметы древнего вооружения, монеты и пр.), заказчик указанных работ, технический заказчик (застройщик) объекта капитального строительства, лицо, проводящее указанные работы, обязаны незамедлительно приостановить указанные работы и в течение трех дней со дня обнаружения такого объекта направить в региональный орган охраны объектов культурного наследия письменное заявление об обнаруженном объекте культурного наследия

В случае любых изменений проекта провести дополнительное археологическое согласование.

Держатель

Открытого листа

№ P018-00103-00/03778899



Ш. О. Давудов

СПИСОК ЛИТЕРАТУРЫ И ИСТОЧНИКОВ

Литература:

1. Археология Украинской ССР. Т.2. Скифо-сарматская и античная археология. Киев. 1986
2. Бидзиля В.И. Полин С.В. Скифский царский курган Гайманова Могила. Киев. 2012
3. Бибииков С.Н. Отчет о работе Каховской археологической экспедиции в 1954-1955 гг. // Научный архив Института археологии НАН Украины. – К., 1956.
4. Веселовский Н.И. Раскопки курганов в Херсонской губернии в 1901-1903 гг. // Известия Императорской Археологической Комиссии. – Вып. 12. – СПб., 1904. – С. 78-125.
5. Драчук В.С. В поисках загадочных изображений – Киев, 1972 г.
6. Евдокимов Г.Л. Поселения эпохи бронзы на побережье Сиваша // Археологические открытия 1978 года. – М.: Наука, 1979. – С. 312-313.
7. Евглевский А.В. Кочевнические погребения IX-XIII вв. в междуречье Днепра и Молочной. – Запорожье: ЗНУ, 2005. – 214 с.
8. Карасев А.Н. Скифские древности Нижнего Поднепровья. – Л.: Издательство Государственного Эрмитажа, 1974. – 168 с.
9. Кузьмищев А.Б. Охранные археологические исследования в Геническе: новые материалы по истории города // Краеведческие записки Херсонского исторического музея. – Вып. V. – Херсон, 2016. – С. 34-48.
10. Магомедов Б. В., Кубишев А. І. Соляний промисле у пізньоримський час на Присивашші // Старожитності Русі-України. – Київ, 1994. С. 44–48
11. Майко В.В. Арабатская крепость: результаты археологических исследований 2005-2010 гг. // Stratum Plus. – № 3. – 2012. – С. 145-167.
12. Мызгин К.В. Провинциальные римские монеты с Арабатской стрелки – VII Международный нумизматический симпозиум: материалы научной конференции. Институт археологии Крыма; НИЦ истории и

археологии Крыма Крымского федерального университета им. В.И. Вернадского. Симферополь, 2020. С. 147-152

13. Переводчикова Е.В., Фирсов К.Б., Яценко И.В. Фрагменты орнаментированного предмета из кургана Козел // Боспорский феномен: погребальные памятники и святилища. Т.2. СПб. 2002. с. 145-149

14. Плетнева С.А. На славяно-хазарском пограничье: Дмитриевский археологический комплекс. – М.: Наука, 1989. – 286 с.

15. Стащук М. Ф., Супрычев В. Л., Хитрая М. С. Минералогия, геохимия и условия формирования донных отложений Сиваша. Киев, 1964

16. Тереножкин А.И. Древности Нижнего Поднепровья // Археология Украинской ССР. – Т. 2. – К.: Наукова думка, 1986. – С. 45-89.

17. Фирсов К.Б. Богатый курган скифского времени у с. Покровка Таврической губернии (1897 г.) // Боспорский феномен: проблема соотношения письменных и археологических источников. СПб. 2005. с. 305-315

18. Шапошникова О.Г. Памятники эпохи бронзы Нижнего Поднепровья. – К.: Наукова думка, 1985. – 220 с.

19. Шутов Ю. Арабатская Стрелка. Путеводитель. — Симферополь: Таврия, 1983

20. Ягольник В.Ф. «История Арабатки и катакомбы Геническа» - СПб, 2024 г

Материалы конференций:

1. Проблемы археологии Нижнего Поднепровья / Отв. ред. О.Г. Шапошникова. – К.: Наукова думка, 1991. – 245 с.

2. Историко-археологические исследования в зоне строительства Каховской ГЭС: Сборник статей. – К.: Издательство АН УССР, 1959. – 304 с.

3. Древности Восточного Крыма и Нижнего Поднепровья: Материалы международной конференции. – Симферополь-Херсон, 2015. – 415 с.

Интернет источники:

<https://www.ens.az/ru/na-arabatskoy-strelke-arkheologi-nashli-16-drevnikh-zakhoroneni-y-raznikh-kultur> (дата обращения: 20.01.2026)

ОЛ № P018-00103-00/03778899



Министерство культуры Российской Федерации

ОТКРЫТЫЙ ЛИСТ

№ P018-00103-00/03778899

Настоящий открытый лист выдан:

Давудову Шамилю Омаровичу

паспорт 0323 № 480182
(серия номер паспорта)

на право проведения археологических полевых работ
на земельных участках под объекты «*Строительство жилого комплекса по адресу: Херсонская область, м.о. Генический, г. Геническ, ул. 40 лет Победы, участок 44, зона 14, КН 94:21:1010004:6397*»; «*Строительство жилого комплекса по адресу: Херсонская область, м.о. Генический, г. Геническ, ул. 40 лет Победы, г. Геническ, участок 41, зона 16, 21, 56, КН 94:21:1010004:4548*» в г. Геническе; «*Строительство жилого комплекса по адресу: Херсонская область, Генический м.о., Стрелковое с., юго-восточнее ул. Береговой, 12, КН 94:21:8520004:1128*»; «*Строительство жилого комплекса по адресу: Херсонская область, Генический м.о., Стрелковое с., северо-западнее ул. Береговой, 12, КН 94:21:8520004:1127*»; «*Строительство жилого комплекса по адресу: Херсонская область, Генический м.о., Стрелковое с., юго-восточная часть ул. Береговой, КН 94:21:8520004:1126*» в Геническом м.о. Херсонской области.
(место проведения археологических полевых работ)

На основании открытого листа

Давудов Шамиль Омарович
(Ф.И.О)

имеет право производить следующие археологические полевые работы:
археологические разведки с осуществлением локальных земляных работ на указанной территории в целях выявления объектов археологического наследия, уточнения сведений о них и планирования мероприятий по обеспечению их сохранности.

Передоверие права на проведение археологических полевых работ по данному открытому листу другому лицу запрещается.

Срок действия открытого листа: с 20 ноября 2025 г. по 21 октября 2026 г.

Дата принятия решения о предоставлении открытого листа: 20 ноября 2025 г.

Первый заместитель Министра
(должность)

С.Г.Обрывалин
(Ф.И.О.)

Дата 20 ноября 2025 г.



М.П.

046201

***Координаты характерных точек ЗУ КН 94:21:8520004:1126
(в системе СК-61):***

№ точки	X	Y
1	5074533,5	5253555,51
2	5073992,77	5253725,12
3	5073896,34	5253482,13
4	5073869,22	5253492,79
5	5073864,42	5253480,37
6	5073841,74	5253489,12
7	5073799,09	5253381,62
8	5073774,54	5253319,76
9	5073838,27	5253294,45
10	5073849,42	5253290,02
11	5074070,92	5253202,06
12	5074120,21	5253182,48
13	5074342,42	5253094,23
14	5074367,76	5253084,17
15	5074378,16	5253113,76
16	5074388,46	5253143,04
17	5074393,22	5253156,58
18	5074399,98	5253175,81
1	5074533,5	5253555,51

ИЛЛЮСТРАЦИИ

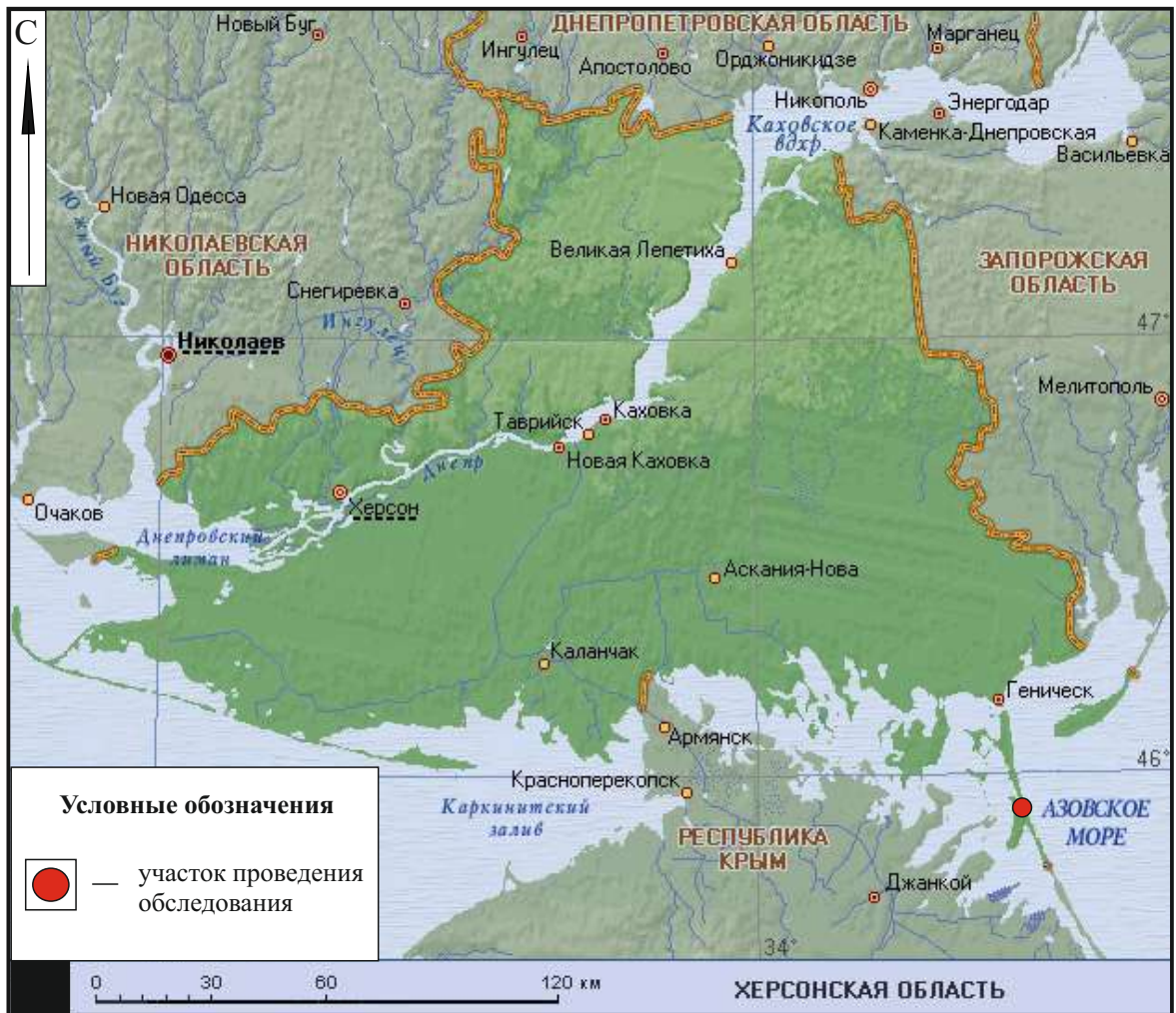


Рис. 1. «Строительство жилого комплекса по адресу: Херсонская область, Генический м.о., Стрелковое с., юго-восточная часть ул. Береговой, КН 94:21:8520004:1126». Место проведения работ на карте Херсонской области.

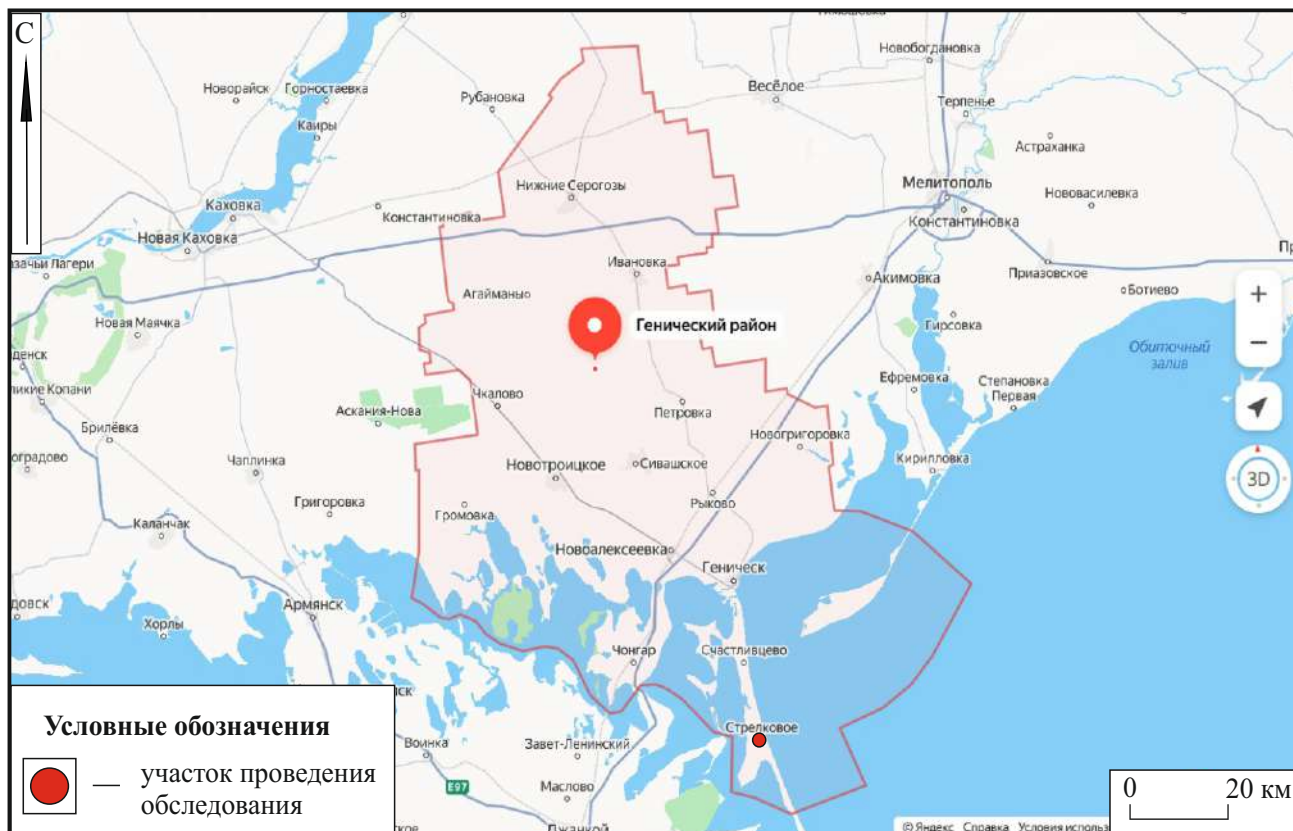


Рис. 2. «Строительство жилого комплекса по адресу: Херсонская область, Генический м.о., Стрелковое с., юго-восточная часть ул. Береговой, КН 94:21:8520004:1126». Место проведения работ на карте-схеме Генического района Херсонской области.



Рис. 3. «Строительство жилого комплекса по адресу: Херсонская область, Генический м.о., Стрелковое с., юго-восточная часть ул. Береговой, КН 94:21:8520004:1126». Место проведения работ на карте Шмидта 1787 г. "Karte Tauriens oder der Halbinsel Krim und der Westlichen Nogayischen Tatarei". (источник: http://www.etomesto.ru/map-krym_1787/?y=45.804370&x=34.862757)



Рис. 4. «Строительство жилого комплекса по адресу: Херсонская область, Генический м.о., Стрелковое с., юго-восточная часть ул. Береговой, КН 94:21:8520004:1126». Место проведения работ на карте Таврической Губернии 1860 г. изд. Ильина (источник: http://www.etomesto.ru/map-krym_1860/?y=45.924470&x=34.897094)



Рис. 5. «Строительство жилого комплекса по адресу: Херсонская область, Генический м.о., Стрелковое с., юго-восточная часть ул. Береговой, КН 94:21:8520004:1126». Место проведения работ на карте Таврической Губернии из Энциклопедии Брокгауза и Эфрона 1897 г. (источник: http://www.etomesto.ru/map-krym_brockhaus-efron/?y=45.883993&x=34.917351)



Рис. 6. «Строительство жилого комплекса по адресу: Херсонская область, Генический м.о., Стрелковое с., юго-восточная часть ул. Береговой, КН 94:21:8520004:1126». Место проведения работ на карте РККА 1941 г. (источник: http://www.etomesto.ru/map-atlas_rkka/?y=45.862903&x=34.943442)



Рис. 7. «Строительство жилого комплекса по адресу: Херсонская область, Генический м.о., Стрелковое с., юго-восточная часть ул. Береговой, КН 94:21:8520004:1126». Взаиморасположение зоны проведения работ, шурфов и точек фотофиксации на космоснимке Яндекс (дата съемки: октябрь 2014 г.)



Рис. 8. «Строительство жилого комплекса по адресу: Херсонская область, Генический м.о., Стрелковое с., юго-восточная часть ул. Береговой, КН 94:21:8520004:1126». Точка фотофиксации 1. Вид с запада-северо-запада.



Рис. 9. «Строительство жилого комплекса по адресу: Херсонская область, Генический м.о., Стрелковое с., юго-восточная часть ул. Береговой, КН 94:21:8520004:1126». Точка фотофиксации 1. Вид с запада-юго-запада.



Рис. 10. «Строительство жилого комплекса по адресу: Херсонская область, Генический м.о., Стрелковое с., юго-восточная часть ул. Береговой, КН 94:21:8520004:1126». Точка фотофиксации 1. Вид с северо-северо-запада.



Рис. 11. «Строительство жилого комплекса по адресу: Херсонская область, Генический м.о., Стрелковое с., юго-восточная часть ул. Береговой, КН 94:21:8520004:1126». Точка фотофиксации 2. Вид с запада-северо-запада.



Рис. 12. «Строительство жилого комплекса по адресу: Херсонская область, Генический м.о., Стрелковое с., юго-восточная часть ул. Береговой, КН 94:21:8520004:1126». Точка фотофиксации 2. Вид с запада-юго-востока.



Рис. 13. «Строительство жилого комплекса по адресу: Херсонская область, Генический м.о., Стрелковое с., юго-восточная часть ул. Береговой, КН 94:21:8520004:1126». Точка фотофиксации 2. Вид с северо-северо-запада.



Рис. 14. «Строительство жилого комплекса по адресу: Херсонская область, Генический м.о., Стрелковое с., юго-восточная часть ул. Береговой, КН 94:21:8520004:1126». Точка фотофиксации 2. Вид с юго-юго-востока.



Рис. 15. «Строительство жилого комплекса по адресу: Херсонская область, Генический м.о., Стрелковое с., юго-восточная часть ул. Береговой, КН 94:21:8520004:1126». Точка фотофиксации 2. Вид с юго-юго-запада.



Рис. 16. «Строительство жилого комплекса по адресу: Херсонская область, Генический м.о., Стрелковое с., юго-восточная часть ул. Береговой, КН 94:21:8520004:1126». Точка фотофиксации 3. Вид с запада-юго-запада.



Рис. 17. «Строительство жилого комплекса по адресу: Херсонская область, Генический м.о., Стрелковое с., юго-восточная часть ул. Береговой, КН 94:21:8520004:1126». Точка фотофиксации 3. Вид с юго-юго-востока.



Рис. 18. «Строительство жилого комплекса по адресу: Херсонская область, Генический м.о., Стрелковое с., юго-восточная часть ул. Береговой, КН 94:21:8520004:1126». Точка фотофиксации 3. Вид с юго-юго-запада.



Рис. 19. «Строительство жилого комплекса по адресу: Херсонская область, Генический м.о., Стрелковое с., юго-восточная часть ул. Береговой, КН 94:21:8520004:1126». Точка фотофиксации 4. Вид с востока-северо-востока.



Рис. 20. «Строительство жилого комплекса по адресу: Херсонская область, Генический м.о., Стрелковое с., юго-восточная часть ул. Береговой, КН 94:21:8520004:1126». Точка фотофиксации 4. Вид с востока-юго-востока.



Рис. 21. «Строительство жилого комплекса по адресу: Херсонская область, Генический м.о., Стрелковое с., юго-восточная часть ул. Береговой, КН 94:21:8520004:1126». Точка фотофиксации 4. Вид с запада-северо-запада.



Рис. 22. «Строительство жилого комплекса по адресу: Херсонская область, Генический м.о., Стрелковое с., юго-восточная часть ул. Береговой, КН 94:21:8520004:1126». Точка фотофиксации 4. Вид с запада-юго-запада.



Рис. 23. «Строительство жилого комплекса по адресу: Херсонская область, Генический м.о., Стрелковое с., юго-восточная часть ул. Береговой, КН 94:21:8520004:1126». Точка фотофиксации 4. Вид с юго-юго-востока.



Рис. 24. «Строительство жилого комплекса по адресу: Херсонская область, Генический м.о., Стрелковое с., юго-восточная часть ул. Береговой, КН 94:21:8520004:1126». Точка фотофиксации 4. Вид с юго-юго-запада.



Рис. 25. «Строительство жилого комплекса по адресу: Херсонская область, Генический м.о., Стрелковое с., юго-восточная часть ул. Береговой, КН 94:21:8520004:1126». Точка фотофиксации 5. Вид с востока-северо-востока.



Рис. 26. «Строительство жилого комплекса по адресу: Херсонская область, Генический м.о., Стрелковое с., юго-восточная часть ул. Береговой, КН 94:21:8520004:1126». Точка фотофиксации 5. Вид с востока-юго-востока.



Рис. 27. «Строительство жилого комплекса по адресу: Херсонская область, Генический м.о., Стрелковое с., юго-восточная часть ул. Береговой, КН 94:21:8520004:1126». Точка фотофиксации 5. Вид с юго-юго-востока.



Рис. 28. «Строительство жилого комплекса по адресу: Херсонская область, Генический м.о., Стрелковое с., юго-восточная часть ул. Береговой, КН 94:21:8520004:1126». Точка фотофиксации 6. Вид с востока-северо-востока.



Рис. 29. «Строительство жилого комплекса по адресу: Херсонская область, Генический м.о., Стрелковое с., юго-восточная часть ул. Береговой, КН 94:21:8520004:1126». Точка фотофиксации 6. Вид с востока-юго-востока.



Рис. 30. «Строительство жилого комплекса по адресу: Херсонская область, Генический м.о., Стрелковое с., юго-восточная часть ул. Береговой, КН 94:21:8520004:1126». Точка фотофиксации 6. Вид с северо-северо-востока.



Рис. 31. «Строительство жилого комплекса по адресу: Херсонская область, Генический м.о., Стрелковое с., юго-восточная часть ул. Береговой, КН 94:21:8520004:1126». Точка фотофиксации 6. Вид с северо-северо-запада.



Рис. 32. «Строительство жилого комплекса по адресу: Херсонская область, Генический м.о., Стрелковое с., юго-восточная часть ул. Береговой, КН 94:21:8520004:1126». Точка фотофиксации 6. Вид с юго-юго-востока.



Рис. 33. «Строительство жилого комплекса по адресу: Херсонская область, Генический м.о., Стрелковое с., юго-восточная часть ул. Береговой, КН 94:21:8520004:1126». Точка фотофиксации 7. Вид с востока-северо-востока.



Рис. 34. «Строительство жилого комплекса по адресу: Херсонская область, Генический м.о., Стрелковое с., юго-восточная часть ул. Береговой, КН 94:21:8520004:1126». Точка фотофиксации 7. Вид с северо-северо-востока.



Рис. 35. «Строительство жилого комплекса по адресу: Херсонская область, Генический м.о., Стрелковое с., юго-восточная часть ул. Береговой, КН 94:21:8520004:1126». Точка фотофиксации 7. Вид с северо-северо-запада.



Рис. 36. «Строительство жилого комплекса по адресу: Херсонская область, Генический м.о., Стрелковое с., юго-восточная часть ул. Береговой, КН 94:21:8520004:1126». Точка фотофиксации 8. Вид с востока-северо-востока.



Рис. 37. «Строительство жилого комплекса по адресу: Херсонская область, Генический м.о., Стрелковое с., юго-восточная часть ул. Береговой, КН 94:21:8520004:1126». Точка фотофиксации 8. Вид с запада-северо-запада.



Рис. 38. «Строительство жилого комплекса по адресу: Херсонская область, Генический м.о., Стрелковое с., юго-восточная часть ул. Береговой, КН 94:21:8520004:1126». Точка фотофиксации 8. Вид с запада-юго-запада.



Рис. 39. «Строительство жилого комплекса по адресу: Херсонская область, Генический м.о., Стрелковое с., юго-восточная часть ул. Береговой, КН 94:21:8520004:1126». Точка фотофиксации 8. Вид с северо-северо-востока.



Рис. 40. «Строительство жилого комплекса по адресу: Херсонская область, Генический м.о., Стрелковое с., юго-восточная часть ул. Береговой, КН 94:21:8520004:1126». Точка фотофиксации 8. Вид с северо-северо-запада.



Рис. 41. «Строительство жилого комплекса по адресу: Херсонская область, Генический м.о., Стрелковое с., юго-восточная часть ул. Береговой, КН 94:21:8520004:1126». Точка фотофиксации 9. Вид с востока.



Рис. 42. «Строительство жилого комплекса по адресу: Херсонская область, Генический м.о., Стрелковое с., юго-восточная часть ул. Береговой, КН 94:21:8520004:1126». Точка фотофиксации 9. Вид с запада.



Рис. 43. «Строительство жилого комплекса по адресу: Херсонская область, Генический м.о., Стрелковое с., юго-восточная часть ул. Береговой, КН 94:21:8520004:1126». Точка фотофиксации 9. Вид с севера.



Рис. 44. «Строительство жилого комплекса по адресу: Херсонская область, Генический м.о., Стрелковое с., юго-восточная часть ул. Береговой, КН 94:21:8520004:1126». Точка фотофиксации 9. Вид с северо-востока.



Рис. 45. «Строительство жилого комплекса по адресу: Херсонская область, Генический м.о., Стрелковое с., юго-восточная часть ул. Береговой, КН 94:21:8520004:1126». Точка фотофиксации 9. Вид с северо-запада.



Рис. 46. «Строительство жилого комплекса по адресу: Херсонская область, Генический м.о., Стрелковое с., юго-восточная часть ул. Береговой, КН 94:21:8520004:1126». Точка фотофиксации 9. Вид с юга.



Рис. 47. «Строительство жилого комплекса по адресу: Херсонская область, Генический м.о., Стрелковое с., юго-восточная часть ул. Береговой, КН 94:21:8520004:1126». Точка фотофиксации 9. Вид с юго-востока.



Рис. 48. «Строительство жилого комплекса по адресу: Херсонская область, Генический м.о., Стрелковое с., юго-восточная часть ул. Береговой, КН 94:21:8520004:1126». Точка фотофиксации 9. Вид с юго-запада.



Рис. 49. «Строительство жилого комплекса по адресу: Херсонская область, Генический м.о., Стрелковое с., юго-восточная часть ул. Береговой, КН 94:21:8520004:1126». Точка фотофиксации 10. Вид с востока.



Рис. 50. «Строительство жилого комплекса по адресу: Херсонская область, Генический м.о., Стрелковое с., юго-восточная часть ул. Береговой, КН 94:21:8520004:1126». Точка фотофиксации 10. Вид с запада.



Рис. 51. «Строительство жилого комплекса по адресу: Херсонская область, Генический м.о., Стрелковое с., юго-восточная часть ул. Береговой, КН 94:21:8520004:1126». Точка фотофиксации 10. Вид с севера.



Рис. 52. «Строительство жилого комплекса по адресу: Херсонская область, Генический м.о., Стрелковое с., юго-восточная часть ул. Береговой, КН 94:21:8520004:1126». Точка фотофиксации 10. Вид с северо-востока.



Рис. 53. «Строительство жилого комплекса по адресу: Херсонская область, Генический м.о., Стрелковое с., юго-восточная часть ул. Береговой, КН 94:21:8520004:1126». Точка фотофиксации 10. Вид с северо-запада.



Рис. 54. «Строительство жилого комплекса по адресу: Херсонская область, Генический м.о., Стрелковое с., юго-восточная часть ул. Береговой, КН 94:21:8520004:1126». Точка фотофиксации 10. Вид с юга.



Рис. 55. «Строительство жилого комплекса по адресу: Херсонская область, Генический м.о., Стрелковое с., юго-восточная часть ул. Береговой, КН 94:21:8520004:1126». Точка фотофиксации 10. Вид с юго-востока.



Рис. 56. «Строительство жилого комплекса по адресу: Херсонская область, Генический м.о., Стрелковое с., юго-восточная часть ул. Береговой, КН 94:21:8520004:1126». Точка фотофиксации 10. Вид с юго-запада.



Рис. 57. «Строительство жилого комплекса по адресу: Херсонская область, Генический м.о., Стрелковое с., юго-восточная часть ул. Береговой, КН 94:21:8520004:1126». Шурф 1. До начала работ. Вид с запада.



Рис. 58. «Строительство жилого комплекса по адресу: Херсонская область, Генический м.о., Стрелковое с., юго-восточная часть ул. Береговой, КН 94:21:8520004:1126». Шурф 1. Материк. Вид с запада.



Рис. 59. «Строительство жилого комплекса по адресу: Херсонская область, Генический м.о., Стрелковое с., юго-восточная часть ул. Береговой, КН 94:21:8520004:1126». Шурф 1. Восточный борт. Вид с запада.



Рис. 60. «Строительство жилого комплекса по адресу: Херсонская область, Генический м.о., Стрелковое с., юго-восточная часть ул. Береговой, КН 94:21:8520004:1126». Шурф 1. Общий вид после прокопки с запада.



Рис. 61. «Строительство жилого комплекса по адресу: Херсонская область, Генический м.о., Стрелковое с., юго-восточная часть ул. Береговой, КН 94:21:8520004:1126». Шурф 1. После окончания работ. Вид с запада.



Рис. 62. «Строительство жилого комплекса по адресу: Херсонская область, Генический м.о., Стрелковое с., юго-восточная часть ул. Береговой, КН 94:21:8520004:1126». Шурф 2. До начала работ. Вид с запада.



Рис. 63. «Строительство жилого комплекса по адресу: Херсонская область, Генический м.о., Стрелковое с., юго-восточная часть ул. Береговой, КН 94:21:8520004:1126». Шурф 2. Материк. Вид с запада.



Рис. 64. «Строительство жилого комплекса по адресу: Херсонская область, Генический м.о., Стрелковое с., юго-восточная часть ул. Береговой, КН 94:21:8520004:1126». Шурф 2. Восточный борт. Вид с запада.



Рис. 65. «Строительство жилого комплекса по адресу: Херсонская область, Генический м.о., Стрелковое с., юго-восточная часть ул. Береговой, КН 94:21:8520004:1126». Шурф 2. Общий вид после прокопки с запада.



Рис. 66. «Строительство жилого комплекса по адресу: Херсонская область, Генический м.о., Стрелковое с., юго-восточная часть ул. Береговой, КН 94:21:8520004:1126». Шурф 2. После окончания работ. Вид с запада.



Рис. 67. «Строительство жилого комплекса по адресу: Херсонская область, Генический м.о., Стрелковое с., юго-восточная часть ул. Береговой, КН 94:21:8520004:1126». Шурф 3. До начала работ. Вид с запада.



Рис. 68. «Строительство жилого комплекса по адресу: Херсонская область, Генический м.о., Стрелковое с., юго-восточная часть ул. Береговой, КН 94:21:8520004:1126». Шурф 3. Материк. Вид с запада.



Рис. 69. «Строительство жилого комплекса по адресу: Херсонская область, Генический м.о., Стрелковое с., юго-восточная часть ул. Береговой, КН 94:21:8520004:1126». Шурф 3. Восточный борт. Вид с запада.



Рис. 70. «Строительство жилого комплекса по адресу: Херсонская область, Генический м.о., Стрелковое с., юго-восточная часть ул. Береговой, КН 94:21:8520004:1126». Шурф 3. Общий вид после прокопки с запада.



Рис. 71. «Строительство жилого комплекса по адресу: Херсонская область, Генический м.о., Стрелковое с., юго-восточная часть ул. Береговой, КН 94:21:8520004:1126». Шурф 3. После окончания работ. Вид с запада.



Рис. 72. «Строительство жилого комплекса по адресу: Херсонская область, Генический м.о., Стрелковое с., юго-восточная часть ул. Береговой, КН 94:21:8520004:1126». Шурф 4. До начала работ. Вид с запада.



Рис. 73. «Строительство жилого комплекса по адресу: Херсонская область, Генический м.о., Стрелковое с., юго-восточная часть ул. Береговой, КН 94:21:8520004:1126». Шурф 4. Материк. Вид с запада.



Рис. 74. «Строительство жилого комплекса по адресу: Херсонская область, Генический м.о., Стрелковое с., юго-восточная часть ул. Береговой, КН 94:21:8520004:1126». Шурф 4. Восточный борт. Вид с запада.



Рис. 75. «Строительство жилого комплекса по адресу: Херсонская область, Генический м.о., Стрелковое с., юго-восточная часть ул. Береговой, КН 94:21:8520004:1126». Шурф 4. Общий вид после прокопки с запада.



Рис. 76. «Строительство жилого комплекса по адресу: Херсонская область, Генический м.о., Стрелковое с., юго-восточная часть ул. Береговой, КН 94:21:8520004:1126». Шурф 4. После окончания работ. Вид с запада.



Рис. 77. «Строительство жилого комплекса по адресу: Херсонская область, Генический м.о., Стрелковое с., юго-восточная часть ул. Береговой, КН 94:21:8520004:1126». Шурф 5. До начала работ. Вид с востока.



Рис. 78. «Строительство жилого комплекса по адресу: Херсонская область, Генический м.о., Стрелковое с., юго-восточная часть ул. Береговой, КН 94:21:8520004:1126». Шурф 5. Материк. Вид с востока.



Рис. 79. «Строительство жилого комплекса по адресу: Херсонская область, Генический м.о., Стрелковое с., юго-восточная часть ул. Береговой, КН 94:21:8520004:1126». Шурф 5. Западный борт. Вид с востока.



Рис. 80. «Строительство жилого комплекса по адресу: Херсонская область, Генический м.о., Стрелковое с., юго-восточная часть ул. Береговой, КН 94:21:8520004:1126». Шурф 5. Общий вид после прокопки с востока.



Рис. 81. «Строительство жилого комплекса по адресу: Херсонская область, Генический м.о., Стрелковое с., юго-восточная часть ул. Береговой, КН 94:21:8520004:1126». Шурф 5. После окончания работ. Вид с запада.



Рис. 82. «Строительство жилого комплекса по адресу: Херсонская область, Генический м.о., Стрелковое с., юго-восточная часть ул. Береговой, КН 94:21:8520004:1126». Шурф 6. До начала работ. Вид с востока.



Рис. 83. «Строительство жилого комплекса по адресу: Херсонская область, Генический м.о., Стрелковое с., юго-восточная часть ул. Береговой, КН 94:21:8520004:1126». Шурф 6. Материк. Вид с востока.



Рис. 84. «Строительство жилого комплекса по адресу: Херсонская область, Генический м.о., Стрелковое с., юго-восточная часть ул. Береговой, КН 94:21:8520004:1126». Шурф 6. Западный борт. Вид с востока.



Рис. 85. «Строительство жилого комплекса по адресу: Херсонская область, Генический м.о., Стрелковое с., юго-восточная часть ул. Береговой, КН 94:21:8520004:1126». Шурф 6. Общий вид после прокопки с востока.



Рис. 86. «Строительство жилого комплекса по адресу: Херсонская область, Генический м.о., Стрелковое с., юго-восточная часть ул. Береговой, КН 94:21:8520004:1126». Шурф 6. После окончания работ. Вид с востока.



Рис. 87. «Строительство жилого комплекса по адресу: Херсонская область, Генический м.о., Стрелковое с., юго-восточная часть ул. Береговой, КН 94:21:8520004:1126». Шурф 7. До начала работ. Вид с востока.



Рис. 88. «Строительство жилого комплекса по адресу: Херсонская область, Генический м.о., Стрелковое с., юго-восточная часть ул. Береговой, КН 94:21:8520004:1126». Шурф 7. Материк. Вид с востока.



Рис. 89. «Строительство жилого комплекса по адресу: Херсонская область, Генический м.о., Стрелковое с., юго-восточная часть ул. Береговой, КН 94:21:8520004:1126». Шурф 7. Западный борт. Вид с востока.



Рис. 90. «Строительство жилого комплекса по адресу: Херсонская область, Генический м.о., Стрелковое с., юго-восточная часть ул. Береговой, КН 94:21:8520004:1126». Шурф 7. Общий вид после прокопки с востока.



Рис. 91. «Строительство жилого комплекса по адресу: Херсонская область, Генический м.о., Стрелковое с., юго-восточная часть ул. Береговой, КН 94:21:8520004:1126». Шурф 7. После окончания работ. Вид с востока.



Рис. 92. «Строительство жилого комплекса по адресу: Херсонская область, Генический м.о., Стрелковое с., юго-восточная часть ул. Береговой, КН 94:21:8520004:1126». Шурф 8. До начала работ. Вид с востока.



Рис. 93. «Строительство жилого комплекса по адресу: Херсонская область, Генический м.о., Стрелковое с., юго-восточная часть ул. Береговой, КН 94:21:8520004:1126». Шурф 8. Материк. Вид с востока.



Рис. 94. «Строительство жилого комплекса по адресу: Херсонская область, Генический м.о., Стрелковое с., юго-восточная часть ул. Береговой, КН 94:21:8520004:1126». Шурф 8. Западный борт. Вид с востока.



Рис. 95. «Строительство жилого комплекса по адресу: Херсонская область, Генический м.о., Стрелковое с., юго-восточная часть ул. Береговой, КН 94:21:8520004:1126». Шурф 8. Общий вид после прокопки с востока.



Рис. 96. «Строительство жилого комплекса по адресу: Херсонская область, Генический м.о., Стрелковое с., юго-восточная часть ул. Береговой, КН 94:21:8520004:1126». Шурф 8. После окончания работ. Вид с востока.



Рис. 97. «Строительство жилого комплекса по адресу: Херсонская область, Генический м.о., Стрелковое с., юго-восточная часть ул. Береговой, КН 94:21:8520004:1126». Шурф 9. До начала работ. Вид с востока.



Рис. 98. «Строительство жилого комплекса по адресу: Херсонская область, Генический м.о., Стрелковое с., юго-восточная часть ул. Береговой, КН 94:21:8520004:1126». Шурф 9. Материк. Вид с востока.



Рис. 99. «Строительство жилого комплекса по адресу: Херсонская область, Генический м.о., Стрелковое с., юго-восточная часть ул. Береговой, КН 94:21:8520004:1126». Шурф 9. Западный борт. Вид с востока.



Рис. 100. «Строительство жилого комплекса по адресу: Херсонская область, Генический м.о., Стрелковое с., юго-восточная часть ул. Береговой, КН 94:21:8520004:1126». Шурф 9. Общий вид после прокопки с востока.



Рис. 101. «Строительство жилого комплекса по адресу: Херсонская область, Генический м.о., Стрелковое с., юго-восточная часть ул. Береговой, КН 94:21:8520004:1126». Шурф 9. После окончания работ. Вид с востока.



Рис. 102. «Строительство жилого комплекса по адресу: Херсонская область, Генический м.о., Стрелковое с., юго-восточная часть ул. Береговой, КН 94:21:8520004:1126». Шурф 10. До начала работ. Вид с востока.



Рис. 103. «Строительство жилого комплекса по адресу: Херсонская область, Генический м.о., Стрелковое с., юго-восточная часть ул. Береговой, КН 94:21:8520004:1126». Шурф 10. Материк. Вид с востока.



Рис. 104. «Строительство жилого комплекса по адресу: Херсонская область, Генический м.о., Стрелковое с., юго-восточная часть ул. Береговой, КН 94:21:8520004:1126». Шурф 10. Западный борт. Вид с востока.



Рис. 105. «Строительство жилого комплекса по адресу: Херсонская область, Генический м.о., Стрелковое с., юго-восточная часть ул. Береговой, КН 94:21:8520004:1126». Шурф 10. Общий вид после прокопки с востока.



Рис. 106. «Строительство жилого комплекса по адресу: Херсонская область, Генический м.о., Стрелковое с., юго-восточная часть ул. Береговой, КН 94:21:8520004:1126». Шурф 10. После окончания работ. Вид с востока.



Рис. 107. «Строительство жилого комплекса по адресу: Херсонская область, Генический м.о., Стрелковое с., юго-восточная часть ул. Береговой, КН 94:21:8520004:1126». Шурф 11. До начала работ. Вид с востока.



Рис. 108. «Строительство жилого комплекса по адресу: Херсонская область, Генический м.о., Стрелковое с., юго-восточная часть ул. Береговой, КН 94:21:8520004:1126». Шурф 11. Материк. Вид с востока.



Рис. 109. «Строительство жилого комплекса по адресу: Херсонская область, Генический м.о., Стрелковое с., юго-восточная часть ул. Береговой, КН 94:21:8520004:1126». Шурф 11. Западный борт. Вид с востока.



Рис. 110. «Строительство жилого комплекса по адресу: Херсонская область, Генический м.о., Стрелковое с., юго-восточная часть ул. Береговой, КН 94:21:8520004:1126». Шурф 11. Общий вид после прокопки с востока.



Рис. 111. «Строительство жилого комплекса по адресу: Херсонская область, Генический м.о., Стрелковое с., юго-восточная часть ул. Береговой, КН 94:21:8520004:1126». Шурф 11. После окончания работ. Вид с востока.



Рис. 112. «Строительство жилого комплекса по адресу: Херсонская область, Генический м.о., Стрелковое с., юго-восточная часть ул. Береговой, КН 94:21:8520004:1126». Шурф 12. До начала работ. Вид с запада.



Рис. 113. «Строительство жилого комплекса по адресу: Херсонская область, Генический м.о., Стрелковое с., юго-восточная часть ул. Береговой, КН 94:21:8520004:1126». Шурф 12. Материк. Вид с запада.



Рис. 114. «Строительство жилого комплекса по адресу: Херсонская область, Генический м.о., Стрелковое с., юго-восточная часть ул. Береговой, КН 94:21:8520004:1126». Шурф 12. Восточный борт. Вид с запада.



Рис. 115. «Строительство жилого комплекса по адресу: Херсонская область, Генический м.о., Стрелковое с., юго-восточная часть ул. Береговой, КН 94:21:8520004:1126». Шурф 12. Общий вид после прокопки с запада.



Рис. 116. «Строительство жилого комплекса по адресу: Херсонская область, Генический м.о., Стрелковое с., юго-восточная часть ул. Береговой, КН 94:21:8520004:1126». Шурф 12. После окончания работ. Вид с запада.



Рис. 117. «Строительство жилого комплекса по адресу: Херсонская область, Генический м.о., Стрелковое с., юго-восточная часть ул. Береговой, КН 94:21:8520004:1126». Шурф 13. До начала работ. Вид с запада.



Рис. 118. «Строительство жилого комплекса по адресу: Херсонская область, Генический м.о., Стрелковое с., юго-восточная часть ул. Береговой, КН 94:21:8520004:1126». Шурф 13. Материк. Вид с запада.



Рис. 119. «Строительство жилого комплекса по адресу: Херсонская область, Генический м.о., Стрелковое с., юго-восточная часть ул. Береговой, КН 94:21:8520004:1126». Шурф 13. Восточный борт. Вид с запада.



Рис. 120. «Строительство жилого комплекса по адресу: Херсонская область, Генический м.о., Стрелковое с., юго-восточная часть ул. Береговой, КН 94:21:8520004:1126». Шурф 13. Общий вид после прокопки с запада.



Рис. 121. «Строительство жилого комплекса по адресу: Херсонская область, Генический м.о., Стрелковое с., юго-восточная часть ул. Береговой, КН 94:21:8520004:1126». Шурф 13. После окончания работ. Вид с запада.



Рис. 122. «Строительство жилого комплекса по адресу: Херсонская область, Генический м.о., Стрелковое с., юго-восточная часть ул. Береговой, КН 94:21:8520004:1126». Шурф 14. До начала работ. Вид с запада.



Рис. 123. «Строительство жилого комплекса по адресу: Херсонская область, Генический м.о., Стрелковое с., юго-восточная часть ул. Береговой, КН 94:21:8520004:1126». Шурф 14. Материк. Вид с запада.



Рис. 124. «Строительство жилого комплекса по адресу: Херсонская область, Генический м.о., Стрелковое с., юго-восточная часть ул. Береговой, КН 94:21:8520004:1126». Шурф 14. Восточный борт. Вид с запада.



Рис. 125. «Строительство жилого комплекса по адресу: Херсонская область, Генический м.о., Стрелковое с., юго-восточная часть ул. Береговой, КН 94:21:8520004:1126». Шурф 14. Общий вид после прокопки с запада.



Рис. 126. «Строительство жилого комплекса по адресу: Херсонская область, Генический м.о., Стрелковое с., юго-восточная часть ул. Береговой, КН 94:21:8520004:1126». Шурф 14. После окончания работ. Вид с запада.



Рис. 127. «Строительство жилого комплекса по адресу: Херсонская область, Генический м.о., Стрелковое с., юго-восточная часть ул. Береговой, КН 94:21:8520004:1126». Шурф 15. До начала работ. Вид с востока.



Рис. 128. «Строительство жилого комплекса по адресу: Херсонская область, Генический м.о., Стрелковое с., юго-восточная часть ул. Береговой, КН 94:21:8520004:1126». Шурф 15. Материк. Вид с востока.



Рис. 129. «Строительство жилого комплекса по адресу: Херсонская область, Генический м.о., Стрелковое с., юго-восточная часть ул. Береговой, КН 94:21:8520004:1126». Шурф 15. Западный борт. Вид с востока.



Рис. 130. «Строительство жилого комплекса по адресу: Херсонская область, Генический м.о., Стрелковое с., юго-восточная часть ул. Береговой, КН 94:21:8520004:1126». Шурф 15. Общий вид после прокопки с востока.



Рис. 131. «Строительство жилого комплекса по адресу: Херсонская область, Генический м.о., Стрелковое с., юго-восточная часть ул. Береговой, КН 94:21:8520004:1126». Шурф 15. После окончания работ. Вид с востока.



Рис. 132. «Строительство жилого комплекса по адресу: Херсонская область, Генический м.о., Стрелковое с., юго-восточная часть ул. Береговой, КН 94:21:8520004:1126». Шурф 16. До начала работ. Вид с запада.



Рис. 133. «Строительство жилого комплекса по адресу: Херсонская область, Генический м.о., Стрелковое с., юго-восточная часть ул. Береговой, КН 94:21:8520004:1126». Шурф 16. Материк. Вид с запада.



Рис. 134. «Строительство жилого комплекса по адресу: Херсонская область, Генический м.о., Стрелковое с., юго-восточная часть ул. Береговой, КН 94:21:8520004:1126». Шурф 16. Восточный борт. Вид с запада.



Рис. 135. «Строительство жилого комплекса по адресу: Херсонская область, Генический м.о., Стрелковое с., юго-восточная часть ул. Береговой, КН 94:21:8520004:1126». Шурф 16. Общий вид после прокопки с запада.



Рис. 136. «Строительство жилого комплекса по адресу: Херсонская область, Генический м.о., Стрелковое с., юго-восточная часть ул. Береговой, КН 94:21:8520004:1126». Шурф 16. После окончания работ. Вид с запада.



Рис. 137. «Строительство жилого комплекса по адресу: Херсонская область, Генический м.о., Стрелковое с., юго-восточная часть ул. Береговой, КН 94:21:8520004:1126». Шурф 17. До начала работ. Вид с запада.



Рис. 138. «Строительство жилого комплекса по адресу: Херсонская область, Генический м.о., Стрелковое с., юго-восточная часть ул. Береговой, КН 94:21:8520004:1126». Шурф 17. Материк. Вид с запада.



Рис. 139. «Строительство жилого комплекса по адресу: Херсонская область, Генический м.о., Стрелковое с., юго-восточная часть ул. Береговой, КН 94:21:8520004:1126». Шурф 17. Восточный борт. Вид с запада.



Рис. 140. «Строительство жилого комплекса по адресу: Херсонская область, Генический м.о., Стрелковое с., юго-восточная часть ул. Береговой, КН 94:21:8520004:1126». Шурф 17. Общий вид после прокопки с запада.



Рис. 141. «Строительство жилого комплекса по адресу: Херсонская область, Генический м.о., Стрелковое с., юго-восточная часть ул. Береговой, КН 94:21:8520004:1126». Шурф 17. После окончания работ. Вид с запада.



Рис. 142. «Строительство жилого комплекса по адресу: Херсонская область, Генический м.о., Стрелковое с., юго-восточная часть ул. Береговой, КН 94:21:8520004:1126». Шурф 18. До начала работ. Вид с востока.



Рис. 143. «Строительство жилого комплекса по адресу: Херсонская область, Генический м.о., Стрелковое с., юго-восточная часть ул. Береговой, КН 94:21:8520004:1126». Шурф 18. Материк. Вид с востока.



Рис. 144. «Строительство жилого комплекса по адресу: Херсонская область, Генический м.о., Стрелковое с., юго-восточная часть ул. Береговой, КН 94:21:8520004:1126». Шурф 18. Западный борт. Вид с востока.



Рис. 145. «Строительство жилого комплекса по адресу: Херсонская область, Генический м.о., Стрелковое с., юго-восточная часть ул. Береговой, КН 94:21:8520004:1126». Шурф 18. Общий вид после прокопки с востока.



Рис. 146. «Строительство жилого комплекса по адресу: Херсонская область, Генический м.о., Стрелковое с., юго-восточная часть ул. Береговой, КН 94:21:8520004:1126». Шурф 18. После окончания работ. Вид с востока.



Рис. 147. «Строительство жилого комплекса по адресу: Херсонская область, Генический м.о., Стрелковое с., юго-восточная часть ул. Береговой, КН 94:21:8520004:1126». Шурф 19. До начала работ. Вид с запада.



Рис. 148. «Строительство жилого комплекса по адресу: Херсонская область, Генический м.о., Стрелковое с., юго-восточная часть ул. Береговой, КН 94:21:8520004:1126». Шурф 19. Материк. Вид с запада.



Рис. 149. «Строительство жилого комплекса по адресу: Херсонская область, Генический м.о., Стрелковое с., юго-восточная часть ул. Береговой, КН 94:21:8520004:1126». Шурф 19. Восточный борт. Вид с запада.



Рис. 150. «Строительство жилого комплекса по адресу: Херсонская область, Генический м.о., Стрелковое с., юго-восточная часть ул. Береговой, КН 94:21:8520004:1126». Шурф 19. Общий вид после прокопки с запада.



Рис. 151. «Строительство жилого комплекса по адресу: Херсонская область, Генический м.о., Стрелковое с., юго-восточная часть ул. Береговой, КН 94:21:8520004:1126». Шурф 19. После окончания работ. Вид с запада.



Рис. 152. «Строительство жилого комплекса по адресу: Херсонская область, Генический м.о., Стрелковое с., юго-восточная часть ул. Береговой, КН 94:21:8520004:1126». Шурф 20. До начала работ. Вид с востока.



Рис. 153. «Строительство жилого комплекса по адресу: Херсонская область, Генический м.о., Стрелковое с., юго-восточная часть ул. Береговой, КН 94:21:8520004:1126». Шурф 20. Материк. Вид с востока.



Рис. 154. «Строительство жилого комплекса по адресу: Херсонская область, Генический м.о., Стрелковое с., юго-восточная часть ул. Береговой, КН 94:21:8520004:1126». Шурф 20. Западный борт. Вид с востока.



Рис. 155. «Строительство жилого комплекса по адресу: Херсонская область, Генический м.о., Стрелковое с., юго-восточная часть ул. Береговой, КН 94:21:8520004:1126». Шурф 20. Общий вид после прокопки с востока.



Рис. 156. «Строительство жилого комплекса по адресу: Херсонская область, Генический м.о., Стрелковое с., юго-восточная часть ул. Береговой, КН 94:21:8520004:1126». Шурф 20. После окончания работ. Вид с востока.



Рис. 157. «Строительство жилого комплекса по адресу: Херсонская область, Генический м.о., Стрелковое с., юго-восточная часть ул. Береговой, КН 94:21:8520004:1126». Шурф 21. До начала работ. Вид с востока.



Рис. 158. «Строительство жилого комплекса по адресу: Херсонская область, Генический м.о., Стрелковое с., юго-восточная часть ул. Береговой, КН 94:21:8520004:1126». Шурф 21. Материк. Вид с востока.



Рис. 159. «Строительство жилого комплекса по адресу: Херсонская область, Генический м.о., Стрелковое с., юго-восточная часть ул. Береговой, КН 94:21:8520004:1126». Шурф 21. Западный борт. Вид с востока.



Рис. 160. «Строительство жилого комплекса по адресу: Херсонская область, Генический м.о., Стрелковое с., юго-восточная часть ул. Береговой, КН 94:21:8520004:1126». Шурф 21. Общий вид после прокопки с востока.



Рис. 161. «Строительство жилого комплекса по адресу: Херсонская область, Генический м.о., Стрелковое с., юго-восточная часть ул. Береговой, КН 94:21:8520004:1126». Шурф 21. После окончания работ. Вид с востока.



Рис. 162. «Строительство жилого комплекса по адресу: Херсонская область, Генический м.о., Стрелковое с., юго-восточная часть ул. Береговой, КН 94:21:8520004:1126». Шурф 22. До начала работ. Вид с востока.



Рис. 163. «Строительство жилого комплекса по адресу: Херсонская область, Генический м.о., Стрелковое с., юго-восточная часть ул. Береговой, КН 94:21:8520004:1126». Шурф 22. Материк. Вид с востока.



Рис. 164. «Строительство жилого комплекса по адресу: Херсонская область, Генический м.о., Стрелковое с., юго-восточная часть ул. Береговой, КН 94:21:8520004:1126». Шурф 22. Западный борт. Вид с востока.



Рис. 165. «Строительство жилого комплекса по адресу: Херсонская область, Генический м.о., Стрелковое с., юго-восточная часть ул. Береговой, КН 94:21:8520004:1126». Шурф 22. Общий вид после прокопки с востока.



Рис. 166. «Строительство жилого комплекса по адресу: Херсонская область, Генический м.о., Стрелковое с., юго-восточная часть ул. Береговой, КН 94:21:8520004:1126». Шурф 22. После окончания работ. Вид с востока.



Рис. 167. «Строительство жилого комплекса по адресу: Херсонская область, Генический м.о., Стрелковое с., юго-восточная часть ул. Береговой, КН 94:21:8520004:1126». Шурф 23. До начала работ. Вид с востока.



Рис. 168. «Строительство жилого комплекса по адресу: Херсонская область, Генический м.о., Стрелковое с., юго-восточная часть ул. Береговой, КН 94:21:8520004:1126». Шурф 23. Материк. Вид с востока.



Рис. 169. «Строительство жилого комплекса по адресу: Херсонская область, Генический м.о., Стрелковое с., юго-восточная часть ул. Береговой, КН 94:21:8520004:1126». Шурф 23. Западный борт. Вид с востока.



Рис. 170. «Строительство жилого комплекса по адресу: Херсонская область, Генический м.о., Стрелковое с., юго-восточная часть ул. Береговой, КН 94:21:8520004:1126». Шурф 23. Общий вид после прокопки с востока.



Рис. 171. «Строительство жилого комплекса по адресу: Херсонская область, Генический м.о., Стрелковое с., юго-восточная часть ул. Береговой, КН 94:21:8520004:1126». Шурф 23. После окончания работ. Вид с востока.



Рис. 172. «Строительство жилого комплекса по адресу: Херсонская область, Генический м.о., Стрелковое с., юго-восточная часть ул. Береговой, КН 94:21:8520004:1126». Шурф 24. До начала работ. Вид с востока.



Рис. 173. «Строительство жилого комплекса по адресу: Херсонская область, Генический м.о., Стрелковое с., юго-восточная часть ул. Береговой, КН 94:21:8520004:1126». Шурф 24. Материк. Вид с востока.



Рис. 174. «Строительство жилого комплекса по адресу: Херсонская область, Генический м.о., Стрелковое с., юго-восточная часть ул. Береговой, КН 94:21:8520004:1126». Шурф 24. Западный борт. Вид с востока.



Рис. 175. «Строительство жилого комплекса по адресу: Херсонская область, Генический м.о., Стрелковое с., юго-восточная часть ул. Береговой, КН 94:21:8520004:1126». Шурф 24. Общий вид после прокопки с востока.



Рис. 176. «Строительство жилого комплекса по адресу: Херсонская область, Генический м.о., Стрелковое с., юго-восточная часть ул. Береговой, КН 94:21:8520004:1126». Шурф 24. После окончания работ. Вид с востока.



Рис. 177. «Строительство жилого комплекса по адресу: Херсонская область, Генический м.о., Стрелковое с., юго-восточная часть ул. Береговой, КН 94:21:8520004:1126». Шурф 25. До начала работ. Вид с запада.



Рис. 178. «Строительство жилого комплекса по адресу: Херсонская область, Генический м.о., Стрелковое с., юго-восточная часть ул. Береговой, КН 94:21:8520004:1126». Шурф 25. Материк. Вид с запада.



Рис. 179. «Строительство жилого комплекса по адресу: Херсонская область, Генический м.о., Стрелковое с., юго-восточная часть ул. Береговой, КН 94:21:8520004:1126». Шурф 25. Восточный борт. Вид с запада.



Рис. 180. «Строительство жилого комплекса по адресу: Херсонская область, Генический м.о., Стрелковое с., юго-восточная часть ул. Береговой, КН 94:21:8520004:1126». Шурф 25. Общий вид после прокопки с запада.



Рис. 181. «Строительство жилого комплекса по адресу: Херсонская область, Генический м.о., Стрелковое с., юго-восточная часть ул. Береговой, КН 94:21:8520004:1126». Шурф 25. После окончания работ. Вид с запада.



Рис. 182. «Строительство жилого комплекса по адресу: Херсонская область, Генический м.о., Стрелковое с., юго-восточная часть ул. Береговой, КН 94:21:8520004:1126». Шурф 26. До начала работ. Вид с запада.



Рис. 183. «Строительство жилого комплекса по адресу: Херсонская область, Генический м.о., Стрелковое с., юго-восточная часть ул. Береговой, КН 94:21:8520004:1126». Шурф 26. Материк. Вид с запада.



Рис. 184. «Строительство жилого комплекса по адресу: Херсонская область, Генический м.о., Стрелковое с., юго-восточная часть ул. Береговой, КН 94:21:8520004:1126». Шурф 26. Восточный борт. Вид с запада.



Рис. 185. «Строительство жилого комплекса по адресу: Херсонская область, Генический м.о., Стрелковое с., юго-восточная часть ул. Береговой, КН 94:21:8520004:1126». Шурф 26. Общий вид после прокопки с запада.



Рис. 186. «Строительство жилого комплекса по адресу: Херсонская область, Генический м.о., Стрелковое с., юго-восточная часть ул. Береговой, КН 94:21:8520004:1126». Шурф 26. После окончания работ. Вид с запада.



Рис. 187. «Строительство жилого комплекса по адресу: Херсонская область, Генический м.о., Стрелковое с., юго-восточная часть ул. Береговой, КН 94:21:8520004:1126». Шурф 27. До начала работ. Вид с запада.



Рис. 188. «Строительство жилого комплекса по адресу: Херсонская область, Генический м.о., Стрелковое с., юго-восточная часть ул. Береговой, КН 94:21:8520004:1126». Шурф 27. Материк. Вид с запада.



Рис. 189. «Строительство жилого комплекса по адресу: Херсонская область, Генический м.о., Стрелковое с., юго-восточная часть ул. Береговой, КН 94:21:8520004:1126». Шурф 27. Восточный борт. Вид с запада.



Рис. 190. «Строительство жилого комплекса по адресу: Херсонская область, Генический м.о., Стрелковое с., юго-восточная часть ул. Береговой, КН 94:21:8520004:1126». Шурф 27. Общий вид после прокопки с запада.



Рис. 191. «Строительство жилого комплекса по адресу: Херсонская область, Генический м.о., Стрелковое с., юго-восточная часть ул. Береговой, КН 94:21:8520004:1126». Шурф 27. После окончания работ. Вид с запада.



Рис. 192. «Строительство жилого комплекса по адресу: Херсонская область, Генический м.о., Стрелковое с., юго-восточная часть ул. Береговой, КН 94:21:8520004:1126». Шурф 28. До начала работ. Вид с запада.



Рис. 193. «Строительство жилого комплекса по адресу: Херсонская область, Генический м.о., Стрелковое с., юго-восточная часть ул. Береговой, КН 94:21:8520004:1126». Шурф 28. Материк. Вид с запада.



Рис. 194. «Строительство жилого комплекса по адресу: Херсонская область, Генический м.о., Стрелковое с., юго-восточная часть ул. Береговой, КН 94:21:8520004:1126». Шурф 28. Восточный борт. Вид с запада.



Рис. 195. «Строительство жилого комплекса по адресу: Херсонская область, Генический м.о., Стрелковое с., юго-восточная часть ул. Береговой, КН 94:21:8520004:1126». Шурф 28. Общий вид после прокопки с запада.



Рис. 196. «Строительство жилого комплекса по адресу: Херсонская область, Генический м.о., Стрелковое с., юго-восточная часть ул. Береговой, КН 94:21:8520004:1126». Шурф 28. После окончания работ. Вид с запада.



Рис. 197. «Строительство жилого комплекса по адресу: Херсонская область, Генический м.о., Стрелковое с., юго-восточная часть ул. Береговой, КН 94:21:8520004:1126». Шурф 29. До начала работ. Вид с запада.



Рис. 198. «Строительство жилого комплекса по адресу: Херсонская область, Генический м.о., Стрелковое с., юго-восточная часть ул. Береговой, КН 94:21:8520004:1126». Шурф 29. Материк. Вид с запада.



Рис. 199. «Строительство жилого комплекса по адресу: Херсонская область, Генический м.о., Стрелковое с., юго-восточная часть ул. Береговой, КН 94:21:8520004:1126». Шурф 29. Восточный борт. Вид с запада.



Рис. 200. «Строительство жилого комплекса по адресу: Херсонская область, Генический м.о., Стрелковое с., юго-восточная часть ул. Береговой, КН 94:21:8520004:1126». Шурф 29. Общий вид после прокопки с запада.



Рис. 201. «Строительство жилого комплекса по адресу: Херсонская область, Генический м.о., Стрелковое с., юго-восточная часть ул. Береговой, КН 94:21:8520004:1126». Шурф 29. После окончания работ. Вид с запада.



Рис. 202. «Строительство жилого комплекса по адресу: Херсонская область, Генический м.о., Стрелковое с., юго-восточная часть ул. Береговой, КН 94:21:8520004:1126». Шурф 30. До начала работ. Вид с запада.



Рис. 203. «Строительство жилого комплекса по адресу: Херсонская область, Генический м.о., Стрелковое с., юго-восточная часть ул. Береговой, КН 94:21:8520004:1126». Шурф 30. Материк. Вид с запада.



Рис. 204. «Строительство жилого комплекса по адресу: Херсонская область, Генический м.о., Стрелковое с., юго-восточная часть ул. Береговой, КН 94:21:8520004:1126». Шурф 30. Восточный борт. Вид с запада.



Рис. 205. «Строительство жилого комплекса по адресу: Херсонская область, Генический м.о., Стрелковое с., юго-восточная часть ул. Береговой, КН 94:21:8520004:1126». Шурф 30. Общий вид после прокопки с запада.



Рис. 206. «Строительство жилого комплекса по адресу: Херсонская область, Генический м.о., Стрелковое с., юго-восточная часть ул. Береговой, КН 94:21:8520004:1126». Шурф 30. После окончания работ. Вид с запада.



Рис. 207. «Строительство жилого комплекса по адресу: Херсонская область, Генический м.о., Стрелковое с., юго-восточная часть ул. Береговой, КН 94:21:8520004:1126». Шурф 31. До начала работ. Вид с запада.



Рис. 208. «Строительство жилого комплекса по адресу: Херсонская область, Генический м.о., Стрелковое с., юго-восточная часть ул. Береговой, КН 94:21:8520004:1126». Шурф 31. Материк. Вид с запада.



Рис. 209. «Строительство жилого комплекса по адресу: Херсонская область, Генический м.о., Стрелковое с., юго-восточная часть ул. Береговой, КН 94:21:8520004:1126». Шурф 31. Восточный борт. Вид с запада.



Рис. 210. «Строительство жилого комплекса по адресу: Херсонская область, Генический м.о., Стрелковое с., юго-восточная часть ул. Береговой, КН 94:21:8520004:1126». Шурф 31. Общий вид после прокопки с запада.



Рис. 211. «Строительство жилого комплекса по адресу: Херсонская область, Генический м.о., Стрелковое с., юго-восточная часть ул. Береговой, КН 94:21:8520004:1126». Шурф 31. После окончания работ. Вид с запада.



Рис. 212. «Строительство жилого комплекса по адресу: Херсонская область, Генический м.о., Стрелковое с., юго-восточная часть ул. Береговой, КН 94:21:8520004:1126». Шурф 32. До начала работ. Вид с востока.



Рис. 213. «Строительство жилого комплекса по адресу: Херсонская область, Генический м.о., Стрелковое с., юго-восточная часть ул. Береговой, КН 94:21:8520004:1126». Шурф 32. Материк. Вид с востока.



Рис. 214. «Строительство жилого комплекса по адресу: Херсонская область, Генический м.о., Стрелковое с., юго-восточная часть ул. Береговой, КН 94:21:8520004:1126». Шурф 32. Западный борт. Вид с востока.



Рис. 215. «Строительство жилого комплекса по адресу: Херсонская область, Генический м.о., Стрелковое с., юго-восточная часть ул. Береговой, КН 94:21:8520004:1126». Шурф 32. Общий вид после прокопки с востока.



Рис. 216. «Строительство жилого комплекса по адресу: Херсонская область, Генический м.о., Стрелковое с., юго-восточная часть ул. Береговой, КН 94:21:8520004:1126». Шурф 32. После окончания работ. Вид с востока.



Рис. 217. «Строительство жилого комплекса по адресу: Херсонская область, Генический м.о., Стрелковое с., юго-восточная часть ул. Береговой, КН 94:21:8520004:1126». Шурф 33. До начала работ. Вид с запада.



Рис. 218. «Строительство жилого комплекса по адресу: Херсонская область, Генический м.о., Стрелковое с., юго-восточная часть ул. Береговой, КН 94:21:8520004:1126». Шурф 33. Материк. Вид с запада.



Рис. 219. «Строительство жилого комплекса по адресу: Херсонская область, Генический м.о., Стрелковое с., юго-восточная часть ул. Береговой, КН 94:21:8520004:1126». Шурф 33. Восточный борт. Вид с запада.



Рис. 220. «Строительство жилого комплекса по адресу: Херсонская область, Генический м.о., Стрелковое с., юго-восточная часть ул. Береговой, КН 94:21:8520004:1126». Шурф 33. Общий вид после прокопки с запада.



Рис. 221. «Строительство жилого комплекса по адресу: Херсонская область, Генический м.о., Стрелковое с., юго-восточная часть ул. Береговой, КН 94:21:8520004:1126». Шурф 33. После окончания работ. Вид с запада.

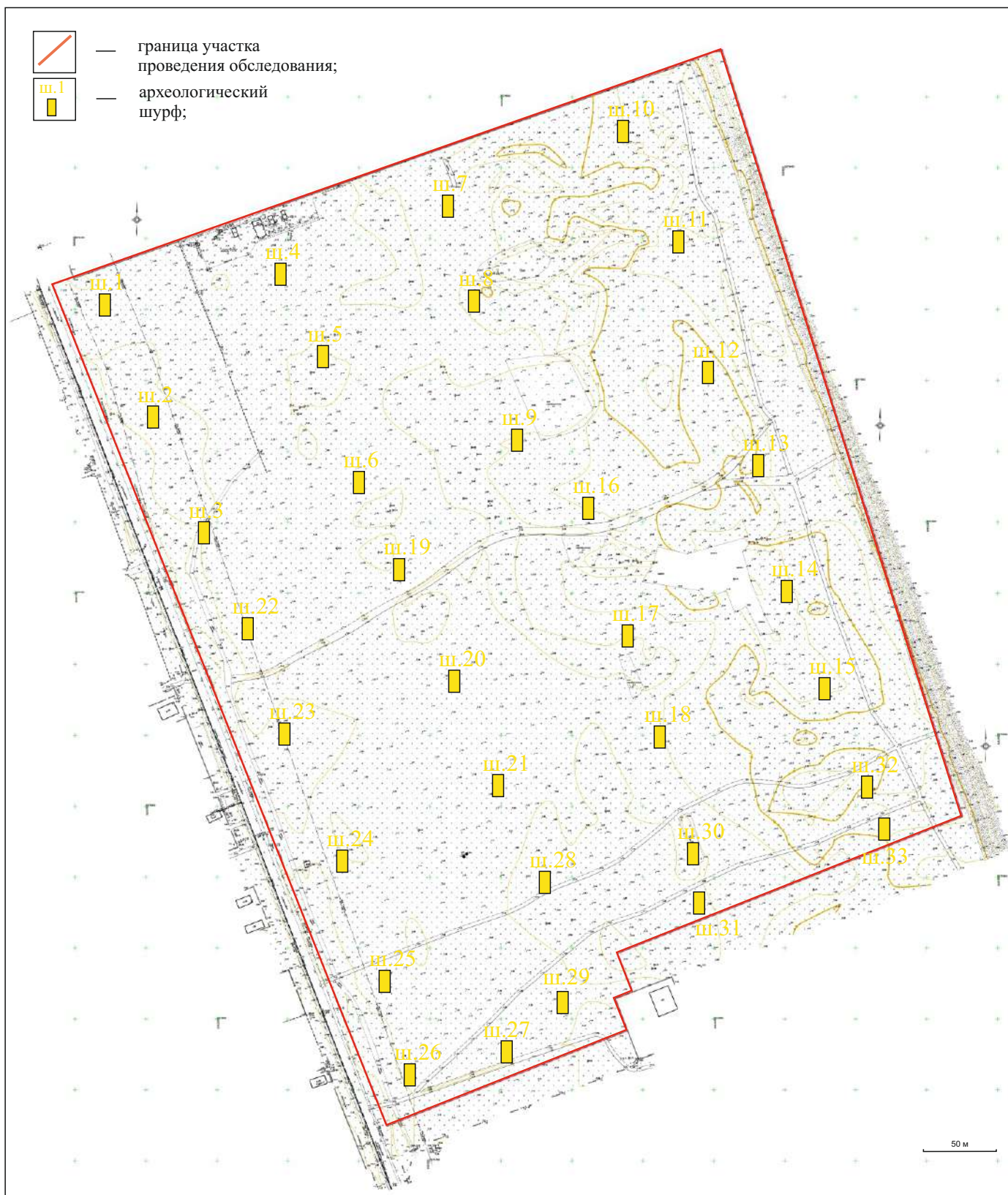


Рис. 222. «Строительство жилого комплекса по адресу: Херсонская область, Генический м.о., Стрелковое с., юго-восточная часть ул. Береговой, КН 94:21:8520004:1126». Топографический план участка, предоставленный заказчиком.