



СОВЕТ ВЫСЕЛКОВСКОГО СЕЛЬСКОГО ПОСЕЛЕНИЯ
ВЫСЕЛКОВСКОГО РАЙОНА
XXXII сессия IV созыва

РЕШЕНИЕ

19 июля 2022 года

№ 3-156

ст-ца Выселки

**Об утверждении
Правил благоустройства территории
Выселковского сельского поселения
Выселковского района"**

В соответствии с Федеральным законом от 06.10.2003 № 131-ФЗ «Об общих принципах организации местного самоуправления в Российской Федерации», Приказ Министерства строительства и жилищно-коммунального хозяйства РФ от 29 декабря 2021 г. № 1042/пр «Об утверждении методических рекомендаций по разработке норм и правил по благоустройству территорий муниципальных образований», Уставом Выселковского сельского поселения Выселковского района Совет р е ш и л:

1. Утвердить Правила благоустройства территории Выселковского сельского поселения Выселковского района (далее - Правила) (приложение).

2. Требования частей 2-4, 7 статьи 11, части 1 статьи 13, абзаца 5 статьи 15, части 16 статьи 27, части 2 статьи 43, частей 1-3 статьи 44, частей 1-8 статьи 45, частей 3, 4 статьи 47, части 2 статьи 50, части 3 статьи 58 Правил применяются к вновь создаваемым или реконструируемым объектам капитального строительства и элементам благоустройства.

3. Объекты и элементы благоустройства должны быть приведены в соответствие с требованиями части 1 статьи 5, части 1 статьи 8, частей 2, 3 статьи 13, части 2 статьи 14, абзаца 4 статьи 15, частей 1-3 статьи 20, части 5 статьи 47, части 1 статьи 52 Правил не позднее 31.12.2022.

4. Признать утратившими силу:

1) решение Совета Выселковского сельского поселения Выселковского района от 18 июня 2012 года № 2 «Об утверждении Правил благоустройства и санитарного содержания территории Выселковского сельского поселения

Выселковского района»;

2) решение Совета Выселковского сельского поселения Выселковского района от 25 мая 2015 года № 5-58 «О внесении изменений в решение Совета Выселковского сельского поселения Выселковского района от 18 июня 2012 года № 2 «Об утверждении Правил благоустройства и санитарного содержания территории Выселковского сельского поселения Выселковского района»

3) решение Совета Выселковского сельского поселения Выселковского района 22 июня 2017 года №6-192 «О внесении изменений в решение Совета Выселковского сельского поселения Выселковского района от 18 июня 2012 года № 2 «Об утверждении Правил благоустройства и санитарного содержания территории Выселковского сельского поселения Выселковского района».

4) решения Совета Выселковского сельского поселения Выселковского района от 13 декабря 2017 года №2-221 «Об утверждении Правил благоустройства территории Выселковского сельского поселения Выселковского района»;

5) решения Совета Выселковского сельского поселения Выселковского района от 26 июня 2018 года №2-252 «О внесении изменений в решение Совета Выселковского сельского поселения Выселковского района от 13 декабря 2017 года №7-221 «Об утверждении Правил благоустройства территории Выселковского сельского поселения Выселковского района»»;

6) решения Совета Выселковского сельского поселения Выселковского района от 13 декабря 2018 года №6-273 «О внесении изменений в решение Совета Выселковского сельского поселения Выселковского района от 13 декабря 2017 года №7-221 «Об утверждении Правил благоустройства территории Выселковского сельского поселения Выселковского района»»;

7) решения Совета Выселковского сельского поселения Выселковского района от 24 апреля 2019 года №4-288/1 «О внесении изменений в решение Совета Выселковского сельского поселения Выселковского района от 13 декабря 2017 года №7-221 «Об утверждении Правил благоустройства территории Выселковского сельского поселения Выселковского района»;

8) решения Совета Выселковского сельского поселения Выселковского района от 20 сентября 2019 года №15-18 «О внесении изменений в решение Совета Выселковского сельского поселения Выселковского района от 2 декабря 2017 года №4-288/1 «Об утверждении Правил благоустройства территории Выселковского сельского поселения Выселковского района».

5. Общему отделу администрации Выселковского сельского поселения Выселковского района (Бойко А.В.) опубликовать настоящее решение в газете «Власть Советов» и разместить на официальном сайте администрации Выселковского сельского поселения в информационно-телекоммуникационной сети «Интернет».

6. Контроль за выполнением настоящего решения возложить на комиссию Совета Выселковского сельского поселения Выселковского района по экономике, вопросам бюджета, налогам, малому и среднему бизнесу и предпринимательству.

7. Настоящее решение вступает в силу со дня его официального опубликования, за исключением пункта 5 вступающего в силу со дня подписания.

Председатель Совета
Выселковского сельского поселения
Выселковского района



О.А.Зяблова

Глава Выселковского
сельского поселения
Выселковского района

М.И.Хлыстун

ПРИЛОЖЕНИЕ 1
к решению XXXII сессии
IV созыва созыва Совета
Выселковского сельского
поселения Выселковского района
от 19.07.2022 № 3-156

**Правила
благоустройства территории Выселковского сельского поселения
Выселковского района**

**Глава 1. Общие положения.
Содержание территорий общего пользования.**

Статья 1. Отношения, регулируемые Правилами благоустройства территории Выселковского сельского поселения Выселковского района

1. Правила благоустройства территории Выселковского сельского поселения Выселковского района (далее - Правила) разработаны в соответствии с Федеральным законом от 06.10.2003 № 131-ФЗ «Об общих принципах организации местного самоуправления в Российской Федерации» и иными правовыми актами Российской Федерации, законами Краснодарского края, иными правовыми актами Краснодарского края, Уставом Выселковского сельского поселения Выселковского района и иными муниципальными нормативными правовыми актами Выселковского сельского поселения Выселковского района, и устанавливают требования к объектам и элементам благоустройства территории Выселковского сельского поселения Выселковского района (далее - поселения), перечень мероприятий по благоустройству территории поселения, порядок и периодичность их проведения на территории поселения (далее - территория поселения).

2. Правила регулируют отношения по поводу:

1) содержания территорий общего пользования и порядка пользования ими (Глава 1);

2) внешнего вида фасадов и ограждающих конструкций зданий, строений, сооружений (Глава 2);

3) проектирования, размещения, содержания и восстановления объектов и элементов благоустройства, в том числе после проведения земляных работ (Глава 3);

4) организации освещения территории поселения, включая архитектурную подсветку зданий, строений, сооружений (Глава 4);

5) организации озеленения территории поселения, включая порядок создания, содержания, восстановления и охраны расположенных в границах поселения газонов, цветников и иных территорий, занятых травянистыми растениями (Глава 5);

б) размещения информации на территории поселения, в том числе установки указателей с наименованиями улиц и номерами домов, вывесок (Глава 6);

7) размещения и содержания детских игровых и спортивных площадок, площадок для выгула животных, парковок (парковочных мест), малых архитектурных форм (Глава 7);

8) организации пешеходных коммуникаций, в том числе тротуаров, аллей, дорожек, тропинок (Глава 8);

9) обустройства территории поселения в целях обеспечения беспрепятственного передвижения по указанной территории инвалидов и других маломобильных групп населения (Глава 9);

10) уборки территории поселения, в том числе в зимний период (Глава 10);

11) организации стоков ливневых вод (Глава 11);

12) порядка проведения земляных работ (Глава 12);

13) участия, в том числе финансового, собственников и (или) иных законных владельцев зданий, строений, сооружений, земельных участков (за исключением собственников и (или) иных законных владельцев помещений в многоквартирных домах, земельные участки под которыми не образованы или образованы по границам домов) в содержании прилегающих территорий (Глава 13);

14) определения границ прилегающих территорий в соответствии с порядком, установленным законом Краснодарского края (Глава 14);

15) праздничного оформления территории поселения (Глава 15);

16) порядка участия граждан и организаций в мероприятиях по благоустройству поселения (Глава 16);

17) Ответственность за нарушение правил благоустройства и возмещение вреда (глава 17).

3. К основным задачам правил благоустройства территории относятся:

а) формирование комфортной, современной городской среды на территории муниципального образования;

б) обеспечение и повышение комфортности условий проживания граждан;

в) поддержание и улучшение санитарного и эстетического состояния территории муниципального образования;

г) содержание территорий муниципальных образований и расположенных на таких территориях объектов, в том числе территорий общего пользования, земельных участков, зданий, строений, сооружений, прилегающих территорий, содержание и обеспечение сохранности элементов благоустройства;

д) формирование архитектурного облика в населенных пунктах на территории муниципального образования с учетом особенностей пространственной организации, исторических традиций и природного ландшафта;

е) установление требований к благоустройству и элементам

благоустройства

территории муниципального образования, установление перечня мероприятий по благоустройству территории муниципального образования, порядка и

периодичности их проведения;

ж) обеспечение доступности территорий муниципального образования, объектов социальной, инженерной и транспортной инфраструктур и предоставляемых услуг для инвалидов и иных лиц, испытывающих затруднения при самостоятельном передвижении (далее - МГН), получении ими услуг, необходимой информации или при ориентировании в пространстве;

з) создание условий для ведения здорового образа жизни граждан, включая активный досуг и отдых, физическое развитие.

4. Правила действуют на территории поселения и обязательны для исполнения всеми физическими и юридическими лицами.

Предусмотренные Правилами обязательства собственника имущества в сфере благоустройства могут быть возложены на иных лиц законодательством, муниципальными нормативными правовыми актами поселения или договором. В случае возложения обязательств по благоустройству на иных лиц ответственность за их исполнение несет лицо, на которое возложено исполнение обязательства.

Выполнение обязательств в сфере благоустройства лицами, владеющими имуществом на праве общей собственности, осуществляется по соглашению между ними, а при не достижении согласия - в порядке, установленном судом.

5. К объектам благоустройства муниципального образования относятся территории муниципального образования, на которых осуществляется деятельность по благоустройству:

- районы, микрорайоны, кварталы и иные элементы планировочной структуры населенного пункта;
- территории общего пользования (в том числе площади, улицы, проезды, набережные, береговые полосы водных объектов общего пользования, скверы, бульвары, парки и другие территории, которыми беспрепятственно пользуется неограниченный круг лиц) (далее - общественные территории);
- территории, прилегающие к многоквартирным домам, с расположенными на них объектами, предназначенными для обслуживания и эксплуатации таких домов, и элементами благоустройства этих территорий, в том числе парковками (парковочными местами), тротуарами и автомобильными дорогами, включая автомобильные дороги, образующие проезды к территориям, прилегающим к многоквартирным домам (далее - дворовые территории);
- детские игровые и детские спортивные площадки;
- инклюзивные детские игровые площадки и инклюзивные детские спортивные площадки, предусматривающие возможность для игр, в том числе совместных, детей, у которых отсутствуют ограничения здоровья, препятствующие физической активности, и детей с ограниченными возможностями здоровья (далее - инклюзивные детские площадки);

- спортивные площадки, спортивные комплексы для занятий активными видами спорта, площадки, предназначенные для спортивных игр на открытом воздухе, спортивно-общественные кластеры (далее - спортивные площадки);
- инклюзивные спортивные площадки, предусматривающие возможность для занятий физкультурой и спортом взрослыми людьми с ограниченными возможностями здоровья (далее - инклюзивные спортивные площадки);
- велокоммуникации (в том числе велопешеходные и велосипедные дорожки, тропы, аллеи, полосы для движения велосипедного транспорта);
- пешеходные коммуникации (в том числе пешеходные тротуары, дорожки, тропы, аллеи, эспланады, мосты, пешеходные улицы и зоны);
- места размещения нестационарных торговых объектов;
- проезды, не являющиеся элементами поперечного профиля улиц и дорог {в том числе местные, внутридворовые и внутриквартальные проезды, проезды хозяйственные для посадки и высадки пассажиров, для автомобилей скорой помощи, пожарных, аварийных служб, проезды на площадках, а также проезды, обеспечивающие возможность въезда-съезда транспортных средств на улицу или дорогу с пересекаемых или примыкающих улиц или дорог и с прилегающих территорий);
- кладбища и мемориальные зоны;
- площадки отстойно-разворотные, остановочные, для отстоя грузовых машин перед ограждением и (или) въездом на территорию, прилегающую к зданиям, строениям, сооружениям и иным объектам;
- площадки пикниковые, барбекю, танцевальные, для отдыха и досуга, проведения массовых мероприятий, размещения аттракционов, средств информации;
- площадки, предназначенные для хранения транспортных средств (в том числе плоскостные открытые стоянки автомобилей и других мототранспортных средств, коллективные автостоянки (далее - автостоянки), парковки (парковочные места), площадки (места) для хранения (стоянки) велосипедов (велопарковки и велосипедные стоянки), кемпстоянки;
- зоны транспортных, инженерных коммуникаций;
- водоохранные зоны;
- площадки для выгула и дрессировки животных;
- контейнерные площадки и площадки для складирования отдельных групп коммунальных отходов;
- другие территории муниципального образования.

6. К элементам благоустройства относятся:

- внешние поверхности зданий, строений, сооружений (в том числе декоративные, технические, планировочные, конструктивные устройства, различные виды оборудования и оформления, изображения, архитектурно-строительные изделия и иной декор, оконные и дверные проемы, витражи, витрины, козырьки, навесы, тамбуры, входные площадки, лестницы,

пандусы, ограждения и перилла, балконы, лоджии, входные группы, цоколи, террасы, веранды и иные элементы, иные внешние поверхности фасадов, крыш);

- покрытия объектов благоустройства (в том числе резиновое, синтетическое, песчаное, грунтовое, гравийное, деревянное, тротуарная плитка, асфальтобетонное, асфальтовое, щебеночное, газон, искусственный газон, экоплитки, газонные решетки), направляющие дорожные устройства, стационарные искусственные неровности, стационарные шумовые полосы, вертикальная и горизонтальная разметки, рельеф и элементы организации рельефа, иные неотделимые улучшения объектов благоустройства;

- элементы сопряжения покрытий (в том числе бортовые камни, бордюры, линейные разделители, садовые борта, подпорные стенки, мостики, лестницы, пандусы);

- сборные искусственные неровности, сборные шумовые полосы;

- элементы сохранения и защиты корневой системы элементов озеленения (в том числе прикопы, приствольные лунки, приствольные решетки, защитные приствольные ограждения);

- ограждения, ограждающие устройства, ограждающие элементы, придорожные экраны;

- въездные группы;

- система наружного освещения (в том числе утилитарное наружное освещение, архитектурно-художественное освещение, праздничное освещение (иллюминация), элементы освещения (в том числе источники света, осветительные приборы и установки наружного освещения всех видов, включая уличные, архитектурные, рекламные, витринные, опоры освещения, тросы, кронштейны, включая оборудование для управления наружным освещением);

- пруды и обводненные карьеры, искусственные сезонные водные объекты для массового отдыха, размещаемые на общественных территориях;

- лодочные станции, объекты, предназначенные для обеспечения безопасности людей на водных объектах, сооружения водно-спасательных станций и постов в береговой и прибрежной защитных полосах водных объектов, пирсы, парковые павильоны, общественные туалеты, иные сооружения, благоустраиваемые на общественных территориях;

- водные устройства (в том числе питьевые фонтанчики, фонтаны, искусственные декоративные водопады);

- плавучие домики для птиц, скворечники, кормушки, голубятни;

- уличное коммунально-бытовое и техническое оборудование (в том числе урны, люки смотровых колодцев, подъемные платформы);

- детское игровое, спортивно-развивающее и спортивное оборудование, в том числе инклюзивное спортивно-развивающее и инклюзивное спортивное оборудование;

- остановочные павильоны;

- сезонные (летние) кафе;

- городская мебель;

- рекламные конструкции;

- праздничное оформление.

7. К мероприятиям по благоустройству территорий относятся: мероприятия, реализуемые в рамках развития городской среды и благоустройства территории муниципального образования, в том числе выполнение дендрологических изысканий, научно-исследовательских и изыскательских работ,

разработка концепций и стратегий,

проектирование, создание, реконструкция, капитальный ремонт объектов благоустройства,

реконструктивные и земляные работы,

снос (демонтаж), модернизация, восстановление, ремонт, ямочный ремонт, текущий ремонт, содержание, в том числе уборка, покос, вырубка и полив, объектов и элементов благоустройства,

обеспечение и повышение комфортности условий проживания граждан, поддержание и улучшение санитарного и эстетического состояния территории муниципального образования.

Статья 2. Основные понятия, используемые в Правилах

Для целей Правил используются следующие основные понятия:

автомобильная дорога - объект транспортной инфраструктуры, предназначенный для движения транспортных средств и включающий в себя земельные участки в границах полосы отвода автомобильной дороги и расположенные на них или под ними конструктивные элементы (дорожное полотно, дорожное покрытие и подобные элементы) и дорожные сооружения, являющиеся ее технологической частью, защитные дорожные сооружения, искусственные дорожные сооружения, производственные объекты, элементы обустройства автомобильных дорог;

автостоянка - здание, сооружение (часть здания, сооружения) или специальная открытая площадка, предназначенные для хранения автотранспортных средств;

аллея - свободно растущие или формованные деревья, высаженные в один или более рядов по обеим сторонам пешеходных или транспортных дорог;

благоустройство территории - деятельность по реализации комплекса мероприятий, установленного Правилами, направленная на обеспечение и повышение комфортности условий проживания граждан, по поддержанию и улучшению санитарного и эстетического состояния территории поселения, по содержанию территорий поселения и расположенных на таких территориях объектов, в том числе территорий общего пользования, земельных участков, зданий, строений, сооружений, прилегающих территорий;

бульвар - озелененная территория общего пользования вдоль магистралей, набережных в виде полосы различной ширины, предназначенная для пешеходного транзитного движения и кратковременного отдыха;

велосипедная дорожка - конструктивно отделенный от проезжей части и тротуара элемент дороги (либо отдельная дорога), предназначенный для движения велосипедистов;

владелец нестационарного объекта - физическое, юридическое лицо, владеющее нестационарным объектом на праве собственности или ином законном праве;

владелец ограждения, объекта и элемента благоустройства - физическое, юридическое лицо, владеющее ограждением, объектом и элементом благоустройства на праве собственности или ином законном праве;

внутриквартальный проезд - проезжая часть территории квартала вне красных линий, используемая как элемент внутриквартальной коммуникационной системы, связанной с улично-дорожной сетью, предназначенная для обслуживания застройки;

газон - травяной покров, создаваемый посевом семян трав, являющийся фоном для посадок и парковых сооружений и самостоятельным элементом ландшафтной композиции;

жидкие бытовые отходы - хозяйственно-бытовые сточные воды, образующиеся в результате жизнедеятельности населения и сбрасываемые в сооружения и устройства, не подключенные (технологически не присоединенные) к централизованной системе водоотведения и предназначенные для приема и накопления сточных вод;

защитные дорожные сооружения - сооружения, к которым относятся элементы озеленения, имеющие защитное значение; заборы; устройства, предназначенные для защиты автомобильных дорог от снежных лавин; шумозащитные и ветрозащитные устройства; иные подобные сооружения;

зеленые насаждения - древесно-кустарниковая и травянистая растительность естественного и искусственного происхождения, кроме городских лесов, выполняющая архитектурно-планировочные и санитарно-гигиенические функции (включая парки, бульвары, скверы, аллеи, газоны, цветники, клумбы, а также отдельно стоящие деревья и кустарники);

знаки адресации - унифицированные элементы ориентирующей информации, обозначающие наименования улиц, переулков, проездов, номера домов, наименования и номера иных адресных объектов поселения в соответствии с классификатором адресных объектов поселения, утвержденным постановлением администрации поселения;

информационно-агитационные материалы - печатные и иные материалы, в том числе рекламного характера, воздействующие на сознание и поведение людей с целью побудить их к каким-либо действиям;

информационные конструкции - средства размещения информации, являющиеся элементами благоустройства и содержащие общественно полезную информацию, информацию о наименовании или виде (профиле) деятельности юридических лиц (индивидуальных предпринимателей), не носящую рекламный характер, а также не являющуюся обязательной к размещению в силу закона;

искусственные дорожные сооружения - сооружения, предназначенные для движения транспортных средств, пешеходов и прогона животных в местах пересечения автомобильных дорог иными автомобильными дорогами,

водотоками, оврагами, в местах, которые являются препятствиями для такого движения, прогона (зимники, мосты, переправы по льду, путепроводы, трубопроводы, тоннели, эстакады, подобные сооружения);

контейнерная площадка - место (площадка) накопления твердых коммунальных отходов, обустроенное в соответствии с требованиями законодательства Российской Федерации в области охраны окружающей среды и законодательства Российской Федерации в области обеспечения санитарно-эпидемиологического благополучия населения и предназначенное для размещения контейнеров и бункеров;

крупногабаритные отходы - твердые коммунальные отходы (мебель, бытовая техника, отходы от текущего ремонта жилых помещений и др.), размер которых не позволяет осуществить их складирование в контейнеры;

малая архитектурная форма - элементы монументально-декоративного оформления общественных пространств, придомовых территорий и объектов поселения, устройства для оформления мобильного и вертикального озеленения, водные устройства, городская мебель, коммунально-бытовое и техническое оборудование, а также игровое, спортивное, осветительное оборудование, декоративные бассейны, водопады, беседки, теневые навесы, перголы, подпорные стенки, лестницы, парапеты, оборудование для игр детей и отдыха взрослого населения, ограждения, городская садово-парковая мебель, панно;

массовое мероприятие - организованное мероприятие, за исключением публичных мероприятий, которое предполагает в установленное время сбор на территории общего пользования в заранее определенном месте граждан в культурно-развлекательных, спортивных и иных досуговых целях;

места несанкционированного размещения отходов - территории, используемые, но не предназначенные для размещения на них отходов;

набережная - линейный элемент планировочной структуры населенного пункта, располагаемый вдоль берега и предназначенный для движения и отдыха пешеходов или для движения пешеходов и транспорта, представляющий собой открытую благоустроенную территорию общего пользования на поверхности берегоукрепительного сооружения, непосредственно примыкающего к водному объекту или находящегося на удалении от береговой линии;

нестационарные объекты - объекты, представляющие собой временные сооружения или временные конструкции, не связанные прочно с земельным участком вне зависимости от наличия или отсутствия подключения (технологического присоединения) к инженерной инфраструктуре, в том числе передвижные сооружения;

общественные пространства - объекты благоустройства на территориях общественного назначения, в том числе площади, набережные, береговые полосы водных объектов общего пользования, улицы, пешеходные зоны, скверы, парки, специально предназначенные для бесплатного использования неограниченным кругом лиц в различных целях, в том числе для общения, отдыха, занятия спортом, образования, проведения собраний граждан, осуществления предпринимательской деятельности, с учетом требований

действующего законодательства;

объект благоустройства территории поселения - территория поселения, в отношении которой осуществляется деятельность по благоустройству;

ограждающие конструкции зданий, строений, сооружений - несущие или ненесущие наружные стены зданий, строений, сооружений;

омолаживающая обрезка деревьев, кустарников - глубокая обрезка ветвей до их базальной части, стимулирующая образование молодых побегов, создающих новую крону;

организатор массового мероприятия - лицо, инициирующее проведение массового мероприятия, устанавливающее время и место сбора граждан на территории общего пользования и осуществляющее сбор граждан в культурно-развлекательных, спортивных и досуговых целях;

организация работ по благоустройству, содержанию и уборке - осуществление комплекса мер, направленных на создание условий для выполнения работ по благоустройству, содержанию и уборке территории, включая установление видов и объемов работ, финансовое обеспечение и установление лиц, ответственных за обеспечение работ;

парковка (парковочное место) - специально обозначенное и при необходимости обустроенное и оборудованное место, являющееся, в том числе, частью автомобильной дороги и (или) примыкающее к проезжей части и (или) тротуару, обочине, эстакаде или мосту либо являющееся частью подэстакадных или подмостовых пространств, площадей и иных объектов улично-дорожной сети, зданий, строений или сооружений и предназначенное для организованной стоянки транспортных средств на платной основе или без взимания платы по решению собственника или иного владельца автомобильной дороги, собственника земельного участка либо собственника соответствующей части здания, строения или сооружения;

пешеходная дорожка - обустроенная или приспособленная для движения пешеходов полоса земли либо поверхность искусственного сооружения;

пляж - участок побережья естественного или искусственного водоема с прибрежными водами (акваторией), оборудованный и пригодный для организованного отдыха, купания и приема оздоровительных и профилактических процедур;

повреждение зеленых насаждений - причинение вреда кроне, стволу, ветвям древесно-кустарниковых растений, их корневой системе, надземной части и корневой системе травянистых растений, не влекущее прекращение роста, а также загрязнение зеленых насаждений либо почвы в корневой зоне вредными веществами и иное причинение вреда;

правообладатель земельного участка - физическое или юридическое лицо независимо от его организационно-правовой формы, владеющее земельным участком на праве собственности, ином вещном либо обязательственном праве;

предоставленный земельный участок - земельный участок на территории поселения, предоставленный в порядке, установленном

законодательством (в случае, если в отношении земельного участка, на котором расположены здания, строения, сооружения, объекты транспортной инфраструктуры, подземная инженерная инфраструктура, нестационарные объекты, иные элементы благоустройства, не осуществлен государственный кадастровый учет или сведения о нем отсутствуют в государственном кадастре недвижимости, то площадь предоставленного земельного участка определяется с учетом фактического землепользования);

прилегающая территория - территория общего пользования, которая прилегает к зданию, строению, сооружению, земельному участку в случае, если такой земельный участок образован, и границы которой определены Правилами в соответствии с порядком, установленным законом Краснодарского края;

санитарная обрезка деревьев и кустарников - удаление расположенных в охранных зонах инженерной инфраструктуры ветвей, поросли или поврежденных и погибших ветвей, а также обрезка ветвей с целью восстановления инсоляции помещений;

содержание объектов благоустройства - поддержание в надлежащем техническом, физическом, эстетическом состоянии объектов благоустройства, их отдельных элементов, обеспечение чистоты и безопасности объектов благоустройства;

твердые коммунальные отходы - отходы, образующиеся в жилых помещениях в процессе потребления физическими лицами, а также товары, утратившие свои потребительские свойства в процессе их использования физическими лицами в жилых помещениях в целях удовлетворения личных и бытовых нужд. К твердым коммунальным отходам также относятся отходы, образующиеся в процессе деятельности юридических лиц, индивидуальных предпринимателей и подобные по составу отходам, образующимся в жилых помещениях в процессе потребления физическими лицами;

территории общего пользования - территории, которыми беспрепятственно пользуется неограниченный круг лиц (в том числе площади, улицы, проезды, набережные, береговые полосы водных объектов общего пользования, скверы, бульвары);

тротуар - элемент дороги, предназначенный для движения пешеходов и примыкающий к проезжей части или к велосипедной дорожке либо отделенный от них газоном. Тротуар должен соответствовать ГОСТ Р 52766-2007 "Дороги автомобильные общего пользования. Элементы обустройства. Общие требования";

тропинка - узкая пешеходная протоптанная дорожка без покрытия;

улица - территория общего пользования, ограниченная красными линиями улично-дорожной сети поселения;

уничтожение зеленых насаждений - повреждение зеленых насаждений, повлекшее прекращение их роста;

фонтан - водное сооружение, выполняющее декоративно-эстетическую функцию;

фасад здания, строения, сооружения - наружная, лицевая сторона

здания, строения, сооружения;

элементы благоустройства - декоративные, технические, планировочные, конструктивные устройства, фонтаны, элементы озеленения, различные виды оборудования и оформления, в том числе фасадов зданий, строений, сооружений, малые архитектурные формы, некапитальные нестационарные строения и сооружения, контейнерные площадки, информационные щиты и указатели, применяемые как составные части благоустройства территории;

элементы обустройства автомобильных дорог - сооружения, к которым относятся дорожные знаки, дорожные ограждения, светофоры и другие устройства для регулирования дорожного движения, места отдыха, остановочные пункты, объекты, предназначенные для освещения автомобильных дорог, пешеходные дорожки, пункты весового и габаритного контроля транспортных средств, пункты взимания платы, стоянки транспортных средств, сооружения, предназначенные для охраны автомобильных дорог и искусственных дорожных сооружений, тротуары, другие, предназначенные для обеспечения дорожного движения, в том числе, его безопасности, сооружения, за исключением объектов дорожного сервиса.

Иные понятия, используемые в Правилах, применяются в значениях, установленных нормативными правовыми актами Российской Федерации, Краснодарского края, муниципальными нормативными правовыми актами поселения.

Статья 3. Содержание территорий общего пользования

1. Содержание территорий общего пользования, объектов и элементов благоустройства, расположенных на них, осуществляют физические и (или) юридические лица независимо от их организационно-правовых форм, владеющие соответствующими территориями, объектами и элементами благоустройства на праве собственности или ином законном праве, если иное не предусмотрено действующим законодательством или муниципальными нормативными правовыми актами поселения.

2. Содержание территорий общего пользования заключается в проведении мероприятий, обеспечивающих:

полив, уборку, в том числе подметание указанных территорий поселения, а в зимний период - уборку и вывоз снега, сколов льда, обработку объектов улично-дорожной сети противогололедными препаратами;

очистку от мусора (растительных отходов, смета, отходов от уборки, не относящихся к твердым коммунальным отходам) канав, лотков, ливневой канализации и других водоотводных сооружений;

организацию сбора твердых коммунальных отходов на территориях общего пользования, установку урн, их очистку, ремонт и покраску, соблюдение режимов уборки, мытья и дезинфекции данных объектов;

предотвращение загрязнения территории поселения жидкими, сыпучими и иными веществами при их транспортировке, выноса грязи на улицы машинами,

механизмами, иной техникой с территории производства работ и грунтовых дорог, организацию мойки транспортных средств в специально оборудованных для этого местах;

проведение мероприятий по благоустройству улично-дорожной сети, инженерных сооружений и коммуникаций, мостов, дамб, путепроводов, объектов уличного освещения, малых архитектурных форм и других объектов и элементов благоустройства, предусмотренных Правилами;

озеленение территорий, а также содержание озелененных территорий, в том числе покос травы, обрезку деревьев и кустарников, установку вазонов;

выполнение работ по содержанию территорий, расположенных в пределах санитарно-защитных зон, соблюдению санитарных норм и правил;

содержание прилегающей территории в соответствии с требованиями, установленными Правилами.

Статья 4. Требования к порядку пользования территориями общего пользования

1. Пользование размещенными на территории общего пользования объектами и элементами благоустройства должно осуществляться способами, исключаящими:

засорение, загрязнение территории общего пользования, а также размещенных на данной территории элементов благоустройства, в том числе выбрасывание мусора вне урн, контейнеров, бункеров, контейнерных площадок, разлив (выливание) помоев и нечистот;

уничтожение и (или) повреждение объектов и элементов благоустройства, в том числе зеленых насаждений;

размещение транспортных средств на газонах, цветниках и иных территориях, занятых зелеными насаждениями, на площадках различного функционального назначения, за исключением площадок для стоянки автотранспорта;

ограничение беспрепятственного пользования территорией общего пользования неограниченным кругом лиц, за исключением случаев введения в соответствии с действующим законодательством временного ограничения или прекращения движения транспортных средств по автомобильным дорогам при проведении массовых мероприятий;

нанесение надписей и изображений, выполненных стойкими материалами, на покрытия проезжей части, тротуаров, велосипедных дорожек, расположенных вне полосы отвода автомобильных дорог, кроме относящихся к порядку их эксплуатации;

засыпание искусственных каналов, канав, дренажей, обеспечивающих водоотведение с территории поселения.

2. На территориях общего пользования поселения запрещается:

сжигание мусора, листвы, деревьев, веток, травы, отходов, тары, разведение костров на придомовых территориях многоквартирных домов, в парках, скверах и иных территориях общего пользования;

складирование на территориях общего пользования строительных материалов, угля, дров;

складирование на территориях общего пользования мусора;

стоянка (хранение) разукomплектованных и неисправных тракторов, самоходных дорожно-строительных машин и иных транспортных средств и прицепов к ним, прицепных и стационарных сельскохозяйственных машин (далее - транспортное средство), за исключением специализированных автостоянок. Разукomплектованным считается транспортное средство, у которого отсутствует одна или несколько кузовных деталей и (или) отсутствуют одно или несколько стекол, внешних световых приборов, колес, шин, а также сгоревшее транспортное средство. Неисправным считается транспортное средство, эксплуатация которого не допускается в соответствии с Правилами дорожного движения Российской Федерации;

хранение транспортных средств, препятствующих механизированной уборке территории, проходу пешеходов и проезду других транспортных средств, специальной техники;

мойка транспортных средств вне мест, специально оборудованных для этих целей;

устройство выгребных ям;

организация несанкционированных свалок;

стоянка транспортных средств на землях общего пользования на территории не предназначенной для этих целей;

повреждать, перемещать, загрязнять малые архитектурные формы и изменять их внешний вид.

3. На озелененных территориях общего пользования наряду с запретами, установленными частью 2 настоящей статьи, запрещается:

устраивать складирование снега и льда, за исключением чистого снега, при расчистке садово-парковых дорожек;

сбрасывать снег и лед с крыш на участки, занятые деревьями и кустарниками;

сметать листья в дорожные лотки в период массового листопада;

посыпать реагентами дороги, тротуары, пешеходные дорожки в скверах, на бульварах, в парках, а также посыпать ядохимикатами корни растений;

подвешивать на деревья гамаки, качели, турники, веревки для сушки белья, иные конструкции и приспособления для бытового и ритуального назначения, крепить на деревья указатели направления движения к объектам, афиши, объявления, агитационные материалы, технические конструкции, средства информационного обеспечения участников дорожного движения, оттяжки от столбов, заборов, рекламных щитов, электропроводов, ламп, колючих ограждений, забивать в стволы деревьев гвозди, прикреплять электропровода, колючую проволоку и другие ограждения;

разбивать палатки и разводить костры;

засорять газоны, цветники, дорожки;

производить строительные и ремонтные работы без ограждения

насаждений, гарантирующего их защиту от повреждения;

осуществлять выпас, выгул домашних животных в скверах и на иных, не предназначенных для этого озелененных территориях;

обнажать корни деревьев на расстоянии ближе 1,5 м от ствола и засыпать шейки деревьев землей или строительным мусором;

добывать из деревьев сок, смолу, делать надрезы, надписи и наносить другие механические повреждения;

производить самовольный снос, обрезку и пересадку деревьев и кустарников;

находиться на территории вновь высаженных зеленых насаждений.

4. При проведении массового мероприятия организатор такого мероприятия обязан обеспечить на территории общего пользования:

чистоту и порядок в период проведения массового мероприятия и после его завершения;

сохранность объектов и элементов благоустройства;

недопущение ограничения беспрепятственного пользования территорий общего пользования неограниченным кругом лиц, включая инвалидов и иных маломобильных групп населения, за исключением случаев введения в соответствии с действующим законодательством временного ограничения или прекращения движения транспортных средств по автомобильным дорогам при проведении массовых мероприятий;

открытость для визуального восприятия (отсутствия глухих ограждающих устройств);

соблюдение установленных действующим законодательством требований и ограничений.

Статья 5. Требования к содержанию территории садоводческих или огороднических некоммерческих товариществ

1. Территории садоводческих или огороднических некоммерческих товариществ должны иметь ограждение по границе отведенного участка. Допускается не предусматривать ограждение при наличии естественных границ (река, бровка оврага).

2. Садоводческие или огороднические некоммерческие товарищества обеспечивают соблюдение чистоты и порядка на отведенном земельном участке и прилегающей к нему территории.

Глава 2. Требования к внешнему виду фасадов и ограждающих конструкций зданий, строений, сооружений

Статья 6. Область применения настоящей главы

1. Требования к внешнему виду фасадов зданий, строений, сооружений включают в себя:

общие требования к эксплуатации оборудования, размещенного на фасадах зданий, строений, сооружений;

требования к надлежащему содержанию фасадов зданий, строений, сооружений;

требования к ремонту фасадов зданий, строений, сооружений;

требования к входным группам;

требования к обустройству ступеней;

требования к размещению наружных блоков систем кондиционирования и вентиляции;

требования к размещению антенн;

требования к организации стока воды с крыш;

перечень элементов фасадов зданий, строений, сооружений, подлежащих содержанию;

общие требования к нестационарным объектам;

требования к местам размещения нестационарных объектов;

требования к внешнему облику нестационарных объектов;

требования к конструктивным особенностям нестационарных объектов;

требования к содержанию нестационарных объектов;

требования к местам остановки общественного транспорта;

иные требования к фасадам зданий, строений, сооружений, в том числе ограждающим конструкциям, объектам незавершенного строительства.

2. Цветовое решение зданий, строений, сооружений, размещаемых в границах застроенной территории, за исключением случаев их размещения на территории, застроенной индивидуальными жилыми домами и блокированными домами, проектируется с учетом преобладающего цветового решения застройки территории поселения.

Статья 7. Требования к надлежащему содержанию фасадов зданий, строений, сооружений

1. При надлежащем содержании фасадов зданий, строений, сооружений должно быть исключено:

повреждение, загрязнение поверхности фасадов зданий, строений, сооружений, а также наличие надписей, графических изображений, подтеков, отшелушивания краски, трещин, отслоившейся штукатурки, отслоение облицовки, повреждение кирпичной кладки, нарушение герметизации межпанельных стыков, неисправность конструкций оконных и входных проемов, приямков;

повреждение архитектурных и художественно-скульптурных деталей зданий и сооружений, в том числе колонн, пилястр, капителей, фриз, барельефов, лепных украшений, орнаментов, мозаик, художественных росписей;

повреждение, загрязнение выступающих элементов фасадов зданий, строений, сооружений, в том числе балконов, лоджий, эркеров, тамбуров, карнизов, козырьков, входных групп, ступеней;

разрушение, загрязнение ограждений балконов, лоджий, парапетов.

2. При обнаружении признаков повреждения выступающих конструкций

фасадов зданий, строений, сооружений собственниками зданий, строений, сооружений незамедлительно принимаются меры по обеспечению безопасности людей и предупреждению дальнейшего развития деформации. В случае аварийного состояния выступающих конструкций фасадов зданий, строений, сооружений (в том числе балконов, лоджий, эркеров) необходимо закрыть входы и доступы к ним до восстановления фасада зданий, строений, сооружений, оградить опасные участки и принять меры по восстановлению поврежденных конструкций в соответствии с действующими строительными нормами и правилами.

3. Конструкции крепления защитных экранов, навесов, жалюзи, светильников, информационных табличек, вывесок (далее - дополнительное оборудование) и флагштоков, указателей, систем кондиционирования, антенн, маркиз (далее - устройства) должны иметь наименьшее число точек сопряжения с архитектурными поверхностями, обеспечивать безопасность эксплуатации для жизни и здоровья граждан.

4. Конструкции крепления демонтированного дополнительного оборудования демонтируются в течение трех суток с момента демонтажа дополнительного оборудования. Целостность поверхности фасада здания, строения, сооружения подлежит восстановлению в течение 30 дней с момента демонтажа дополнительного оборудования.

Статья 8. Общие требования к эксплуатации дополнительного оборудования, размещенного на фасадах зданий, строений, сооружений

1. При эксплуатации дополнительного оборудования, размещаемого на фасадах зданий, строений, сооружений, не должен наноситься ущерб внешнему виду и техническому состоянию фасада здания, строения, сооружения, создаваться шум и препятствия для движения людей и транспорта.

Дополнительное оборудование, размещение и эксплуатация которого наносит ущерб физическому состоянию и эстетическим качествам фасада здания, строения, сооружения, а также создает шум и причиняет препятствия для движения людей и транспорта, должно быть демонтировано собственниками данного оборудования в течение одного месяца со дня получения предписания, выданного уполномоченным на проведение контроля за соблюдением требований Правил должностным лицом органа местного самоуправления поселения.

В случае неисполнения предписания о демонтаже дополнительного оборудования, орган местного самоуправления поселения, уполномоченный на проведение контроля за соблюдением требований Правил, не позднее шести месяцев с момента окончания срока, указанного в абзаце 2 настоящего пункта Правил, обращается в суд об обязанности собственников демонтировать дополнительное оборудование.

2. Изменения фасадов зданий, строений, сооружений, не связанные с их реконструкцией, осуществляются физическими или юридическими лицами по согласованию с администрацией Выселковского сельского поселения

Выселковского района (далее – Администрация поселения) в порядке, определенном постановлением Администрации поселения, а в случае, если здание является объектом культурного наследия (памятником истории и культуры), - с органом, уполномоченным в области государственной охраны объектов культурного наследия на территории Краснодарского края в порядке, определенным органом, уполномоченным в области государственной охраны объектов культурного наследия на территории Краснодарского края.

3. Под изменением фасадов зданий, строений, сооружений понимается:

создание, изменение или ликвидация карнизов, декоративных элементов, оконных проемов, дверных, витринных, арочных проемов, входных групп, в том числе крылец, навесов, козырьков;

замена облицовочного материала;

покраска фасада здания, строения, сооружения, его частей в цвет, отличающийся от цвета здания, строения, сооружения;

установка (крепление) или демонтаж дополнительного оборудования и устройств);

остекление балконов, лоджий;

устройство наружного освещения и подсветки.

Статья 9. Требования к ремонту фасадов зданий, строений, сооружений

Ремонт фасадов зданий, строений, сооружений осуществляется с соблюдением следующих требований:

обеспечение сохранности зеленых насаждений;

устройство защитной декоративной сетки на время ремонта фасадов зданий, строений, сооружений;

защита щитами и (или) пленками не подлежащих окраске поверхностей и (или) частей зданий, строений, сооружений: каменных или терразитовых цоколей и декора, поверхностей, облицованных керамической плиткой, мемориальных досок, а также отмостки вокруг зданий, строений, сооружений.

Поврежденные в процессе ремонтных работ элементы фасадов зданий, строений, сооружений, гидроизоляция, отмостка, объекты инженерной инфраструктуры подлежат восстановлению в течение трех дней со дня окончания ремонтных работ.

Статья 10. Требования к окраске фасадов зданий, строений, сооружений

1. Перед окраской фасадов зданий, строений, сооружений в случае необходимости выполняются следующие работы: очистка поверхности, расшивка трещин, подмазка, шлифовка, шпаклевка, грунтовка, кровельные работы, ремонт карнизов, фасадных поясков, а также устройство водостоков, ремонт балконов, эркеров, лоджий с установкой сливов, восстановлением их гидроизоляции, ремонт цоколя, устройство или ремонт отмостки, входной группы.

2. При проведении малярных работ необходимо обеспечить:

очистку поверхности от грязи;

выполнение частичного или полного удаления старых окрасочных слоев;
расшивку и заделку трещин;
выравнивание и сглаживание поверхностей фасадов зданий, строений, сооружений;
соответствие применяемых материалов рекомендованным;
наличие сертификатов соответствия на все применяемые материалы;
соблюдение технологических режимов и последовательности нанесения слоев;
однотонность окраски, отсутствие полос, пятен, потеков, морщин, просвечивания нижележащих слоев краски;
ровность линий и закраску в сопряжениях поверхностей, окрашиваемых в разные цвета;
правильность стыковки захваток при работе с наполненными и фактурными составами.

3. При окраске фасадов зданий, строений, сооружений запрещается:
окраска фасадов зданий, строений, сооружений до восстановления разрушенных или поврежденных архитектурных деталей;
окраска фасадов зданий, строений, сооружений, архитектурных деталей и цоколей, выполненных из натурального камня, терразитовой штукатурки, облицованных керамической плиткой;
окраска дверей и оконных заполнений, выполненных из ценных пород дерева;
повреждение элементов фасадов зданий, строений, сооружений.

4. Частичная окраска фасадов зданий, строений, сооружений возможна при условии полного соответствия цвета существующему цвету фасада здания, строения, сооружения.

Статья 11. Требования к входным группам зданий, строений, сооружений

1. Входные группы зданий, строений, сооружений оснащаются осветительным оборудованием, элементами сопряжения поверхностей (ступенями), устройствами и приспособлениями для перемещения маломобильных групп населения (пандусами, перилами, подъемными устройствами), навесом (козырьком) (при необходимости).

2. Входные группы зданий, строений, сооружений должны иметь единое стилистическое решение, соответствующее архитектурному решению фасада здания, строения, сооружения.

3. Общими требованиями к устройству и оборудованию входных групп зданий, строений, сооружений являются:

соответствие архитектурному и цветовому решению фасада здания, строения, сооружения;

безопасность элементов и конструкций для жизни, здоровья граждан, а также имущества физических и юридических лиц;

устройство и эксплуатация входных групп без ущерба для технического состояния и внешнего вида фасадов зданий, строений, сооружений, удобства и

безопасности пешеходного и транспортного движения.

4. Вновь организуемые входы в помещения подвального (цокольного) этажа должны образовывать единое решение в пределах всего фасада здания, строения, сооружения и располагаться согласованно с входами первого этажа, не нарушать архитектурное решение фасада здания, строения, сооружения, не препятствовать движению пешеходов и транспорта.

5. Устройство входов, расположенных выше первого этажа, осуществляется только со стороны дворов зданий, строений, сооружений, если это не нарушает архитектурное решение фасада здания, строения, сооружения, не ухудшает его техническое состояние и внешний вид, а также условия проживания граждан и эксплуатации здания, строения, сооружения.

6. Устройство входов с приямками в помещения подвального (цокольного) этажа осуществляется за пределами охранной зоны подземной инженерной инфраструктуры с учетом ширины тротуара и проезда, установленных строительными нормами и правилами.

7. При проектировании входных групп, обновлении, изменении фасадов зданий, строений, сооружений не допускается:

закрытие существующих декоративных, архитектурных и художественных элементов фасада зданий, строений, сооружений элементами входной группы, новой отделкой, рекламой, информационной конструкцией, вывеской;

устройство опорных элементов (в том числе колонн, стоек, ступеней), препятствующих движению пешеходов;

прокладка инженерных коммуникаций открытым способом по фасаду здания, строения, сооружения;

установка дверных заполнений, не соответствующих архитектурному решению фасада здания, строения, сооружения, характеру и цветовому решению других входов на фасаде здания, строения, сооружения;

установка глухих (не остекленных) дверных полотен на входах, совмещенных с витринами.

8. Замена дверных заполнений новыми дверными полотнами осуществляется в соответствии с архитектурным решением фасада здания, строения, сооружения.

Статья 12. Требования к обустройству ступеней зданий, строений, сооружений

Поверхность ступеней должна быть шероховатой и не допускать скольжения в любое время года. Использование материалов и конструкций, представляющих угрозу жизни и здоровью граждан, включая облицовку глазурованной плиткой, полированным камнем, запрещается.

При обустройстве ступеней необходимо соблюдать требования свода правил СП 59.13330.2016 "Доступность зданий и сооружений для маломобильных групп населения". Актуализированная редакция СНиП 35-01-2001".

Статья 13. Требования к размещению наружных блоков систем кондиционирования и вентиляции

1. Размещение наружных блоков систем кондиционирования и вентиляции допускается:

на кровлях зданий, строений и сооружений (крышные кондиционеры с внутренними каналами воздуховодов);

на главных фасадах зданий, строений, сооружений - упорядоченно, в однотипных корзинах, не нарушающих архитектурные решения фасадов зданий, строений, сооружений;

на главных фасадах реконструируемых зданий, строений, сооружений - упорядоченно, с привязкой к единой системе вертикальных линий на фасаде, с применением декоративных элементов (сборных корзин под наружные блоки кондиционеров);

на дворовых фасадах зданий, строений, сооружений - упорядоченно, с привязкой к единой системе вертикальных линий на фасаде, с применением декоративных элементов (сборных корзин под наружные блоки кондиционеров);

на лоджиях, в нишах - в наиболее незаметных местах, с применением декоративных элементов (сборных корзин под наружные блоки кондиционеров).

2. Размещение наружных блоков систем кондиционирования и вентиляции не допускается:

над пешеходными тротуарами на высоте менее 3,0 м от поверхности земли;

на открытых переходах наружных воздушных зон незадымляемых лестничных клеток.

3. Сборные корзины для крепления кондиционеров, конструкции крепления дополнительного оборудования и декоративных элементов должны иметь окраску идентичную фасаду здания, строения, сооружения.

Статья 14. Требования к размещению антенн

1. Размещение антенн за исключением случаев, установленных частью 2 настоящей статьи, осуществляется:

на кровлях зданий, строений, сооружений компактными упорядоченными группами, с использованием единой несущей основы;

на ограждающих конструкциях зданий, строений, сооружений, являющихся глухими стенами и не имеющих значительной зоны видимости;

на ограждающих конструкциях зданий, строений, сооружений, имеющих окна, - в простенках между окнами на пересечении вертикальной оси простенка и оси, соответствующей верхней границе проема окна.

2. Размещение антенн на фасадах, если иное не предусмотрено действующим законодательством, не допускается в следующих случаях:

на фасадах объектов капитального строительства, построенных по индивидуальным проектам;

на силуэтных завершениях объектов капитального строительства (в том

числе башнях, куполах), на парапетах, ограждениях кровли, вентиляционных трубах;

на угловой части фасада здания, строения, сооружения;
на внешней стороне ограждений балконов, лоджий.

Статья 15. Требования к организации стока воды с крыш

При организации стока воды со скатных крыш через водосточные трубы должны соблюдаться следующие требования:

обеспечение герметичности стыковых соединений и требуемой пропускной способности, исходя из расчетных объемов стока воды;

высота свободного падения воды из выходного отверстия трубы не более 200 мм;

наличие твердого покрытия с уклоном не менее 5 промилле в направлении водоотводных лотков в местах стока воды из трубы на основные пешеходные коммуникации либо устройство лотков в указанных местах;

подключение к городской ливневой канализации (при наличии технической возможности) при новом строительстве зданий, строений, сооружений посредством закрытого лотка через тротуар на проезжую часть в ее прибордюрную или лотковую часть;

обеспечение устройства дренажа в местах стока воды из трубы на газон или иные мягкие виды покрытия.

Статья 16. Иные требования к фасадам зданий, строений, сооружений

1. На фасадах зданий, строений, сооружений могут размещаться:

рекламные и информационные конструкции;

вывески, содержащие информацию, обязательную к размещению в силу закона;

памятные знаки, в том числе мемориальные доски;

флагодержатели;

полигонометрические знаки;

указатели пожарных гидрантов;

указатели прохождения инженерных коммуникаций и нахождения объектов инженерной инфраструктуры;

указатели класса энергетической эффективности многоквартирного жилого дома;

знаки адресации.

2. На фасадах зданий, строений, сооружений рекламные конструкции и памятные знаки размещаются в порядке, установленном решением Совета муниципального образования Выселковский район, информационные конструкции и знаки адресации - в порядке, установленном настоящими правилами.

3. Размещение на фасадах зданий, строений, сооружений иных объектов, указанных в части 1 настоящей статьи, осуществляется в соответствии с требованиями, предусмотренными действующим законодательством.

4. Обязанность по содержанию объектов, указанных в части 1 настоящей статьи, осуществляют лица, их разместившие.

Статья 17. Элементы фасадов зданий, строений, сооружений, подлежащих содержанию

В состав элементов фасадов зданий, строений, сооружений, подлежащих содержанию, входят:

- приямки, входы в подвальные помещения и мусорокамеры;
- входные группы (в том числе крыльцо, площадки, перила, козырьки над входом, ограждения, стены, двери);
- цоколь и отмостка;
- плоскости стен;
- выступающие элементы фасадов (в том числе балконы, лоджии, эркеры, карнизы);
- архитектурные детали и облицовка (в том числе колонны, пилястры, розетки, капители, сандрики, фризы, пояски);
- водосточные трубы, включая отметы и воронки;
- ограждения балконов, лоджий;
- парапетные и оконные ограждения, решетки;
- металлическая отделка окон, балконов, поясков, выступов цоколя, свесов;
- горизонтальные и вертикальные швы между панелями и блоками (фасады крупнопанельных и крупноблочных зданий);
- стекла, рамы, балконные двери;
- навесные металлические конструкции (в том числе анкеры, пожарные лестницы, вентиляционное оборудование);
- объекты, указанные в части 1 статьи 16 Правил.

Статья 18. Общие требования к нестационарным объектам

1. Нестационарные объекты, в том числе нестационарные торговые объекты, объекты придорожного сервиса, аттракционы, батуты и другое дополнительное оборудование, предназначенное для оказания услуг населению и организации общественного питания вне зданий и сооружений, остановочные навесы и павильоны, наземные туалетные кабины, боксовые гаражи, другие объекты, не являющиеся объектами капитального строительства, размещаются на территории поселения в предоставленных для этих целей местах в соответствии с требованиями действующего законодательства.

2. Размещение нестационарных торговых объектов на земельных участках, в зданиях, строениях, сооружениях, находящихся в государственной собственности или муниципальной собственности, осуществляется в соответствии со схемой размещения нестационарных торговых объектов, утвержденной постановлением администрации муниципального района.

3. Запрещается размещение (возведение) нестационарных объектов с нарушением геометрических совпадений линии их фасадов, интервалов, самовольное расширение, в том числе возведение на них дополнительных

этажей, складирование на них разукомплектованной и иной техники, строительных материалов, металлолома и других предметов.

Статья 19. Требования к местам размещения нестационарных объектов

1. Размещение нестационарных объектов должно соответствовать требованиям законодательства и обеспечивать:

свободный доступ для обслуживания и ремонта объектов инженерной инфраструктуры поселения;

свободное перемещение пешеходов и транспорта;

отсутствие препятствий для ограничения видимости для участников дорожного движения;

отсутствие угрозы жизни и здоровью людей, окружающей среде, а также пожарной безопасности имущества, нарушения сложившейся эстетической среды, историко-архитектурного облика поселения и благоустройства территории и застройки;

возможность подключения объекта к инженерной инфраструктуре (при необходимости);

соблюдение требований в области обращения с твердыми коммунальными отходами на территории поселения.

2. Не допускается размещение нестационарных объектов:

на газонах, цветниках, детских игровых площадках, спортивных площадках, площадках для отдыха;

в арках зданий;

под железнодорожными путепроводами и автомобильными эстакадами, на территориях транспортных стоянок;

в охранной зоне инженерных коммуникаций, на расстоянии менее нормативного от инженерных коммуникаций.

3. Размещение передвижных средств развозной торговли осуществляется в местах, предусматривающих возможность заезда на отведенное место.

4. Передвижные нестационарные объекты, размещаемые на территории поселения, должны находиться в технически исправном состоянии (включая наличие колес) и должны быть вывезены с места их размещения в течение двух часов по требованию администрации поселения или администрации района поселения в случае необходимости обеспечения уборки территорий, проведения публичных и массовых мероприятий.

5. Максимальная этажность нестационарных объектов не должна превышать 1 этаж.

Максимальная высота нестационарных объектов не должна превышать 3,55 м.

Исключение составляют нестационарные объекты, которые в силу технических особенностей, необходимых для эксплуатации, превышают установленные ограничения.

6. Нестационарные объекты, размещаемые на территориях пешеходных зон, бульварах, в парках, должны устанавливаться на твердые виды покрытия,

оборудоваться освещением, урнами.

7. При благоустройстве территорий, на которых расположены нестационарные объекты, необходимо учитывать обеспечение безбарьерной среды жизнедеятельности для инвалидов и иных маломобильных групп населения.

Статья 20. Требования к внешнему облику нестационарных объектов

1. Цветовое решение нестационарного объекта, за исключением случаев размещения нестационарного объекта на территории, застроенной индивидуальными жилыми домами и блокированными домами, проектируется с учетом преобладающего цветового решения застройки территории поселения, на которой предполагается разместить нестационарный объект.

2. При размещении киосков и павильонов в группах, а также на расстоянии менее 15 м друг от друга нестационарные объекты должны иметь одинаковую высоту и ширину, а также иметь единое стилистическое и цветовое решение.

3. При проектировании и размещении нестационарных объектов применяются отделочные материалы, отвечающие архитектурно-художественным требованиям дизайна и освещения, характеру сложившейся среды окружающей застройки и условиям долговременной эксплуатации. При остеклении витрин (в случае их наличия) должны применяться безосколочные, ударостойкие материалы, в том числе безопасные упрочняющие многослойные пленочные покрытия, поликарбонатные стекла. Допускается размещение "антивандальной" защиты витражей (жалюзи, рольставни). При проектировании павильонов, торговых рядов должно быть обеспечено применение преимущественно быстровозводимых модульных комплексов, выполняемых из легких конструкций.

4. Внешний вид нестационарного объекта и его соответствие окружающей застройке определяется владельцем нестационарного объекта в соответствии с согласованным с администрацией поселения эскизом (дизайн-проектом) в порядке, установленном постановлением администрации поселения.

5. Нестационарный торговый объект может быть объединен с остановочным навесом (павильоном), в том числе оборудованным дополнительными техническими элементами для комфортного ожидания пассажирского транспорта.

Статья 21. Требования к содержанию нестационарных объектов и их конструктивным особенностям

1. Конструктивные особенности нестационарных объектов должны исключать устройство заглубленных фундаментов, подземных помещений и обеспечивать возможность демонтажа нестационарного объекта в течение не более 24 часов.

2. Владелец нестационарного объекта обязан обеспечить постоянный уход за внешним видом нестационарного объекта согласно Правилам, в том числе содержать в чистоте, производить окраску и (или) побелку в зависимости от

материала изготовления нестационарного объекта, устранять повреждения на конструктивных элементах, осуществлять уборку прилегающей территории, включая покос травы и уборку скошенной травы с прилегающей территории.

3. Владелец нестационарного объекта обеспечивает удаление с него размещенных надписей, графических изображений и информационно-агитационного печатного материала, за исключением печатного материала, размещенного в порядке и сроки, установленные Федеральным законом от 12.06.2002 N 67-ФЗ "Об основных гарантиях избирательных прав и права на участие в референдуме граждан Российской Федерации" и иными федеральными законами, в течение суток с момента обнаружения.

4. Запрещается:

загрязнять, захламлять место расположения нестационарного объекта;
размещать вывески, информационные конструкции на боковых фасадах нестационарных объектов;

устанавливать нестационарные торговые объекты без согласованного эскиза (дизайн-проекта) или не предусмотренные эскизом (дизайн-проектом), согласованным с администрацией района поселения по месту расположения нестационарного торгового объекта;

возводить к нестационарному торговому объекту навесы, козырьки, не предусмотренные эскизом (дизайн-проектом), согласованным с администрацией района поселения по месту расположения нестационарного торгового объекта.

Статья 22. Фонтаны

1. Ответственность за состояние и эксплуатацию фонтанов возлагается на собственников фонтанов или иных лиц, владеющих фонтанами на ином законном праве (далее - владельцы фонтанов). Сроки включения фонтанов, которые находятся в муниципальной собственности, режимы их работы, график промывки и очистки чаш, технологические перерывы и окончание работы определяются администрацией поселения.

2. В период работы фонтанов очистка водной поверхности от мусора производится ежедневно.

3. Владельцы фонтанов обязаны содержать их в чистоте, в том числе в период отключения.

Статья 23. Требования к местам остановки пассажирского транспорта

1. Место остановки пассажирского транспорта - специально оборудованный участок, используемый для посадки (высадки) пассажиров троллейбусов, автобусов, маршрутных такси, трамваев. Указанные места оборудуются в соответствии с требованиями правил, норм и стандартов в сфере обеспечения безопасности дорожного движения.

2. Остановочные навесы предназначены для укрытия пассажиров, ожидающих прибытия общественного транспорта, от воздействия неблагоприятных погодных-климатических факторов.

Глава 3. Проектирование, размещение, содержание и восстановление объектов и элементов благоустройства, в том числе после проведения земляных работ

Статья 24. Требования, предъявляемые к организации деятельности по проектированию, размещению, содержанию и восстановлению объектов и элементов благоустройства

1. Организацию деятельности по проектированию, размещению, содержанию и восстановлению объектов и элементов благоустройства осуществляют администрация поселения, муниципального казенного учреждения в пределах установленной компетенции.

2. Физические и юридические лица в целях благоустройства общественных пространств могут заключить с администрацией поселения соглашения о благоустройстве прилегающей территории, а также общественных пространств в порядке, предусмотренном главой 14 Правил.

3. Проектирование, содержание и восстановление объектов и элементов благоустройства обеспечивается субъектами благоустройства:

органами местного самоуправления, наделенными полномочиями по осуществлению организации благоустройства, посредством привлеченных иных лиц на основании договора или муниципального задания;

физическими, юридическими лицами, владеющими зданиями (помещениями в них), строениями, сооружениями, включая временные сооружения, и (или) земельными участками, а также лицами, осуществившими благоустройство территории.

4. Координацию деятельности субъектов благоустройства по содержанию и эксплуатации объектов и элементов благоустройства осуществляет администрация поселения.

Статья 25. Общие требования к размещению объектов и элементов благоустройства

1. Размещение элементов благоустройства на территории общего пользования, землях или земельных участках, находящихся в муниципальной собственности или государственная собственность на которые не разграничена, осуществляется на основании проекта благоустройства, который готовится в порядке, установленном постановлением администрации поселения, или без разработки проекта благоустройства, если такая разработка не предусмотрена Правилами и иными муниципальными нормативными правовыми актами поселения.

2. При разработке проектов благоустройства должны быть обеспечены следующие условия:

открытость и доступность территорий общего пользования, в том числе отсутствие глухих ограждений;

беспрепятственное передвижение населения поселения (включая

маломобильные группы населения, в том числе инвалидов);

сохранение структуры и масштаба исторически сложившейся застройки и стилового единства элементов и объектов благоустройства на территории поселения.

3. При благоустройстве применяются различные виды и приемы озеленения: вертикального (перголы, трельяжи, шпалеры), мобильного (контейнеры, вазоны), создание декоративных композиций из деревьев, кустарников, цветочного оформления, экзотических видов растений.

4. При проектировании озеленения территорий общего пользования осуществляется:

оценка существующей растительности, состояния древесных и травянистых растений;

выявление сухих, поврежденных вредителями древесных растений, разработка мероприятий по их удалению;

сохранение травяного покрова, древесно-кустарниковой и прибрежной растительности зон отдыха;

озеленение и формирование берегов водоема (берегоукрепительный пояс на оползневых и эродируемых склонах, склоновые водозадерживающие пояса - головной дренаж).

5. Запрещается перемещать, демонтировать (за исключением необходимости проведения ремонтных работ, организации хранения), а также использовать не по назначению размещенные на территории общего пользования, землях или земельных участках, находящихся в муниципальной собственности или государственная собственность на которые не разграничена, объекты и элементы благоустройства, установленные в соответствии с Правилами.

Статья 26. Содержание и восстановление объектов и элементов благоустройства, в том числе после проведения земляных работ

1. Физические и юридические лица в силу закона, договора, муниципального задания принявшие на себя обязательства содержать объекты или элементы благоустройства, обязаны надлежаще содержать объекты и элементы благоустройства: очищать от листвы, порубочных остатков деревьев, снега, наледи, обледенения, грязи, надписей и объявлений; восстанавливать объекты и элементы благоустройства в случае повреждения (в случае невозможности установить виновное лицо в повреждении); окрашивать (при необходимости) объекты и элементы благоустройства, выполнять иные требования, установленные муниципальными нормативными правовыми актами поселения.

2. Содержание территорий, предоставленных для размещения и эксплуатации объектов инженерной инфраструктуры, осуществляется лицами, владеющими такими объектами на праве собственности.

3. Общественные стационарные туалеты и биотуалеты должны содержаться в надлежащем состоянии, их уборка должна производиться не

менее двух раз в день с обязательной дезинфекцией. Ответственность за санитарное и техническое состояние туалетов несут лица, их установившие.

4. Физическими, юридическими лицами, нарушившими целостность элементов благоустройства, незамедлительно осуществляется восстановление элементов благоустройства. Владелец элемента благоустройства, а в случае, если владелец элемента благоустройства не известен, то правообладатель земельного участка, на котором размещен элемент благоустройства, обязан обеспечить его содержание в соответствии с Правилами, а в случае его повреждения - незамедлительно принять меры по обеспечению мер безопасности.

5. Восстановление объектов и элементов благоустройства после проведения земляных работ осуществляется в порядке и сроки, установленные главой 12 Правил.

Статья 27. Требования к ограждениям

1. При создании и благоустройстве ограждений учитываются принципы функционального разнообразия, организации комфортной пешеходной среды, сохранения востребованной жителями сети пешеходных маршрутов, защиты от негативного воздействия газонов и иных зеленых насаждений с учетом требований безопасности.

2. В целях благоустройства на территории поселения применяются различные виды ограждений.

3. Ограждения различаются по:
назначению (декоративные, защитные, защитно-декоративные, инвентарные);

высоте (низкие: 0,3-1,0 м; средние: 1,1-1,7 м; высокие: 1,8-3,0 м);

виду материала (деревянные, металлические, железобетонные и др.);

степени проницаемости для взгляда (прозрачные, глухие);

степени стационарности (постоянные, временные, передвижные).

4. Используются следующие типы ограждений:

прозрачное ограждение - ограда с применением декоративной решетки, художественного литья из высокопрочного чугуна, элементов ажурных оград из железобетонных конструкций, стальной сетки, штакетника;

глухое ограждение - металлический лист или профиль, деревянная доска и другие непрозрачные строительные материалы;

комбинированное ограждение - комбинация из глухих и прозрачных плоскостей с применением отдельных декоративных элементов;

живая изгородь - изгородь, представляющая собой рядовую посадку (1-3 ряда) кустарников и деревьев специальных пород, поддающихся формовке (стрижке).

5. Ограждения на территории газона необходимо размещать с отступом от границы примыкания порядка 0,2-0,3 м.

6. Ограждения участков, расположенных по фасадной части улиц, размещаются в пределах красных линий улиц. Ограждения участков,

расположенных внутри квартала или микрорайона, размещаются согласно градостроительным нормам по границам земельных участков, определенных в государственном кадастре недвижимости.

7. При проектировании средних и высоких видов ограждений в местах пересечения с подземными сооружениями предусматриваются конструкции ограждений, позволяющие производить ремонтные или строительные работы.

8. Высота ограждений всех типов не должна превышать 3 м, если иное не установлено действующим законодательством, Правилами.

9. Владелец ограждения, а в случае если владелец ограждения не известен, - правообладатель земельного участка, на котором расположено ограждение, обязан обеспечить постоянный уход за внешним видом ограждения в порядке, установленном Правилами, в том числе содержать в чистоте, производить окраску (в зависимости от материала ограждения), устранять повреждения конструктивных элементов ограждения.

10. На ограждении не допускается размещение объявлений, листовок, плакатов и иной печатной продукции, наклеек, надписей, графических изображений, рисунков.

Владелец ограждения обеспечивает удаление с него размещенных надписей, графических изображений и информационно-агитационного печатного материала в течение суток с момента обнаружения.

Требования настоящего пункта не распространяются на информацию, обязательную к размещению в соответствии с законодательством и муниципальными нормативными правовыми актами поселения, и печатный материал, размещенный в порядке и в сроки, установленные Федеральным законом от 12.06.2002 N 67-ФЗ "Об основных гарантиях избирательных прав и права на участие в референдуме граждан Российской Федерации" и иными федеральными законами.

11. Ограждения должны находиться в исправном состоянии, материалы ограждений не должны иметь следов изменения декоративных и эксплуатационных свойств, а также следов разрушения и коррозии. Ограждение земельного участка должно быть выполнено в едином стиле.

12. Мойка ограждения производится по мере загрязнения; ремонт, окрашивание ограждения и его элементов производится по мере необходимости, но не реже одного раза в три года.

Не допускается отклонение ограждения от вертикали.

13. Ветхое и аварийное ограждение с отклонением от вертикали более 5 см подлежит ремонту владельцем ограждения, а в случае если владелец ограждения не известен - правообладателем земельного участка, на котором расположено ограждение, в срок не позднее 10 дней с момента обнаружения.

14. Ограждение территорий объектов культурного наследия выполняется в соответствии с требованиями, установленными для данных территорий.

15. Строительные площадки, в том числе места сноса зданий, строений, сооружений, должны быть огорожены по всему периметру. Ограждение не должно иметь проемов, кроме ворот для проезда и прохода.

В ограждении строительной площадки может быть от 1 до 4 проездов.

Проезды должны оборудоваться шлагбаумами и (или) воротами.

16. При устройстве ограждения клумб не допускается использовать автомобильные шины, а также иную потерявшую потребительские свойства продукцию.

Статья 28. Требования к пляжам и набережным

1. Обустройство и содержание территорий пляжей производится в соответствии с требованиями ГОСТ Р 55698-2013 "Туристские услуги. Услуги пляжей. Общие требования" и законодательства в области санитарно-эпидемиологического благополучия населения.

2. Перечень элементов благоустройства на территории пляжа включает: твердые виды покрытия проезда, комбинированные виды покрытия дорожек, озеленение, скамьи, урны для мусора, оборудование пляжа (навесы от солнца, лежаки, кабинки для переодевания), туалетные кабинки, наличие инженерного оборудования (питьевое водоснабжение и водоотведение, защита от попадания загрязненного поверхностного стока в водоем).

3. Благоустройство территорий набережных производится в соответствии с СП 398.1325800.2018 "Набережные. Правила градостроительного проектирования".

4. На территории набережной допускается размещать элементы благоустройства (озеленение, скамьи, декоративные скульптуры и др.), некапитальные нестационарные объекты мелкорозничной торговли и сервиса при условии обеспечения движения пешеходов по пешеходным коммуникациям с габаритами, соответствующими нормативным требованиям.

5. Размещение нестационарных торговых объектов на территории набережной в границах земельных участков, находящихся в государственной собственности или муниципальной собственности, государственная собственность на которые не разграничена, осуществляется в соответствии со схемой размещения нестационарных торговых объектов, утвержденной постановлением администрации поселения.

Глава 4. Организация освещения территории поселения, включая архитектурную подсветку

Статья 29. Требования к организации освещения территории поселения

1. Улицы, дороги, площади, тротуары, набережные, мосты, бульвары, пешеходные аллеи, общественные территории, указатели и элементы городской информации должны освещаться в вечернее и ночное время суток в соответствии с вечерним будничным, ночным дежурным и праздничным режимами по расписанию, утвержденному администрацией поселения.

2. На территории поселения предусматривается наружное освещение, используемое вне зданий или сооружений: функциональное, архитектурное, праздничное, информационное, ландшафтное.

Функциональное освещение осуществляется обычными, высокомачтовыми, парпетными, газонными и встроенными в ступени, подпорные стенки, ограждения, цоколи зданий и сооружений, малые архитектурные формы стационарными установками освещения дорожных покрытий и пространств в транспортных и пешеходных зонах.

Архитектурное освещение - освещение фасадов зданий, строений, сооружений, произведений монументального искусства для выявления их архитектурно-художественных особенностей и эстетической выразительности. Осуществляется стационарными или временными установками освещения объектов, главным образом наружного освещения их фасадных поверхностей, в том числе праздничным освещением.

Праздничное освещение - световые гирлянды, сетки, контурные обтяжки, светографические элементы, панно и объемные композиции из ламп накаливания, разрядных, светодиодов, световые проекции, лазерные рисунки, размещаемые в период, предусмотренный концепцией праздничного оформления территории поселения, разработанной администрацией поселения.

Информационное освещение осуществляется установками освещения, в том числе рекламными установками.

Ландшафтное освещение - декоративное освещение зеленых насаждений, других элементов ландшафта и благоустройства в парках, скверах, пешеходных зонах с целью проявления их декоративно-художественных качеств.

3. Придомовые территории, территории промышленных и коммунальных предприятий, а также арки освещаются в вечернее и ночное время суток собственниками (иными законными владельцами) зданий, строений, сооружений или уполномоченными ими лицами.

4. Системы наружного освещения должны быть настроены способом, исключающим возможность засветки окон жилых помещений.

Статья 30. Строительство линий наружного освещения

1. Строительство, эксплуатация, текущий и капитальный ремонт сетей наружного освещения улиц осуществляются специализированными организациями в соответствии с заключенными договорами и муниципальными контрактами в пределах средств, предусмотренных в бюджете поселения на эти цели.

2. Наружное освещение фасадов многоквартирных домов, их подъездов, строений и знаков адресации в темное время суток осуществляется в соответствии с жилищным законодательством.

Статья 31. Требования к устройству архитектурного освещения

1. Устройство архитектурного освещения фасадов зданий, строений, сооружений согласовывается с Администрацией поселения в рамках согласования изменения фасадов зданий, строений, сооружений, не связанного с их реконструкцией. Порядок согласования определяется постановлением Администрации поселения.

2. Монтаж и эксплуатация установок архитектурного освещения и праздничной подсветки зданий, строений и сооружений осуществляется их собственниками (иными законными владельцами) или уполномоченными ими лицами.

Глава 5. Организация озеленения территории поселения, включая порядок создания, содержания, восстановления и охраны расположенных в границах поселения газонов, цветников и иных территорий, занятых травянистыми растениями

Статья 32. Требования к организации озеленения территории поселения

1. Хозяйственная и иная деятельность юридических и физических лиц, оказывающая воздействие на зеленые насаждения на территории поселения, за исключением земельных участков, принадлежащих им на праве собственности, должна осуществляться на принципе сохранения существующих деревьев и кустарников как необходимого условия благоустройства территории поселения, обеспечения благоприятной окружающей среды и экологической безопасности. Правообладатели земельных участков обязаны принимать меры по охране зеленых насаждений в соответствии с Законом Краснодарского края от 23 апреля 2013 г. № 2695-КЗ «Об охране зеленых насаждений в Краснодарском крае».

2. Содержание зеленых насаждений на территории поселения осуществляется в соответствии с Правилами создания, охраны и содержания зеленых насаждений в поселениях Российской Федерации, утвержденными приказом Госстроя Российской Федерации от 15.12.1999 N 153, СНиП III-10-75 "Благоустройство территорий", утвержденными приказом Министерства строительства и жилищно-коммунального хозяйства Российской Федерации от 16.12.2016 N 972/пр, требованиями Правил.

3. Содержание деревьев, кустарников, газонов, цветников включает комплекс работ по обработке почвы, поливу зеленых насаждений, внесению удобрений, обрезке крон деревьев и кустарников, защите от вредителей и болезней, которые осуществляются:

на объектах озеленения общего пользования, за исключением парков, садов - уполномоченными муниципальным казенным учреждением;

на территориях парков, садов - организациями, осуществляющими их эксплуатацию;

на прилегающих территориях - правообладателями земельных участков примыкающих к прилегающей территории;

на иных озелененных территориях - правообладателями земельных участков, в случае их отсутствия, лицами, осуществившими размещение зеленых насаждений.

4. Лица, осуществляющие содержание зеленых насаждений обязаны:

обеспечить уход за зелеными насаждениями;

обеспечить снос сухих деревьев и кустарников, вырезку сухих и сломанных веток и сучьев, замазку ран и дупел на деревьях;

обеспечить сохранность зеленых насаждений посредством организации работ по содержанию зеленых насаждений, а также по восстановлению зеленых насаждений в результате их повреждения;

в летнее время года в сухую погоду обеспечивать полив газонов, цветников, кустарников, вновь высаженных деревьев;

не допускать вытаптывания зеленых насаждений, в том числе на газонах, цветниках, включая обозначение границ произрастания зеленых насаждений в виде прилегающего искусственного покрытия, бордюра, ограждения, декоративной решетки или живой изгороди;

не допускать складирования на зеленые насаждения, в том числе на газоны, цветники, материалов, отходов, мусора, противогололедных смесей, иных вредных веществ, а также уплотненного снега и снежно-ледяных образований.

5. Посадка (посев) зеленых насаждений на территории поселения осуществляется с соблюдением следующих требований:

размещение застройки на объектах озеленения общего пользования (в парках, садах, скверах, на бульварах), а также на земельных участках, предназначенных для создания насаждений общего пользования, не допускается, за исключением застройки, предназначенной для обеспечения их функционирования и обслуживания;

озеленение застраиваемых, реконструируемых территорий выполняется в ближайший благоприятный период (в весенний период, начиная с 1 апреля по 31 мая; в осенний период, начиная с 1 сентября по 31 октября) при среднесуточном температурном режиме не ниже -15°C , следующий за моментом окончания строительства объекта и после очистки территории от остатков строительных материалов, мусора, прокладки подземных коммуникаций и сооружений, строительства, реконструкции, капитального ремонта, ремонта автомобильных дорог, проездов, тротуаров, устройства малых архитектурных форм и других элементов благоустройства;

все виды работ по озеленению территории общего пользования при производстве работ по строительству, реконструкции, капитальному ремонту объектов благоустройства следует выполнять в соответствии с проектной документацией, утвержденной в установленном порядке.

Статья 33. Требования к мероприятиям по охране зеленых насаждений

1. При организации строительных площадок вблизи объектов озеленения следует предпринимать меры к сохранению целостности зеленых насаждений, отмеченных в проекте как сохраняемые, посредством огораживания, частичной обрезки низких и широких крон, охранительной обвязки стволов деревьев, связывания крон кустарников, засыпки гравием участков почвы под растениями, расположенными рядом с проездами и стоянками транспортных средств и иной техники в целях предупреждения уплотнения почвы.

2. При ведении ремонтных, строительных и иных работ, связанных с нарушением почвенного слоя, необходимо снимать и сохранять плодородный

слой почвы для его дальнейшего использования в озеленении территории. По окончании производства указанных выше работ необходимо восстановить нарушенные земельные участки и зеленые насаждения. Восстановление благоустройства территории должно быть предусмотрено в проекте производства работ.

3. Листья и траву необходимо собирать в кучи с последующим компостированием или удалением в установленном порядке.

4. Весной после таяния снега и осенью производится уборка на газонах, включающая в себя очистку от мусора всей площади газонов.

5. Посадка растений с закрытой корневой системой в цветники осуществляется в период бутонизации с соблюдением плотности посадки.

Полив осуществляется в вечерние и утренние часы по мере высыхания почвы в период с апреля по октябрь. Наличие сорняков, отцветших и погибших растений не допускается. Подкормка зеленых насаждений осуществляется в период с апреля по октябрь.

6. Порядок вырубki и лесовосстановления лесных насаждений в городских лесах регулируется лесохозяйственным регламентом, утверждаемым постановлением администрации поселения.

Порядок сноса и выполнения компенсационных посадок зеленых насаждений регулируется Законом Краснодарского края от 23 апреля 2013 г. № 2695-КЗ «Об охране зеленых насаждений в Краснодарском крае», настоящими правилами и постановлением администрации поселения.

Статья 34. Организация сноса и обрезки деревьев и кустарников

1. Снос деревьев и кустарников осуществляется заинтересованными лицами с соблюдением требований Градостроительного кодекса Российской Федерации, Жилищного кодекса Российской Федерации, с учетом положений закона Краснодарского края от 23 апреля 2013 г. № 2695-КЗ «Об охране зеленых насаждений в Краснодарском крае». Работы по сносу деревьев выполняются собственником земельного участка за счет собственных средств, а в случае проведения работ администрацией поселения, муниципальным казенным учреждением, в пределах средств, предусмотренных в бюджете поселения на эти цели. Работы по обрезке или сносу деревьев и кустарников, находящихся в охранных зонах наземных коммуникаций, в том числе электрических сетей, сетей освещения, связи, проводимые в интересах владельцев указанных коммуникаций, осуществляются за счет их владельцев.

2. Снос и обрезка деревьев и кустарников осуществляется на основании разрешений, выдаваемых органами местного самоуправления поселения в соответствии с Законом Краснодарского края от 23 апреля 2013 г. № 2695-КЗ «Об охране зеленых насаждений в Краснодарском крае».

3. Порядок выдачи разрешений на снос и обрезку деревьев и кустарников предусмотрен Законом Краснодарского края от 23 апреля 2013 г. № 2695-КЗ «Об охране зеленых насаждений в Краснодарском крае»

4. Санитарная обрезка деревьев и кустарников производится в течение

вегетационного периода.

5. Омолаживающая, формовочная обрезка деревьев и кустарников производится до активного роста побегов - начиная с 1 февраля по 31 марта, а в осенний период, начиная с 1 октября по 30 ноября, при среднесуточном температурном режиме не ниже -15°C.

6. При проведении работ по сносу или обрезке деревьев, кустарников лицом, производящим работы, обеспечивается соблюдение требований безопасности и санитарных норм и правил. Порубочные остатки (части стволов и ветви), спиленные деревья должны быть вывезены в течение трех дней со дня осуществления работ лицами, производящими работы.

7. Погибшие и потерявшие декоративность цветы в цветниках и вазонах должны удаляться с одновременной посадкой новых растений лицами, осуществляющими содержание цветников и вазонов.

Статья 35. Компенсационное озеленение

1. Во всех случаях повреждения или уничтожения зеленых насаждений физические, юридические лица и органы местного самоуправления поселения обязаны осуществлять компенсационное озеленение в соответствии с Законом Краснодарского края от 23 апреля 2013 г. № 2695-КЗ «Об охране зеленых насаждений в Краснодарском крае», нормативами градостроительного проектирования Краснодарского края и муниципальными нормативными правовыми актами поселения.

Статья 36. Удаление упавших деревьев

1. Удаление упавших деревьев, частей стволов и веток с проезжей части дорог, тротуаров, с контактных сетей электротранспорта, проводов уличного освещения и электроснабжения обеспечивают организации, являющиеся собственниками (иными законными владельцами) данных объектов, или уполномоченными ими лицами, в течение суток с момента обнаружения.

2. Удаление упавших деревьев, частей стволов и веток с выступающих частей фасадов зданий осуществляется собственниками (иными законными владельцами) указанных зданий или уполномоченными ими лицами в течение суток с момента обнаружения.

Статья 37. Озеленение территорий парков культуры и отдыха поселения в целях благоустройства

1. Озеленение территорий парков культуры и отдыха, а также содержание зеленых насаждений на их территории обеспечиваются правообладателями земельных участков, на которых расположены парки культуры и отдыха.

2. Особенности организации благоустройства и содержания территорий парков культуры и отдыха поселения определяются в соответствии с Положением о парках культуры и отдыха поселения, утвержденным Советом Выселковского сельского поселения Выселковского района.

Статья 38. Городские леса

1. Использование, охрана, защита и воспроизводство лесов, расположенных в границах Выселковского сельского поселения Выселковского района (далее - городские леса) осуществляется в соответствии с Лесным кодексом Российской Федерации и Лесохозяйственным регламентом, утвержденным постановлением администрации поселения.

2. На территории городских лесов запрещается:

- 1) использование токсичных химических препаратов;
- 2) осуществление видов деятельности в сфере охотничьего хозяйства;
- 3) ведение сельского хозяйства;
- 4) разведка и добыча полезных ископаемых;
- 5) строительство и эксплуатация объектов капитального строительства, за исключением гидротехнических сооружений;

б) иные виды деятельности, осуществление которых не допускается на территории городских лесов в соответствии с действующим лесным законодательством.

Глава 6. Размещение информации на территории поселения, в том числе установка указателей с наименованиями улиц и номерами домов, вывесок

Статья 39. Требования к размещению информации на территории поселения

1. Расклейка объявлений, афиш, плакатов должна осуществляться только в специально предназначенных для этого местах (на щитах объявлений, афишных тумбах).

2. На фасаде каждого здания независимо от назначения и формы собственности должны быть установлены указатели с наименованиями улиц и номерами домов (зданий).

3. У входа в подъезды многоквартирных жилых домов устанавливаются таблички с указанием номеров подъездов и квартир, расположенных в данном подъезде.

4. Указатели с наименованиями улиц и номерами домов (зданий) размещаются на территории поселения в порядке, установленном постановлением администрации поселения.

5. Конструкции, информирующие об объекте притяжения и указатели, не являющиеся рекламными конструкциями, устанавливаются в соответствии с Государственным стандартом РФ ГОСТ Р 52044-2003 "Наружная реклама на автомобильных дорогах и территориях городских и сельских поселений. Общие технические требования к средствам наружной рекламы. Правила размещения", согласовываются с Администрацией поселения в соответствии с порядком, утвержденным постановлением администрации поселения.

Статья 40. Требования к размещению вывесок

1. Размещение вывесок на фасадах, архитектурно-конструктивных

элементах зданий, строений, сооружений должно соответствовать требованиям, определенным главой 2 Правил.

2. Размещение вывесок на фасадах зданий, строений, сооружений, являющихся памятниками культурного наследия, должно осуществляться в соответствии с действующим законодательством об охране объектов культурного наследия (памятников истории и культуры) народов Российской Федерации.

Статья 41. Размещение рекламных и информационных конструкций

1. Размещение рекламных конструкций на территории поселения осуществляется в соответствии с решением Совета муниципального образования Выселковский район.

2. Размещение информационных конструкций на территории поселения осуществляется в соответствии с правилами размещения информационных конструкций (Приложение №1).

Глава 7. Размещение и содержание детских и спортивных площадок, площадок для выгула животных, парковок (парковочных мест), малых архитектурных форм

Статья 42. Общие требования к детским игровым и спортивным площадкам

1. Требования, устанавливаемые к детским игровым площадкам, спортивным площадкам, площадкам для выгула животных, парковкам (парковочным местам), малым архитектурным формам, должны соответствовать законодательству Российской Федерации в области технического регулирования, законодательству Российской Федерации о социальной защите инвалидов, нормативно-техническим документам Российской Федерации.

2. Размещение площадок в границах охранных зон памятников культурного наследия и зон особо охраняемых природных территорий рекомендуется согласовывать с уполномоченными органами государственной власти в области охраны памятников, природопользования и охраны окружающей среды.

Статья 43. Общие требования к игровому и спортивному оборудованию

1. Игровое и спортивное оборудование на территории поселения представлено игровыми, физкультурно-оздоровительными устройствами, сооружениями и (или) их комплексами. При выборе состава игрового и спортивного оборудования для детей и подростков следует обеспечивать соответствие оборудования анатомо-физиологическим особенностям разных возрастных групп.

2. Игровое оборудование должно соответствовать требованиям, установленным Техническим регламентом Евразийского экономического союза "О безопасности оборудования для детских игровых площадок" и иными

нормативными правовыми актами.

3. Спортивное оборудование предназначено для всех возрастных групп населения и размещается на спортивных площадках. Металлические конструкции спортивного оборудования должны иметь надежные соединения, антикоррозийную обработку, ровные гладкие поверхности, прочные покрытия и окраску. При размещении следует руководствоваться каталогами сертифицированного оборудования.

4. Игровое и спортивное оборудование должно находиться в исправном состоянии, быть покрашено, надежно закреплено, обследоваться на наличие скрытых дефектов не реже одного раза в месяц лицами, на которых в соответствии с законодательством и Правилами возложены обязанности по содержанию детских игровых и спортивных площадок. При обследовании особое внимание уделяется скрытым, труднодоступным элементам оборудования.

5. Запрещается повреждать, загрязнять игровое и спортивное оборудование.

Статья 44. Требования к размещению и содержанию детских игровых площадок

1. Размещение детских игровых площадок осуществляется в соответствии с проектом благоустройства, разработанным в соответствии с постановлением администрации поселения, за исключением случаев размещения детских игровых площадок при строительстве объектов капитального строительства.

2. Детские игровые площадки предназначены для игр и активного отдыха детей разных возрастов: дошкольного (до 3 лет), дошкольного (до 7 лет), младшего и среднего школьного возраста (7-12 лет). Площадки могут быть организованы в виде отдельных площадок для разных возрастных групп или как комплексные игровые площадки с зонированием по возрастным интересам.

3. При обустройстве детских игровых площадок соблюдаются требования, установленные нормативами градостроительного проектирования Краснодарского края и поселения.

4. Содержание детских игровых площадок осуществляется:
лицами, разместившими детские игровые площадки;
в случае отсутствия лица (либо сведений о нем), разместившего детскую игровую площадку, - правообладателем земельного участка, на котором размещена детская игровая площадка, если иное не установлено главой 13 Правил.

Содержание детских игровых площадок, помимо уборки территории, предполагает регулярный осмотр игрового оборудования и обеспечение эксплуатационной надежности имеющихся функциональных элементов.

Статья 45. Требования к размещению и содержанию спортивных площадок

1. Размещение спортивных площадок осуществляется в соответствии с

проектом благоустройства, разработанным в соответствии с постановлением администрации поселения, за исключением случаев размещения спортивных площадок при строительстве объектов капитального строительства.

2. Спортивные площадки предназначены для занятий физкультурой и спортом всех возрастных групп населения, размещаются на территориях жилого и рекреационного назначения, в составе участков спортивных сооружений.

3. Спортивные площадки оборудуются на внутриквартальных и обособленных территориях, а также территориях образовательных организаций. В случае размещения спортивной площадки на внутриквартальной территории удаленность от жилых домов определяется в соответствии с нормативами градостроительного проектирования Краснодарского края и поселения.

4. На территориях жилой застройки спортивные площадки рекомендуется проектировать из расчета не менее 2 кв. м на человека, а также рекомендуется размещать их на озелененных территориях населенного пункта (в парках, скверах, зонах отдыха).

5. Перечень элементов благоустройства территории на спортивной площадке включает: ударопоглощающее покрытие, в том числе мягкие или газонные виды покрытия, спортивное оборудование, озеленение, ограждение площадки, осветительное оборудование.

6. Озеленение необходимо размещать по периметру площадки, высаживая быстрорастущие деревья на расстоянии от края площадки не менее 2 м. При озеленении спортивных площадок не допускается посадка растений с шипами, растений, вызывающих аллергическую реакцию в период цветения, растений, имеющих ядовитые плоды и (или) листья, а также посадка деревьев и кустарников, имеющих блестящие листья, дающих большое количество летящих семян, обильно плодоносящих и рано сбрасывающих листву.

7. Размещение спортивного оборудования на спортивных площадках должно осуществляться с соблюдением требований, установленных статьями 24, 25 Правил.

8. Спортивные площадки для игровых видов спорта оборудуются сетчатым ограждением высотой 2,5-3 м, в местах примыкания спортивных площадок друг к другу - высотой не менее 1,2 м. Ограждение спортивных площадок, предназначенных для игровых видов спорта и видов спорта с использованием метательных снарядов, рекомендуется создавать в соответствии с требованиями для занятий спортом и при соблюдении требований ГОСТ Р 56440-2015 "Национальный стандарт Российской Федерации. Оборудование спортивное универсальное свободного доступа. Требования и методы испытания с учетом безопасности".

9. Содержание спортивных площадок осуществляется:

лицами, разместившими спортивные площадки;

в случае отсутствия лица (либо сведений о нем), разместившего спортивную площадку, - правообладателем земельного участка, на котором размещена спортивная площадка, если иное не установлено главой 13 Правил.

Содержание помимо уборки территории предполагает регулярный

визуальный осмотр спортивного оборудования и обеспечение эксплуатационной надежности имеющихся функциональных элементов.

Статья 46. Требования к размещению площадок для выгула животных

1. Выгул животных осуществляется в местах, разрешенных администрацией поселения для выгула животных в порядке, установленном постановлением администрации поселения.

2. Площадки для выгула животных должны размещаться за пределами санитарной зоны источников водоснабжения.

3. Расстояние от границы площадки для выгула животных до окон жилых и общественных зданий, до участков детских учреждений, школ, детских, спортивных площадок, площадок отдыха определяется в соответствии с нормативами градостроительного проектирования Краснодарского края и поселения. Размер площадок для выгула животных определяется в соответствии с СП 476.1325800.2020 "Территории городских и сельских поселений. Правила планировки, застройки и благоустройства жилых микрорайонов". В границах застроенной территории размер площадок для выгула животных определяется исходя из имеющихся территориальных возможностей.

4. Размещение площадок для выгула животных осуществляется в соответствии с проектом благоустройства, разработанным в соответствии с постановлением администрации поселения, за исключением случаев размещения площадок для выгула животных при строительстве объектов капитального строительства.

Статья 46.1. Требования к содержанию площадок для выгула животных

1. Перечень элементов благоустройства на территории площадки для выгула животных включает: различные виды покрытия, озеленение, скамейки, урны, осветительное оборудование и информационные стенды.

2. Содержание площадки для выгула животных и элементов благоустройства на территории площадки для выгула животных осуществляет лицо, организовавшее такую площадку.

3. Для покрытия поверхности части площадки, предназначенной для выгула животных, рекомендуется предусматривать выровненную поверхность, обеспечивающую хороший дренаж, не травмирующую конечности животных (газонное, песчаное, песчано-земляное), а также удобство для регулярной уборки и обновления. Поверхность части площадки, предназначенной для владельцев собак, рекомендуется проектировать с твердым или комбинированным видом покрытия (плитка, утопленная в газон). Подход к площадке рекомендуется оборудовать твердым видом покрытия.

4. Ограждение площадки следует выполнять из легкой металлической сетки высотой не менее 1,5 м. При этом рекомендуется учитывать, что расстояние между элементами и секциями ограждения, его нижним краем и землей не должно позволять животному покинуть площадку или причинить себе травму.

Необходимо предусматривать периметральное озеленение из плотных посадок высокого кустарника в виде живой изгороди или вертикального озеленения.

5. На территории площадки рекомендуется предусматривать информационный стенд с указанием сведений о лице, осуществляющем содержание площадки, и порядке ее использования.

Статья 47. Выпас сельскохозяйственных животных и домашней птицы

1. Выпас сельскохозяйственных животных и домашней птицы - сбор сельскохозяйственных животных и (или) домашней птицы в организованное стадо на отведенных для этого участках и других местах в пределах территории поселения или за его пределами, прогон сельскохозяйственных животных и (или) домашней птицы до мест выпаса и пастьба на специально отведенных пастбищах и других земельных участках или пастьба, осуществляемая самостоятельно собственником, владельцем сельскохозяйственных животных и (или) домашней птицы или уполномоченным им лицом (пастухом).

2. Выпас сельскохозяйственных животных и домашней птицы осуществляется на специально отведенных для этого местах, установленных администрациями районов поселения, сельскими (поселковой) администрациями, под надзором собственника, владельца сельскохозяйственных животных и домашней птицы или уполномоченного лица (пастуха). Выпас животных организованными стадами разрешается на пастбищах.

Статья 47.1. Требования к определению мест выпаса

1. Порядок определения мест выпаса сельскохозяйственных животных и домашней птицы устанавливается постановлением администрации поселения.

2. Не допускается выпас сельскохозяйственных животных и домашней птицы в местах, не предназначенных для этих целей.

3. Выпас сельскохозяйственных животных и домашней птицы должен исключать возможность причинения, угрозы причинения вреда жизни и здоровью граждан, опасности, создания помех движению транспортных средств на автомобильных дорогах общего пользования, загрязнения территории общего пользования, потравы сельскохозяйственных угодий, уничтожения и (или) порчи урожая сельскохозяйственных культур, насаждений граждан, сельскохозяйственных организаций, крестьянско-фермерских хозяйств, уничтожения или порчи имущества, ограждений участков граждан и организаций любой формы собственности.

4. Собственники сельскохозяйственных животных и домашней птицы или уполномоченные лица (пастухи) обязаны осуществлять постоянный надзор за животными и птицей в процессе их выпаса на неогороженных территориях, не допуская их перемещение на участки, не предназначенные для этих целей.

5. При выпасе сельскохозяйственных животных и домашней птицы не допускается:

лишение сельскохозяйственного животного и домашней птицы возможности удовлетворять присущие ему биологические потребности в пище, воде, сне, движениях;

необеспечение заболевшего сельскохозяйственного животного и домашней птицы необходимой ветеринарной помощью;

использование инвентаря и иных приспособлений, травмирующих сельскохозяйственное животное и домашнюю птицу;

передвижение сельскохозяйственных животных и домашней птицы на территории поселения без сопровождающих лиц;

рытье канав, наполнение их водой с целью их использования для сельскохозяйственных животных и домашней птицы;

выпас и (или) прогон сельскохозяйственных животных и домашней птицы через автомобильные дороги вне специально установленных мест, согласованных с владельцами автомобильных дорог.

6. Запрещается выпас сельскохозяйственных животных и домашней птицы:

на территории детских игровых, спортивных площадок, улицах, парках, скверах, местах массового отдыха, автомобильных дорогах, на территориях образовательных организаций и организаций здравоохранения, зон санитарной охраны объектов водоснабжения, гидротехнических сооружений;

без сопровождения их собственником, владельцем или уполномоченным лицом (пастухом), за исключением случаев выпаса сельскохозяйственных животных и домашней птицы на огороженной территории, принадлежащей собственнику или владельцу сельскохозяйственных животных и домашней птицы;

на территориях, на которых в соответствии с решением органов государственной власти установлены ограничительные мероприятия (карантин);

лицами:

- не достигшими 14-летнего возраста;

- не способными в силу психического и физического развития руководить своими действиями или действиями животных;

- находящимися в состоянии алкогольного, наркотического либо токсического опьянения.

7. Не допускается, в случае отказа от дальнейшего содержания сельскохозяйственных животных и домашней птицы, оставление сельскохозяйственных животных и домашней птицы без присмотра в местах выпаса.

Статья 48. Размещение парковок (парковочных мест)

1. Порядок создания, правила использования, приостановления и (или) прекращения использования, в том числе на платной основе, парковок, расположенных на автомобильных дорогах общего пользования местного значения, определяется в порядке, предусмотренном постановлением администрации поселения.

2. Стоянка автотранспорта на придомовых территориях и внутриквартальных проездах допускается только в предусмотренных для этой цели местах. Стоянка, остановка, движение транспортных средств по газонам, детским игровым площадкам и другим территориям общего пользования, не предназначенным для указанных целей, запрещена.

3. Парковки (парковочные места) не должны препятствовать пешеходному движению, проезду автотранспорта и машин специального назначения (пожарных, машин скорой помощи, аварийных, дорожно-уборочных).

4. Парковки (парковочные места) должны иметь разметку, дорожные знаки, дорожные ограждения, направляющие устройства и иные сооружения и устройства в соответствии с требованиями действующего законодательства.

Статья 49. Требования к содержанию парковок (парковочных мест)

Уборка и вывоз коммунальных отходов, снега с территорий парковок, (парковочных мест), осуществляется собственниками или иными владельцами автомобильной дороги, собственниками земельных участков либо собственниками соответствующей части здания, строения, сооружения, по решению которых были организованы парковки (парковочные места), в порядке, установленном главой 10 Правил.

Статья 50. Требования к размещению малых архитектурных форм

1. К малым архитектурным формам относятся ограждения, скульптуры,obelisks, памятные знаки, светильники наружного освещения (ландшафтные светильники), садово-парковые сооружения (беседки, ротонды, перголы, садово-парковая скульптура, вазоны, парковые скамьи и другая садовая мебель), городская уличная мебель, урны, детские игровые комплексы, спортивные комплексы.

2. Малые архитектурные формы изготавливаются из любых материалов, обеспечивающих их безопасную эксплуатацию, соответствие климату и назначению.

3. Малая архитектурная форма должна постоянно находиться в исправном состоянии, все ее составляющие части должны быть соединены таким образом, чтобы их невозможно было разъединить без использования инструмента.

4. При проектировании, выборе малой архитектурной формы учитывается: возможность ремонта или замены деталей малой архитектурной формы; возможность защиты от образования наледи и снежных заносов, обеспечение стока воды;

удобство обслуживания, а также механизированной и ручной очистки территории рядом с малой архитектурной формой и под конструкцией;

эргономичность конструкций (высота и наклон спинки, высота урн);

применение расцветки, не диссонирующей с окружением;

безопасность для потенциальных пользователей;

стилистическое сочетание с другими малыми архитектурными формами и окружающей архитектурой.

5. Требования к установке малой архитектурной формы:
расположение, не создающее препятствий для пешеходов;
компактная установка на минимальной площади в местах большого скопления людей;
устойчивость конструкции;
надежная фиксация или обеспечение возможности перемещения в зависимости от условий расположения.

6. Запрещается повреждать малые архитектурные формы и использовать их не по назначению.

Малые архитектурные формы, имеющие повреждения, препятствующие их дальнейшей эксплуатации, демонтируются и вывозятся лицами их разместившими, в случае отсутствия лица (либо сведений о нем), разместившего малую архитектурную форму, - правообладателем земельного участка, на котором размещена малая архитектурная форма, если иное не установлено главой 13 Правил.

Статья 51. Требования к уличной мебели

1. Установка уличной мебели осуществляется на твердые виды покрытия или фундамент. В зонах отдыха, парках, скверах, на детских игровых площадках может допускаться установка скамеек на мягкие виды покрытия. При наличии фундамента, части фундамента необходимо выполнять не выступающими над поверхностью земли.

2. На территории парков возможно выполнять скамейки и столы из древесных пней-срубов, бревен и плах, не имеющих сколов и острых углов.

3. Количество размещаемой уличной мебели на территории поселения зависит от функционального назначения территории и количества посетителей на этой территории.

Статья 52. Особенности установки урн

1. На территории общественных пространств урны устанавливаются высотой от 50 до 100 см в зависимости от места расположения.

Количество и объем устанавливаемых урн определяется в соответствии с требованиями законодательства об отходах производства и потребления, если иное не предусмотрено настоящими Правилами.

2. Урны устанавливаются на территориях общего пользования, в том числе на площадях и улицах, остановках общественного транспорта, парках, пляжах, на территориях рынков и ярмарок, пристанях, набережных, у нестационарных объектов, у каждого подъезда многоквартирного жилого дома, при входе в торговые, административные и общественные здания, на иных территориях (объектах) с массовым пребыванием людей.

3. В парках, скверах, на бульварах и площадях урны устанавливаются около каждой скамейки (лавки, садово-паркового дивана), а при их отсутствии - вдоль пешеходных дорожек.

4. При наличии нескольких входов в торговое, административное и

общественное здание урнами оборудуется каждый вход.

5. Расстановка урн не должна мешать передвижению пешеходов, проезду инвалидов и детских колясок.

Статья 53. Особенности содержания урн

1. Очистка урн осуществляется лицами, ответственными за уборку соответствующих территорий, по мере их заполнения, но не реже одного раза в день. Промывка урн производится по мере загрязнения, но не реже одного раза в неделю.

При установке урн необходимо предусматривать возможность использования вставных ведер и мусорных мешков или использовать урны с опрокидывающимся механизмом.

2. Покраска (побелка) урн, в случае если они изготовлены из окрашиваемых материалов, осуществляется лицами, ответственными за уборку соответствующих территорий, не реже одного раза в год в период проведения на основании постановления администрации поселения месячника весенней санитарной очистки и благоустройства, а также по мере необходимости в случае повреждения или загрязнения покрытия урн.

Глава 8. Организация пешеходных коммуникаций, в том числе тротуаров, аллей, дорожек, тропинок

Статья 54. Пешеходные коммуникации

1. Пешеходные коммуникации обеспечивают пешеходные связи и передвижение на территории поселения. К пешеходным коммуникациям относят: тротуары, аллеи, бульвары, дорожки, тропинки, лестничные сходы, пешеходные переходы.

2. Аллея, территория, предназначенная для пешеходного транзитного движения и кратковременного отдыха, должна быть оборудована пешеходным покрытием в соответствии с ГОСТ Р 52766-2007 "Дороги автомобильные общего пользования. Элементы обустройства. Общие требования".

3. Бульвар предназначен для массового пешеходного движения и кратковременного отдыха. Бульвар должен быть оборудован пешеходным покрытием в соответствии с ГОСТ Р 52766-2007 "Дороги автомобильные общего пользования. Элементы обустройства. Общие требования".

4. Пешеходные дорожки проектируются вдоль автомобильных дорог общего пользования и их устройство должно обеспечивать безопасные условия движения пешеходов.

Общие требования к проектированию пешеходных дорожек, их размещению и основным параметрам в целях обеспечения безопасности дорожного движения и повышения транспортно-эксплуатационных характеристик автомобильных дорог общего пользования установлены ГОСТ 33150-2014 "Дороги автомобильные общего пользования. Проектирование пешеходных и велосипедных дорожек. Общие требования".

5. При проектировании пешеходных коммуникаций обеспечивается доступность городской среды для инвалидов и других маломобильных групп населения, оснащение их элементами и техническими средствами, способствующими передвижению инвалидов и других маломобильных групп населения, непрерывность связей пешеходных и транспортных путей, а также свободный доступ к объектам массового притяжения, в том числе объектам транспортной инфраструктуры, минимальное число пересечений с проезжей частью дорог и пересечений массовых пешеходных потоков.

6. Пешеходные коммуникации, за исключением дорожек и тропинок, оборудуются местами для кратковременного отдыха (скамейки, освещение, урны).

Статья 55. Общие требования к лестничным сходам

Лестничные сходы устраивают открытыми и располагают в пределах тротуаров, пешеходных дорожек, аллей, бульваров и полос озеленения с учетом направления и интенсивности пешеходных потоков. Лестничные сходы должны соответствовать ГОСТ 32944-2014 "Дороги автомобильные общего пользования. Пешеходные переходы. Классификация. Общие требования".

Статья 56. Общие требования к пешеходным переходам

1. Пешеходные переходы - участки проезжей части, трамвайных путей, выделенные для движения пешеходов через дорогу.

2. Общие технические требования к пешеходным переходам установлены ГОСТ 32944-2014 "Дороги автомобильные общего пользования. Пешеходные переходы. Классификация. Общие требования".

3. При проектировании строительства, реконструкции и капитального ремонта дорог предусматривается возможность безопасного перехода дорог пешеходами путем устройства пешеходных переходов в одном или разных уровнях в соответствии с требованиями нормативных документов и технической документации в области стандартизации.

4. Перечень элементов благоустройства наземных пешеходных переходов включает: дорожные знаки, обозначающие пешеходный переход, и (или) дорожную разметку, пандусы для съезда с уровня тротуара на уровень проезжей части, осветительное оборудование.

5. Вблизи подземных переходов необходимо размещать хорошо различимые информационные знаки.

Статья 57. Общие требования к обустройству велосипедных дорожек

1. Общие требования к проектированию велосипедных дорожек, их размещению и основным параметрам в целях обеспечения безопасности дорожного движения и повышения транспортно-эксплуатационных характеристик автомобильных дорог общего пользования установлены ГОСТ 33150-2014 "Дороги автомобильные общего пользования. Проектирование пешеходных и велосипедных дорожек. Общие требования".

2. При организации велосипедных дорожек создаются условия для обеспечения безопасности, связности, прямолинейности, комфортности передвижения на велосипедах.

3. Перечень элементов комплексного благоустройства велосипедных дорожек включает: твердый тип покрытия, элементы сопряжения поверхности велосипедной дорожки с прилегающими территориями.

4. На велосипедных дорожках, размещаемых вдоль улиц и дорог, целесообразно предусматривать освещение, на рекреационных территориях - озеленение вдоль дорожек.

Статья 58. Общие требования к благоустройству пешеходных коммуникаций

1. Строительство пешеходных коммуникаций осуществляется при новом строительстве заказчиком (застройщиком) в соответствии с утвержденной проектной документацией.

2. Зеленые насаждения, здания, выступающие элементы зданий и технические устройства, расположенные вдоль пешеходных коммуникаций, не должны сокращать их ширину, а также минимальную высоту свободного пространства над уровнем покрытия пешеходных коммуникаций равную 2 м.

3. Общая ширина пешеходных коммуникаций в случае размещения на них нестационарных сооружений складывается из ширины пешеходной части, ширины участка, отводимого для размещения сооружения, и ширины зоны, предназначенной для посетителей и покупателей, не менее 1,5 м.

4. Пешеходные коммуникации должны обеспечивать связь жилых, общественных, производственных и иных зданий с остановками общественного транспорта, социальными объектами, объектами торговли, культурно-бытового обслуживания.

5. Освещение пешеходных коммуникаций необходимо выполнять в соответствии с ГОСТ Р 55706-2013 "Освещение наружное утилитарное. Классификация и нормы".

6. Правообладатель земельного участка, на котором расположены пешеходные коммуникации, уполномоченное им лицо, в случаях отсутствия правообладателя земельного участка - администрация поселения, обеспечивает их обустройство, сохранность пешеходных коммуникаций и несет ответственность за их содержание.

7. Пешеходные коммуникации, сопряженные с проезжей частью дороги, отделяются от дороги дорожным бортовым камнем.

При сопряжении покрытия пешеходных коммуникаций с газоном допускается устанавливать понижающий бортовой камень, поребрик для защиты газона и предотвращения попадания грязи и растительного мусора на покрытие.

Содержание и техническое обслуживание данных примыканий осуществляют лица, указанные в части 6 настоящей статьи Правил.

8. Установка малых архитектурных форм, ограждающих и рекламных

конструкций на пешеходных коммуникациях не должна создавать препятствий передвижению пешеходов, проезду инвалидных и детских колясок.

9. Запрещается нанесение с использованием строительных материалов и краски надписей и (или) графических изображений (граффити) на пешеходных коммуникациях.

Лицо, нанесшее такие надписи и (или) графические изображения (граффити) обязано обеспечить их удаление. В случае, если лицо не установлено, удаление надписей и графических изображений осуществляют лица, указанные в части 6 настоящей статьи Правил, в течение суток с момента обнаружения.

Глава 9. Обустройство территории поселения в целях обеспечения беспрепятственного передвижения по указанной территории инвалидов и других маломобильных групп населения

Статья 59. Требования к обустройству территории поселения в целях обеспечения беспрепятственного передвижения

1. Объекты инженерной и транспортной инфраструктур, социального и культурно-бытового обслуживания населения должны быть доступными для инвалидов и других маломобильных групп населения, то есть быть оснащены элементами и техническими средствами, способствующими передвижению инвалидов и других маломобильных групп населения (специально оборудованными пешеходными путями, пандусами, местами на остановках общественного транспорта и автостоянках, поручнями, ограждениями, освещением, знаками установленного образца согласно ГОСТ Р 52131-2019 "Национальный стандарт Российской Федерации. Средства отображения информации знаковые для инвалидов. Технические требования").

2. При проектировании объектов благоустройства, улиц и дорог, объектов социального, культурно-бытового обслуживания обеспечивается доступность территории поселения для инвалидов и других маломобильных групп населения, оснащение этих объектов элементами и техническими средствами, способствующими передвижению инвалидов и других маломобильных групп населения.

3. Проектирование, строительство, установка технических средств и оборудования, способствующих передвижению инвалидов и других маломобильных групп населения, осуществляются при новом строительстве заказчиком (застройщиком) в соответствии с утвержденной проектной документацией.

Статья 60. Требования к обустройству пешеходных коммуникаций при их реконструкции

1. При реконструкции центральных и других общественно-деловых зон поселения необходимо предусматривать пешеходные зоны (площади, улицы), свободные от движения транспорта и доступные для инвалидов и других

маломобильных групп населения.

2. Обустройство существующей территории техническими средствами, способствующими передвижению инвалидов и других маломобильных групп населения, и их содержание осуществляется собственниками дорог, пешеходных коммуникаций, объектов капитального строительства или иными законными владельцами, а также уполномоченными ими лицами.

Статья 61. Требования к отдельным элементам транспортной инфраструктуры

1. Пересечения пешеходных коммуникаций с улицами, дорогами должны быть оборудованы бордюрными пандусами, а также сигнализирующими полосами об изменении рельефа для обеспечения спуска с тротуара на уровень дорожного покрытия.

2. Пересечения пешеходных коммуникаций должны выполняться на одном уровне.

3. Лестницы подземных и надземных переходов должны дублироваться пандусами, входы в переходы должны оборудоваться хорошо различимыми информационными знаками.

4. Места общего пользования, объекты социального назначения, иные объекты должны оборудоваться знаками установленного образца согласно ГОСТ Р 52131-2019 "Средства отображения информации знаковые для инвалидов. Технические требования".

5. Места парковок (парковочные места) транспорта у объектов жилой застройки, предприятий, социальной инфраструктуры должны быть обозначены специальными знаками, символами согласно ГОСТ Р 51256-2018 "Технические средства организации дорожного движения. Разметка дорожная. Классификация. Технические требования".

6. На каждой стоянке (остановке) транспортных средств, в том числе около объектов социальной, инженерной и транспортной инфраструктур (жилых, общественных и производственных зданий, строений и сооружений, включая те, в которых расположены физкультурно-спортивные организации, организации культуры и другие организации), мест отдыха, выделяется не менее 10 процентов мест (но не менее одного места) для бесплатной парковки транспортных средств, управляемых инвалидами I, II групп, и транспортных средств, перевозящих таких инвалидов и (или) детей-инвалидов. На граждан из числа инвалидов III группы распространяются нормы настоящей части в порядке, определяемом постановлением Правительства Российской Федерации.

Глава 10. Уборка территории поселения, в том числе в зимний период

Статья 62. Обязанность осуществлять содержание и уборку территорий

Правообладатели земельных участков, зданий, строений и сооружений осуществляют благоустройство, в том числе содержание и уборку территории земельного участка, принадлежащего им на праве собственности, или ином

законном праве, а также прилегающей территории, если иное не предусмотрено Правилами, самостоятельно или посредством привлечения иных лиц за счет собственных средств и в порядке, предусмотренном Правилами.

Статья 63. Общие требования к уборке территории поселения

1. Уборка территории поселения состоит из комплекса мероприятий, связанных со сбором, вывозом в специально отведенные места отходов производства и потребления, других отходов, снега, и иных мероприятий, направленных на обеспечение экологического и санитарно-эпидемиологического благополучия населения и охрану окружающей среды.

2. Уборка территории поселения осуществляется физическими, юридическими лицами, являющимися собственниками зданий (помещений в них), строений, сооружений, включая временные сооружения, и (или) владеющими земельными участками на праве собственности, ином законном праве, правообладатели объектов и земельных участков примыкающих к прилегающей территории, самостоятельно либо путем заключения договоров.

Статья 64. Лица, ответственные за уборку территорий общего пользования

1. Организация работ по уборке территорий общего пользования, за исключением прилегающих территорий, уборке объектов улично-дорожной сети и автомобильных дорог общего пользования местного значения возлагается на администрацию поселения либо уполномоченное муниципальное учреждение, если иное не предусмотрено Правилами, в пределах средств, предусмотренных в бюджете поселения на эти цели.

2. Организация в зимний период работ по уборке от снега внутриквартальных проездов, относящихся к территориям общего пользования, возлагается на администрации поселения либо уполномоченное муниципальное учреждение в пределах средств, предусмотренных в бюджете поселения на эти цели.

3. Уборка и очистка территорий, отведенных для размещения и эксплуатации линий электропередач, водопроводных и тепловых сетей, осуществляется силами и средствами организаций, эксплуатирующих указанные сети и линии электропередач.

4. На придомовых территориях многоквартирных домов, входящих в состав общего имущества собственников помещений в многоквартирном доме, ответственными за уборку являются:

управляющие организации, осуществляющие управление многоквартирными домами;

товарищества собственников жилья или кооперативы (жилищные или иные специализированные потребительские кооперативы), осуществляющие управление многоквартирными домами;

собственники помещений, если они избрали непосредственную форму

управления многоквартирным домом и если иное не установлено договором оказания услуг по содержанию и (или) выполнению работ по ремонту общего имущества.

Статья 65. Требования к уборке территории в летний период

1. Период летней уборки устанавливается с 1 апреля текущего календарного года по 31 октября текущего календарного года. В случае отклонения среднемесячных показателей температуры воздуха от нормы, сроки начала и окончания летней уборки изменяются постановлением администрации поселения.

2. Уборка территории поселения в летний период производится с целью уменьшения загрязненности и запыленности территории поселения посредством мойки, полива, подметания и проведения других работ по благоустройству территории поселения и включает в себя:

- сбор и вывоз мусора со всей территории поселения;
- мойку дорожных покрытий и тротуаров, а также подметание тротуаров;
- поливку тротуаров и дворовых территорий, зеленых насаждений, в том числе газонов;
- уборку лотков проезжей части и бордюрного камня от песка, пыли, мусора после мойки, которые должны заканчиваться к 7 часам утра;
- очистку решеток ливневой канализации;
- покраску и (или) побелку урн, баков, малых архитектурных форм, ограждений;
- покос травы (при высоте травы более 10 см) и уборку скошенной травы в течение суток с момента покоса.

Статья 66. Требования к мойке дорожных покрытий, уборке мусора

1. Мойка дорожных покрытий и тротуаров, а также подметание тротуаров должны производиться с 23 часов до 7 часов утра, а влажное подметание проезжей части улиц должно производиться по мере необходимости с 9 часов утра до 21 часа.

2. При мойке проезжей части не допускается выбивание струей воды смета и мусора на тротуары, газоны, посадочные площадки, остановочные павильоны, фасады зданий и нестационарные объекты.

3. В жаркие дни при температуре воздуха выше 30°C мойка дорожных покрытий и тротуаров должна производиться с 12 часов до 16 часов ежедневно.

4. Собранный мусор, смет, листва, ветки, скошенная трава должны вывозиться в места хранения и утилизации отходов в течение 24 часов с момента сбора.

5. В период листопада с территории поселения, за исключением парков и скверов, опавшая листва сгребается и убирается.

Накопление собранной листвы, за исключением парков и скверов, а также сжигание листвы, скошенной травы, веток не допускается.

6. Вывоз листвы осуществляется в места хранения и утилизации отходов в

день сбора. В случае невозможности вывоза в день сбора листва должна быть упакована в пакеты или иные ёмкости, исключаяющие высыпание листвы, и вывезена в течение 24 часов с момента сбора.

Статья 67. Требования к уборке территории в зимний период

1. Период зимней уборки устанавливается с 1 ноября текущего календарного года по 31 марта следующего календарного года. В случае отклонения среднемесячных показателей температуры воздуха от нормы, сроки начала и окончания зимней уборки изменяются постановлением администрации поселения.

2. Уборка территории поселения в зимний период включает в себя: очистку тротуаров, дворов, лотков проезжей части улиц от снега, наледи и мусора;

при возникновении скользкости или гололеда - посыпку песком и (или) реагентами пешеходных зон, лестниц, дворов, мест остановок общественного транспорта, обработку дорожных покрытий противогололедным материалом;

в период таяния - рыхление снега и организацию отвода талых вод; очистку от снега крыш, удаление сосулек.

3. Тротуары, дворы, лотки проезжей части автомобильных дорог, площади и другие участки с усовершенствованным покрытием, установленным СНИП III-10-75 "Благоустройство территорий", утвержденными приказом Министерства строительства и жилищно-коммунального хозяйства Российской Федерации от 16.12.2016 N 972/пр, должны очищаться от снега, льда и обледенелого наката до усовершенствованного покрытия и посыпаться песком и (или) реагентами до 8 часов утра текущего дня.

4. Уборка снега и льда с территории поселения начинается в сроки, установленные ГОСТ Р 50597-2017 "Дороги автомобильные и улицы. Требования к эксплуатационному состоянию, допустимому по условиям обеспечения безопасности дорожного движения. Методы контроля". В первую очередь от снега очищаются улицы, по которым проходят маршруты общественного транспорта.

5. Укладка выпавшего снега в валы и кучи разрешается на улицах, площадях, набережных, бульварах, скверах и придомовых территориях с учетом требований ГОСТ Р 50597-2017 "Дороги автомобильные и улицы. Требования к эксплуатационному состоянию, допустимому по условиям обеспечения безопасности дорожного движения. Методы контроля".

Вывоз снежных валов и куч осуществляется лицами, проводившими работы по укладыванию снега, в течение девяти дней с момента окончания снегопада, если иной срок не предусмотрен законодательством и Правилами.

Вывоз уложенных на придомовой территории (за исключением придомовой территории, прилегающей к автомобильной дороге) снежных валов и куч может не производиться в случае их размещения на свободной территории и газонах, при условии обеспечения сохранности зеленых насаждений и оттока талых вод, исключаящего подтопление территорий общего пользования и

смежных земельных участков.

6. Не допускается размещение снега и льда, загрязненного противогололедными материалами и (или) реагентами, на площади зеленых насаждений, детских игровых, спортивных площадках и в местах массового отдыха населения.

7. Удаление снега осуществляется путем его рыхления, подметания, сгребания, а также погрузки, вывоза и складирования на полигон твердых бытовых отходов, если иное не предусмотрено Правилами.

В целях борьбы со снежными заносами, обеспечения бесперебойной работы городского автомобильного, электрического и железнодорожного транспорта, повышения уровня санитарного состояния территории поселения в зимний период для организаций, осуществляющих вывоз снега с территории поселения, постановлением администрации поселения наряду с полигоном твердых бытовых отходов определяются иные места отвалов снега. Места отвалов снега не должны размещаться в зоне жилой застройки, водоохранной зоне водных объектов, на территории городских лесов и особо охраняемых природных территорий, на озелененных территориях, в зонах отдыха. Места отвалов снега должны быть очищены от мусора организациями, размещавшими на них снег, в срок, установленный постановлением администрации поселения.

8. При уборке дорожек в парках, садах, скверах, бульварах и других зеленых зонах допускается временное складирование снега, не содержащего химических реагентов, на заранее подготовленные для этих целей площадки, при условии обеспечения сохранности зеленых насаждений и оттока талых вод.

9. Запрещается:

выдвигать или перемещать на проезжую часть магистралей, улиц и проездов снег, счищаемый с внутриквартальных, дворовых территорий, территорий, находящихся в собственности (владении) третьих лиц;

осуществлять роторную переброску и перемещение загрязненного снега, а также осколков льда на газоны, цветники, кустарники и другие зеленые насаждения, а также на тротуары, проезжие части дорог, внутриквартальные и внутридворовые проезды, территории, принадлежащие третьим лицам, иные места прохода пешеходов и проезда автомобилей.

Статья 68. Особенности обработки территорий противогололедными материалами

1. Обработку территорий общего пользования противогололедными материалами следует начинать немедленно с начала снегопада или появления скользкости.

2. В первую очередь при скользкости обрабатываются спуски, подъемы, перекрестки, места остановок общественного транспорта, пешеходные переходы. Тротуары должны посыпаться сухим песком.

3. Сроки устранения зимней скользкости на проезжей части, сроки проведения работ по очистке от снега и устранению зимней скользкости на покрытии тротуаров, служебных проходов мостовых сооружений, пешеходных,

велосипедных дорожек и на остановочных пунктах пассажирского транспорта определяются в соответствии с ГОСТ Р 50597-2017 "Дороги автомобильные и улицы. Требования к эксплуатационному состоянию, допустимому по условиям обеспечения безопасности дорожного движения. Методы контроля".

Статья 69. Особенности удаления наледи

1. Удаление наледи на тротуарах, дорожных покрытиях осуществляется способами, исключающими возможность повреждения покрытия.

2. Удаление наледи на тротуарах, дорожных покрытиях, образовавшейся в результате аварий на объектах инженерной инфраструктуры, производится незамедлительно после устранения аварии организациями, осуществляющими эксплуатацию объекта инженерной инфраструктуры.

Статья 70. Особенности удаления сосулек, снега с крыш

1. Наличие сосулек, снежных навесов, накопление снега на крышах, козырьках входных узлов зданий, строений, сооружений, в том числе нестационарных объектов, балконах, лоджиях не допускается.

2. Сброс снега с крыш с наружным водостоком, очистка от снега желобов на скатных крышах, очистка снежных навесов, наледи и сосулек с крыш, балконов, лоджий и козырьков обеспечивается собственниками зданий (помещений в них), строений, сооружений, включая нестационарные объекты.

3. Удаление снега, наледи осуществляется способами, исключающими возможность повреждения кровельного покрытия.

4. Работы по удалению снега и наледи должны производиться в светлое время суток с обеспечением мер безопасности: назначение дежурных, ограждение мест проведения работ, оснащение страховочным оборудованием лиц, работающих на высоте. При этом должны приниматься меры, обеспечивающие безопасность людей, сохранность деревьев, кустарников, электропроводов, вывесок, рекламных установок, линий связи и иных объектов.

5. С момента образования сосулек, снежных навесов, накопления снега на крышах, козырьках входных узлов зданий, нестационарных объектов, балконах, лоджиях и до их удаления собственники зданий (помещений в них), строений и сооружений обеспечивают размещение и установку ограждения сигнальными лентами и информационными вывесками, предупреждающими об имеющейся опасности, а также иными способами предупреждения.

6. Снег, сброшенный с крыш зданий, строений, сооружений, должен вывозиться на полигон твердых бытовых отходов в течение трех суток с момента проведения работ, если иное не предусмотрено Правилами.

7. Вывоз снежных валов и куч с территорий общего пользования, образовавшихся в результате сбрасывания снега с крыш, сгребания снега с придомовых территорий, осуществляется лицами, проводившими работы по сбрасыванию, сгребанию снега, в день проведения работ.

8. Требования частей 1-6 настоящей статьи применяются в отношении многоквартирных домов в части, не урегулированной жилищным

законодательством.

Статья 71. Требования к сбору твердых коммунальных отходов и жидких бытовых отходов

1. Сбор твердых коммунальных отходов осуществляется потребителями следующими способами:

в контейнеры объемом 0,75 куб. м либо 1,1 куб. м, расположенные в мусороприемных камерах (при наличии соответствующих внутридомовых инженерных коммуникаций);

в контейнеры объемом 0,75 куб. м либо 1,1 куб. м, бункеры объемом 7,6 куб. м, расположенные на местах (площадках) накопления твердых коммунальных отходов;

в пакеты или другие емкости, предоставленные региональным оператором по обращению с твердыми коммунальными отходами либо приобретенные самостоятельно потребителями (бестарный способ сбора твердых коммунальных отходов).

2. Размещение мест (площадок) накопления твердых коммунальных отходов на землях и земельных участках, находящихся в муниципальной собственности, или государственная собственность на которые не разграничена, осуществляется на основании решений администраций районов о создании мест (площадок) накопления отходов, принимаемых в порядке, установленном постановлением администрации поселения. В случае, если в соответствии с законодательством Российской Федерации обязанность по созданию места (площадки) накопления твердых коммунальных отходов лежит на других лицах, такие лица согласовывают создание места (площадки) накопления твердых коммунальных отходов с администрацией поселения, на территории которой планируется создание места (площадки) накопления твердых коммунальных отходов. Порядок согласования создания места (площадки) накопления твердых коммунальных отходов с администрацией поселения устанавливается постановлением администрации поселения.

3. Размещение твердых коммунальных отходов в местах, не предназначенных для этого, запрещается. Ликвидация места несанкционированного размещения отходов осуществляется в порядке, установленном постановлением Правительства Краснодарского края от 24.07.2017 N 272 "Об утверждении порядка накопления твердых коммунальных отходов (в том числе их раздельного накопления) на территории Краснодарского края".

4. Лицами, ответственными за организацию и содержание мест (площадок) накопления твердых коммунальных отходов (если иное лицо не назначено в соответствии с договором на оказание услуг по обращению с твердыми коммунальными отходами), являются:

лица, осуществляющие управление многоквартирным домом в соответствии с жилищным законодательством Российской Федерации;

собственники помещений, если они избрали непосредственную форму

управления многоквартирным домом, и если иное не установлено договором оказания услуг по содержанию и (или) выполнению работ по ремонту общего имущества;

лица, владеющие зданиями, строениями, сооружениями, в том числе помещениями в них, и земельными участками на законных основаниях.

5. На территории поселения запрещается:

переполнение твердыми коммунальными отходами контейнеров, бункеров;

сжигание твердых коммунальных отходов;

складирование в контейнеры: отходов, образующихся в результате проведения строительных работ, в том числе битого кирпича, бетона, штукатурки, металлической арматуры, батарей отопления; отходов I, II, III классов опасности (отработанные ртутьсодержащие лампы и приборы, щелочь, кислота отработанных аккумуляторных батарей); горячей печной золы (шлак); крупногабаритных и длинномерных предметов (трубы, доски, деревья, ветки, крупные запчасти автомобилей), которые могут препятствовать выгрузке контейнера в бункер мусоровоза;

складирование в контейнеры, бункеры для твердых коммунальных отходов отработанных горюче-смазочных материалов, автошин, аккумуляторов, металлолома, токсичных отходов, которые собираются в специально отведенных для них местах и направляются на утилизацию в соответствии с действующим законодательством;

выливание жидких отходов и воды в контейнеры и бункеры;

оставление пакетов или иных емкостей с отходами при бестарном способе сбора твердых коммунальных отходов в нарушение предусмотренного договором на оказание услуг по обращению с твердыми коммунальными отходами графика.

6. Сбор твердых коммунальных отходов осуществляется в соответствии с территориальной схемой обращения с отходами, в том числе с твердыми коммунальными отходами, утвержденной в установленном порядке.

7. Сбор жидких бытовых отходов в неканализованных домовладениях осуществляется в соответствии с требованиями жилищного законодательства и законодательства в области санитарно-эпидемиологического благополучия населения.

8. Сбор трупов павших животных, отходов боен и других биологических отходов должен производиться в соответствии с Ветеринарными правилами перемещения, хранения, переработки и утилизации биологических отходов, утвержденными приказом Министерства сельского хозяйства Российской Федерации от 26 октября 2020 года № 626 "Об утверждении Ветеринарных правил перемещения, хранения, переработки и утилизации биологических отходов.

Статья 72. Требования к контейнерам и бункерам

1. Контейнеры, бункеры должны быть:

в мусорокамерах оборудованы 3-4 колесиками диаметром не менее 150 мм и ручками-захватами для перемещения контейнеров внутри мусорокамер и до места выгрузки в специализированный транспорт;

окрашены, иметь маркировку с наименованием владельца;

в технически исправном состоянии;

размещены (установлены) на специально оборудованных местах (площадках) накопления твердых коммунальных отходов.

2. Места (площадки) накопления твердых коммунальных отходов должны быть очищены от отходов и содержаться в надлежащем состоянии.

3. Контейнеры, бункеры и места (площадки (специальные площадки)) для накопления твердых коммунальных отходов подлежат уборке, дезинсекции и дератизации с кратностью, установленной требованиями законодательства в области санитарно-эпидемиологического благополучия населения.

Статья 73. Требования к местам (площадкам) накопления твердых коммунальных отходов

1. Места (площадки) накопления твердых коммунальных отходов должны: соответствовать требованиям законодательства в области санитарно-эпидемиологического благополучия населения и иного законодательства Российской Федерации;

иметь подъездной путь;

иметь твердое (асфальтовое, бетонное) покрытие с уклоном для отведения талых и дождевых сточных вод;

иметь ограждение, обеспечивающее предупреждение распространения отходов за пределы контейнерной площадки;

для размещения контейнеров емкостью 0,75 куб. м, 1,1 куб. м иметь трехстороннее ограждение высотой не менее 1,5 м, чтобы не допускать попадания отходов на прилегающую территорию;

иметь аншлаги с указанием информации об объектах потребителей и о собственнике площадок, контактных телефонов организации, вывозящей отходы, и графика вывоза твердых коммунальных отходов.

2. Вывоз твердых коммунальных отходов обеспечивается региональным оператором на основании договоров на оказание услуг по обращению с твердыми коммунальными отходами, заключенных в соответствии с постановлением Правительства Российской Федерации от 12.11.2016 N 1156 "Об обращении с твердыми коммунальными отходами и внесении изменения в постановление Правительства Российской Федерации от 25 августа 2008 г. N 641".

3. Складирование крупногабаритных отходов осуществляется на специальных площадках для складирования крупногабаритных отходов.

Специальные площадки должны иметь подъездной путь, твердое (асфальтовое, бетонное) покрытие с уклоном для отведения талых и дождевых сточных вод, а также ограждение с трех сторон высотой не менее 1 м.

4. Контейнеры, бункеры, ограждения должны быть в технически

исправном состоянии, обеспечивающем надлежащую эксплуатацию объекта, их поверхности не должны иметь дефектов, сколов, коррозии металлических элементов.

5. При возникновении случаев переполнения установленных контейнеров необходимо увеличить их количество, емкость или периодичность вывоза из них отходов.

6. Уборка мусора на месте (площадке) накопления твердых коммунальных отходов, в том числе образовавшегося при выгрузке из контейнеров в мусоровоз, обеспечивается лицами, указанными в части 4 статьи 71 Правил. Содержание территории, на которой расположены места (площадки) накопления твердых коммунальных отходов, обеспечивается лицами, указанными в части 4 статьи 71 Правил, по периметру трех метров от ограждения места (площадки) накопления твердых коммунальных отходов, в случае отсутствия ограждения - от контейнера, бункера. Места (площадки) накопления твердых коммунальных отходов должны убираться ежедневно.

Статья 74. Требования к благоустройству при бестарном способе сбора твердых коммунальных отходов

1. Бестарный способ сбора твердых коммунальных отходов определяется в договоре на оказание услуг по обращению с твердыми коммунальными отходами, заключенном региональным оператором с физическими или юридическими лицами.

2. Договором на оказание услуг по обращению с твердыми коммунальными отходами определяется график сбора твердых коммунальных отходов.

3. Пакеты или иные емкости с отходами должны быть герметичными, не допускать просыпания из них отходов.

4. Пакеты или иные емкости выносятся (выставляются) ко времени приезда мусоровоза. В целях обеспечения сохранности пакетов и иных емкостей до приезда мусоровоза рекомендуется обеспечить их размещение способом, исключающим попадание отходов на территории общего пользования.

Глава 11. Организация стоков ливневых вод

Статья 75. Требования к организации стоков ливневых вод

1. Организация стоков ливневых и талых вод с территории поселения осуществляется с учетом существующего рельефа местности, геологических и гидрологических условий, при необходимости защиты территории от скопления дождевых и талых вод.

2. Площадки перед подъездами домов, пешеходные дорожки и проезды на придомовых территориях должны иметь твердые покрытия. При устройстве твердых покрытий должна быть предусмотрена возможность свободного стока талых и дождевых вод.

3. Сток талых и дождевых вод организуется в систему ливневой

канализации в случае ее наличия, при отсутствии ливневой канализации - в локальные очистные сооружения или свободным стоком по рельефу местности.

4. В систему ливневой канализации могут быть приняты поверхностные сточные, дренажные воды, которые не вызывают нарушений в работе системы и сооружений ливневой канализации, обеспечивают безопасность их эксплуатации, а также не вызывают ухудшения состояния водных объектов, в которые они сбрасываются.

5. Запрещается сбрасывание в систему ливневой канализации веществ, оказывающих негативное воздействие на элементы системы трубы, железобетонные изделия, из которых строится система, засоряющих линейные участки трубопроводов и колодцы или отлагающихся на их стенках, а именно:

- окалины;
- извести;
- песка;
- гипса;
- металлической стружки;
- мездры;
- грунта;
- строительных отходов и мусора;
- осадков с локальных очистных сооружений;
- нерастворимых масел, смол, мазута;
- нерастворимых красителей;
- производственных отходов;
- не растворимых в воде жидкостей, в том числе коллоидных растворов, уменьшающих поперечное сечение трубопроводов;
- жиров;
- производственных сточных, хозяйственно-бытовых вод;
- всплывающих веществ;
- жидких бытовых отходов, фекальных вод из подвалов жилых домов, продувочных вод котельных и вод из оборотных систем.

Статья 76. Подключение к системе ливневой канализации

1. Правообладатель земельного участка, а также строящихся, реконструируемых или построенных, но не подключенных к системе ливневой канализации зданий, строений, сооружений, должен предусмотреть возможность сбора ливневых и талых вод с земельного участка и здания, строения, сооружения в систему ливневой канализации (при ее наличии).

2. Эксплуатация и функционирование системы ливневой канализации, расположенной на земельном участке и присоединенной к системе ливневой канализации, обеспечивается правообладателем земельного участка и (или) зданий, строений, сооружений самостоятельно либо по договору, заключенному между правообладателями и третьими лицами.

Эксплуатация и функционирование системы ливневой канализации включают в себя:

уборку и очистку лотков и систем ливневой канализации;
наличие решеток в исправном техническом состоянии.

3. Приемные колодцы системы ливневой канализации должны быть оборудованы крышками. Отсутствие крышек на колодцах системы ливневой канализации не допускается.

4. При очистке смотровых колодцев, подземных коммуникаций мусор складировается в тару с немедленным вывозом силами лиц, производящих очистные работы.

Статья 77. Организация пропуска талых и ливневых вод на территории поселения

1. Владельцы земельных участков в весенний период обязаны оборудовать и очищать водоотводные каналы и трубы, размещенные на предоставленных земельных участках, обеспечивать пропуск талых и ливневых вод.

2. При использовании и благоустройстве земельных участков запрещается производить действия, препятствующие естественному стоку талых вод через земельный участок.

3. Землевладельцы и землепользователи обеспечивают в весенний период пропуск талых, ливневых и паводковых вод, содержание в надлежащем порядке (очистка) проходящих водотоков, а также водосточных канав в границах участков, на прилегающих улицах и проездах, не допуская подтопления участков, тротуаров, улиц и проездов.

Глава 12. Порядок проведения земляных работ

Статья 78. Общие требования к проведению земляных работ

1. К земляным работам относятся все работы, связанные со вскрытием и планировкой грунта или вскрытием дорожных покрытий, в том числе на проезжих частях, тротуарах, обочинах, разделительных полосах при ремонте, новом строительстве зданий, строений, сооружений, производстве ремонтов подземных коммуникаций, забивке свай и шпунта, планировке грунта, буровых работах, установке конструкций, в том числе рекламных, шлагбаумов, ограждений.

2. Земляные работы на территории общественных пространств, на земельных участках, находящихся в муниципальной собственности, и земельных участках, государственная собственность на которые не разграничена, проводятся на основании разрешения (ордера) на проведение земляных работ, выданного администрацией поселения в порядке, установленном Правилами и постановлением администрации поселения.

3. Собственники (иные законные владельцы) объектов инженерных коммуникаций до получения разрешения (ордера) на проведение земляных работ вправе начать работы по устранению аварий при уведомлении администрации поселения с последующим обращением за получением разрешения (ордера) на проведение земляных работ в трехдневный срок с

момента начала работ по устранению аварий.

Если в ходе выдачи разрешения (ордера) на производство работ будет установлено, что работы были начаты не в целях устранения аварии, указанные работы считаются выполненными с нарушением порядка проведения земляных работ.

4. При проведении земляных работ должна обеспечиваться сохранность существующих объектов инженерной инфраструктуры, объектов и элементов благоустройства и зеленых насаждений, которые не нарушают требований к охранной зоне коммуникаций.

Статья 79. Разрешение (ордер) на проведение земляных работ, порядок получения

1. Разрешение (ордер) на проведение земляных работ выдается администрацией района поселения по месту проведения земляных работ.

2. В целях получения разрешения (ордера) на проведение земляных работ, связанных со вскрытием газонов, заявитель прикладывает к заявлению гарантийное письмо о восстановлении поврежденных элементов благоустройства, в том числе газонов и клумб, после завершения земляных работ.

3. В случае получения разрешения (ордера) на проведение земляных работ, связанных с работами в охранной зоне коммуникаций, лицо, заинтересованное в получении разрешения (ордера) на производство работ (далее - заявитель), прикладывает к заявлению согласование проведения работ с организацией, эксплуатирующей указанные коммуникации.

4. При проведении земляных работ, связанных с временным ограничением или прекращением движения транспорта, разрешение (ордер) на проведение земляных работ выдается после принятия постановления администрации поселения об ограничении движения транспорта, за исключением случаев проведения работ по устранению аварий на объектах инженерной инфраструктуры, если период ограничения или прекращения движения, необходимый для проведения аварийных работ, не превышает 30 календарных дней.

Статья 80. Требования к восстановлению благоустройства при проведении земляных работ

1. Обязанность по восстановлению благоустройства территории после проведения земляных работ, а также разрушенных подъездных путей вследствие движения строительной техники к месту производства работ, возлагается на лицо, получившее разрешение (ордер) на проведение земляных работ.

2. Восстановление проезжей части автомобильной дороги, тротуара и газона осуществляется на ширину траншеи, с учетом выравнивания кромок нарушенного асфальтобетонного покрытия. Восстановление покрытия проезжей части автомобильных дорог, тротуаров должно осуществляться до конструктива дорожной одежды места производства работ в соответствии с требованиями,

установленными строительными нормами, предъявляемыми к дорожному покрытию и покрытию тротуаров.

3. Если ширина траншеи составляет более 50 процентов ширины проезжей части автомобильной дороги либо тротуара, восстановление проезжей части автомобильной дороги либо тротуара осуществляется на их полную ширину, независимо от ширины траншеи.

4. При восстановлении покрытия дорог и тротуаров уровни прежнего и восстановленного покрытия должны быть в одной плоскости, а линия стыка - прямой.

5. При проведении земляных работ под искусственными покрытиями, благоустроенными территориями необходимо предусматривать использование современных технологий (горизонтально-направленное бурение, продавливание), за исключением случаев, не позволяющих использовать данные виды технологий.

6. Восстановление объектов и элементов благоустройства, в том числе газонов, клумб, осуществляется до состояния объектов и элементов благоустройства в соответствии с требованиями, предъявляемыми к объектам и элементам благоустройства.

7. Снос, замена, пересадка, обрезка зеленых насаждений в зоне проведения земляных работ осуществляется в соответствии с нормативными правовыми актами Российской Федерации, Краснодарского края и муниципальными нормативными правовыми актами поселения.

8. Проведение работ без разрешения (ордера) на проведение земляных работ не освобождает лицо, которое их производит, от обязанности по восстановлению благоустройства территории, а также разрушенных подъездных путей к месту производства работ вследствие движения строительной техники, в полном объеме до их состояния перед началом производства земляных работ в соответствии с требованиями, установленными строительными нормами к дорожному покрытию и покрытию тротуаров.

Статья 81. Сроки проведения земляных работ

1. В разрешении (ордере) на проведение земляных работ устанавливаются сроки и требования к проведению работ. Срок действия разрешения (ордера) на проведение земляных работ устанавливается на срок, испрашиваемый заявителем, но не более чем два месяца.

2. Срок действия разрешения (ордера) на проведение земляных работ, получаемого для проведения аварийных работ, устанавливается администрацией района поселения, исходя из периода времени, необходимого для выполнения отдельных видов работ, но не более чем на 30 календарных дней с учетом восстановления благоустройства.

3. При строительстве объектов инженерной инфраструктуры с продолжительностью работ более двух месяцев разрешение (ордер) на проведение земляных работ выдается на отдельные участки, но не более чем на два месяца, за исключением случаев, указанных в части 3 настоящей статьи

Правил.

4. Разрешение (ордер) на проведение земляных работ в зимний период выдается администрацией поселения с указанием срока для восстановления благоустройства. Указанный срок не может быть установлен позднее 31 мая.

5. После проведения работ в зимний период лицом, которому выдано разрешение (ордер) на проведение земляных работ, проводятся мероприятия по планировке грунта на улицах, дорогах и тротуарах с усовершенствованным покрытием с подсыпкой песка и щебня.

Лицо, получившее разрешение (ордер) на проведение земляных работ, обеспечивает условия безопасности движения транспорта и пешеходов до полного восстановления благоустройства территории.

6. Датой окончания работ считается дата подписания контрольного талона администрацией района поселения, выдавшей разрешение (ордер) на проведение земляных работ, в соответствии с постановлением администрации поселения.

7. Лица, получившие разрешение (ордер) на проведение земляных работ, обязаны соблюдать требования и сроки проведения земляных работ, указанные в разрешении (ордере) на проведение земляных работ, правила, стандарты, технические нормы и иные требования нормативных правовых актов Российской Федерации, Краснодарского края, муниципальных нормативных правовых актов поселения, а также права и охраняемые законом интересы третьих лиц.

8. Проведение земляных работ за пределами срока, указанного в разрешении (ордере) на проведение земляных работ, признается самовольным проведением земляных работ.

9. В случае, если лицо, получившее разрешение (ордер) на проведение земляных работ, не обратилось с заявлением о закрытии либо продлении разрешения (ордера) на проведение земляных работ в срок, указанный в разрешении (ордере) на проведение земляных работ (в том числе в случае, если работы полностью завершены, благоустройство восстановлено), действия лица признаются самовольным проведением работ за пределом срока, установленного разрешением (ордером) на проведение земляных работ.

10. Разрешение (ордер) на проведение земляных работ продлевается на основании заявления лица, его получившего, на срок не более чем 1 месяц с учетом восстановления благоустройства.

11. Основанием для закрытия разрешения (ордера) на проведение земляных работ является полное завершение работ и восстановление благоустройства.

Статья 82. Требования к организации земляных работ до начала их проведения

1. До начала проведения земляных работ лицо, их осуществляющее, обязано:

установить дорожные знаки в соответствии с согласованным с

Администрацией поселения и отделом Государственной инспекции безопасности дорожного движения управления Министерства внутренних дел Российской Федерации по Выселковскому району проектом организации дорожного движения, в случае проведения работ на проезжей части дорог или улиц. В случае проведения аварийных работ дорожные знаки устанавливаются без согласования на период не более суток с последующим согласованием проекта организации дорожного движения с администрацией поселения и отделом Государственной инспекции безопасности дорожного движения управления Министерства внутренних дел Российской Федерации по Выселковскому району;

обеспечить ограждение места производства работ защитными ограждениями с учетом требований раздела 6 СНиП 12-03-2001, утвержденного постановлением Госстроя РФ от 23.07.2001 N 80. Ограждение места проведения земляных работ, мостки и подходы к месту производства земляных работ в темное время суток должны быть обозначены красными сигнальными фонарями или световозвращающими элементами;

разместить информацию, предусматривающую наименование организации (лица), проводящей работы (Ф.И.О. ответственного за проведение работ, номер его телефона, сроки начала и окончания проведения земляных работ);

устроить подъезды и подходы к прилегающим к месту проведения земляных работ зданиям, строениям и сооружениям. На направлениях массовых пешеходных потоков через траншеи следует устраивать мостки шириной не менее 1 м с перилами с обеих сторон высотой не менее 1,1 м, на расстоянии не менее чем 200 м друг от друга. Мостки устанавливаются из материалов, обеспечивающих их прочность и устойчивость.

2. Разрешение (ордер) на проведение земляных работ либо его копия, заверенная администрацией поселения, выдавшей разрешение (ордер) на проведение земляных работ, должно находиться у производителя работ на объекте проведения земляных работ и предъявляться по первому требованию лиц, осуществляющих контроль за выполнением Правил.

3. До начала проведения земляных работ лицо, получившее разрешение (ордер) на проведение земляных работ, запрашивает информацию о месте нахождения сетей у собственников (иных законных владельцев) объектов инженерной инфраструктуры, расположенных на территории, в отношении которой выдано разрешение (ордер) на проведение земляных работ.

В случае непредставления такой информации при проведении земляных работ следует руководствоваться положением инженерных коммуникаций, указанным на топооснове.

Статья 83. Требования к проведению земляных работ

1. В случае повреждения объектов инженерной инфраструктуры лицо, осуществляющее земляные работы, должно незамедлительно известить администрацию поселения, выдавшую разрешение (ордер) на проведение

земляных работ, и собственника и (или) иного законного владельца поврежденных объектов и обеспечить их восстановление в соответствии с действующим законодательством и требованиями настоящих Правил.

2. При проведении земляных работ на проезжей части автомобильных дорог, улицах асфальт и щебень в пределах траншеи разбираются и вывозятся лицом, получившим разрешение (ордер) на проведение земляных работ в места, предусмотренные проектом производства работ.

3. Люки колодцев, расположенных на проезжей части дорог и тротуарах в границах проведения земляных работ, должны восстанавливаться лицом, получившим разрешение (ордер) на проведение земляных работ, в уровень дорожного покрытия.

4. Провалы, просадки грунта или дорожного покрытия, образовавшиеся в течение трех лет после проведения земляных работ, должны быть устранены лицами, получившими разрешение (ордер) на проведение земляных работ в течение трех суток с момента обнаружения провалов, просадки грунта или дорожного покрытия путем проведения мероприятий по планировке грунта на улицах, дорогах и тротуарах с усовершенствованным покрытием с подсыпкой песка и щебня с последующим восстановлением благоустройства в полном объеме.

Места провалов, просадки грунта или дорожного покрытия незамедлительно с момента обнаружения огораживаются, за исключением случаев, указанных в части 5 настоящей статьи, (или) обозначаются соответствующими временными знаками дорожного движения лицами, получившими разрешение (ордер) на проведение земляных работ.

5. Места провалов, просадки грунта, дорожного покрытия или тротуаров не огораживаются, если размеры отдельных просадок, выбоин не превышают по длине - 15 см, по ширине - 60 см, по глубине - 5 см.

Глава 13. Участие граждан, в том числе финансовое, собственников и (или) иных законных владельцев зданий, строений, сооружений, земельных участков (за исключением собственников и (или) иных законных владельцев помещений в многоквартирных домах, земельные участки под которыми не образованы или образованы по границам домов) в содержании прилегающих территорий

Статья 84. Общие требования к участию граждан в содержании прилегающих территорий

1. Собственники и (или) иные законные владельцы зданий, строений, сооружений, земельных участков (за исключением собственников и (или) иных законных владельцев помещений в многоквартирных домах, земельные участки под которыми не образованы или образованы по границам таких домов) (далее - правообладатели зданий, строений, сооружений, земельных участков) участвуют в содержании, в том числе финансово, прилегающих территорий в порядке, установленном Правилами.

2. Границы прилегающих территорий определяются в соответствии с главой 14 Правил.

Статья 85. Требования к содержанию прилегающих территорий

1. Содержание прилегающих территорий заключается в проведении мероприятий, включающих в себя:

в летний период - уборку в порядке статьи 65 Правил, в том числе подметание тротуара, очистку канав и труб для стока воды и обеспечение прохода талых вод, при наличии в границах прилегающей территории газона - стрижку газонов, уборку от веток, листвы и мусора, своевременный покос травы, уборку и вывоз скошенной травы;

в зимний период - уборку в порядке статьи 67 Правил, в том числе сгребание и подметание снега, включая очистку тротуаров от снега, наледи и мусора;

при возникновении скользкости или гололеда - посыпку песком и (или) реагентами пешеходных зон, лестниц;

обеспечение сохранности зеленых насаждений и уход за ними, в том числе проведение санитарной обрезки кустарников и деревьев;

удаление надписей, графических изображений и информационно-агитационного печатного материала, за исключением печатного материала, размещенного в порядке и в сроки, установленные Федеральным законом от 12.06.2002 N 67-ФЗ "Об основных гарантиях избирательных прав и права на участие в референдуме граждан Российской Федерации" и иными федеральными законами;

иные мероприятия, предусмотренные для прилегающих территорий Правилами.

2. Правообладатели зданий, строений, сооружений, земельных участков обязаны:

обеспечивать содержание прилегающей территории и объектов благоустройства своими силами и средствами либо путем заключения договоров с иными лицами;

информировать администрации поселения о случаях причинения ущерба объектам благоустройства, расположенным в границах прилегающей территории, незамедлительно с момента обнаружения.

3. Правообладатели зданий, строений, сооружений, земельных участков могут выполнять иные мероприятия по содержанию прилегающей территории, не предусмотренные частью 1 настоящей статьи, в соответствии с Правилами по своему усмотрению, если это не нарушает прав и законных интересов третьих лиц.

4. На прилегающей территории запрещается:

загрязнять территорию общего пользования жидкими, сыпучими и иными веществами при их транспортировке, выносить грязь на улицы поселения машинами, механизмами, иной техникой с территории проведения работ и грунтовых дорог;

складировать строительные материалы без уведомления администрации поселения более срока действия уведомления;

- сбор и хранения мусора;
- хранения разукомплектованного транспорта;
- хранения и складирование иного имущества;

устанавливать шлагбаумы, цепи, столбы, бетонные блоки и плиты, другие сооружения, устройства и объекты, создающие препятствия или ограничения проходу (движению) пешеходов и (или) проезду автотранспорта и (или) проведению уборочных работ на территориях общего пользования.

Глава 14. Определение границ прилегающих территорий в соответствии с порядком, установленным законом Краснодарского края

Статья 86. Определение границ прилегающих территорий.

1. Границы прилегающей территории определяются в отношении территорий общего пользования, которые прилегают (то есть имеют общую границу) к зданию, строению, сооружению, земельному участку в случае, если такой земельный участок образован (далее - земельный участок), в зависимости от расположения зданий, строений, сооружений, земельных участков в существующей застройке, вида их разрешенного использования или фактического назначения.

2. Настоящими Правилами устанавливается максимальное расстояние от внутренней части границ прилегающей территории до внешней части границ прилегающей территории (далее - максимальное расстояние). Максимальное расстояние может быть установлено дифференцированно в зависимости от расположения зданий, строений, сооружений, земельных участков в существующей застройке, вида их разрешенного использования или фактического назначения, иных существенных факторов и не может превышать 20 метров.

3. Границы прилегающей территории определяются как расстояние от внутренней части границ прилегающей территории до внешней части границ прилегающей территории с учетом максимального расстояния.

4. В границах прилегающих территорий могут располагаться следующие территории общего пользования или их части:

1) пешеходные коммуникации, в том числе тротуары, аллеи, дорожки, тропинки;

2) палисадники, клумбы;

3) иные территории общего пользования, установленные правилами благоустройства, за исключением дорог, проездов и других транспортных коммуникаций, парков, скверов, бульваров, береговых полос, а также иных территорий, содержание которых является обязанностью правообладателя в соответствии с законодательством Российской Федерации.

Статья 87. Ограничения при определении границ прилегающей территории.

1. Границы прилегающей территории определяются с учетом следующих ограничений:

1) в отношении каждого здания, строения, сооружения, земельного участка могут быть установлены границы только одной прилегающей территории; в том числе границы, имеющие один замкнутый контур или два непересекающихся замкнутых контура;

2) установление общей прилегающей территории для двух и более зданий, строений, сооружений, земельных участков, за исключением случаев, когда строение или сооружение, в том числе объект коммунальной инфраструктуры, обеспечивает исключительно функционирование другого здания, строения, сооружения, земельного участка, в отношении которого определяются границы прилегающей территории, не допускается;

3) пересечение границ прилегающих территорий, за исключением случаев установления общих, смежных границ прилегающих территорий, не допускается;

4) внутренняя часть границ прилегающей территории устанавливается по границе здания, строения, сооружения, земельного участка, в отношении которого определяются границы прилегающей территории;

5) внешняя часть границ прилегающей территории не может выходить за пределы территорий общего пользования и устанавливается по границам земельных участков, образованных на таких территориях общего пользования, или по границам, закрепленным с использованием природных объектов (в том числе зеленых насаждений) или объектов искусственного происхождения (дорожных и (или) тротуарных бордюров, иных подобных ограждений территории общего пользования), а также по возможности должна иметь смежные (общие) границы с другими прилегающими территориями (для исключения вклинивания, вкрапливания, изломанности границ, чересполосицы при определении границ прилегающих территорий и соответствующих территорий общего пользования, которые будут находиться за границами таких территорий).

2. В случае возникновения спорных вопросов при определении границ прилегающих территорий администрацией поселения создается межведомственная комиссия по вопросам определения границ прилегающих территорий, порядок деятельности которой, определяется постановлением администрации поселения.

Статья 88. Максимальные расстояния.

1. На территории поселения устанавливаются следующие максимальные расстояния:

1) в отношении многоквартирных домов и размещенных в них объектов некоммерческого и коммерческого назначения размеры прилегающей территории установить по периметру многоквартирного жилого дома не более 20 метров;

2) в отношении некапитальных объектов временной уличной торговли, объектов мелкорозничной торговли (торговых павильонов, палаток, киосков),

размеры прилегающей территории установить по периметру объекта не более 15 метров.

3) в отношении капитальных объектов торговли отдельно расположенных (магазинов), объектов бытового обслуживания, общественного питания, размеры прилегающей территории установить по периметру объекта не более 15 метров.

4) в отношении земельных участков и территорий индивидуальных домовладений размеры прилегающей территории установить от границ земельных участков, а в случае отсутствия точных границ земельного участка от забора территорий индивидуальных домовладений не более 10 метров.

5) в отношении садоводческих товариществ (СОТ) размер прилегающей территории (при её наличии) установить не более 20 метров.

6) в отношении индивидуальных гаражей размеры прилегающей территории установить по периметру объекта не более 5 метров.

7) в отношении производственных объектов, прочих гаражей, бойни, прочих некоммерческих объектов размеры прилегающей территории установить по периметру объекта не более 20 метров.

8) в отношении объектов социального назначения размеры прилегающей территории установить от границ земельных участков, а в случае отсутствия точных границ земельного участка от фасада здания не более 10 метров.

9) в случае пересечения прилегающей территории с дорогой общего пользования, размер прилегающей территории устанавливается до пересечения с дорожным бордюром. При отсутствии дорожного бордюра размер прилегающей территории определяется до непосредственного пересечения с дорогой общего пользования.

10) в отношении отдельно стоящих сооружений рекламы – на расстоянии 5 метров по всему периметру от основания сооружения, но не далее границы проезжей части улицы;

11). в отношении автозаправочных станций (далее – АЗС), автомоечных постов, заправочных комплексов - 15 метров по периметру отведенной территории.

12) для площадок, предназначенных для размещения мусорных контейнеров – на расстоянии 20 метров по всему периметру, но не далее границы проезжей части улицы;

13) для земельных участков, на которых не расположены объекты недвижимости, включая земельные участки, на которых ведутся строительные работы по строительству зданий, строений, сооружений, за исключением земельных участков с видом разрешенного использования для индивидуального жилищного строительства либо ведения личного подсобного хозяйства, садовых, огородных и дачных земельных участков, находящихся в собственности физических лиц – на расстоянии 20 метров по всему периметру от границы земельного участка.

При уплотненной застройке расстояния от объектов до обозначенной границы территории, подлежащей содержанию и уборке сокращаются до границ соседних землепользователей.

Статья 89. Способы доведения до заинтересованных лиц информации о границах прилегающих территорий.

Информация о границах прилегающих территорий размещается на официальном сайте поселения сельского поселения в информационно-телекоммуникационной сети Интернет, а так же публикуется в периодическом печатном издании поселения.

Статья 90. Порядок разрешения споров при определении границ прилегающих территорий.

В случае возникновения спорных вопросов при определении границ прилегающих территорий органом местного самоуправления создается межведомственная комиссия по вопросам определения границ прилегающих территорий, порядок деятельности которой определяется муниципальным правовым актом.

Глава 15. Праздничное оформление территории поселения

Статья 91. Требования к праздничному оформлению территории поселения

1. Праздничное оформление территорий общественных пространств поселения на период проведения государственных и муниципальных праздников, мероприятий, связанных со знаменательными событиями, осуществляется Администрацией поселения в соответствии с концепцией праздничного оформления, утверждаемой главой поселения.

2. Праздничное оформление зданий, строений, сооружений, в том числе нестационарных объектов, в случаях, указанных в части 1 настоящей статьи, осуществляется их собственниками (иными законными владельцами) самостоятельно в соответствии с концепцией праздничного оформления, утверждаемой главой поселения.

3. Праздничное освещение создается с использованием разноцветных огней гирлянд, люстр, орнаментов, панно, светящихся лозунгов и эмблем, световых сеток, цепочек, шнуров и светового дождя, ярких пятен, которые заполняют улицы и площади, парки, создавая приподнятую, торжественную атмосферу. Разнообразные очертания, формы изображения, широкий спектр цветов, конструктивных и технических приемов исполнения современной иллюминации должны соответствовать и дополнять световое и архитектурно-декоративное освещение поселения.

4. При изготовлении и установке элементов праздничного оформления запрещается снимать, повреждать знаки дорожного движения и ухудшать видимость технических средств регулирования дорожного движения.

5. Размещение и демонтаж праздничного оформления территории поселения производятся в сроки, установленные концепцией праздничного

оформления, утверждаемой главой поселения.

6. Ремонт, восстановление праздничного оформления выполняется лицами, его разместившими.

Глава 16. Порядок участия граждан и организаций в мероприятиях по благоустройству поселения

Статья 92. Общие требования к организации участия в мероприятиях по благоустройству поселения

1. В целях обеспечения вовлеченности в процесс принятия решений, реализации проектов благоустройства и учета мнения всех участников деятельности по благоустройству, осуществляется открытое обсуждение и гласное принятие решений, касающихся развития территорий, с учетом мнения жителей соответствующих территорий и иных заинтересованных лиц.

2. Информирование о задачах и проектах в сфере благоустройства и комплексного развития городской среды осуществляется администрациями районов поселения посредством размещения соответствующей информации на официальном Интернет-сайте поселения и средствах массовой информации.

Статья 93. Участие в мероприятиях по благоустройству поселения

1. Участие юридических и физических лиц в благоустройстве территории поселения обеспечивается посредством:

проведения мероприятий по благоустройству территории поселения юридическими и физическими лицами на принадлежащих им земельных участках и прилегающей территории;

размещения юридическими и физическими лицами элементов благоустройства территории поселения, в том числе малых архитектурных форм, на землях или земельных участках, находящихся в государственной или муниципальной собственности, на основании согласованного проекта благоустройства в порядке, установленном постановлением администрации поселения, или без проекта благоустройства, если это не предусмотрено Правилами и иными муниципальными нормативными правовыми актами поселения;

выполнения на основании соглашения, заключенного в порядке, предусмотренном статьями 89 и 90 Правил, работ по содержанию дополнительной территории;

участия в общественном обсуждении проектов благоустройства общественных пространств;

разработки проектов благоустройства территории поселения в порядке, определяемом постановлением администрации поселения;

осуществления общественного контроля за реализацией проектов благоустройства территории поселения и эксплуатацией объектов благоустройства на территории поселения.

2. Участие в благоустройстве территории поселения может быть

обеспечено в том числе в форме финансового участия путем финансирования работ, а также путем трудового участия за счет выполнения жителями поселения работ, не требующих специальной квалификации, на добровольной безвозмездной основе, предоставления строительных материалов, техники, оборудования на добровольной безвозмездной основе.

3. Общественный контроль в области благоустройства территории поселения осуществляется в порядке, установленном Федеральным законом от 21.07.2014 N 212-ФЗ "Об основах общественного контроля в Российской Федерации".

4. Общественный контроль в области благоустройства территории поселения осуществляют любые заинтересованные физические и юридические лица, в том числе с использованием технических средств для фото-, видеофиксации, а также официального Интернет-сайта поселения. Информация о выявленных и зафиксированных в рамках общественного контроля нарушениях в области благоустройства направляется для принятия мер в администрации районов поселения.

Глава 17. Ответственность за нарушение правил благоустройства и возмещение вреда

Статья 94. Возмещение вреда, причиненного в результате нарушения требований по благоустройству

1. Вред, причиненный в результате нарушения требований по благоустройству, возмещается виновными лицами в порядке, установленном действующим законодательством. В случае отказа в добровольном порядке возместить причиненный ущерб уполномоченный орган местного самоуправления обращается в суд с заявлением (исковым заявлением) к физическим и (или) юридическим лицам, нарушающим требования по благоустройству, о возмещении ущерба.

2. Привлечение к ответственности за неисполнение или ненадлежащее исполнение требований по благоустройству не освобождает лицо от исполнения требований по возмещению вреда и устранения допущенных нарушений.

Заместитель главы администрации
Выселковского сельского поселения
Выселковского района

О.А. Кирычкова-Богдан
Приложение № 1
к правилам благоустройства
территории Выселковского
сельского поселения
Выселковского района

ПРАВИЛА размещения вывесок и информационных конструкций

1. Размещение рекламных конструкций на территории Выселковского сельского поселения Выселковского района должно производиться в соответствии с Федеральным законом Российской Федерации от 13 марта 2006 года №38-ФЗ «О рекламе», Постановлением Госстандарта Российской Федерации от 22 апреля 2003 года №124-ст «ГОСТ Р 52044-2003. Наружная реклама на автомобильных дорогах и территориях городских и сельских поселений. Общие технические требования к средствам наружной рекламы. Правила размещения».

2. На территории Выселковского сельского поселения Выселковского района установка и эксплуатация рекламных конструкций без разрешения запрещена.

Выдача разрешения на установку и эксплуатацию рекламной конструкции осуществляется администрацией муниципального образования Выселковского района.

3. На территории Выселковского сельского поселения Выселковского района осуществляется размещение информационных конструкций вывесок.

3.4. Вывески - информационные конструкции, размещаемые на фасадах, крышах или иных внешних поверхностях (внешних ограждающих конструкциях) зданий, строений, сооружений, включая витрины, внешних поверхностях нестационарных торговых объектов в месте нахождения или осуществления деятельности организации или индивидуального предпринимателя, содержащие:

3.4.1. Сведения о профиле деятельности организации, индивидуального предпринимателя и (или) виде реализуемых ими товаров, оказываемых услуг и (или) их наименование (фирменное наименование, коммерческое обозначение, изображение товарного знака, знака обслуживания) в целях извещения неопределенного круга лиц о фактическом местоположении (месте осуществления деятельности) данной организации, индивидуального предпринимателя.

3.4.2. Сведения, размещаемые в соответствии со статьей 9 Федерального Закона Российской Федерации от 7 февраля 1992 года № 2300-1 «О защите прав потребителей», а именно, фирменное наименование (наименование) организации, место ее нахождения (адрес) и режим ее работы.

Информационные конструкции, размещаемые на территории Выселковского сельского поселения Выселковского района, должны быть безопасны, спроектированы, изготовлены и установлены в соответствии с требованиями технических регламентов, строительных норм и правил, государственных стандартов, требованиями к конструкциям и их размещению, в том числе на внешних поверхностях зданий, строений, сооружений, иными

установленными требованиями, а также не нарушать внешний архитектурный облик и обеспечивать соответствие эстетических характеристик информационных конструкций стилистике объекта, на котором они размещаются.

На вывеске может быть организована подсветка.

Подсветка вывески должна иметь немерцающий, приглушенный свет, не создавать прямых направленных лучей в окна жилых помещений.

Использование в текстах (надписях), размещаемых на информационных конструкциях (вывесках), указанных в пункте 3.4, товарных знаков и знаков обслуживания, в том числе на иностранных языках, осуществляется только при условии их предварительной регистрации в установленном порядке на территории Российской Федерации или в случаях, предусмотренных международным договором Российской Федерации.

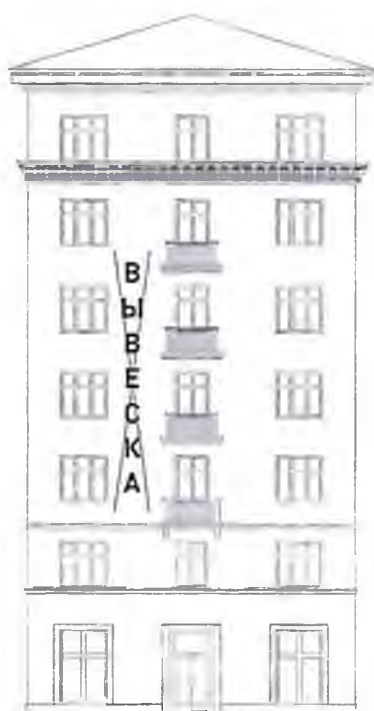
4. При размещении вывесок, указанных в пункте 3.4, на внешних поверхностях зданий, строений, сооружений, в том числе на многоквартирных домах, запрещается:

4.1. Нарушение геометрических параметров (размеров) вывесок.

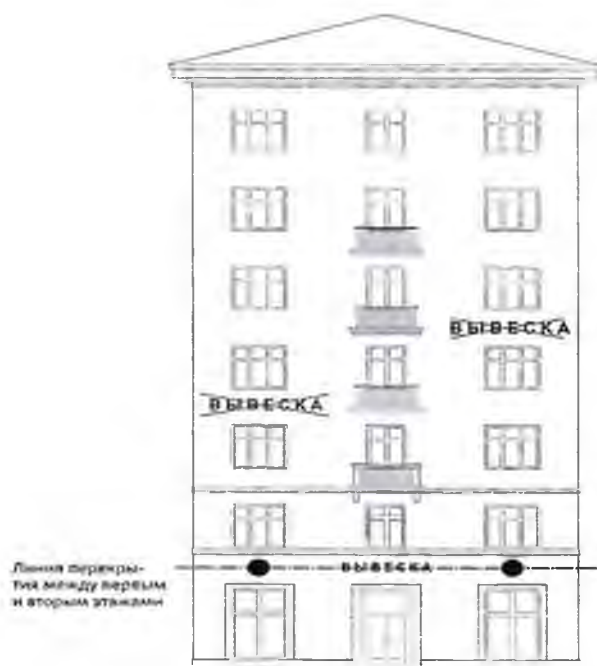


4.2. Нарушение установленных требований к местам размещения вывесок.

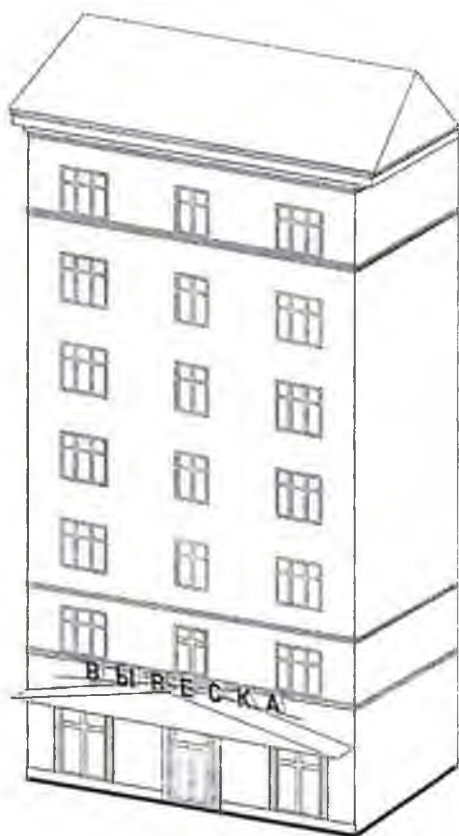
4.3. Вертикальный порядок расположения букв на информационном поле вывески.



4.4. Размещение вывесок выше линии второго этажа (линии перекрытий между первым и вторым этажами). При отсутствии возможности размещения вывески ниже линии второго этажа допускается ее размещение над окнами занимаемого помещения выше линии второго этажа (на линии перекрытий между вторым и третьим этажами).

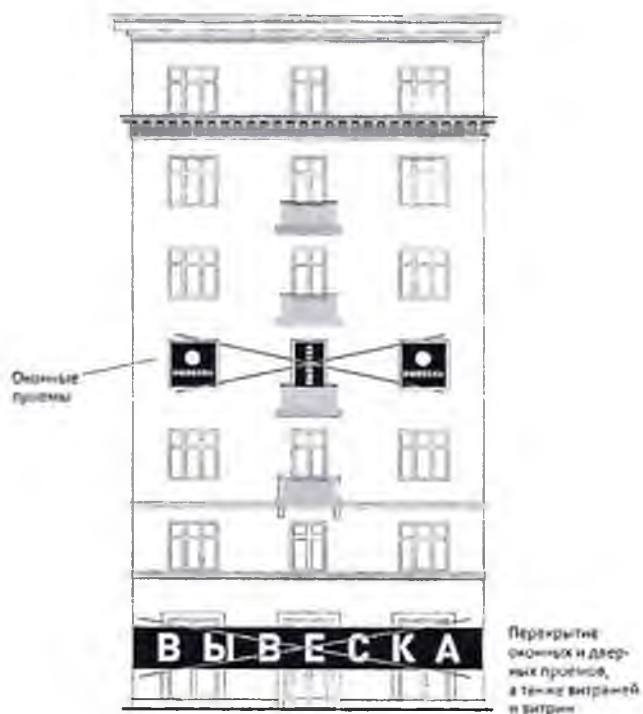


4.5. Размещение вывесок на козырьках зданий.

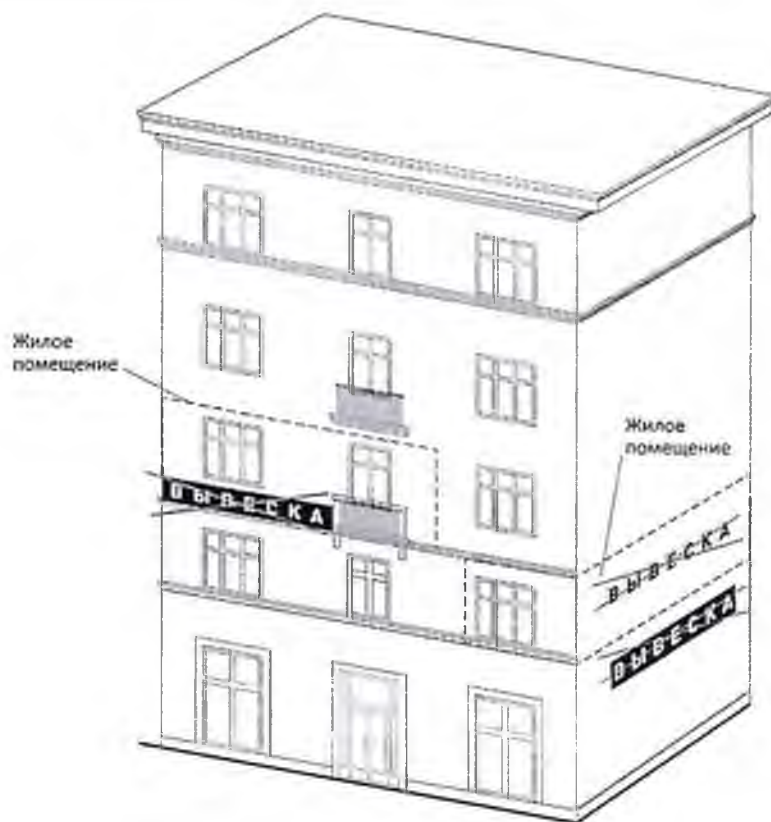


4.6. Полное или частичное перекрытие оконных и дверных проемов, а также витражей и витрин.

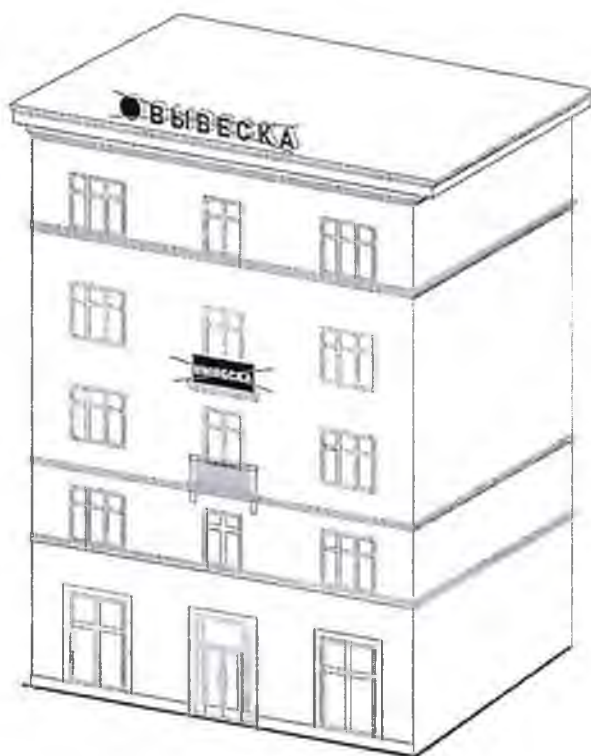
4.7. Размещение вывесок в оконных проемах.



4.8. Размещение вывесок в границах жилых помещений, в том числе на глухих торцах фасада.



4.9. Размещение вывесок на лоджиях и балконах многоквартирных жилых домов.



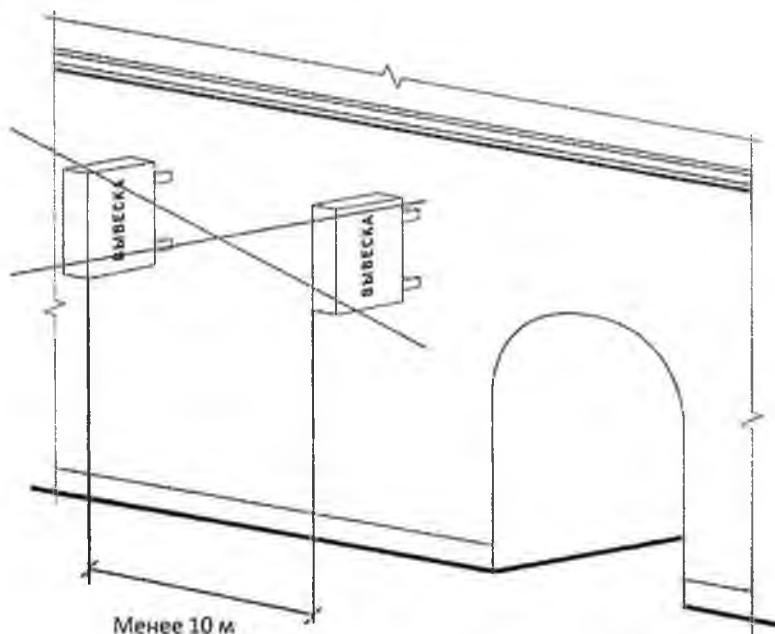
4.10. Размещение вывесок на архитектурных деталях фасадов объектов (в том числе на колоннах, пилястрах, орнаментах, лепнине).

4.11. Размещение вывесок на расстоянии ближе, чем 2 м от мемориальных досок.

4.12. Перекрытие указателей наименований улиц и номеров домов.



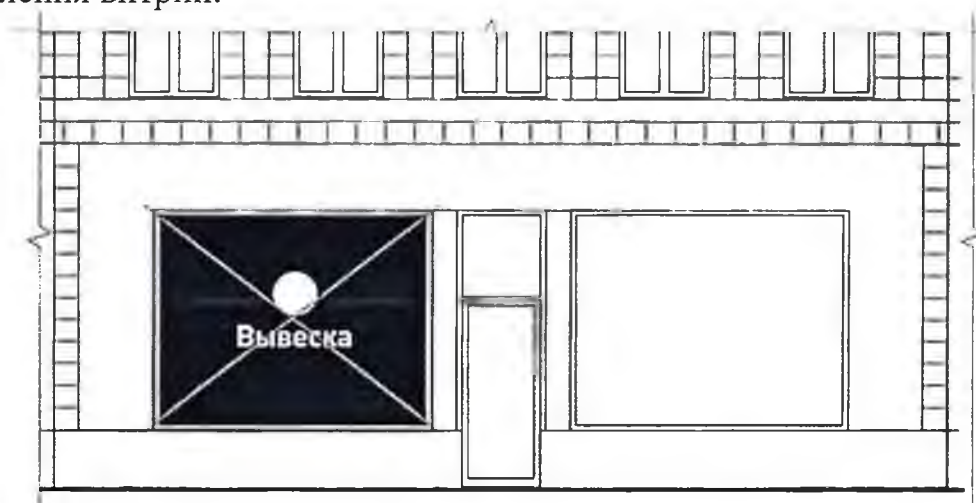
4.13. Размещение консольных вывесок на расстоянии менее 10 м друг от друга.



4.14. Размещение вывесок путем непосредственного нанесения на поверхность фасада декоративно-художественного и (или) текстового изображения (методом покраски, наклейки и иными методами).

4.15. Размещение вывесок с помощью демонстрации постеров на динамических системах смены изображений (роллерные системы, системы поворотных панелей - призматроны и др.) или с помощью изображения, демонстрируемого на электронных носителях (экраны, бегущая строка и т.д.).

4.16. Окраска и покрытие декоративными пленками поверхности остекления витрин.



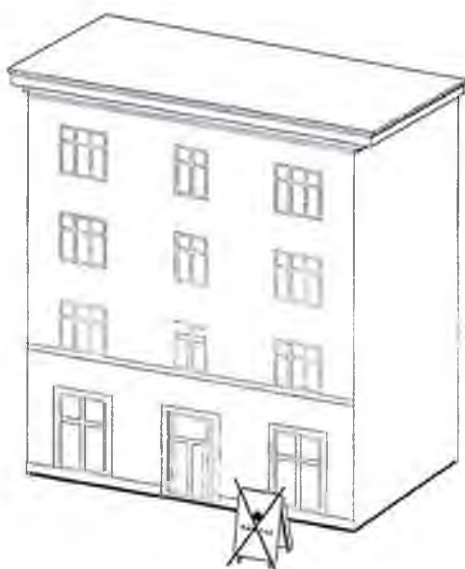
4.17. Замена остекления витрин световыми коробами.

4.18. Устройство в витрине конструкций электронных носителей - экранов на всю высоту и (или) длину остекления витрины.

4.19. Размещение вывесок на ограждающих конструкциях сезонных кафе при стационарных предприятиях общественного питания.

4.20. Размещение вывесок на ограждающих конструкциях (заборах, шлагбаумах и т.д.). Допускается размещение вывески на ограждающей конструкции (заборе) непосредственно у входа на земельный участок, на котором располагается здание, строение, сооружение, являющиеся местом фактического нахождения, осуществления деятельности организации, индивидуального предпринимателя, сведения о которых содержатся на данной информационной конструкции и которым указанное здание, строение, сооружение и земельный участок принадлежат на праве собственности или ином вещном праве.

5. Запрещается размещать на тротуарах, пешеходных дорожках, парковках автотранспорта и иных территориях общего пользования выносные конструкции (в том числе штендеры), содержащие рекламную и иную информацию или указывающие на местонахождение объекта.



6. Запрещается размещение информационных конструкций на обочинах дорог, дорожных знаках.

Не допускается размещение вывесок, рекламной и иной информации на балконах, лоджиях, цоколях зданий, парапетах, ограждениях входных групп, на столбах и опорах инженерных коммуникаций, подпорных стенках, ограждениях территорий, деревьях.

7. Требования к размещению информационных конструкций (вывесок), указанных в пункте 3.4.1.

7.1. Информационные конструкции (вывески), указанные в пункте 3.4.1, размещаются на фасадах, крышах, на (в) витринах или на иных внешних поверхностях зданий, строений, сооружений.

7.2. На внешних поверхностях одного здания, строения, сооружения организация, индивидуальный предприниматель вправе установить не более одной информационной конструкции, указанной в пункте 3.4.1, одного из следующих типов:

7.2.1. Настенная конструкция (конструкция вывесок располагается параллельно к поверхности фасадов объектов и (или) их конструктивных элементов);

Консольная конструкция (конструкция вывесок располагается перпендикулярно к поверхности фасадов объектов и (или) их конструктивных элементов);

Витринная конструкция (конструкция вывесок располагается в витрине, на внешней и (или) с внутренней стороны остекления витрины объектов).

8. Организации, индивидуальные предприниматели, осуществляющие деятельность по оказанию услуг общественного питания, дополнительно к информационной конструкции, указанной в пункте 7.2 вправе разместить не более одной информационной конструкции, указанной в пункте 3.4.1, содержащей сведения об ассортименте блюд, напитков и иных продуктов питания, предлагаемых при предоставлении ими указанных услуг, в том числе с указанием их массы/объема и цены (меню), в виде настенной конструкции.

9. Настенные конструкции, размещаемые на внешних поверхностях зданий, строений, сооружений, должны соответствовать следующим требованиям:

9.1. Настенные конструкции размещаются над входом или окнами (витринами) помещений, на единой горизонтальной оси с иными настенными конструкциями, установленными в пределах фасада, на уровне линии перекрытий между первым и вторым этажами либо ниже указанной линии. Расположение вывески должно соответствовать параметрам занимаемого помещения.



9.2. Вывески могут состоять из следующих элементов:
информационное поле (текстовая часть);
декоративно-художественные элементы.

Высота декоративно-художественных элементов не должна превышать высоту текстовой части вывески более чем в полтора раза.

ВЫВЕСКА — ТЕКСТОВАЯ ЧАСТЬ

● — декоративно-художественный элемент



9.3. Максимальный размер настенных конструкций, размещаемых организациями, индивидуальными предпринимателями на внешних поверхностях зданий, строений, сооружений, не должен превышать:

по высоте - 0,50 м, за исключением размещения настенной вывески на фризе (фриз - отделка верхней части сооружения в виде сплошной полосы, которая часто служит украшением; расположен ниже карниза);

по длине - 70 процентов от длины фасада, соответствующей занимаемым данными организациями, индивидуальными предпринимателями помещениям, но не более 15 м для единичной конструкции.



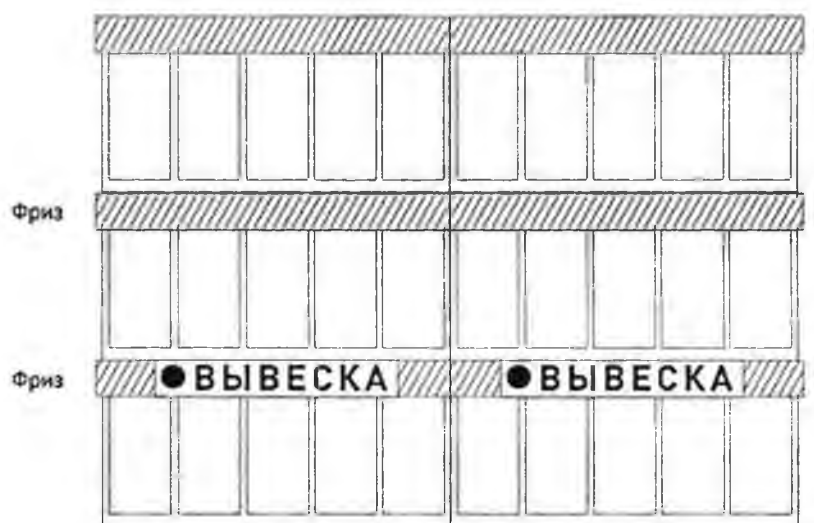
9.4. Максимальный размер информационных конструкций, содержащих сведения об ассортименте блюд, напитков и иных продуктов питания, предлагаемых при предоставлении ими указанных услуг, в том числе с указанием их массы/объема и цены (меню), не должен превышать:

по высоте - 0,80 м;

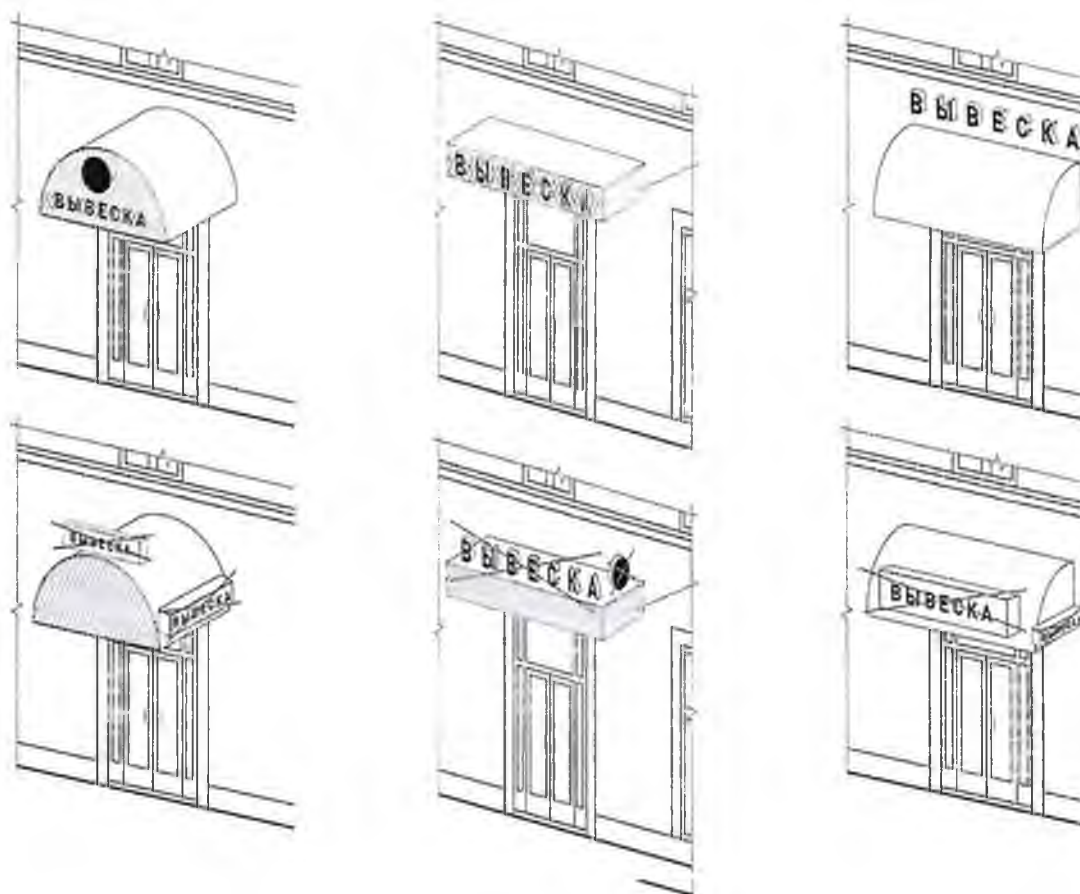
по длине - 0,60 м.



9.5. При наличии на фасаде объекта фриза настенная конструкция размещается исключительно на фризе, на всю высоту фриза.



9.6. При наличии на фасаде объекта козырька настенная конструкция может быть размещена на фризе козырька, строго в габаритах указанного фриза.

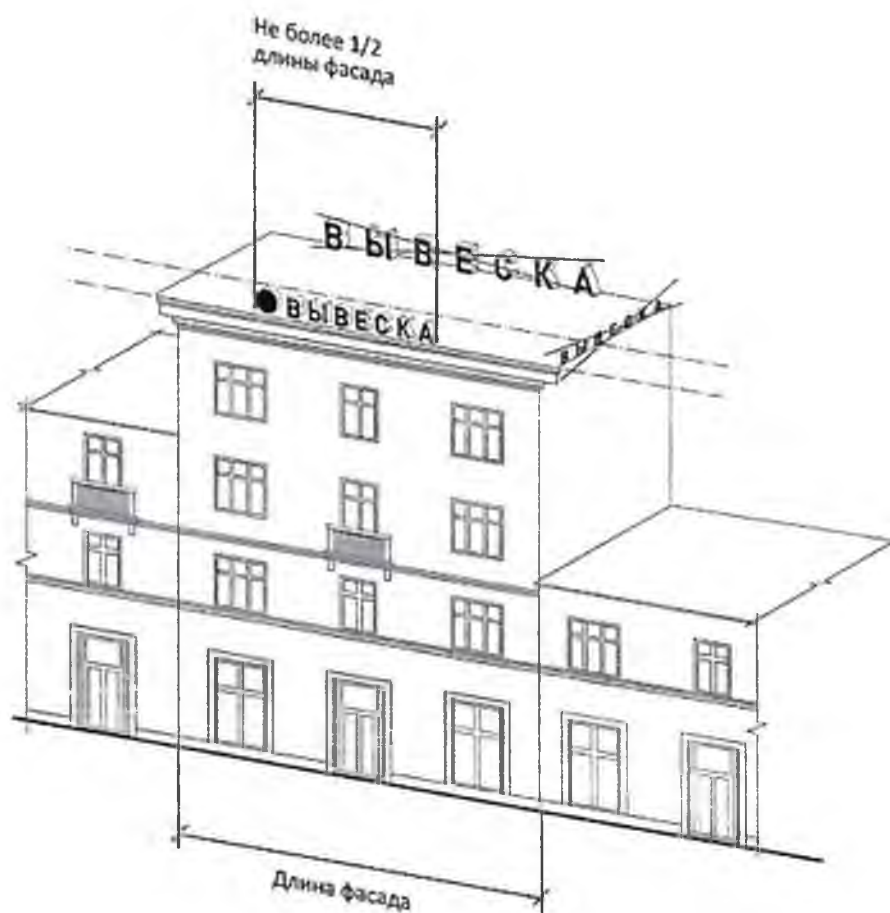


9.7. Размещение информационных конструкций (вывесок) на крышах зданий, строений, сооружений допускается при условии, если единственным собственником (правообладателем) указанного здания, строения, сооружения является организация, индивидуальный предприниматель, сведения о котором содержатся в данной информационной конструкции и в месте фактического нахождения (месте осуществления деятельности) которого размещается указанная информационная конструкция.

На крыше одного объекта может быть размещена только одна информационная конструкция.

Информационное поле вывесок, размещаемых на крышах объектов, располагается параллельно к поверхности фасадов объектов, по отношению к которым они установлены, выше линии карниза, парапета объекта.

Длина вывесок, устанавливаемых на крыше объекта, не может превышать половину длины фасада, по отношению к которому они размещены.

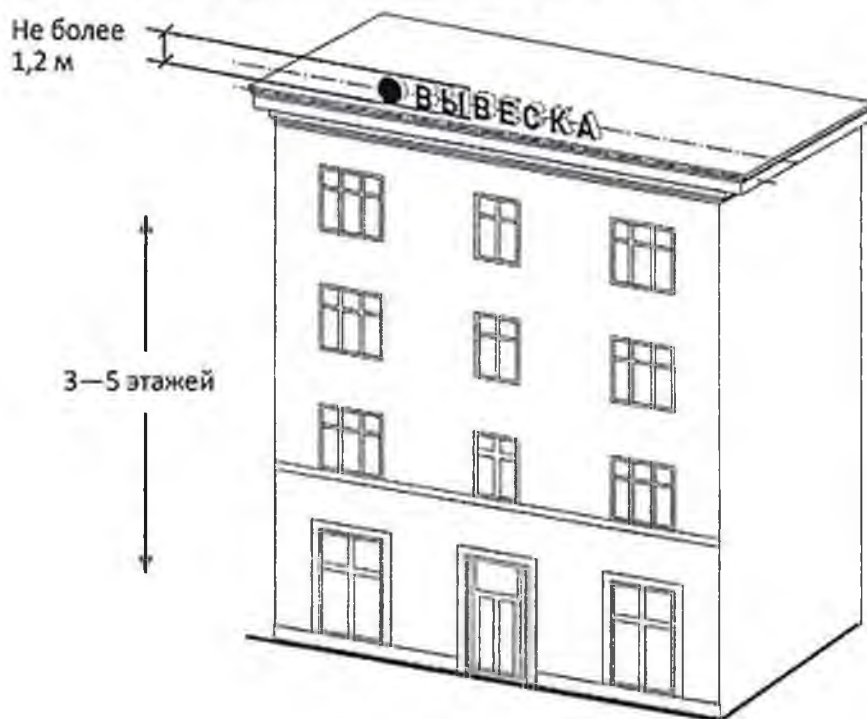


Высота информационных конструкций (вывесок), размещаемых на крышах зданий, строений, сооружений, должна быть:

а) не более 0,80 м для 1-2-этажных объектов;



б) не более 1,20 м для 3-5-этажных объектов;



9.8. Консольные конструкции располагаются в одной горизонтальной плоскости фасада, у арок, на границах и внешних углах зданий, строений, сооружений в соответствии со следующими требованиями:

- 1) расстояние между консольными конструкциями не может быть менее 10 м;
- 2) расстояние от уровня земли до нижнего края консольной конструкции должно быть не менее 2,50 м.

Консольная конструкция не должна находиться более чем на 0,20 м от края фасада, а крайняя точка ее лицевой стороны - на расстоянии более чем 1 м от плоскости фасада. В высоту консольная конструкция не может превышать 1 м.

При наличии на фасаде объекта настенных конструкций консольные конструкции располагаются с ними на единой горизонтальной оси.

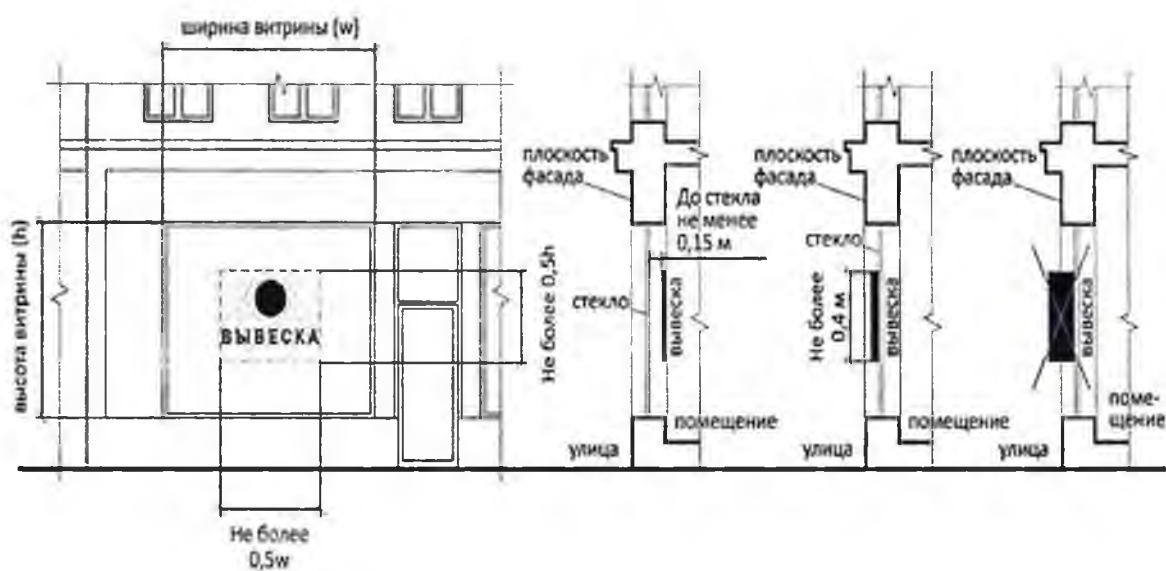
10. Размещение информационных конструкций, указанных в пункте 3.4.1, в витринах зданий допускается при отсутствии возможности их размещения на фасаде здания, и осуществляется после рассмотрения на заседании общественного градостроительного Совета при главе муниципального образования Выселковский район. При этом размещение витринных конструкций должно соответствовать следующим требованиям:

10.1. Максимальный размер витринных конструкций, размещаемых в витрине, а также с внутренней стороны остекления витрины, не должен превышать половины размера остекления витрины по высоте и половины размера остекления витрины по длине.

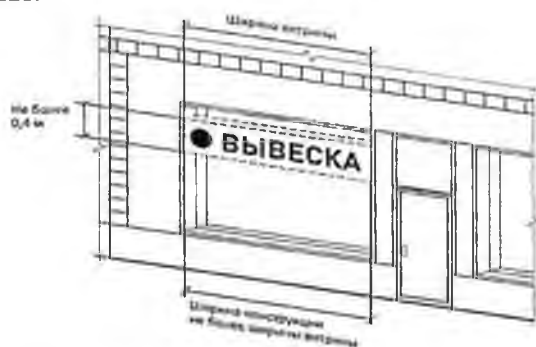
10.2. При размещении вывески в витрине (с ее внутренней стороны) расстояние от остекления витрины до витринной конструкции должно составлять не менее 0,15 м.

Размещение внутри витрины

Размещение снаружи витрины



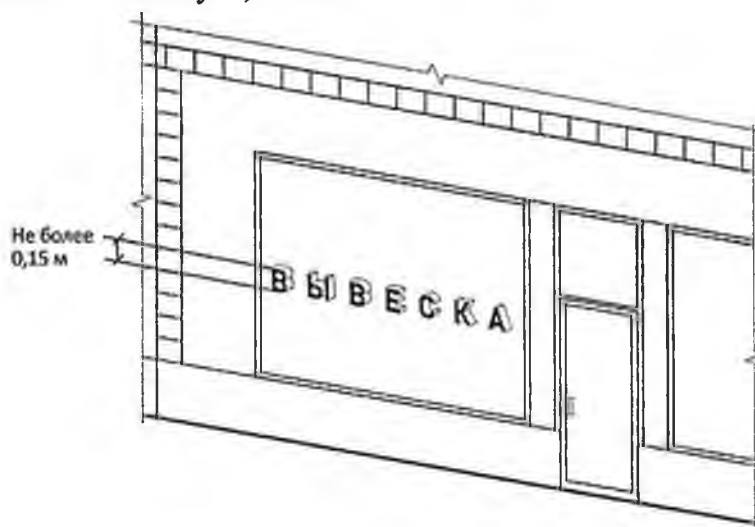
10.3. Параметры (размеры) вывески, размещаемой на внешней стороне витрины, не должны превышать в высоту 0,40 м, в длину - длину остекления витрины.



10.4. Информационные конструкции (вывески), размещенные на внешней стороне витрины, не должны выходить за плоскость фасада объекта.



10.5. Непосредственно на остеклении витрины допускается размещение информационной конструкции (вывески), предусмотренной пунктом 3.4.1, в виде отдельных букв и декоративных элементов. При этом максимальный размер букв вывески, размещаемой на остеклении витрины, не должен превышать в высоту 0,15 м.



11. К размещению информационных конструкций (вывесок), указанных в пункте 3.4.2, в соответствии с Законом Российской Федерации от 7 февраля 1992 года № 2300-1 «О защите прав потребителей» предъявляются следующие требования:

11.1. Информационные конструкции (вывески), указанные в пункте 3.4.2, размещаются на доступном для обозрения месте плоских участков фасада, свободных от архитектурных элементов, непосредственно у входа (справа или слева) в здание, строение, сооружение или помещение или на входных дверях в помещение, в котором фактически находится (осуществляет деятельность) организация или индивидуальный предприниматель, сведения о котором содержатся в данной информационной конструкции.

11.2. Для одной организации, индивидуального предпринимателя на одном объекте может быть установлена одна информационная конструкция (вывеска), указанная в пункте 3.4.2.

11.3. Расстояние от уровня земли (пола входной группы) до верхнего края информационной конструкции (вывески) не должно превышать 2 м.

11.4. Вывеска размещается на единой горизонтальной оси с иными аналогичными информационными конструкциями в пределах плоскости фасада.

11.5. Информационная конструкция (вывеска), указанная в пункте 3.4.2, состоит из информационного поля (текстовой части).

Допустимый размер вывески составляет:

не более 0,60 м по длине;

не более 0,40 м по высоте.

При этом высота букв, знаков, размещаемых на данной информационной конструкции (вывеске), не должна превышать 0,10 м.

11.6. В случае размещения в одном объекте нескольких организаций, индивидуальных предпринимателей общая площадь информационных конструкций (вывесок), указанных в пункте 3.4.2, устанавливаемых на фасадах объекта перед одним входом, не должна превышать 2 кв. м.

При этом параметры (размеры) вывесок, размещаемых перед одним входом, должны быть идентичными и не превышать размеры, установленные в пункте 11.5, а расстояние от уровня земли (пола входной группы) до верхнего края информационной конструкции, расположенной на наиболее высоком уровне, не должно превышать 2 м.

11.7. Информационные конструкции (вывески), указанные в пункте 3.4., могут быть размещены на остеклении витрины методом нанесения трафаретной печати.

При этом размеры указанных вывесок не могут превышать 0,30 м - по длине и 0,20 м - по высоте.

Размещение на остеклении витрин нескольких вывесок, в случае размещения в одном объекте нескольких организаций, индивидуальных предпринимателей, допускается при условии наличия между ними расстояния не менее 0,15 м и общего количества указанных вывесок - не более четырех.

11.8. Размещение информационных конструкций (вывесок), указанных в пункте 3.4.2, на оконных проемах не допускается.

11.9. Информационные конструкции (вывески), указанные в пункте 3.4.2, могут иметь внутреннюю подсветку.

12. Максимальная площадь всех вывесок на одном здании, строении, сооружении не может превышать:

10% от общей площади фасада здания, в случае если площадь такого фасада менее 100 кв.м.;

5% от общей площади фасада здания, строения, сооружения, в случае если площадь такого фасада составляет более 100 кв.м.

13. Рекомендуется формировать группы навигационных вывесок в едином формате, имеющем четкие границы, структуру и стилистику наполнения, в соответствии с архитектурным обликом здания.

Навигационные вывески располагаются на уровне глаз в границах горизонтальных осей, задаваемых дверными проемами, на уровне не менее чем 0,5 метра от основания фасада.

14. На вывесках, указанных в пункте 3.4.1, не допускается размещение контактных данных организации, индивидуального предпринимателя (номер телефона, адрес электронной почты).

15. Главный принцип при выборе цвета для вывески: вывеска не должна нарушать цветовой цельности фасада.

Для вывесок, указанных в пункте 3.4.1, без подложки универсальна ахроматическая цветовая гамма (черный, серый, белый цвета), она может применяться на зданиях любого цвета.

Допускается использовать любые цвета вывесок без подложки, при выборе цвета вывески всегда можно использовать оттенок цвета здания. На фасаде темных оттенков рекомендуется размещать светлые буквы, на фасаде светлых оттенков — темные.

Для вывесок, указанных в пункте 3.4.1, на подложке необходимо использовать цвет фасада либо использовать единый сдержанный цвет для подложек всех вывесок. Не допускается использование графических символов, фигур, рисунков и иных изображений, которые не являются коммерческим обозначением, изображением товарного знака, знака обслуживания.

Темный цвет подложек эффективен, когда подложка располагается в проемах (оконных, дверных, на фоне стекла). В случаях, когда подложка расположена на фоне стены, рекомендуется делать ее того же цвета или темнее — так подложка меньше влияет на цельность фасада.

Не следует выбирать яркие цвета для подложек.

Если вывеска на фасаде единственная, то лучше использовать отдельные буквы без подложки. Если же без подложки не обойтись или на фасаде уже размещены вывески с подложкой, то рекомендуется выбрать единый цвет для всех подложек — на одном фасаде лучше использовать однотипные вывески, сконструированные и размещенные схожим образом.

Для вывесок, указанных в пункте 3.4.2, необходимо применять сдержанные цвета с учетом тона фасада, без использования графических символов, фигур, рисунков, декоративных элементов и иных изображений, которые не являются зарегистрированными товарными знаками. Таблички темных цветов, а также металлические и прозрачные можно размещать на фасаде любого оттенка, светлые таблички — на фасаде светлых оттенков.

16. К размещению рекламных конструкций предъявляются следующие требования:

16.1. Рекламные конструкции должны эксплуатироваться в соответствии с требованиями технической, а в случае необходимости - и проектной

документации на соответствующие рекламные конструкции в соответствии с законодательством Российской Федерации.

16.2. Рекламные конструкции должны содержаться в надлежащем состоянии. Надлежащее состояние рекламных конструкций подразумевает:

целостность рекламных конструкций;
недопущение факта отсутствия рекламной информации на рекламной конструкции;

отсутствие механических повреждений;
отсутствие порывов рекламных полотен;
наличие покрашенного каркаса;
отсутствие ржавчины, коррозии и грязи на всех частях и элементах рекламных конструкций;

отсутствие на всех частях и элементах рекламных конструкций наклеенных объявлений, посторонних надписей, изображений и других информационных сообщений;

подсвет рекламных конструкций (в зависимости от типа и вида рекламных конструкций) в темное время суток в соответствии с графиком работы уличного освещения.

16.3. Владелец рекламной конструкции обязан мыть и очищать от загрязнений принадлежащие ему рекламные конструкции по мере необходимости, но не реже одного раза в месяц.

16.4. Устранение повреждений рекламных изображений на рекламных конструкциях осуществляется владельцами рекламных конструкций в течение семи календарных дней со дня выявления указанных фактов.

17. Общие требования к вывескам и рекламным конструкциям.

При размещении на территории Выселковского сельского поселения Выселковского района вывесок и рекламных конструкций руководствоваться следующими требованиями:

- вывески, рекламные конструкции и логотипы не должны перекрывать архитектурные детали здания, должны быть оптически выровнены и расположены в одну линию относительно архитектурных элементов фасада;

- при отсутствии основных входных групп на боковых фасадах здания вывески должны быть размещены только на главном фасаде из расчета одна вывеска для каждого субъекта деятельности;

- недопустимо закрывать баннерами и оклеивать поверхности оконных и дверных проемов с целью размещения рекламы и информации (изображения, текст);

- вывески не должны быть напечатаны на баннерной ткани;

- не допускается размещение рекламных конструкций, баннеров на фасадах жилых домов;

- не допускается размещение надписей на тротуарах;

- фасад, вывеска, стекла витрин и прилегающий к зданию тротуар должны быть ухожены;

- установка маркизов допускается в пределах дверных, оконных и витринных проемов.

Заместитель главы администрации
Выселковского сельского поселения
Выселковского района



О.А. Кирячкова-Богдан