

СОГЛАСОВАНО
Педагогическим советом

протокол № 3 от «10» апреля 2026 г.



УТВЕРЖДАЮ
Директор МБОУ «УСОШ»

Г.Ф Хохлова

Приказ № 168 от «18» апреля 2026 г

Отчет о результатах самообследования структурного подразделения дошкольного отделения « Детский сад « Кораблик» МБОУ « Устьвашская средняя общеобразовательная школа» за 2025 год

Общие сведения об образовательной организации

Наименование образовательной организации	Структурное подразделение дошкольное отделение « Детский сад « Кораблик» МБОУ « Устьвашская средняя общеобразовательная школа»
Директор	Хохлова Галина Федоровна
Учитель – логопед, исполняющий обязанности руководителя СП	Поташева Ольга Николаевна
Адрес организации	164670 с. Лешуконское, Архангельской области, ул. Садовая д.8
Телефон	88183332889
Адрес электронной почты	korablik.mouusosh@yandex.ru
Учредитель	Управление образования администрации муниципального образования «Лешуконский муниципальный район»
Дата создания	1957 год
Лицензия	№ 6030 от 6 ноября 2015 г.

Структурное подразделение дошкольное отделение «Детский сад « Кораблик» муниципального бюджетного образовательного учреждения « Устьвашская средняя общеобразовательная школа» (далее – Детский сад) расположено в жилом районе села вдали от производящих предприятий и торговых мест. Проектная наполняемость на 40 мест. Общая площадь здания 405 кв. м, из них площадь помещений, используемых непосредственно для нужд образовательного процесса 206,2 кв. м.

Цель деятельности Детского сада – осуществление образовательной деятельности по реализации основной общеобразовательной программы дошкольного образования, разработанной в соответствии с ФГОС дошкольного образования, с учетом Федеральной образовательной программы дошкольного образования.

Предметом деятельности Детского сада является формирование общей культуры, развитие физических, интеллектуальных, нравственных, эстетических и личностных качеств, формирование предпосылок учебной деятельности, сохранение и укрепление здоровья воспитанников.

Режим работы Детского сада:

Рабочая неделя – пятидневная, с понедельника по пятницу. Длительность пребывания детей в группах – 10,5 часов. Режим работы групп – с 7:30 до 18:00.

Аналитическая часть

I. Оценка образовательной деятельности

Образовательная деятельность в Детском саду организована в соответствии с Федеральным законом от 29.12.2012 № 273-ФЗ «Об образовании в Российской Федерации»

Федерации», ФГОС дошкольного образования. С 01.01.2021 года Детский сад функционирует в соответствии с требованиями СП 2.4.3648-20 «Санитарно-эпидемиологические требования к организациям воспитания и обучения, отдыха и оздоровления детей и молодежи», а с 01.03.2021 – дополнительно с требованиями СанПиН 1.2.3685-21 «Гигиенические нормативы и требования к обеспечению безопасности и (или) безвредности для человека факторов среды обитания».

Образовательная деятельность ведется на основании утвержденной основной образовательной программы дошкольного образования (далее – ООПДО), которая составлена в соответствии с ФГОС дошкольного образования, с учетом Федеральной образовательной программы дошкольного образования, утвержденной приказом Минпросвещения России от 25.11.2022 № 1028 (далее — ФОП ДО), санитарно-эпидемиологическими правилами и нормативами, с учетом недельной нагрузки.

Детский сад посещают 22 ребёнка в возрасте от 1,5 до 7 лет. В Детском саду сформировано 2 группы общеразвивающей направленности. Из них:

- 1 группа раннего возраста – 11 детей;
- 1 дошкольная группа – 11 детей;

Воспитательная работа

Воспитательная работа детского сада строится на основе рабочей программы воспитания и календарного плана воспитательной работы, которые являются частью основной образовательной программы дошкольного образования.

По итогам мониторинга за 2025 год родители (законные представители) воспитанников выражают удовлетворенность воспитательным процессом в Детском саду, что отразилось на результатах анкетирования, проведенного 22.12.2025 г. Вместе с тем, родители высказали пожелания по введению мероприятий в календарный план воспитательной работы Детского сада, например - проводить весенние спортивные мероприятия на открытом воздухе совместно с родителями. Предложения родителей будут рассмотрены, и при наличии возможностей детского сада включены в календарный план воспитательной работы на первое полугодие 2026 года.

Чтобы выбрать стратегию воспитательной работы, в 2025 году проводился анализ состава семей воспитанников.

Характеристика семей по составу.

Характеристика семей по составу

Состав семьи	Количество семей	Процент от общего количества семей воспитанников
Полная	20	91 %
Неполная с матерью	2	9 %
Неполная с отцом	0	0 %
Оформлено опекунов	0	0 %
Многодетная	6	28 %

Характеристика семей по количеству детей

Количество детей в семье	Количество семей	Процент от общего количества семей воспитанников
Один ребенок	8	36 %
Два ребенка	8	36 %
Три ребенка и более	6	28 %

Воспитательная работа строится с учетом индивидуальных особенностей детей, с использованием разнообразных форм и методов, в тесной взаимосвязи воспитателей, специалистов и родителей.

Дополнительное образование

В детском саду в 2025 году дополнительные общеразвивающие программы реализовались по двум направлениям: речевое и познавательное.

№	Направленность/Наименование программы	Форма организации	Возраст	Год, количество воспитанников	
				2024	2025
1.	Речевое				
1.1.	«Фейерверк букв»	Кружок	6 – 7 лет	-	6
1.2.	«Букварёнок»	Кружок	6 – 7 лет	8	-
2.	Познавательное				
2.1.	«Занимательная математика»	Кружок	6 – 7 лет	8	-
2.2.	«Рассказываем стихи руками»	Кружок		-	7
3.	Физическое				
3.1.	«Игралочка»	Кружок	3 – 4 года	6	-

Анализ родительского опроса, проведенного в ноябре 2025 года, показывает, что программы дополнительного образования в детском саду реализованы полностью.

II. Оценка системы управления организации

Управление Детским садом осуществляется в соответствии с действующим законодательством и Уставом школы.

Управление Детским садом строится на принципах единоначалия и коллегиальности. Коллегиальными органами управления являются: педагогический совет, общее собрание работников. Исполнительными органами являются директор и учитель - логопед, исполняющий обязанности руководителя структурного подразделения.

Органы управления, действующие в Детском саду

Наименование органа	Функции
Директор	Контролирует работу и обеспечивает эффективное взаимодействие структурных подразделений организации, утверждает штатное расписание, отчетные документы организации, осуществляет общее руководство Детским садом
Учитель – логопед, исполняющий обязанности руководителя структурного подразделения	Организует образовательную (учебно-воспитательную) работу ДОО, обеспечивает административно-хозяйственную (производственную) работу ДОО, соблюдение норм и правил техники безопасности в ДОО.
Педагогический совет	Осуществляет текущее руководство образовательной деятельностью Детского сада, в том числе рассматривает вопросы: – развитие образовательных услуг;

	<ul style="list-style-type: none"> – разработки образовательных программ; – выбор учебных пособий, средств обучения и воспитания; - о создании необходимых условий для охраны и укрепления здоровья, организации питания воспитанников; – аттестации, повышении квалификации педагогических работников.
Общее собрание работников	<p>Реализует право работников участвовать в управлении образовательной организацией, в том числе:</p> <ul style="list-style-type: none"> – участвовать в разработке и принятии коллективного договора, Правил трудового распорядка, изменений и дополнений к ним; – принимать локальные акты, которые регламентируют деятельность образовательной организации и связаны с правами и обязанностями работников; – разрешать конфликтные ситуации между работниками и администрацией образовательной организации; – вносить предложения по корректировке плана мероприятий организации, совершенствованию ее работы и развитию материальной базы

Структура и система управления соответствуют специфике деятельности Детского сада.

III. Оценка содержания и качества подготовки обучающихся

В 2025 году обучение и воспитание воспитанников происходило полностью на основе ООП ДО, разработанной в соответствии с ФОП ДО.

По итогам контрольного периода освоения проводился мониторинг уровня развития детей на основе результатов педагогической диагностики. Педагоги использовали следующие формы диагностики:

- диагностические занятия (по каждому разделу программы);
- диагностические срезы;
- наблюдения, итоговые занятия.

Разработаны диагностические карты освоения основной образовательной программы дошкольного образования Детского сада (ООП Детского сада) в каждой возрастной группе. Карты включают анализ уровня развития целевых ориентиров детского развития и качества освоения образовательных областей. Так, результаты качества освоения ООП Детского сада на конец 2025 года выглядят следующим образом:

Уровень развития целевых ориентиров детского развития	Выше нормы		Норма		Ниже нормы		Итого	
	Кол-во	%	Кол-во	%	Кол-во	%	Кол-во	% воспитанников в пределе нормы
Качество освоения образовательных областей	0	-	8	73 %	3	27 %	8	73 %

В конце мая 2025 года педагоги Детского сада проводили обследование воспитанников подготовительной группы на предмет оценки сформированности предпосылок к учебной деятельности в количестве 3 человек. Задания позволили оценить уровень сформированности предпосылок к учебной деятельности: возможность работать в

соответствии с фронтальной инструкцией (удержание алгоритма деятельности), умение самостоятельно действовать по образцу, и осуществлять контроль, обладать определенным уровнем работоспособности, а также вовремя остановиться в выполнении того или иного задания, и переключиться на выполнение следующего, возможностей распределения и переключения внимания, работоспособности, темпа, целенаправленности деятельности и самоконтроля.

Результаты педагогического анализа показывают преобладание детей со средним уровнем развития при прогрессирующей динамике на конец учебного года, что говорит о результативности образовательной деятельности в Детском саду.

В детском саду в ООП ДО включены тематические мероприятия по изучению государственных символов в рамках всех образовательных областей.

Образовательная область	Формы работы	Что должен усвоить воспитанник
Познавательное развитие	Игровая деятельность Театрализованная деятельность Чтение стихов о	Получить информацию об окружающем мире, малой родине, Отечестве, социокультурных ценностях нашего народа, отечественных традициях и праздниках, госсимволах, олицетворяющих Родину.
Социально – коммуникативное развитие	Родине, флаги и т.д.	Усвоить нормы и ценности, принятые в обществе, включая моральные и нравственные. Сформировать чувство принадлежности к своей семье, сообществу детей и взрослых.
Речевое развитие		Познакомиться с книжной культурой, детской литературой. Расширить представления о госсимволах страны и ее истории.
Художественно – эстетическое развитие	Творческие формы – рисование, лепка, художественное слово, конструирование и др.	Научиться ассоциативно связывать госсимволы с важными историческими событиями страны.
Физическое развитие	Спортивные мероприятия	Научиться использовать госсимволы в спортивных мероприятиях, узнать, для чего это нужно.

IV. Оценка организации учебного процесса (воспитательно – образовательного процесса)

В основе образовательного процесса в Детском саду лежит взаимодействие педагогических работников, администрации и родителей. Основными участниками образовательного процесса являются дети, родители, педагоги.

Основные формы организации образовательного процесса:

- совместная деятельность педагогического работника и воспитанников в рамках организованной образовательной деятельности по освоению основной общеобразовательной программы;
- самостоятельная деятельность воспитанников под наблюдением педагогического работника.

Занятия в рамках образовательной деятельности ведутся по подгруппам. Продолжительность занятий соответствует СанПиН 2.1.3685-21 и составляет:

- в группах с детьми от 1,5 до 3 лет – до 10 мин;
- в группах с детьми от 3 до 4 лет – до 15 мин;
- в группах с детьми от 4 до 5 лет – до 20 мин;
- в группах с детьми от 5 до 6 лет – до 25 мин;
- в группах с детьми от 6 до 7 лет – до 30 мин.

Между занятиями в рамках образовательной деятельности предусмотрены перерывы продолжительностью не менее 10 минут.

Основной формой занятия является игра. Образовательная деятельность с детьми строится с учётом индивидуальных особенностей детей и их способностей. Выявление и развитие способностей воспитанников осуществляется в любых формах образовательного процесса.

В детском саду для решения образовательных задач используются как новые формы организации процесса образования (проектная деятельность, образовательная ситуация, проблемно – обучающие ситуации в рамках интеграции образовательных областей и другое), так и традиционные (фронтальные, подгрупповые, индивидуальные занятия).

Занятие рассматривается как дело, занимательное и интересное детям, развивающее их; деятельность, направленная на освоение детьми одной или нескольких образовательных областей, или их интеграцию с использованием разнообразных педагогически обоснованных форм и методов работы, выбор которых осуществляется педагогом.

V. Оценка качества кадрового обеспечения

Детский сад укомплектован работниками на 100 % согласно штатному расписанию. Педагогический коллектив Детского сада насчитывает 4 человека. Соотношение воспитанников, приходящихся на 1 взрослого:

– воспитанник/педагоги – 5/1.

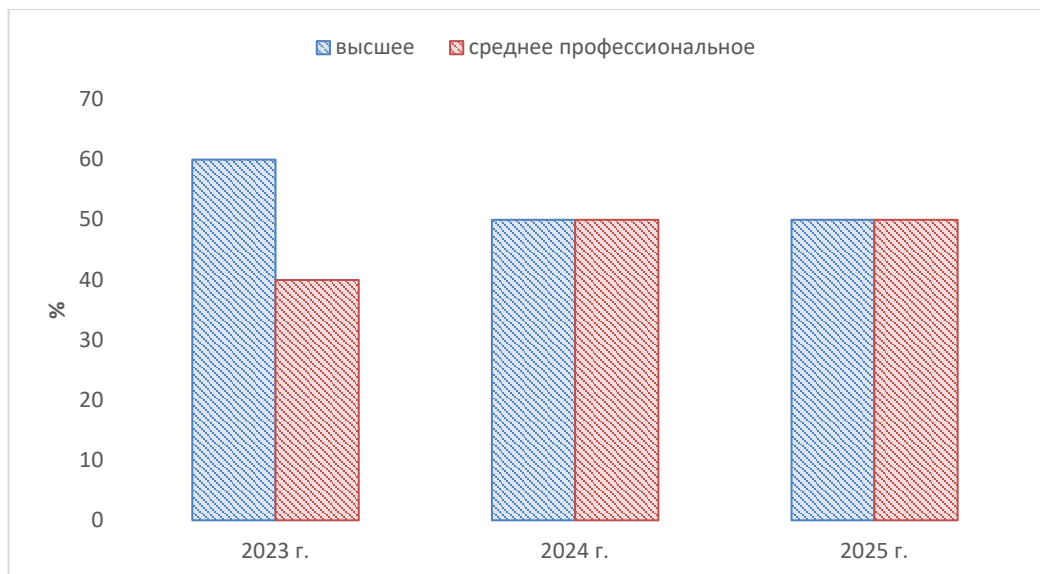
- воспитанники/все сотрудники – 2,4/1.

2 педагога прошли гигиеническое обучение работников детских дошкольных организаций, детских центров, центров развития детей ФБУЗ «Центр гигиены и эпидемиологии в Архангельской области» (дистанционно).

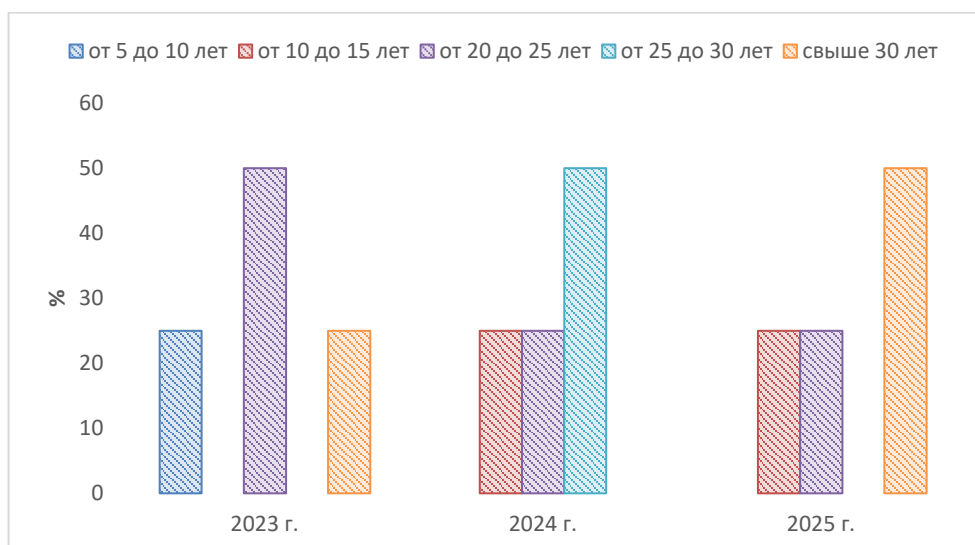
Учитель – логопед прошла курсы повышения на тему: «Логопедическая ритмика в коррекции речевых нарушений у детей и подростков» (ООО «Московский институт профессиональной переподготовки и повышения квалификации педагогов»)

Диаграмма с характеристиками кадрового состава Детского сада

Образование работников



Стаж работы



Педагоги постоянно повышают свой профессиональный уровень, эффективно участвуют в работе методических объединений, знакомятся с опытом работы своих коллег и других дошкольных учреждений, а также саморазвиваются. Все это в комплексе дает хороший результат в организации педагогической деятельности и улучшении качества образования и воспитания дошкольников.

В 2025 году педагоги Детского сада приняли участие:

- в образовательном портале «Ника» Всероссийского уровня «Осенняя пора – очей очарования».
- в Интернет – конкурсах Международного уровня («Солнечный Свет», «Лучшее решение», «Время Знаний»).
- в Интернет – олимпиадах, тестированиях Всероссийского уровня («Тотал Тест»,

«АРТ – талант, «Академия Интеллектуального Развития», «Диплом педагога», «ПедЭксперт»).

- в фестивале «Большая учительская- 2025»
- в муниципальном конкурсе детско – юношеского творчества по пожарной безопасности «Неопалимая купина - 2025"
- в концерте «Солдатским матерям посвящается»
- в мероприятии «Учитель года: декада успеха», посвященное 10 – летию муниципального клуба «Учитель года»
- в мероприятиях в рамках методической недели «Разговоры о важном: «Минувших лет живая память»
- в спартакиаде по русским шашкам (ДО, районный уровень), 1,2,3 места.
- в составе жюри окружного заочного конкурса методических разработок уроков, внеклассных мероприятий по формированию функциональной грамотности.

Успехи, достижения воспитанников детского сада:

- в Интернет – конкурсах Всероссийского уровня («Академия интеллектуального развития», «Арт – талант», «Высшая школа делового администрирования», «Краски доброты», «Осенние шедевры»).
- в спартакиаде «Я выбираю ГТО» (1,2,3 место)
- в Региональном, Муниципальном конкурсе детско – юношеского творчества по пожарной безопасности «Неопалимая купина» (1,2,3, место), «Дорожный калейдоскоп», «Мой любимый педагог»
- в Региональном конкурсе «Марафон птичьих друзей»
-

VI. Оценка учебно-методического и библиотечно-информационного обеспечения

В Детском саду библиотека является составной частью методической службы. Библиотечный фонд располагается в методическом кабинете (кабинет учителя - логопеда), группах детского сада. Библиотечный фонд представлен методической литературой по всем образовательным областям основной общеобразовательной программы, детской художественной литературой, периодическими изданиями, а также другими информационными ресурсами на различных электронных носителях.

В каждой возрастной группе имеется банк необходимых учебно – методических пособий, рекомендованных для планирования воспитательно – образовательной работы в соответствии с обязательной частью ОО ПО.

Оборудование и оснащение методического кабинета достаточно для реализации образовательных программ. В методическом кабинете созданы условия для возможности организации совместной деятельности педагогов. Информационное обеспечение Детского сада включает:

- мультимедиа - 1;
- ноутбуки – 3;
- принтеры – 5;
- музыкальный центр – 1;
- интерактивная доска – 1;

Программное обеспечение позволяет работать с текстовыми редакторами, интернет-ресурсами, фото-, видеоматериалами, графическими редакторами.

В Детском саду учебно-методическое и информационное обеспечение достаточное для организации образовательной деятельности и эффективной реализации образовательных программ.

VII. Оценка материально-технической базы

В Детском саду сформирована материально-техническая база для реализации образовательных программ, жизнеобеспечения и развития детей. В дошкольном

учреждении оборудованы помещения:

- групповые помещения – 2;
- методический кабинет – 1;
- пищеблок – 1;
- прачечная – 1;
- медицинский кабинет – 1;

При создании предметно-развивающей среды воспитатели учитывают возрастные, индивидуальные особенности детей своей группы. Оборудованы групповые комнаты, включающие игровую, познавательную, обеденную зоны.

В 2024 году произведен текущий ремонт методического кабинета, медицинского кабинета, группы раннего возраста, коридора.

Материально-техническое состояние Детского сада и территории соответствует действующим санитарно-эпидемиологическим требованиям к устройству, содержанию и организации режима работы в дошкольных организациях, правилам пожарной безопасности, требованиям охраны труда.

VIII. Оценка функционирования внутренней системы оценки качества образования

Мониторинг качества образовательной деятельности в 2025 году показал хорошую работу педагогического коллектива по всем показателям.

Состояние здоровья и физического развития воспитанников удовлетворительные. 73 % детей успешно освоили образовательную программу дошкольного образования в своей возрастной группе. В течение года воспитанники Детского сада успешно участвовали в конкурсах и мероприятиях различного уровня.

В период с 13.10.2025 г. по 20.10.2025 г. проводилось анкетирование 22 родителей, получены следующие результаты:

- доля получателей услуг, положительно оценивающих доброжелательность и вежливость работников организации, – 96 %;
- доля получателей услуг, удовлетворенных компетентностью работников организации, – 80 %;
- доля получателей услуг, удовлетворенных материально-техническим обеспечением организации, – 88 %;
- доля получателей услуг, удовлетворенных качеством предоставляемых образовательных услуг, – 90 %;
- доля получателей услуг, которые готовы рекомендовать организацию родственникам и знакомым, – 98 %.

Анкетирование родителей показало высокую степень удовлетворенности качеством предоставляемых услуг.

Результаты анализа показателей деятельности организации

Данные приведены по состоянию на 29.12.2025 г.

№ п/п	Показатели	Единица измерения
1.	Образовательная деятельность	
1.1	Общая численность воспитанников, осваивающих образовательную программу дошкольного образования, в том числе:	22 человек
1.1.1	В режиме полного дня (10,5 часов)	22 человек
1.1.2	В режиме кратковременного пребывания (3 - 5 часов)	-

1.1.3	В семейной дошкольной группе	-
1.1.4	В форме семейного образования с психолого-педагогическим сопровождением на базе дошкольной образовательной организации	-
1.2	Общая численность воспитанников в возрасте до 3 лет	2 человека
1.3	Общая численность воспитанников в возрасте от 3 до 8 лет	20 человек
1.4	Численность/удельный вес численности воспитанников в общей численности воспитанников, получающих услуги присмотра и ухода:	-
1.4.1	В режиме полного дня (10,5 часов)	100%
1.4.2	В режиме продленного дня (12 - 14 часов)	-
1.4.3	В режиме круглосуточного пребывания	-
1.5	Численность/удельный вес численности воспитанников с ограниченными возможностями здоровья в общей численности воспитанников, получающих услуги:	1 человек 4 %
1.5.1	По коррекции недостатков в физическом и (или) психическом развитии	-
1.5.2	По освоению образовательной программы дошкольного образования	20 человека 96 %
1.5.3	По присмотру и уходу	-
1.6	Средний показатель пропущенных дней при посещении дошкольной образовательной организации по болезни на одного воспитанника	-
1.7	Общая численность педагогических работников, в том числе:	4 человека
1.7.1	Численность/удельный вес численности педагогических работников, имеющих высшее образование	2 человека 50 %
1.7.2	Численность/удельный вес численности педагогических работников, имеющих высшее образование педагогической направленности (профиля)	2 человека 50 %
1.7.3	Численность/удельный вес численности педагогических работников, имеющих среднее профессиональное образование	2 человека 50 %
1.7.4	Численность/удельный вес численности педагогических работников, имеющих среднее профессиональное образование педагогической направленности (профиля)	2 человека 50%
1.8	Численность/удельный вес численности педагогических работников, которым по результатам аттестации присвоена квалификационная категория, в общей численности педагогических работников, в том числе:	
1.8.1	Высшая	2 человека

1.8.2	Первая	1 человек
1.9	Численность/удельный вес численности педагогических работников в общей численности педагогических работников, педагогический стаж работы которых составляет:	
1.9.1	До 5 лет	-
1.9.2	Свыше 30 лет	2 человека
1.10	Численность/удельный вес численности педагогических работников в общей численности педагогических работников в возрасте до 30 лет	-
1.11	Численность/удельный вес численности педагогических работников в общей численности педагогических работников в возрасте от 55 лет	25 %
1.12	Численность/удельный вес численности педагогических и административно-хозяйственных работников, прошедших за последние 5 лет повышение квалификации/профессиональную переподготовку по профилю педагогической деятельности или иной осуществляемой в образовательной организации деятельности, в общей численности педагогических и административно-хозяйственных работников	100%
1.13	Численность/удельный вес численности педагогических и административно-хозяйственных работников, прошедших повышение квалификации по применению в образовательном процессе федеральных государственных образовательных стандартов в общей численности педагогических и административно-хозяйственных работников	-
1.14	Соотношение "педагогический работник/воспитанник" в дошкольной образовательной организации	4/22 человек
1.15	Наличие в образовательной организации следующих педагогических работников:	
1.15.1	Музыкального руководителя	нет
1.15.2	Инструктора по физической культуре	нет
1.15.3	Учителя-логопеда	да
1.15.4	Логопеда	нет
1.15.5	Учителя-дефектолога	нет
1.15.6	Педагога-психолога	нет
2.	Инфраструктура	
2.1	Общая площадь помещений, в которых осуществляется образовательная деятельность, в расчете на одного воспитанника	206,2 кв.м. 5,16 кв. м

2.2	Площадь помещений для организации дополнительных видов деятельности воспитанников	-
2.3	Наличие физкультурного зала	нет
2.4	Наличие музыкального зала	нет
2.5	Наличие прогулочных площадок, обеспечивающих физическую активность и разнообразную игровую деятельность воспитанников на прогулке	да

Анализ показателей указывает на то, что Детский сад имеет достаточную инфраструктуру, которая соответствует требованиям СанПиН 2.4.3648-20 «Санитарно-эпидемиологические требования к организациям воспитания и обучения, отдыха и оздоровления детей и молодежи» и позволяет реализовывать образовательные программы в полном объеме в соответствии с ФГОС ДО и ФОП ДО.

Детский сад укомплектован достаточным количеством педагогических и иных работников, которые регулярно проходят повышение квалификации, что обеспечивает результативность образовательной деятельности.