

**РАССМОТРЕНО И ПРИНЯТО:**

на Педагогическом совете МБОУ СОШ № 4  
им.Нисанова Х.Д. г.Пролетарска

Протокол № 1 от 29.08.2025 г.

**УТВЕРЖДЕНО:**

Директор МБОУ СОШ № 4  
Им.Нисанова Х.Д. г.Пролетарска

\_\_\_\_\_Л.Б.Скок

Приказ №138 от 29.08.2025 г.

**Модель инклюзивного образования  
детей с ограниченными возможностями здоровья в МБОУ СОШ №4  
им.Нисанова Х.Д. г.Пролетарска**

## 1. Целевой раздел

Школьная модель инклюзивного образования в МБОУ СОШ №4 им. Нисанова Х.Д. г. Пролетарска (далее - Школа) представляет собой совокупность принципов, норм, функциональных структур, последовательных этапов деятельности, организационных условий и механизмов, обеспечивающих создание инклюзивной образовательной среды, реализацию целей и задач инклюзивного образования в условиях общеобразовательной школы.

В описании модели используются следующие понятия:

### **Обучающийся с ограниченными возможностями здоровья (обучающийся с ОВЗ)**

- физическое лицо, имеющее недостатки в физическом и (или) психологическом развитии, подтвержденные психолого-медико-педагогической комиссией и препятствующие получению образования без создания специальных условий (ст.2 Федерального закона РФ от 29.12.2012 №273-ФЗ «Об образовании в Российской Федерации»).
- **Инклюзивное образование** – обеспечение равного доступа к образованию для всех обучающихся с учетом разнообразия особых образовательных потребностей и индивидуальных возможностей (ст.2 Федерального закона РФ от 29.12.2012 №273-ФЗ «Об образовании в Российской Федерации»).

### **Задачи инклюзивного образования:**

- создание инклюзивной образовательной среды, способствующей гармоничному развитию детей, имеющих разные стартовые возможности;
- формирование уважительного сообщества детей, родителей, персонала и социального окружения;
- создание условий для развития потенциальных возможностей детей с ОВЗ в совместной деятельности со здоровыми сверстниками;
- организация системы эффективного психолого-педагогического сопровождения процесса инклюзивного образования, включающей диагностико-консультативное, коррекционно-развивающее, социально-трудовое направления деятельности, в том числе в рамках сетевого взаимодействия с социальными партнерами;
- оказание консультативной помощи семьям, воспитывающим детей с особыми образовательными потребностями, включение законных представителей в процесс обучения и воспитания ребенка, формирование у них адекватного отношения к особенностям его развития, выработка оптимальных подходов к проблемам семейного воспитания.

**Образовательная среда** - подсистема исторически сложившейся социокультурной среды и одновременно как специально организованные педагогические условия, в которых осуществляется развитие личности ребенка.

**Инклюзивная образовательная среда** - вид образовательной среды, как совокупности педагогических и организационно-управленческих условий, направленных на:

- включение детей с ОВЗ в образовательное пространство;
- обеспечение вариативности предоставления образования детям с ОВЗ;
- создание условий для социализации и трудовой занятости детей с ОВЗ;
- минимизацию рисков потери качества образования для нормально развивающихся сверстников;
- формирование и развитие личности каждого из обучающихся.

Нормативными основаниями для разработки модели инклюзивного образования ОО являются:

- Федеральный закон от 29.12.2012 N 273-ФЗ (ред. от 08.08.2024) "Об образовании в Российской Федерации" (с изм. и доп., вступ. в силу с 01.09.2024)
- ФЗ-273 от 21.12.2012 "Об образовании в Российской Федерации" (ст. 12, ст. 34, ст.42, ст. 58, ст. 55, ст. 79);
- Постановление Главного государственного санитарного врача РФ от 28.09.2020 2.4 3648-20 «Санитарно-эпидемиологические требования к организациям воспитания и обучения,

отдыха и оздоровления детей и молодежи»

- Приказ Министерства просвещения РФ от 24 ноября 2022 г. № 1023 “Об утверждении федеральной адаптированной образовательной программы начального общего образования для обучающихся с ограниченными возможностями здоровья”;
- Приказ Министерства просвещения РФ от 24 ноября 2022 г. № 1025 “Об утверждении федеральной адаптированной образовательной программы основного общего образования для обучающихся с ограниченными возможностями здоровья”;
- Приказ Минпросвещения России от 31.05.2021г. № 1026 «Об утверждении федерального образовательного стандарта начального общего образования»;
- Приказ Минпросвещения России от 24.11.2022г. № 286 «Об утверждении адаптированной основной общеобразовательной программы обучения с умственной отсталостью (интеллектуальными нарушениями)»;
- Приказ Минобрнауки России от 14 октября 2013 г. N 1145 "Об утверждении образца свидетельства об обучении и порядка его выдачи лицам с ограниченными возможностями здоровья (с различными формами умственной отсталости), не имеющим основного общего и среднего общего образования и обучавшимся по адаптированным основным образовательным программам"
- Приказ Минобрнауки России от 19.12.2014 № 1598 "Об утверждении федерального государственного образовательного стандарта начального общего образования обучающихся с ограниченными возможностями здоровья";
- Приказ Минобрнауки России от 19.12.2014 № 1599 "Об утверждении федерального государственного образовательного стандарта обучающихся с умственной отсталостью, интеллектуальными нарушениями)";
- Письмо Министерства просвещения РФ от 19 мая 2020 г. № ДГ-493/07 “О проведении итоговой аттестации лиц с умственной отсталостью (интеллектуальными нарушениями);
- Письмо Министерства образования и науки РФ от 20.02.2017 N 07-818 "О направлении Методических рекомендаций по вопросам организации образования в рамках внедрения ФГОС ОВЗ”;
- Приказ Минздрава от 20.06.2016 № 436н «Об утверждении Перечня заболеваний, наличие которых является основанием для организации обучения на дому»;
- Устав МБОУ СОШ №4 им. Нисанова Х.Д. г. Пролетарска;
- иные локальные нормативные акты.

**Основная цель Модели инклюзивного образования МБОУ СОШ № 4 им. Нисанова Х.Д. г. Пролетарска** – анализ и систематизация организационно-управленческих, психолого-педагогических условий и механизмов, кадровых и финансовых ресурсов, обеспечивающих создание инклюзивной образовательной среды, достижение целей и задач инклюзивного образования в общеобразовательной организации.

В настоящее время в школе обучаются учащиеся с ограниченными возможностями (далее ОВЗ). Ограниченная возможность учащихся вызвана различными проблемами в здоровье, и данная категория учащихся нуждается в специальном образовании, отвечающем их особым образовательным потребностям.

К их числу относятся:

- учащиеся с задержкой психического развития;
- учащиеся с нарушением опорно-двигательного аппарата;
- слабовидящие учащиеся;
- слабослышащие учащиеся;
- обучающиеся с легкой умственной отсталостью (интеллектуальными нарушениями)

вариант 1;

В МБОУ СОШ № 4 им. Нисанова Х.Д. г. Пролетарска осуществляется инклюзивное образование в:

- в общеобразовательных классах;
- в режиме индивидуального обучения с включением детей в культурную, спортивную, общественную жизнь класса и школы.

Образование детей с ОВЗ предусматривает создание для них специальной коррекционно-развивающей образовательной среды, обеспечивающей адекватные условия, и равные с обычными детьми возможности, для получения образования в пределах специальных образовательных стандартов, воспитание, коррекцию нарушений развития, социальную адаптацию.

Учитывая контингент школы, который неоднороден по своему составу с точки зрения картины нарушений каждого ребенка, необходимо опираться на научно-методические разработки, которые бы обеспечивали коррекционно-развивающее сопровождение детей одного возраста с разными видами нарушений.

Актуальность инклюзивного образования многократно подтверждена изменившимся социальным запросом на образование детей с ОВЗ и Государственной политикой в области обучения детей с ОВЗ. Суть его заключается в том, что дети с ОВЗ получают возможность обучаться в обычных общеобразовательных школах вместе со сверстниками, быть принятыми в их коллектив, развиваться в соответствии со своими возможностями и обретать перспективу участия в жизни общества. Преимущества инклюзивного образования были учтены при разработке модели инклюзивного образования в МБОУ СОШ №4 им. Нисанова Х.Д.

Формирование инклюзивной культуры, как принимающего отношения к особым детям предполагает участие всех субъектов образовательных отношений, включая не только обучающихся, родителей, педагогов, но также и работников столовой, учебно-вспомогательного и технического персонала Школы.

При создании модели мы учитывали разные условия успешного инклюзивного образования:

- поступление учащихся с заключением ПМПК;
- выявление нарушений в развитии учащихся (с момента поступления ребенка в МБОУ СОШ № 4 им. Нисанова Х.Д. г. Пролетарска);
- желание родителей обучать ребенка ОВЗ вместе со всеми детьми, их стремление и готовность помогать ему в процессе обучения;
- наличие возможностей оказывать ребенку с ОВЗ квалифицированную помощь;
- создание условий для реализации вариативных моделей интегрированного обучения, а также внутренние условия успешного инклюзивного образования;
- уровень психического и речевого развития, соответствующий возрастной норме или близкий к ней;
- возможность овладения общим образовательным стандартом в предусмотренные для нормально развивающихся детей сроки.

#### Цель и задачи модели

Цель: разработка и внедрение инклюзивной среды, адекватной особым образовательным потребностям, гарантирующей сохранение и укрепление физического и психологического здоровья обучающихся с ОВЗ в условиях МБОУ СОШ №4 им. Нисанова Х.Д. г. Пролетарска в рамках ФАООП НОО ОВЗ, ФАООП ООО ОВЗ.

#### Задачи:

1. Организовать повышение профессиональной компетентности педагогов и специалистов по проблемам инклюзивного образования.
2. Обеспечить психолого-педагогическое сопровождение и развитие детей с ОВЗ.
3. Организовать методическое сопровождение образовательного процесса.
4. Обеспечить материально-техническое обеспечение.

**Мониторинг обучающихся с ОВЗ по годам обучения по классификации нозологических групп детей с ограниченными возможностями здоровья:**

2024-2025 учебный год				2025-2026 учебный год				2026-2027 учебный год			
сентябрь				сентябрь				сентябрь			
СКОУ	ЗПР	НОДА	У/О	СКОУ	ЗПР	НОДА	У/О	ТНР	ЗПР	НОДА	У/О
1	5		1	1	8		1				
1 - (ТМНР) 1- слабовидящий											
май				май				май			
СКОУ	ЗПР	НОДА	У/О	СКОУ	ЗПР	НОДА	У/О	ТНР	ЗПР	НОДА	У/О
1	8		1								

## 2. Структурно-функциональная составляющая модели

### *Взаимодействие ППМС и ППк МБОУ СОШ №4 им. Нисанова Х.Д.*

В целях своевременного выявления детей с особенностями в физическом и (или) психическом развитии и (или) отклонениями в поведении, проведения их комплексного психолого-медико-педагогического обследования и подготовки по результатам обследования рекомендаций по оказанию им психолого-медико-педагогической помощи и организации их обучения и воспитания, а также подтверждения, уточнения или изменения ранее данных рекомендаций организована совместная деятельность с Территориальной психолого-медико-педагогической комиссией г. Пролетарска Ростовской области, действующей на основании приказа от 31.07.2025 № 338 Районного отдела образования администрации Пролетарского района Ростовской области (ТПМК).

Целью взаимодействия является организация совместного психолого-медико-педагогического сопровождения для обеспечения прав участников образовательного процесса на получение доступного и качественного образования.

ТПМК проводит на бесплатной основе обследование детей с трудностями в освоении образовательных программ, проблемами в развитии, адаптации и социализации по направлению ППк МБОУ СОШ №4 им. Нисанова Х.Д. г. Пролетарска, а также в случае несогласия родителей (законных представителей) с заключением ППк.

ТПМК информирует родителей обо всех имеющихся в городе, в районе учреждениях (образовательных, здравоохранения, социальной защиты населения) для оказания психолого-медико-педагогической помощи в соответствии с выявленными индивидуальными особенностями ребенка, оказывает консультативную, организационно-методическую поддержку в отношении образования и социальной адаптации детей с ограниченными возможностями здоровья (ОВЗ) специалистам ППк МБОУ СОШ №4 им. Нисанова Х.Д. г. Пролетарска посредством консультаций, семинаров, практикумов по следующим вопросам:

- подбор стандартизованных диагностических методик для обследования детей специалистами (психологом, логопедом, дефектологом);
- организация специальных условий обучения и воспитания в соответствии с данными данных рекомендаций;
- психолого-педагогическое сопровождение обучающихся в режиме ПП-консилиума;
- определение оптимальных психолого-педагогических методов, приемов обучения, специальных педагогических подходов по созданию специальных образовательных условий детей с ОВЗ.

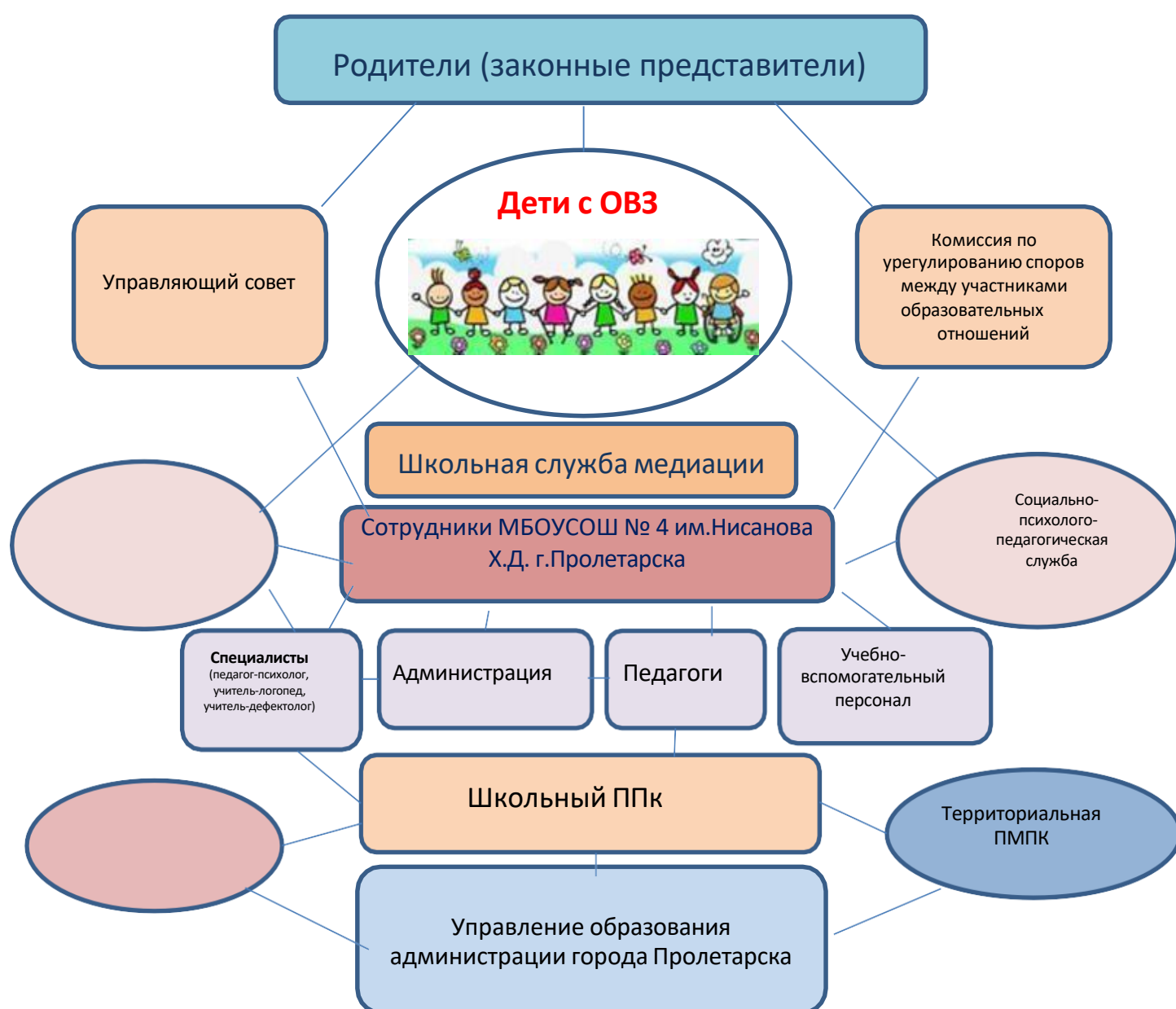
В свою очередь, ППк Школы выявляет детей, нуждающихся в специальных образовательных условиях; направляет обучающихся на обследование в ТПМК Пролетарского района в следующих случаях:

- при необходимости создания специальных образовательных условий для обучения детей с трудностями освоения образовательных программ;
- при возникновении трудностей диагностики;
- в спорных и конфликтных случаях;
- в случае повторного обследования, когда ТПМК был рекомендован диагностический срок обучения;
- на повторное обследование в случаях перехода обучающихся на следующий уровень обучения.

В Школе создаются и реализуются рекомендованные ППк специальные образовательные условия при получении обучающимся с ОВЗ образования, организовывается психолого-педагогическое сопровождение обучающихся, прошедших ППМС, в рамках ПП-консилиума, осуществляется мониторинг учета рекомендаций ТПМК по созданию необходимых условий для обучения и воспитания детей в образовательной организации.

В результате взаимодействия ТПМК и ППк происходит информирование и консультирование родителей об их правах и обязанностях в сфере защиты прав детей на образование.

## Модель инклюзивного образования МБОУ СОШ №4 им. Нисанова Х.Д. г. Пролетарска



## СОДЕРЖАТЕЛЬНО-МЕТОДИЧЕСКИЙ КОМПОНЕНТ

Цель: обеспечение вариативности образования, системы методического сопровождения, совершенствование профессиональных компетенций педагогов и специалистов службы



### Критерии результативности:

1. Наличие реализуемых программ, имеющих профориентационную направленность образования для обучающихся с ОВЗ.
2. Своевременность прохождения педагогами повышения квалификации по инклюзивной направленности;
3. Увеличение численности детей с ОВЗ, получающих дополнительное образование;
4. Увеличение численности детей с ОВЗ, участвующих в профессионально-направленных конкурсах, мероприятиях творческой и спортивной направленности.



Содержательно-методический компонент инклюзивной образовательной среды предполагает разработку и реализацию содержания общего дополнительного образования, внедрение современных образовательных технологий и их адаптацию с учетом образовательных потребностей обучающихся, организацию мероприятий по оказанию психолого-педагогической и медико-социальной помощи детям с ОВЗ и их родителям, организацию воспитательной и профориентационной работы и т.д.

С целью обеспечения доступности содержания познавательных задач, реализуемых в процессе образования, стимулирования познавательной деятельности обучающихся, в образовательный процесс внедряются и адаптируются современные технологии, в том числе: проектная деятельность, информационно-коммуникационные технологии и т.д., применяются интерактивные формы организации деятельности, специальные дидактические средства, в частности инструкционные карты, содержащие пошаговые алгоритмы деятельности. Для категории обучающихся с легкой степенью умственной отсталости, инструкционные карты – необходимое дидактическое средство, которое позволяет направлять и удерживать внимание школьника, формировать умения самостоятельного выполнения последовательных действий по заданному алгоритму.

Поскольку для обучающихся с интеллектуальными нарушениями профориентационная составляющая является приоритетной в образовательной деятельности необходимо обеспечить ее непрерывность, систематичность и последовательность на всех этапах образовательной деятельности. На этапе начальной школы курс профориентации носит прикладной характер. Его темы включены практически во все предметы, изучаемые в начальной школе. Большое внимание уделяется организации взаимодействия с родителями по вопросам согласования личных профессиональных предпочтений детей, с рекомендуемым перечнем профессий. Учитывая особенности различного образовательного уровня и социального статуса родителей, ежегодно проводится анкетирование родителей (законных представителей) обучающихся, направленное на изучение запросов относительно профессиональной подготовки детей. По результатам анкетирования организуется консультативная работа с родителями по согласованию интересов и склонностей детей, запросов родителей с требованиями, предъявляемыми к представителям той или иной профессии.

Педагогами основной школы внесены дополнения в рабочие программы учебных дисциплин с учетом профиля профориентации. Так, например, изучение определенных тем на уроках русского языка осуществляется с использованием текстов, знакомящих с особенностями той или иной профессии. При изучении математики в содержание занятий включены учебные задачи практической профессиональной направленности, например, по расчету расхода строительных материалов – краски, обоев и пр. при ремонте помещения. В содержание учебных занятий по физической культуре включены упражнения, направленные на развитие профессионально-важных физических качеств – силы, выносливости, координации движений, укрепление мышц живота, спины и пр. Особыми потенциальными возможностями для оказания практической помощи в профессиональном самоопределении школьников обладает курс внеурочной деятельности «Мои горизонты».

# СОЦИАЛЬНЫЙ КОМПОНЕНТ

Цель: формирование инклюзивной культуры учреждения, развитие социального партнёрства, создание условий для социализации обучающихся



Успешность в решении обозначенных задач в значительной степени определяется кадровым ресурсом, готовностью педагогов к работе в условиях инклюзии, к овладению необходимыми профессиональными компетенциями, их развитию и совершенствованию. Координация деятельности педагогов, специалистов, командный подход в решении актуальных проблем, возникающих в образовательной практике, являются необходимым условием достижения целей и задач инклюзивной практики.

Обеспечение координации деятельности достигается посредством:

- четкого распределения функционала педагогических работников;
- регламентации деятельности специалистов при поступлении в МБОУ СОШ № 4 им. Нисанова Х.Д. г. Пролетарска ребенка с ОВЗ, переводе обучающегося с основной на адаптированную образовательную программу, реализации индивидуального образовательного маршрута и выполнении рекомендаций территориальной ТПМК;
- организации постоянно действующего семинара для педагогов школы по актуальным проблемам инклюзивного образования;
- организации межпредметной проектной деятельности обучающихся и т.д.

Развивающий потенциал среды зависит не только от качества объективных условий, созданных в образовательном учреждении, но и от качества взаимодействия субъектов воспитательного процесса. А.С. Макаренко писал: «Всё воспитывает: обстоятельства, вещи, действия, поступки людей, иногда и совсем незнакомых. Собственно, воспитательный процесс является лишь одним из факторов, формирующих человека. Воспитывает не только или не столько сам воспитатель, сколько среда, которая организуется наиболее выгодным образом».

### **3. Содержательно-технологическая составляющая модели**

#### ***Содержательная составляющая***

Наша модель предполагает образование детей с ОВЗ в условиях полной и частичной инклюзии.

Полная инклюзия - форма организации образовательного процесса, при которой дети с отклонениями в развитии и дети инвалиды обучаются по соответствующим общеобразовательным программам в одном классе с нормально развивающимися сверстниками в условиях массовой общеобразовательной школы.

Ребёнок полностью интегрирован в класс с нормотипичными детьми, он учится по обычной программе и участвует во всех мероприятиях наравне с другими учениками. При необходимости ребёнку с нарушениями развития оказывается дополнительная поддержка со стороны тьюторов, дефектологов и других педагогов.

Также при полной инклюзии дети могут посещать кружки, клубы, внеклассные общешкольные мероприятия и другие дополнительные занятия.

Выбор формы инклюзивного обучения зависит от индивидуальных потребностей ребёнка, уровня его развития и возможностей образовательного учреждения.

Частичная инклюзия — это вид инклюзивного образования, при котором дети большую часть времени обучаются по коррекционной системе, а на занятия в обычном классе отводится несколько часов.

При такой модели дети находятся на надомном обучении, но при этом посещают школу в определённое время и занимаются по индивидуальной программе. Количество часов, предметы, график — всё это обсуждается с родителями и узкими специалистами. Кроме того, учащиеся могут присутствовать на общешкольных мероприятиях, ходить на кружки, в секции.

Для обучающихся в учебном плане предусмотрены часы внеурочной деятельности, в том числе часы коррекционных занятий:

- с учителем-логопедом;
- с учителем-дефектологом;
- с педагогом-психологом.

Обучающийся по специальной индивидуальной программе развития (СИПР) посещает школу по индивидуальному расписанию (индивидуальные занятия с узкими специалистами, уроки и внеклассные мероприятия).

#### *Дополнительные образовательные программы*

Всем учащимся с особыми возможностями здоровья предоставлен спектр дополнительных общеразвивающих программ по разным направлениям осуществляющих МБОУ СОШ № 4 им. Нисанова Х.Д. г. Пролетарска.

#### *Внеурочная деятельность*

Со всеми учащимся с особыми возможностями здоровья проводится внеурочная деятельность по направлениям:

1. Духовно-нравственное воспитание.
2. Социальное воспитание
3. Общеинтеллектуальное воспитание
4. Общекультурное воспитание
5. Спортивно-оздоровительное воспитание

Модель МБОУ СОШ № 4 им. Нисанова Х.Д. г. Пролетарска включает механизмы и организационные условия, направленные на координацию субъектов: детей и их родителей (законных представителей), педагогов, специалистов.

Заинтересованность и активное участие родителей являются необходимым условием формирования инклюзивной образовательной культуры учреждения. Формирование заинтересованности родителей достигается за счет повышения информированности и осведомленности об образовательных услугах, специфике инклюзивного образования и имеющихся условиях его реализации; оказания родителям психолого-педагогической консультационной помощи по вопросам обучения и воспитания детей, вовлечение родителей в организацию образовательной и социальной практики, культурно-досуговой деятельности, в том числе организацию и проведение акций, спортивных праздников, конкурсов, творческих мастерских, фестивалей и т.п. Также два раза в год проводятся общешкольные тематические родительские собрания.

#### *Технологическая составляющая*

На основании Постановления Правительства Ростовской области "Об утверждении комплекса мер и концепции по реализации мероприятия по поддержке образования для детей с ограниченными возможностями здоровья в Ростовской области" в качестве наиболее эффективных дидактических подходов обоснованы: личностно-ориентированный, системно-деятельностный, компетентностный подход в обучении.

Наиболее адекватными формами и методами обучения признаются – интерактивные (учебные проекты, учебные дискуссии, обучающие игры, тренинги, обучение в группах, взаимообучение и другие).

*Ресурсы, имеющиеся в МБОУ СОШ № 4 им. Нисанова Х.Д. г. Пролетарска*

#### ***Кадровые:***

- учитель-дефектолог,
- педагог-психолог,
- учитель-логопед,
- социальный педагог,
- учителя-предметники,
- тьютор.

#### ***Материально-технические:***

- кабинеты начальных классов укомплектованы оборудованием согласно современным требованиям;
- кабинет социально- психологической службы;
- кабинет педагога – психолога;

#### ***Нормативные:***

- Должностные инструкции педагогического коллектива (учителя-логопеда, учителя-логопеда, педагога-психолога, социального-педагога, учителя-предметника).
- Положение об организации инклюзивного образования учащихся с ОВЗ.
- Положение о разработке и реализации адаптированной основной общеобразовательной программы (АООП) соответствующего уровня образования для учащихся с ОВЗ.
- Положение о школьном психолого-педагогическом консилиуме.
- Положение о порядке обучения по индивидуальному учебному плану.
- Положение об оказании логопедической помощи в МБОУ СОШ № 4 им. Нисанова Х.Д. г. Пролетарска.

### **4. Управление образовательным процессом**

Внедрение моделей инклюзивного образования позволило консолидировать усилия коллектива по проектированию и апробации эффективных способов решения выявленных проблем. В их числе:

- разработка и актуализация локальных нормативных актов, определяющих функционал отдельных специалистов и коллегиальных органов;
- целенаправленная систематическая деятельность по развитию и совершенствованию профессиональных компетенций педагогов, реализующих инклюзивную практику через специально организованные семинары.

### **5. Оценка результативности создания инклюзивной образовательной среды**

Необходимым организационным условием инклюзивного образования является проведение мониторинговых исследований. Полученные результаты позволяют обеспечивать комплексную оценку проводимой работе, выявлять и своевременно разрешать возникающие проблемы.

В качестве приоритетных критериев для оценки результативности деятельности по созданию инклюзивной образовательной среды в учреждении необходимо выделить следующие:

- привлечение дополнительных средств, для создания доступной среды (проекты, конкурсы);
- готовность и способность педагогов работать в условиях инклюзивного образования, развивать и совершенствовать необходимые профессиональные компетенции;
- своевременность прохождения педагогами дополнительного профессионального образования по программам инклюзивной направленности;
- увеличение численности детей с ОВЗ, участвующих в профессионально-направленных конкурсах, мероприятиях творческой и спортивной направленности;
- участие родителей в реализации инклюзивной образовательной деятельности, через коллегиальные органы управления, родительские объединения; увеличение количества мероприятий воспитательной направленности, с участием родителей (законных представителей);

#### ***Результаты реализации модели:***

- Разработана система программно-методического, нормативного и информационного обеспечения процессов обучения, коррекции, компенсации.
- Организован учебный процесс для данной категории учащихся с применением различных образовательных технологий. Коррекционная помощь оказывается посредством организации очных, подгрупповых и индивидуальных коррекционно-развивающих занятий с учителями-

предметниками, педагогом-психологом, учителем-логопедом, учителем-дефектологом в соответствии с заключением ТПМПК, программой коррекционных курсов, образовательными потребностями семьи. Эти учащиеся участвуют в занятиях и мероприятиях дополнительного образования, внеурочной деятельности, творческих делах совместно с детьми, не имеющими отклонений в развитии, если это не препятствует совместному образовательному и воспитательному процессу и не противоречит рекомендациям ТПМПК и психолого-педагогического консилиума Школы.