



МИНИСТЕРСТВО ПРИРОДНЫХ РЕСУРСОВ
КРАСНОДАРСКОГО КРАЯ

П Р И К А З

от 19.08.2021

№ 1323

г. Краснодар

**О предоставлении муниципальному автономному
учреждению культуры «Курганинский культурно-
досуговый центр» в постоянное (бессрочное)
пользование лесных участков из состава земель
лесного фонда, общей площадью 2,5563 га,
в Лабинском лесничестве, Ахметовском участковом
лесничестве, с целью осуществления
рекреационной деятельности**

В соответствии со статьями 9, 41, 83 Лесного кодекса Российской Федерации, статьями 39.9, 39.17 Земельного кодекса Российской Федерации, приказом Министерства природных ресурсов и экологии Российской Федерации от 25.10.2016 № 558 «Об утверждении Административного регламента предоставления органом государственной власти субъекта Российской Федерации в области лесных отношений государственной услуги по предоставлению лесных участков в постоянное (бессрочное) пользование», постановлением главы администрации (губернатора) Краснодарского края от 19.10.2012 № 1250 «О министерстве природных ресурсов Краснодарского края», приказом министерства природных ресурсов Краснодарского края от 07.12.2020 № 1807 «Об утверждении проектной документации лесных участков, общей площадью 2,5563 га, расположенных в Лабинском лесничестве, Ахметовском участковом лесничестве, в квартале 44Б части выделов 7, 14, 16, 17, с видом использования лесов – осуществление рекреационной деятельности, вид разрешенного использования земельного участка – отдых (рекреация)», на основании заявления муниципального автономного учреждения культуры «Курганинский культурно-досуговый центр» (далее – МАУК «Курганинский КДЦ») (юридический адрес: Калинина ул., д. 46, г. Курганинск, Краснодарский край, Российская Федерация, 352430, ОГРН 1062339001086, ИНН 2339015606) от 13.08.2021, п р и к а з ы в а ю:

1. Предоставить МАУК «Курганинский КДЦ» в постоянное (бессрочное) пользование лесные участки из состава земель лесного фонда, расположенные в Лабинском лесничестве, Ахметовском участковом лесничестве, квартале 44Б,

части выделов 7, 14, 16, 17, общей площадью 2,5563 га, с кадастровым номером 23:16:0601191:383, с целью организации зоны отдыха в рамках «Всероссийского конкурса создания комфортной среды в малых городах и исторических поселениях»:

- 1) вид использования лесов: осуществление рекреационной деятельности;
- 2) границы лесных участков указаны в схемах расположения лесных участков, предусмотренных приложением 1 к настоящему приказу.

Характеристика лесных участков на день принятия настоящего приказа приводятся в приложении 2 к настоящему приказу.

2. Передать лесные участки МАУК «Курганинский КДЦ» по акту приема-передачи лесных участков, согласно приложению 3 к настоящему приказу, в течение 5 рабочих дней со дня принятия настоящего приказа.

3. МАУК «Курганинский КДЦ» обязано:

- 1) принять лесные участки по акту приема-передачи лесных участков, форма которого предусмотрена приложением 3 к настоящему приказу, в течение 5 рабочих дней со дня принятия настоящего приказа;

- 2) после принятия настоящего приказа в течение 14 дней обратиться с заявлением о государственной регистрации права постоянного (бессрочного) пользования лесными участками, указанными в пункте 1 настоящего приказа, в орган, осуществляющий государственную регистрацию прав на недвижимое имущество и сделок с ним, и в течение 10 дней со дня подачи указанного заявления известить в письменной форме министерство природных ресурсов Краснодарского края (далее - министерство) о подаче таких документов;

не позднее 60 дней со дня принятия настоящего приказа передать в министерство копию документа, подтверждающего государственную регистрацию, или уведомление об отказе в государственной регистрации права постоянного (бессрочного) пользования лесными участками, указанными в пункте 1 настоящего приказа;

- 3) использовать лесные участки по назначению в соответствии с законодательством Российской Федерации;

- 4) в течение 6 месяцев со дня принятия настоящего приказа разработать и представить в министерство проект освоения лесов в целях получения положительного заключения государственной экспертизы; не позднее чем за 6 месяцев до окончания срока действия проекта освоения лесов разработать и представить в министерство проект освоения лесов на следующий срок для проведения государственной экспертизы;

- 5) в установленном порядке ежегодно подавать лесную декларацию;

- 6) осуществлять установленный настоящим приказом вид использования лесов в соответствии с законодательством Российской Федерации, проектом освоения лесов, получившим положительное заключение государственной экспертизы и лесной декларацией;

- 7) соблюдать установленные режимы особо охраняемых природных территорий, особо защитных участков лесов, расположенных в границах предоставленных лесных участков, сохранять виды растений и животных,

занесенных в Красную книгу Российской Федерации и Красную книгу Краснодарского края, а также места их обитания, осуществлять мероприятия по сохранению биоразнообразия (сохранять отдельные ценные деревья в любом ярусе и их группы и т.п.) в соответствии с действующими нормативно правовыми актами Российской Федерации и Краснодарского края в области особо охраняемых природных территорий, лесохозяйственным регламентом лесничества и проектом освоения лесов;

8) осуществлять меры по предупреждению лесных пожаров в соответствии с законодательством Российской Федерации и проектом освоения лесов;

9) в случае обнаружения лесного пожара на лесных участках немедленно сообщить об этом в специализированную диспетчерскую службу по тел. 8-861-229-15-38 и принять все возможные меры по недопущению распространения лесного пожара;

10) осуществлять санитарно-оздоровительные мероприятия на переданных в пользование лесных участках в соответствии с законодательством Российской Федерации и проектом освоения лесов;

11) осуществлять мероприятия по воспроизводству лесов и лесоразведению в соответствии с законодательством Российской Федерации, проектом освоения лесов, проектом лесовосстановления и проектом лесоразведения;

12) осуществлять на лесных участках расчистку квартальных просек и замену квартальных столбов в соответствии с проектом освоения лесов;

13) обеспечивать сохранность объектов лесного семеноводства;

14) осуществлять складирование заготовленной или полученной при использовании лесов древесины в местах, предусмотренных проектом освоения лесов или технологической картой разработки лесосеки;

15) при повреждении или уничтожении по вине МАУК «Курганинский КДЦ» верхнего плодородного слоя почвы, искусственных или естественных водотоков, рек, ручьев приводить их в состояние, пригодное для использования по назначению, предусмотренному лесохозяйственным регламентом лесничества, восстанавливать объекты лесной инфраструктуры и объекты, не связанные с созданием лесной инфраструктуры, поврежденные по вине МАУК «Курганинский КДЦ»;

16) в случае досрочного прекращения права постоянного (бессрочного) пользования лесными участками передать министерству лесные участки в день досрочного прекращения права постоянного (бессрочного) пользования лесными участками по акту приема-передачи лесных участков, форма которого предусмотрена приложением 3 к настоящему приказу, в состоянии, пригодном для ведения лесного хозяйства;

17) сообщить министерству в письменной форме не позднее чем за 90 дней о намерении прекратить право постоянного (бессрочного) пользования лесными участками;

18) в случае досрочного прекращения права постоянного (бессрочного) пользования лесными участками освободить лесные участки от объектов

недвижимого имущества, обеспечить снос объектов, созданных для освоения лесных участков, и выполнить рекультивацию лесных земель в соответствии с проектом освоения лесов;

19) извещать министерство в письменной форме об изменении банковских реквизитов, юридического и фактического адреса, а также об изменении лица, имеющего право действовать без доверенности от имени МАУК «Курганинский КДЦ» в течение 5 рабочих дней со дня таких изменений;

20) выполнять другие обязанности, предусмотренные законами Российской Федерации, Лесным кодексом Российской Федерации и иными нормативными правовыми актами, в том числе представлять отчеты, предусмотренные статьями 49, 60 и 66 Лесного кодекса Российской Федерации;

21) к фактическому освоению лесными участками приступить после:

предоставления в министерство копии документа о проведенной в установленном законом порядке государственной регистрации права постоянного (бессрочного) пользования лесными участками из состава земель лесного фонда;

подписания акта приема-передачи лесных участков, являющегося приложением 3 к настоящему приказу;

утверждения положительного заключения государственной экспертизы проекта освоения лесов;

принятия министерством лесной декларации;

22) в соответствии с постановлением Правительства Российской Федерации от 23.07.2009 № 604 «О реализации древесины, которая получена при использовании лесов, расположенных на землях лесного фонда, в соответствии со статьями 43 - 46 Лесного кодекса Российской Федерации» за 15 дней до окончания рубки лесных насаждений подать заявление в министерство природных ресурсов Краснодарского края в целях оформления документации и передачи в Межрегиональное территориальное управление Росимущества в Краснодарском крае и Республике Адыгея для продажи древесины с аукциона (собственность Российской Федерации);

23) за нарушение условий настоящего приказа уплатить министерству неустойку в следующем размере:

за невыполнение или несвоевременное выполнение работ по очистке мест рубок от порубочных остатков в соответствии с Правилами ухода за лесами, Правилами пожарной безопасности в лесах, Правилами санитарной безопасности в лесах, Видами лесосечных работ, порядком и последовательностью их проведения, захламление по вине МАУК «Курганинский КДЦ» просек и прилегающих к лесосекам полос шириной 50 метров - 5-кратная стоимость затрат, необходимых для очистки данной территории по нормативам в области лесного хозяйства, предусмотренным законодательством Российской Федерации, законодательством субъектов Российской Федерации;

за рубку лесных насаждений, предусмотренную проектом освоения лесов, без подачи лесной декларации - 25-кратная стоимость заготовленной

древесины, определенная по ставкам платы за единицу объема лесных ресурсов, установленным постановлением Правительства Российской Федерации;

за использование лесных участков без подачи лесной декларации - 20 тыс. рублей (для физического лица или индивидуального предпринимателя) или 70 тыс. рублей (для юридического лица);

за все количество срубленных или поврежденных до степени прекращения роста деревьев за пределами лесосек на смежных с ними 50-метровых полосах - 10-кратная стоимость срубленных или поврежденных деревьев, определенная по ставкам платы за единицу объема лесных ресурсов, установленным постановлением Правительства Российской Федерации для древесины лесных насаждений по первому разряду такс во всех лесотаксовых районах;

за рубку или повреждение семенников и деревьев в семенных куртинах и полосах, за рубку деревьев, не подлежащих рубке при проведении сплошных, выборочных рубок, - 5-кратная стоимость соответствующей срубленной древесины, а также поврежденных семенников и деревьев в семенных куртинах и полосах, определенная по ставкам платы за единицу объема лесных ресурсов, установленным постановлением Правительства Российской Федерации для древесины лесных насаждений по первому разряду такс во всех лесотаксовых районах;

за проведение заготовки и трелевки древесины способами, в результате которых в горных условиях возникла эрозия, - 100 тыс. рублей за каждый гектар эродированной площади, на которой поврежден гумусовый слой почвы;

за оставление не вывезенной в установленный срок (включая предоставленные отсрочки) древесины на лесосеках, в местах производства работ по расчистке площадей под лесные склады, трассы лесовозных дорог, постройки, сооружения - 7-кратная стоимость не вывезенной в срок древесины, определенная по ставкам платы за единицу объема лесных ресурсов, установленным постановлением Правительства Российской Федерации для древесины лесных насаждений по первому разряду такс во всех лесотаксовых районах;

за уничтожение или повреждение квартальных столбов - 5 тыс. рублей;

за оставление на лесосеках завалов, зависших, срубленных деревьев - 7-кратная стоимость оставленных деревьев, определенная по ставкам платы за единицу объема лесных ресурсов, установленным постановлением Правительства Российской Федерации для древесины лесных насаждений по первому разряду такс во всех лесотаксовых районах;

за невыполнение и несвоевременное выполнение противопожарных, санитарно-оздоровительных мероприятий, мероприятий по воспроизводству лесов - 3-кратная стоимость затрат, необходимых для выполнения этих мероприятий по нормативам в области лесного хозяйства, предусмотренным законодательством Российской Федерации, законодательством субъектов Российской Федерации;

при непредставлении МАУК «Курганинский КДЦ» в письменной форме сведений об изменении банковских реквизитов, места нахождения юридического лица, а также об изменении лица, имеющего право действовать без доверенности от имени МАУК «Курганинский КДЦ», в установленный настоящим приказом срок - 10 тыс. рублей;

за невыполнение обязательств, установленных пунктом 18 настоящего приказа, - 4-кратная стоимость работ, необходимых для восстановления соответствующей территории по нормативам в области лесного хозяйства, предусмотренным законодательством Российской Федерации, законодательством субъектов Российской Федерации.

24) уплата неустойки не освобождает МАУК «Курганинский КДЦ» от выполнения обязательств, предусмотренных настоящим приказом.

4. МАУК «Курганинский КДЦ» вправе заключать соглашение об установлении сервитута в отношении лесных участков либо их частей при наличии согласия министерства (в письменной форме) на заключение такого соглашения.

5. Контроль за выполнением настоящего приказа возложить на первого заместителя министра природных ресурсов Краснодарского края Каинова А.С.

6. Настоящий приказ вступает в силу со дня его подписания.

Исполняющий обязанности министра

С.Н. Ерёмин

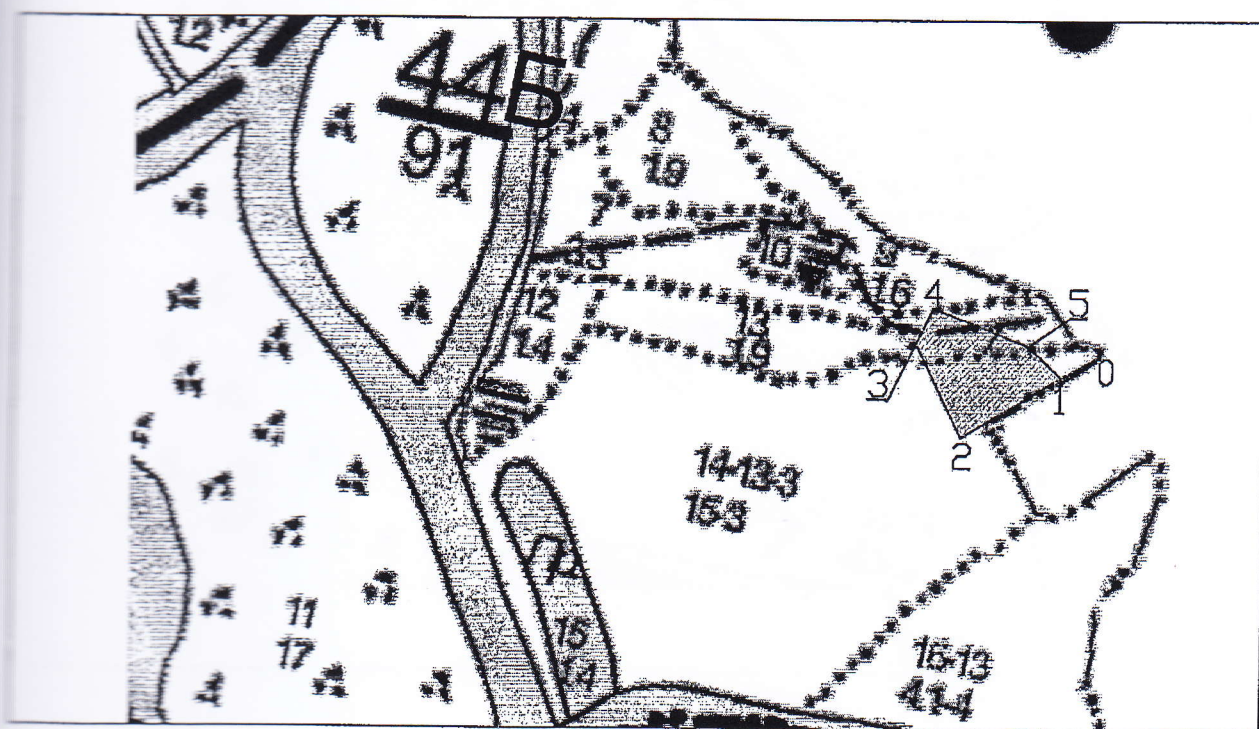


Приложение 1
к приказу министерства природных
ресурсов Краснодарского края
от 19.08 2021 № 1323

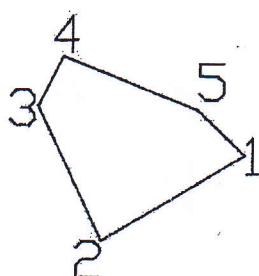
СХЕМА
расположения лесного участка

Краснодарский край, муниципальное образование Курганинский район,
Лабинское лесничество, Ахметовское участковое лесничество, квартал 44Б
части выделов 7, 14, 17.

Масштаб 1:10000



Масштаб 1:7000

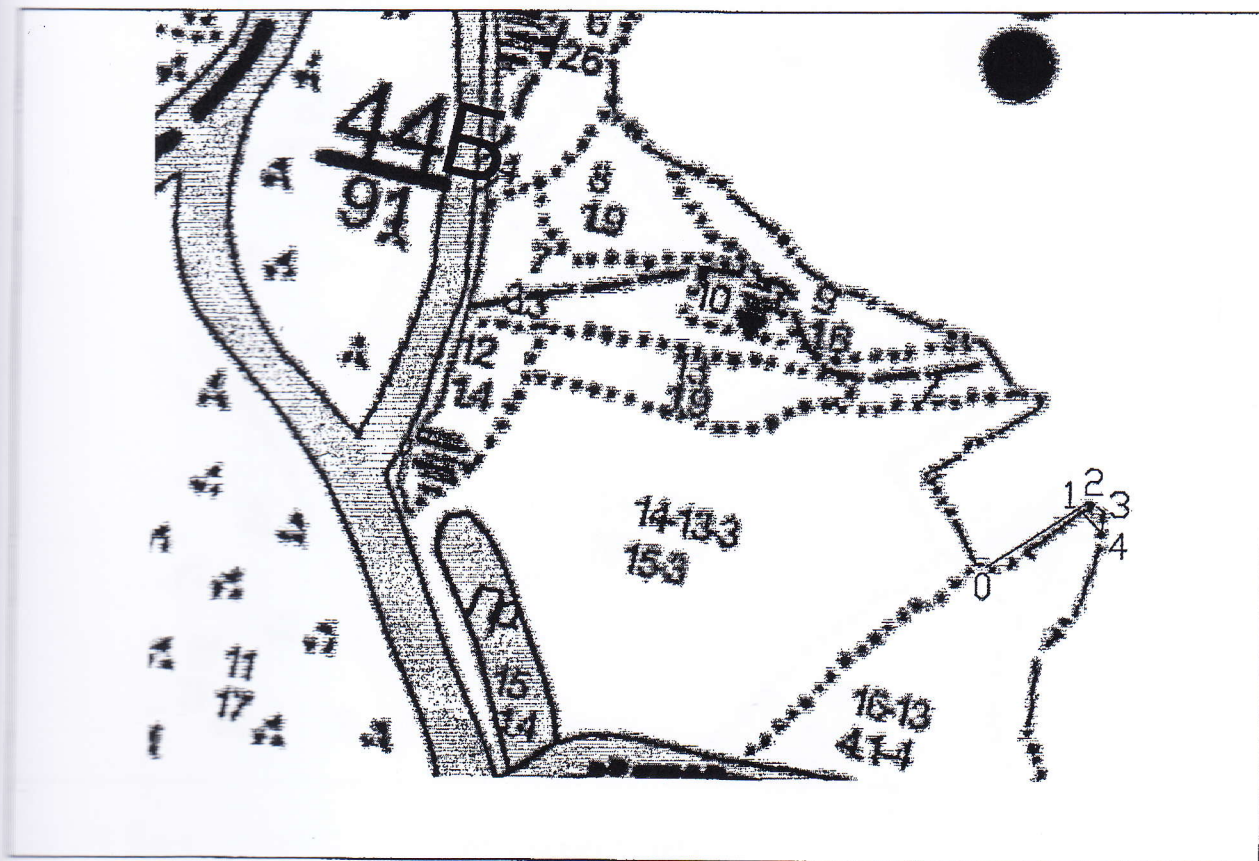


Кадастровый номер: 23:16:0601191:383(1), площадь – 1,8922 га.

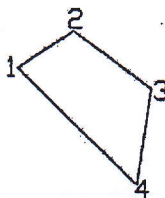
СХЕМА **расположения лесного участка**

Краснодарский край, муниципальное образование Курганинский район,
Лабинское лесничество, Ахметовское участковое лесничество, квартал 44Б,
часть выдела 16.

Масштаб 1:10000

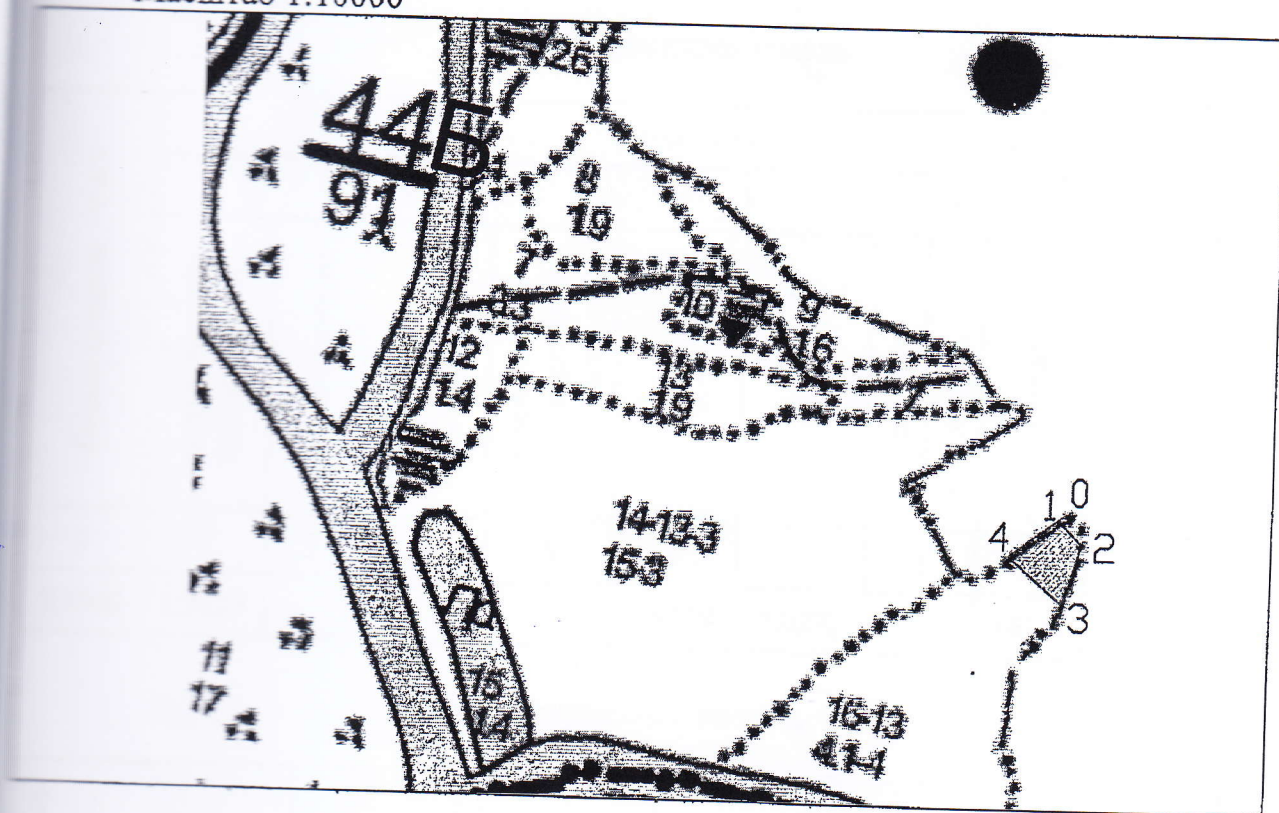


Масштаб 1:2000

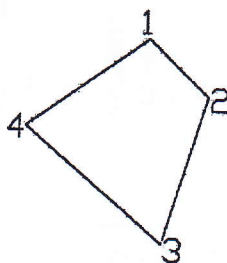



Кадастровый номер: 23:16:0601191:383(3), площадь – 0,0741 га.


Масштаб 1:10000



Масштаб 1:4000



Условные обозначения:  - испрашиваемый лесной участок.



А.С. Каинов

Приложение 2
к приказу министерства природных
ресурсов Краснодарского края
от 19.08. 2021 № 1323

ХАРАКТЕРИСТИКИ
лесных участков
на 19 августа 2021 года

1. Распределение земель

Общая площадь - всего	В том числе										(га)
	лесные земли					нелесные земли					
	занятые лесными насаждениями	лесные культуры	лесные питомники, плантации	не занятые лесными насаждениями	итого	дороги	просеки	болота	другие	итого	
	2	3	4	5	6	7	8	9	10	11	
2,5563	1,9129				1,9129	0,0272			0,6162	0,6434	

2. Характеристика насаждений

Целевое назначение лесов	Лесничество	Участковое лесничество	Лесной квартал/ лесотаксационный выдел (часть)	Хозяйство, преобладающая порода	Площадь (га)/ запас древесины (куб. м) - всего	В том числе по группам возраста древостоя (га/куб. м)			
						молодняки	средне-возрастные	приспевающие	спелые и перестойные
1	2	3	4	5	6	7	8	9	10
Заш.	Лабинское	Ахметовское	44Б/14	МЛ/Т6	1,2488/17,483				1,2488/17,483
Заш.	Лабинское	Ахметовское	44Б/16	МЛ/Т6	0,0741/0,889				0,0741/0,889
Заш.	Лабинское	Ахметовское	44Б/16	МЛ/Т6	0,59/7,080				0,59/7,080
Итого					1,9129/25,452				1,9129/25,452