

1859 года.

Муниципальное бюджетное учреждение культуры
«Анапская централизованная библиотечная система»
Центральная библиотека.


ЭКСПЕДИЦИЯ ДЛИННОЮ В ЖИЗНЬ

Презентация, посвящённая 180-летию
со дня рождения великого русского
путешественника Н.М.Пржевальского

Проект презентации посвящается
180 годовщине со дня рождения

Николая Михайловича Пржевальского,

русского путешественника, географа, исследователя Центральной Азии, генерал-майора почетного члена Петербургской АН. Заслуги Н.М.Пржевальского перед Россией и всем человечеством огромны. Николай Михайлович — первый европеец, рискнувший отправиться в экспедиции в Центральную Азию. Более 11 лет провел великий путешественник в четырёх путешествиях-экспедициях, пройдя различными маршрутами 31500 верст. Его многочисленные открытия произвели переворот в географической науке. Никто до него не заполнил столько "белых пятен" на карте Центральной Азии.

A misty landscape with a forested hillside and a body of water reflecting the scene. The text is overlaid on the left side of the image.

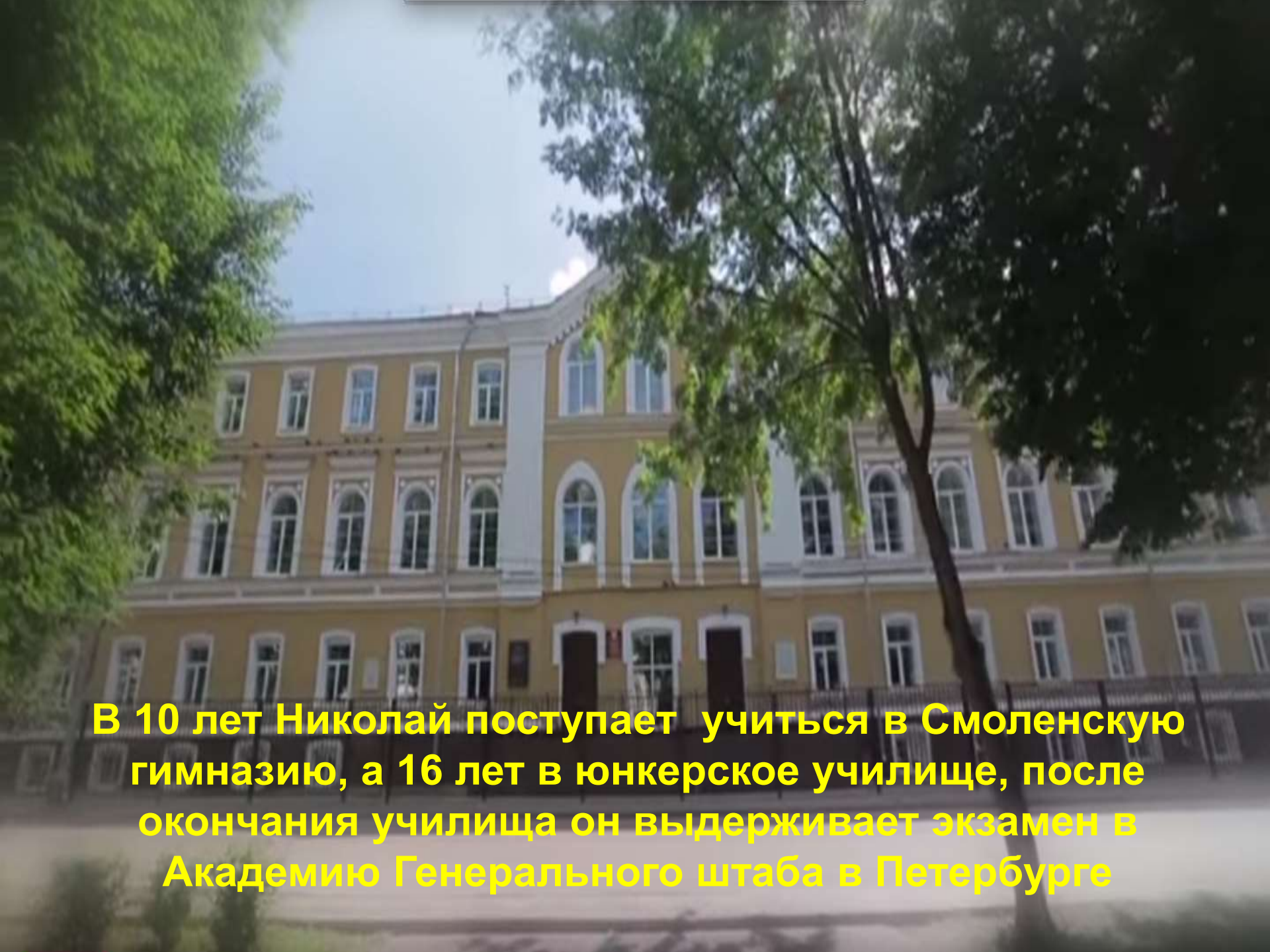
**Николай Михайлович
Пржевальский родился
на Смоленщине
12 апреля 1839 г. в
семье мелкого
помещика, в деревне
Кимборово.**



Отец, офицер-инвалид, умер, когда Н. М. Пржевальскому было семь лет, а его брату - шесть. Семья жила в поместье, средств от которого едва хватило на воспитание двух детей.

**Смоленские леса были
первой школой
любопытного мальчика. С
8 лет Н. Пржевальский познал
грамоту и с жадностью читал
все, что ему попадалось.
Любимыми его книгами
были описания путешествий,
рассказы о нравах зверей и
птиц.**







В 10 лет Николай поступает учиться в Смоленскую гимназию, а 16 лет в юнкерское училище, после окончания училища он выдерживает экзамен в Академию Генерального штаба в Петербурге



Вскоре Н. М. Пржевальский почувствовал, что военные науки его мало интересуют, но зато история, естествознание, география увлекают все более и более.



Николай Михайлович подает рапорт о переводе в Сибирь. Ожидая ответа, тщательно подготавливается к будущим путешествиям. И вот в мае 1867 г. Пржевальский был командирован в первое путешествие на р. Уссури.



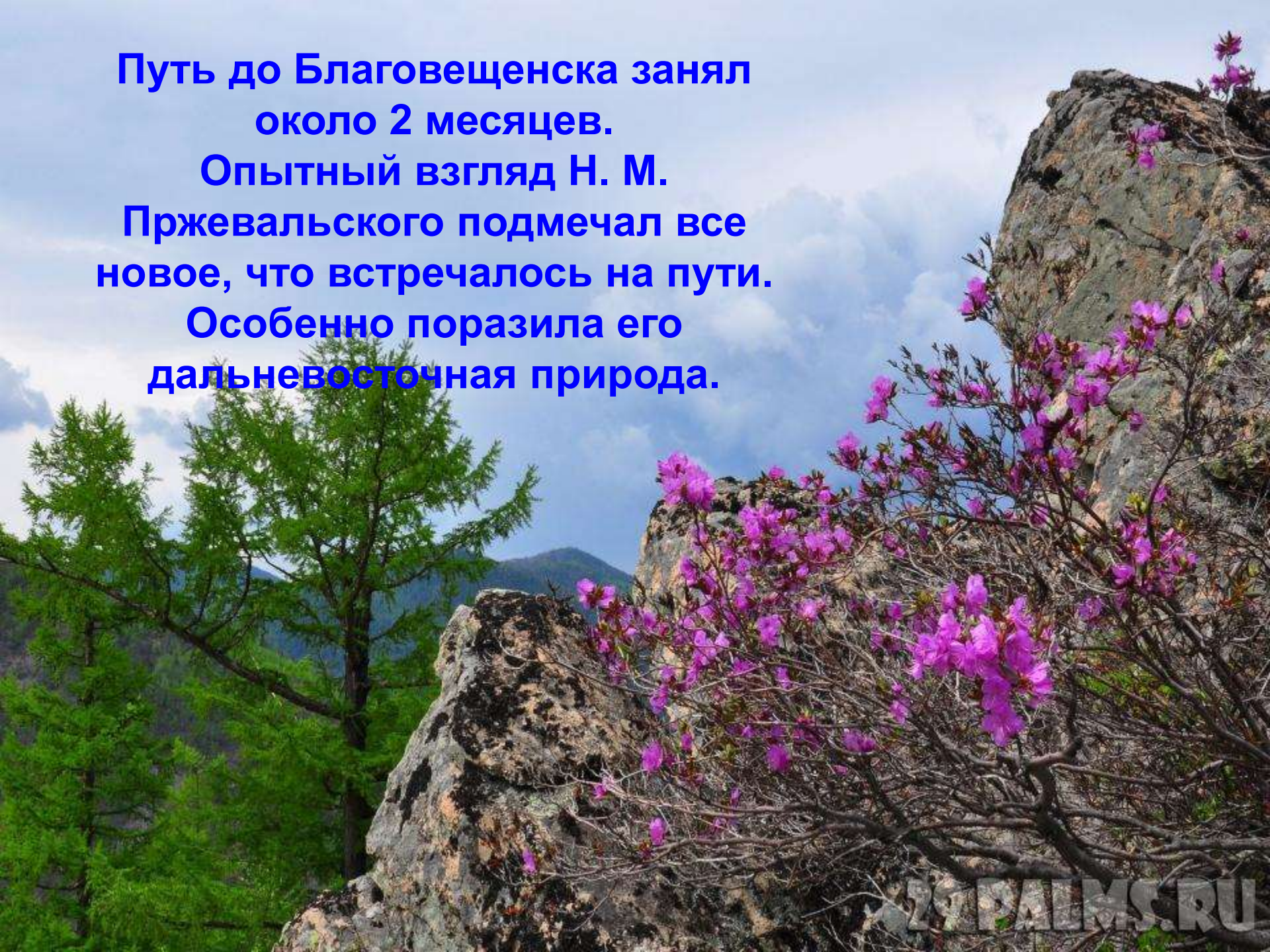
Путешественники из Иркутска отправились через Забайкалье на Амур. По поручению штаба войск Н. М. Пржевальский должен был исследовать пути, ведущие к границам Маньчжурии и Кореи, собрать сведения о живущих по р. Уссури аборигенах.

Путь до Благовещенска занял
около 2 месяцев.

Опытный взгляд Н. М.

Пржевальского подмечал все
новое, что встречалось на пути.

Особенно поразила его
дальневосточная природа.



Большое впечатление на Николая Михайловича произвели водные просторы озера Ханка и первые русские поселения на его берегах.



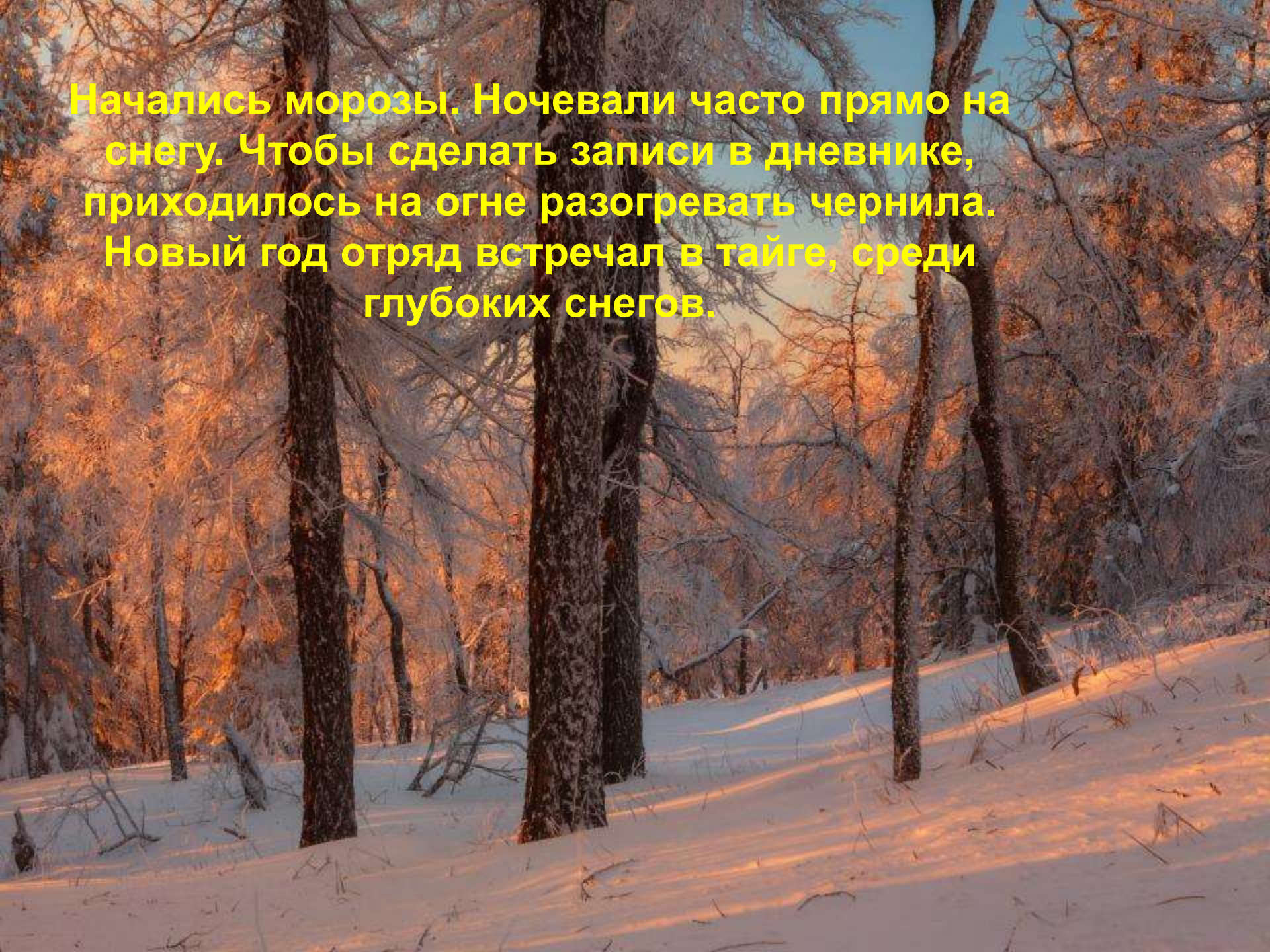
В начале сентября отряд двинулся дальше на юг и к побережью Японского моря. Около месяца провел Пржевальский на берегах залива Посъета. Здесь он встречал корейцев, бежавших от жестокого гнета феодалов и голода и нашедших убежище в соседней России.





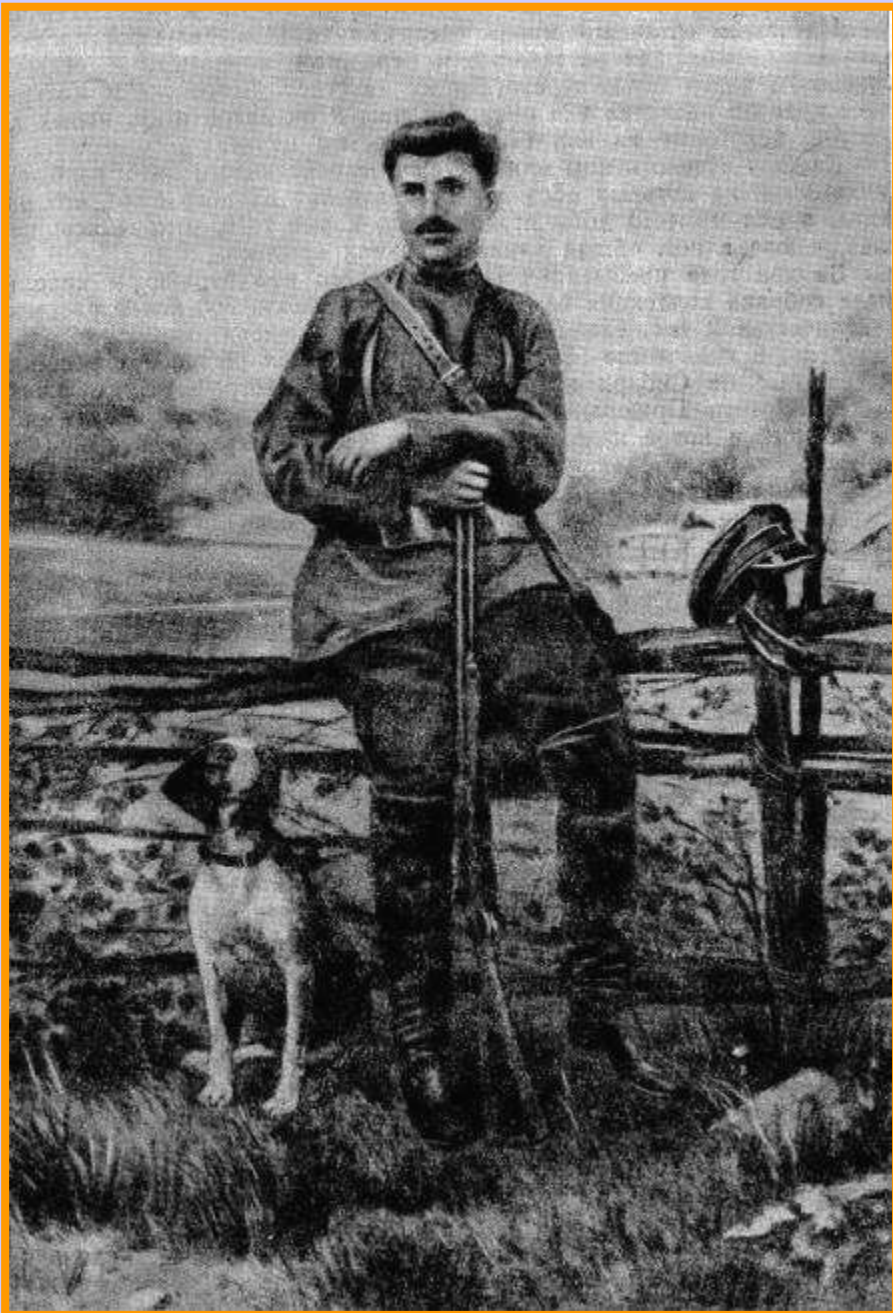
**После этого Николай Михайлович решил посетить
глубинные районы Уссурийского края.**

Начались морозы. Ночевали часто прямо на снегу. Чтобы сделать записи в дневнике, приходилось на огне разогревать чернила. Новый год отряд встречал в тайге, среди глубоких снегов.



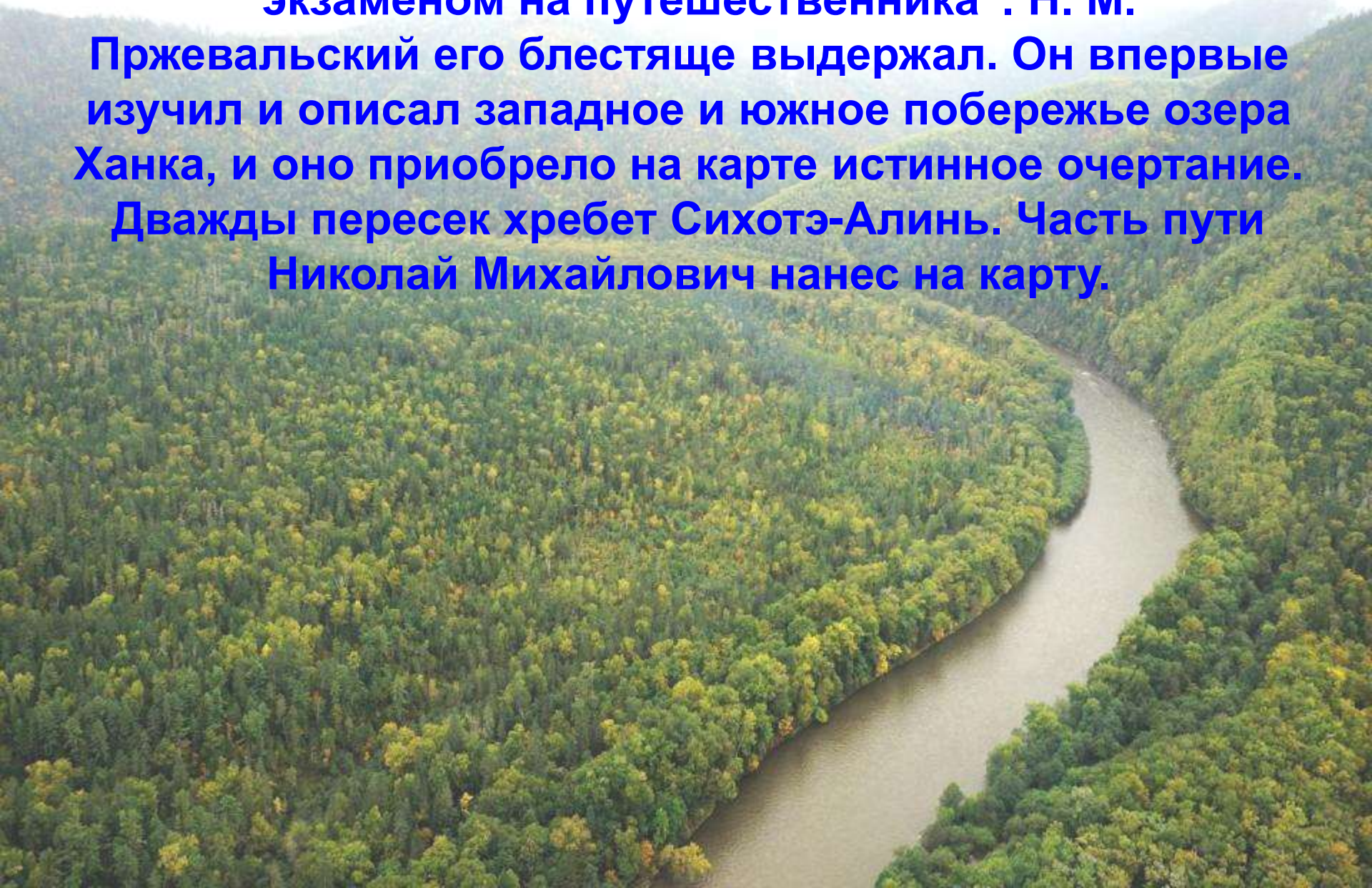


В своем дневнике Н. М. Пржевальский писал: "Во многих местах вспомнят обо мне сегодня..., но никто не догадается, где я теперь нахожусь. Этих мест, куда я забрался, пожалуй, не знает и сам дьявол".

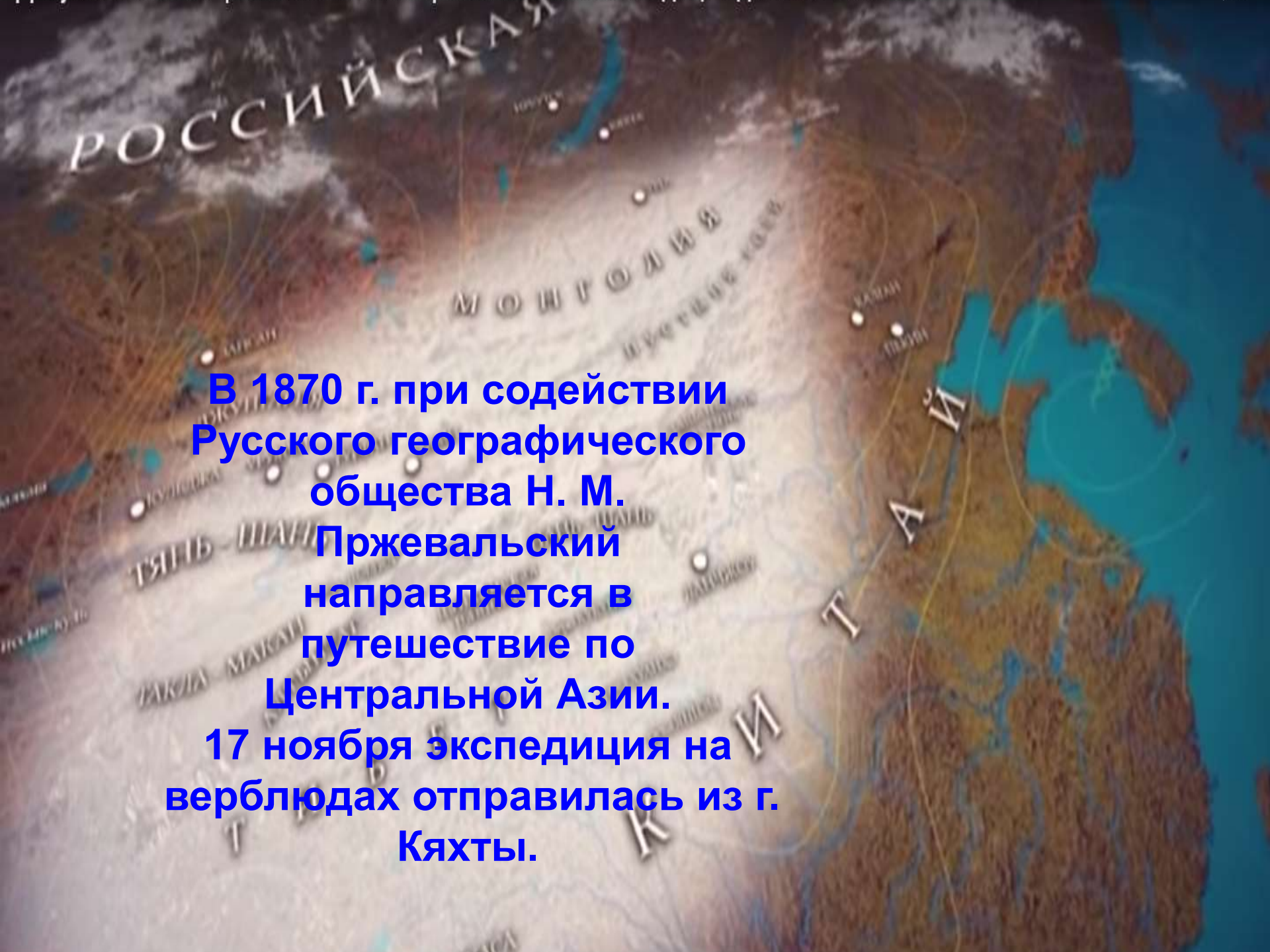


**Николай Михайлович
возвращается на озеро
Ханка, но плодотворные
исследования Н. М.
Пржевальского были
прерваны нападением
вооруженной банды
хунхузов. Хунхузы сожгли
три русские деревни, два
поста. Н. М. Пржевальский
принял активное участие в
разгроме этой банды, за что
был представлен к
производству в капитаны и
назначен старшим
адъютантом штаба войск в г.
Николаевске-на-Амуре.**

Два года странствий были своеобразным "экзаменом на путешественника". Н. М. Пржевальский его блестяще выдержал. Он впервые изучил и описал западное и южное побережье озера Ханка, и оно приобрело на карте истинное очертание. Дважды пересек хребет Сихотэ-Алинь. Часть пути Николай Михайлович нанес на карту.



В Петербурге Н. М. Пржевальский был встречен как исследователь, внесший немалый вклад в изучение природы, жизни и быта населения Уссурийского края. Его лекции обычно заканчивались взрывом рукоплесканий. За статью о народонаселении Приморья Географическое общество присудило ему Малую серебряную медаль.



**В 1870 г. при содействии
Русского географического
общества Н. М.
Пржевальский
направляется в
путешествие по
Центральной Азии.
17 ноября экспедиция на
верблюдах отправилась из г.
Кяхты.**

Путешественники большую часть пути шли пешком.

