

Муниципальное бюджетное образовательное учреждение  
дополнительного образования  
«Образовательный технический центр»

«СОГЛАСОВАНО»:

педагогический совет

МБОУДО «ОТЦ»

протокол № 3

«05» марта 2024 г.

«УТВЕРЖДАЮ»:

директор МБОУДО «ОТЦ»

Е. В. Макеева

приказ № 4

«05» марта 2024 г.



**ОТЧЁТ**  
о результатах самообследования  
муниципального бюджетного  
образовательного учреждения  
дополнительного образования  
«Образовательный технический центр»  
за 2023 год.

п. Тарасовский  
2024 г.

## СОДЕРЖАНИЕ

	<b>стр.</b>
I. Введение	3
II. Общие сведения об учреждении.	3
III. Анализ деятельности учреждения.	4
1. Оценка организации учебного процесса и образовательной деятельности.	4
2. Оценка воспитательной деятельности в учреждении.	11
3. Оценка системы управления организацией.	13
4. Оценка востребованности выпускников.	13
5. Оценка качества кадрового обеспечения.	14
6. Оценка качества учебно-методического и библиотечно-информационного обеспечения.	16
7. Оценка материально-технической базы.	19
8. Оценка функционирования внутренней системы оценки качества образования.	20
IV. Выводы по итогам самообследования учреждения.	21
Приложение №1. Показатели деятельности организации дополнительного образования, подлежащей самообследованию.	24

## **I. ВВЕДЕНИЕ.**

Самообследование Муниципального бюджетного образовательного учреждения дополнительного образования «Образовательный технический центр» (далее МБОУДО «ОТЦ») проводилось в соответствии с

- Федеральным законом от 29.12.2012 г. №273-ФЗ «Об образовании в Российской Федерации»,
- приказом Министерства образования и науки Российской Федерации от 14.06.2013 г. №462 «Порядок проведения самообследования образовательной организацией» (с изменениями и дополнениями),
- приказом Министерства образования и науки Российской Федерации от 10.12.2013 г. №1324 «Об утверждении показателей деятельности образовательной организации, подлежащей самообследованию» (с изменениями и дополнениями),
- уставом МБОУДО «ОТЦ»,
- внутренними локальными актами МБОУДО «ОТЦ».

Самообследование проводится в целях обеспечения доступности и открытости информации о деятельности образовательной организации.

## **II. ОБЩИЕ СВЕДЕНИЯ ОБ УЧРЕЖДЕНИИ.**

Муниципальное бюджетное образовательное учреждение дополнительного образования «Образовательный технический центр» (далее МБОУДО «ОТЦ») – образовательное учреждение, реализующее в соответствии с муниципальным заданием дополнительные общеобразовательные общеразвивающие программы технической, естественнонаучной, художественной и социально-гуманитарной направленностей. Образовательная деятельность МБОУДО «ОТЦ» регламентирована лицензией (регистрационный номер лицензии № 6100 от 24.12.2015 года) и осуществляется в очной форме на русском языке.

Юридический адрес (местонахождения): 346050 Ростовская область, Тарасовский район, п. Тарасовский, ул. Мира, 25 а.

Телефон: 8(86386)3-15-00

Адрес электронной почты: [tarmuk@inbox.ru](mailto:tarmuk@inbox.ru)

Адрес официального сайта: <https://otc.rostov-obr.ru/?ysclid=lfqq4lek10813402642>

### III. АНАЛИЗ ДЕЯТЕЛЬНОСТИ УЧРЕЖДЕНИЯ.

#### 1. Оценка организации учебного процесса и образовательной деятельности.

В образовательной деятельности МБОУДО «ОТЦ» опирается на нормативно – правовые документы федерального, регионального, муниципального уровней и руководствуется ими в своей деятельности.

Организация учебного процесса строится на основании учебного плана и годового календарного графика. Основная форма организации образовательного процесса в МБОУДО «ОТЦ» - занятие, которое проводится в соответствии с дополнительной общеобразовательной общеразвивающей программой и воспитательной программой творческого объединения.

Дополнительные общеобразовательные общеразвивающие программы разработаны педагогами дополнительного образования МБОУДО «ОТЦ» в соответствии с нормативно-правовыми документами федерального, регионального уровней и локальными актами учреждения. За 2023 год МБОУДО «ОТЦ» реализовано 55 дополнительных общеобразовательных общеразвивающих программ разной направленности:

	наименование программы	направленность программ	срок реализации программы (годы)	Количество обучающихся
<i>2022-2023 учебный год (II полугодие)</i>				
1	"Кубик - робик"	техническая	1 год	43
2	"Робо-лаборатория"	техническая	1 год	10
3	"Робомир"	техническая	1 год	15
4	"Робоняша"	техническая	1 год	21
5	"Электроник"	техническая	1 год	15
6	"Подвижные игрушки"	техническая	1 год	37
7	"Медиа - студия"	техническая	1 год	30
8	"Авиамоделирование"	техническая	1 год	30
9	"Химический старт"	естественнонаучная	1 год	30
10	Детский научно-исследовательский клуб "Школа исследования"	естественнонаучная	2 года	5
11	"Творческая мастерская"	художественная	1 год	73

12	Студия "Фоамиран"	художественная	1 год	52
13	"Мастерская фоамирана"	художественная	1 год	21
14	"Умелые ручки"	художественная	1 год	15
15	"Шкатулка рукоделий"	художественная	1 год	15
16	"Сундучок идей"	художественная	1 год	15
17	"Бумажная фантазия"	художественная	1 год	7
18	"Новые дела ЮИД"	социально-гуманитарная	3 года	15
19	"ДоброТайм"	социально-гуманитарная	2 года	15
20	"Основы волонтерства"	социально-гуманитарная	1 год	21
21	"Основы финансовой грамотности"	социально-гуманитарная	1 год	7
22	"Финансовая грамотность"	социально-гуманитарная	1 год	6
23	"Я - личность"	социально-гуманитарная	1 год	15
24	"Атлас профессий"	социально-гуманитарная	1 год	73
25	"Планета КВН"	социально-гуманитарная	1 год	15
26	"КВНщики"	социально-гуманитарная	1 год	21
27	"Мои интересы"	социально-гуманитарная	2 года	6
28	"Монополия"	социально-гуманитарная	1 год	28
29	"Мой проект"	социально-гуманитарная	1 год	30
30	"Супер память"	социально-гуманитарная	1 год	30
31	"Проектная деятельность"	социально-гуманитарная	1 год	21
<b>ИТОГО: (2022-2023 учебный год (II полугодие))</b>				<b>737</b>
<i>2023-2024 учебный год (I полугодие)</i>				
32	"Планета механизмов"	техническая	1 год	40
33	"ТехноЛаб"	техническая	1 год	40
34	"Макет - мастер"	техническая	1 год	30
35	"Магия игрушек"	техническая	1 год	34

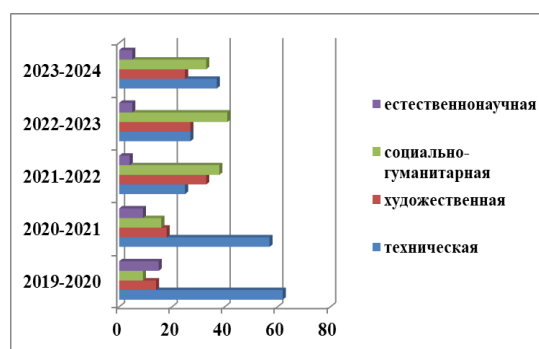
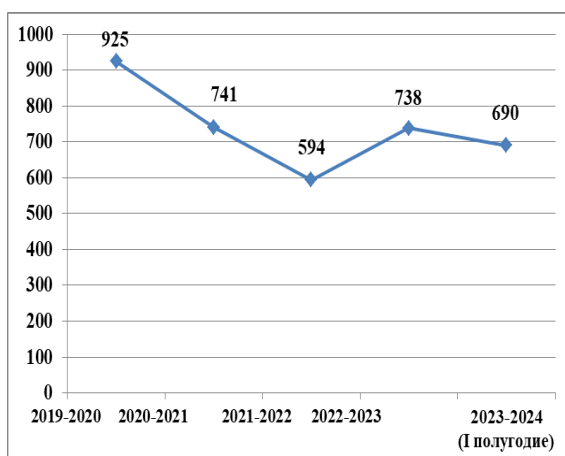
36	"Я - конструктор"	техническая	1 год	45
37	"Простые механизмы"	техническая	1 год	10
38	"РобоЛаб"	техническая	1 год	10
39	"Макетирование"	техническая	1 год	15
40	"Динамические игрушки"	техническая	1 год	15
41	"Конструируем вместе"	техническая	1 год	15
42	"Фоамиран. Фантазия. Творчество."	художественная	1 год	76
43	"Маленькие умельцы"	художественная	1 год	30
44	"Студия креатива"	художественная	1 год	15
45	"Бумажная фантазия"	художественная	1 год	7
46	"Чудо фоамиран"	художественная	1 год	14
47	"Шкатулка рукоделия"	художественная	1 год	15
48	"Студия декора"	художественная	1 год	14
49	"Добрые дела"	социально-гуманитарная	1 год	15
50	"Навигатор профессий"	социально-гуманитарная	1 год	43
51	"ЮИДовцы"	социально-гуманитарная	1 год	15
52	"Основы педагогики"	социально-гуманитарная	1 год	15
53	"Медиаграмотность"	социально-гуманитарная	1 год	15
54	"Мнемоника"	социально-гуманитарная	1 год	60
55	"Мир финансов"	социально-гуманитарная	1 год	45
56	"Школа волонтера"	социально-гуманитарная	1 год	15
57	"Мои интересы"	социально-гуманитарная	2 года	6
58	"Химический старт"	естественнонаучная	1 год	28
59	Детский научно-исследовательский клуб "Школа исследования"	естественнонаучная	2 года	8
<b>ИТОГО: (2023-2024 учебный год (I полугодие))</b>				<b>690</b>

Обучение по программам прошли 1427 обучающихся творческих объединений. Объединения сформированы по интересам, в группы одного возраста или разных возрастных категорий (разновозрастные группы). Количество обучающихся в объединении, их возрастные категории, а также продолжительность и периодичность занятий зависят от направленности программы и индивидуальных особенностей обучающихся и определяются

учебным планом. Каждый обучающийся имеет право заниматься в нескольких объединениях, переходить в процессе обучения из одного объединения в другое.

За отчётный период наблюдается снижение показателей по количеству обучающихся в МБОУДО «ОТЦ», которому способствует низкая активность, чрезмерная занятость основной школой и не заинтересованность детей старшего школьного возраста. Снижению количества обучающихся связано и с уменьшением числа совместителей – педагогов дополнительного образования, работающих в школах и детских садах на условиях совместительства.

### Численность обучающихся в МБОУДО «ОТЦ»



№ п/п	направленность	Всего объединений			Всего групп			Всего обучающихся		
		2021-2022	2022-2023	2023-2024	2021-2022	2022-2023	2023-2024	2021-2022	2022-2023	2023-2024
1	техническая	6	8	10	10	14	20	150	201	254
2	художественная	6	7	7	12	12	12	195	198	171
3	социально-гуманитарная	11	14	9	16	20	16	225	303	229
4	естественнонаучная	2	2	2	2	3	3	24	35	36
	<b>Итого</b>	<b>25</b>	<b>31</b>	<b>28</b>	<b>40</b>	<b>49</b>	<b>51</b>	<b>594</b>	<b>737</b>	<b>690</b>

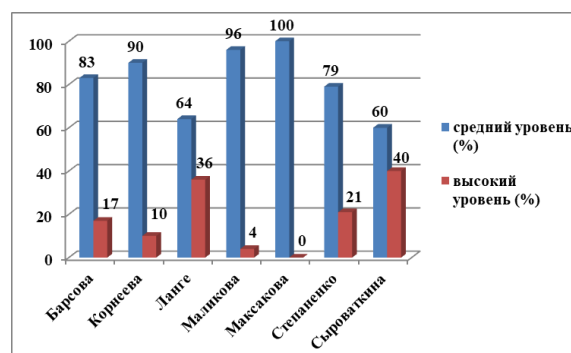
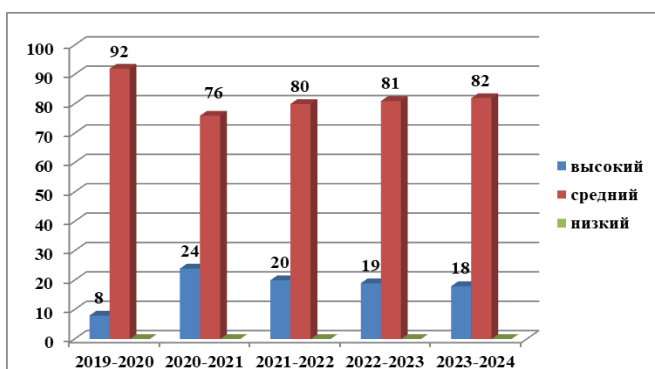
Сохранность контингента в 2023 году составила – 100%.

Один из критериев оценки образовательной деятельности – оценка результатов освоения программы обучающимися. В МБОУДО «ОТЦ» эта процедура проводится в соответствии с локальными актами учреждения.

Диагностика качества образовательных результатов, обучающихся

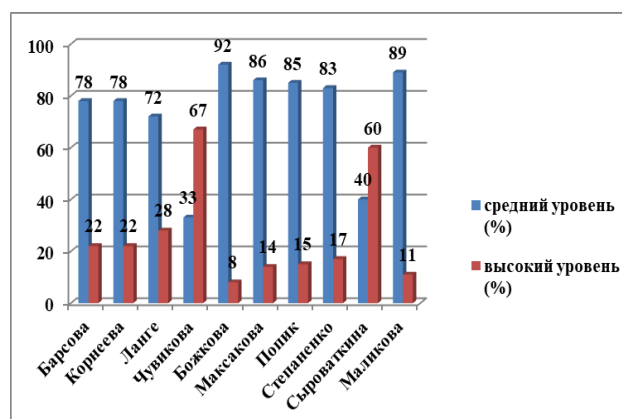
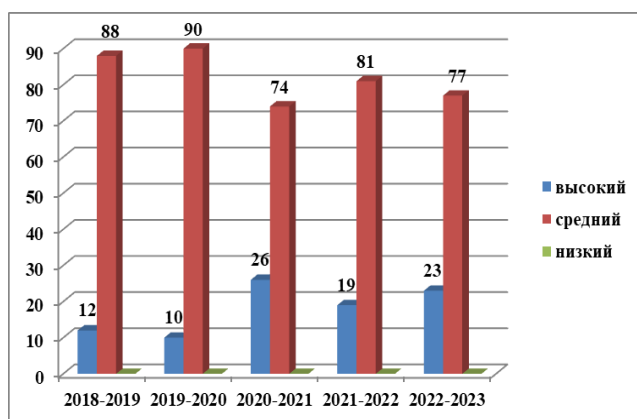
проводится в два этапа: промежуточный и итоговый этап. Для анализа обученности используется уровневая оценка результативности: низкий, средний, высокий уровень. Педагоги проводят данную процедуру внутри своих творческих объединений в форме контрольного занятия, выступления, зачета, викторины, выставки с последующим анализом ее результатов, наблюдения, анкетирования, тестирования. По результатам мониторинга в отчётном периоде низкий уровень освоения программ отсутствует, увеличивается количество обучающихся со средним уровнем обученности и снижается за последние три года количество обучающихся с высоким уровнем обученности.

### Промежуточная оценка результатов освоения программ.



Лидерами наибольшего процента высокого уровня обученности являются обучающиеся педагогов дополнительного образования Сыроваткиной Юлии Владимировны (40%), Ланге Марии Оттовны (36%) и Степаненко Никиты Владимировича (21%).

### Итоговая оценка результатов освоения программ.

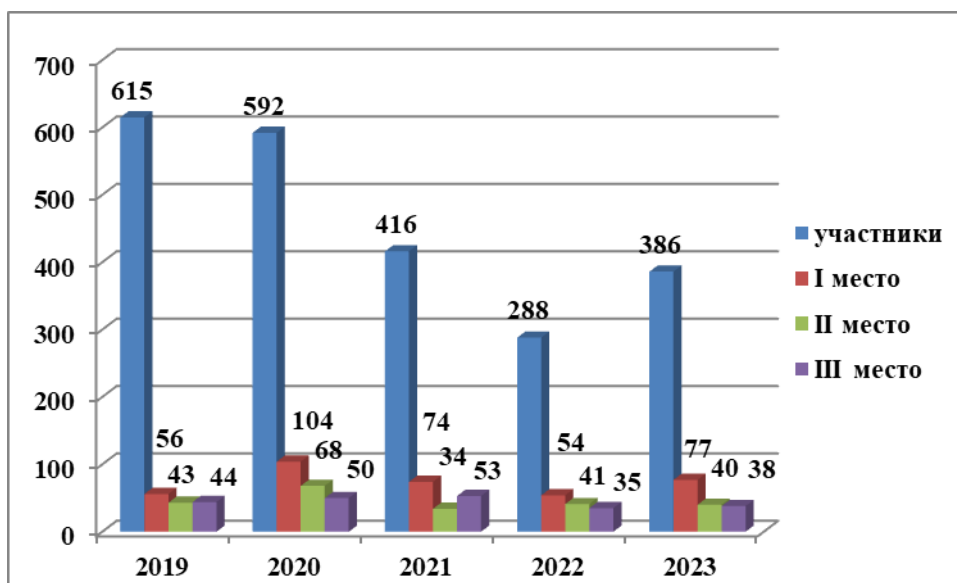


Результатами высокого и среднего уровня освоения программы обучающимися стали хорошо сформированные навыки, выразившиеся в



творческих работах детей.

386 детей нашего центра со своими творческими работами приняли участие в конкурсах разных уровней и направленностей. По сравнению с прошлым годом показатель увеличился. Следует отметить, что качество участия в конкурсах улучшилось.



С целью улучшения качества образования, совершенствования организации образовательного процесса и повышения педагогического мастерства педагогических работников проводится административный контроль в форме посещения и анализа занятий, воспитательных мероприятий педагогов. По итогам посещения занятий и воспитательных мероприятий проводится анализ и даются конкретные рекомендации по усовершенствованию организации образовательной деятельности.

В отчётном периоде платные образовательные услуги МБОУДО «ОТЦ» не оказывались. Заявления на обучение детей – инвалидов и детей с ограниченными возможностями здоровья в 2023 году не поступали.

С целью создания условий для полноценного развития обучающихся, сохранения их здоровья, содействия в успешной социальной адаптации, разрешения проблем в поведении, общении в МБОУДО «ОТЦ» ведется психолого-педагогическая работа по основным направлениям: диагностика, коррекционная и развивающая работа, консультирование, профилактика и просвещение. Подробнее с анализом психолого-педагогической работы в Центре можно познакомиться на сайте организации по ссылке:

<https://www.leocdn.ru/uploadsForSiteId/8611/content/ad347b85-51d7-4162-a371-a4276c09d4ce.pdf>

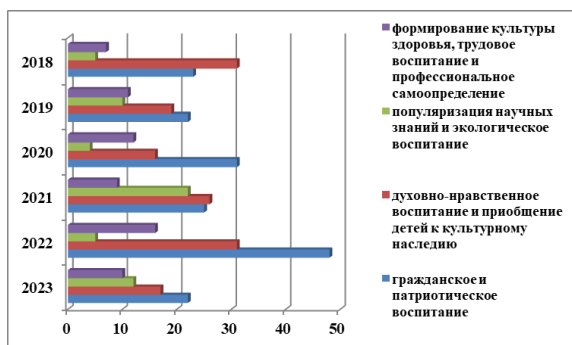
Вопрос обеспечения безопасности учебно-воспитательного процесса в МБОУДО «ОТЦ» решается комплексно. Все помещения учреждения соответствуют санитарным и гигиеническим нормам, пожарной и электробезопасности, требованиям охраны труда. Согласно утвержденному паспорту безопасности, МБОУДО «ОТЦ» присвоена 4 категория безопасности. Для обеспечения безопасности учреждения объект оборудован системой видеонаблюдения, кнопкой экстренного вызова полиции с выводом сигнала на центральный пульт ЕДДС - 112, тревожной кнопкой (КТС) передачи тревожных сообщений в подразделения войск Росгвардии, автоматической пожарной сигнализацией, ручным металлодетектором, телефонной связью. Организован пропускной и внутриобъектовый режим. Регулярно проводятся объектовые тренировки по действиям обучающихся и работников МБОУДО «ОТЦ» на случай эвакуации во время пожара и ЧС, проводятся все виды инструктажей, вновь принятые работники проходят вводный и первичный инструктажи на рабочем месте. Учреждение в достаточном объеме укомплектовано первичными средствами пожаротушения. Все кабинеты оснащены инструкциями по технике безопасности, противопожарной безопасности.

В результате самообследования установлено, что в Центре реализуется широкий спектр дополнительных общеобразовательных общеразвивающих программ, позволяющих успешно решать образовательные, развивающие и воспитательные задачи. Следует обратить внимание на охват дополнительным образованием детей старшего школьного возраста, детей из «группы риска» и внедрением более привлекательных для них программ обучения. Педагогам дополнительного образования необходимо вовлекать большее количество детей для участия в конкурсах и работать над результативностью освоения обучающимися дополнительных общеобразовательных общеразвивающих программ, достигая более высоких показателей.

## **2. Оценка воспитательной деятельности в учреждении.**

Воспитательная деятельность в МБОУДО «ОТЦ» в 2023 году осуществлялась на основании воспитательной программы «Успех каждого ребенка». Данная программа представляет собой комплекс модулей, которые составлены на основании базовых национальных ценностей по основным направлениям Стратегии развития воспитания в Российской Федерации до 2025 года. Данной программой предусмотрена реализация подпрограмм по гражданскому, патриотическому воспитанию, приобщению к культурному наследию. Это программы «Гражданин России», «Судьба и Родина – едины», «Вольный Дон», духовно-нравственное воспитание «Мы строим мир», культура здоровья – подпрограмма «Здоровей-ка», трудовое воспитание и профессиональное самоопределение – подпрограмма «Страна мастеров», экологическое воспитание – подпрограмма «Зеленый мир», популяризация научных знаний – подпрограмма «Научный мир» и организация летнего досуга – подпрограмма «Лето». За каждое из направлений ответственными являются педагоги, которые реализуют данные подпрограммы в своих творческих объединениях. В рамках реализации программы воспитания проводятся мероприятия, приуроченные к государственным и национальным праздникам Российской Федерации, памятным датам и событиям российской истории и культуры. В МБОУДО «ОТЦ» педагогами на занятиях творческих объединений и в ходе воспитательных мероприятий организовано изучение государственных символов России. Перед проведением общекультурных массовых досуговых мероприятий проводилась церемония выноса флага России и исполнения гимна России в соответствии с рекомендациями Минпросвещения России. В течение 2023 года было проведено 61 воспитательное мероприятие. Мероприятия проводились в разных формах. Это были беседы, презентации, акции, конкурсы, викторины, лекции, профилактические занятия. В летний период 2023 года на базе Центра была организована работа летней дневной площадки, на которой 63 ребенка занимались конструированием и декоративно-прикладным творчеством.

## Количество воспитательных мероприятий МБОУДО "ОТЦ" по направлениям



Мероприятия нашего центра тесно взаимосвязаны с работой муниципального центра развития добровольчества (волонтерства) - МЦД «ДоброЦентр» и Центром по безопасности дорожного движения.

За период 2023 года МЦД «ДоброЦентр» организовал и провел 78 мероприятий различной направленности с охватом участников 4063 человек, Основными направлениями работы центра являются медиаволонтерство, экологическое, социальное, инклюзивное добровольчество, добровольчество в сфере культуры. С подробным отчетом о работе МЦД «ДоброЦентр» можно ознакомиться на сайте организации по ссылке - <https://www.leocdn.ru/uploadsForSiteId/8611/content/1d361c26-2711-4f7d-8741-d5eb771edfa8.pdf>

Центр безопасности дорожного движения по Тарасовскому району (МБОУДО «ОТЦ») совместно с Районным методическим объединением отрядов ЮИД и команд ЮПИД организует работу по профилактике дорожно-транспортного травматизма, воспитанию законопослушного поведения участников дорожного движения, совершенствования обучения детей основам правил дорожного движения и привития им навыков безопасного поведения на дорогах, сокращению дорожно-транспортных происшествий с участием несовершеннолетних среди дошкольных и общеобразовательных учреждений Тарасовского района. С подробным отчетом о работе Центра по БДД можно ознакомиться на сайте организации по ссылке <https://otc-rostov.ru/item/918327>.

Все направления деятельности взаимосвязаны, что позволяет создавать условия для творческого и индивидуального развития детей, адаптации их к жизни в обществе и формированию общей культуры. Анализ воспитательной деятельности позволяет выявить положительные тенденции в организации деятельности детей и подростков, а именно:

- разнообразие тематики проведенных мероприятий;
- использование новых активных форм деятельности;
- взаимосвязь педагогов дополнительного образования с социумом.

Наряду с этим необходимо активизировать работу с родителями, работу клуба выходного дня.

### **3. Оценка системы управления организацией.**

Учредителем МБОУДО «ОТЦ» является муниципальное образование «Тарасовский район». Функции и полномочия Учредителя осуществляет Муниципальное учреждение Отдел образования Администрации Тарасовского района. Управление МБОУДО «ОТЦ» осуществляется в соответствии с его Уставом и действующими нормативными актами и строится на принципах единоначалия и самоуправления. Учредитель участвует в управлении МБОУДО «ОТЦ» в рамках своей компетенции. Непосредственное руководство МБОУДО «ОТЦ» осуществляет директор.

В МБОУДО «ОТЦ» организована работа коллегиальных органов управления Организацией - общее собрание трудового коллектива, педагогический совет, методический совет, Совет учреждения, Совет родителей, Совет обучающихся, компетенции которых определяет Устав МБОУДО «ОТЦ». Коллегиальные органы выполняют свои функции в рамках своих компетенций.

Результаты самообследования показали, что необходимо активизировать работу коллегиальных органов управления в МБОУДО «ОТЦ».

### **4. Оценка востребованности выпускников.**

Сложившаяся система работы в МБОУДО «ОТЦ» способствует успешной социализации обучающихся творческих объединений. В результате освоения дополнительных общеобразовательных общеразвивающих программ у обучающихся формируется позитивное отношение к занятиям в учреждении

дополнительного образования во внеурочное время.

С целью ранней профессиональной ориентации педагоги дополнительного образования выявляют одаренных детей на начальном этапе обучения. Для индивидуального развития и личностного роста одаренного ребенка, педагоги дополнительного образования в своей деятельности пользуются технологией портфолио. Портфолио помогает отслеживать динамику развития учащегося, проектировать его зону ближайшего развития.

Выпускники Детского научно-исследовательского клуба «Школа исследования» стали студентами профильных учебных заведений: Митрохина Ю., Солонченко О. - студенты Ростовского государственного медицинского университета, Колтовский И. - студент федерального государственного автономного образовательного учреждения высшего образования «Московский физико-технический институт (национальный исследовательский университет)».

По итогам самообследования данного направления МБОУДО «ОТЦ» определяет для себя ориентиры: совершенствование профориентационной работы, увеличение контингента обучающихся и выявление среди них одарённых детей, и детей, проявляющих особые способности, введение в практику формирования Портфолио одаренных детей, включающее результаты их творческой деятельности за все годы обучения в МБОУДО «ОТЦ».

## **5. Оценка качества кадрового обеспечения.**

Главную роль в образовательном и воспитательном процессе играет педагог. Среднесписочная численность педагогов нашего центра в отчётный период составила 13 человек, из них 5 человека - штатные сотрудники, 8 человек - совместители.

В соответствии с внутренней системой оценки качества образования в МБОУДО «ОТЦ» оценка профессиональной компетентности педагогов и их деятельности по обеспечению требуемого качества образования включает в себя:

- аттестацию педагогов;
- отношение и готовность к повышению педагогического мастерства

(систематичность прохождения курсов, участие в конкурсах педагогического мастерства и т.д.);

- знание и использование современных педагогических методик и технологий;
- образовательные достижения обучающихся.

Все педагоги нашего центра имеют профессиональное педагогическое образование, из них шесть человек прошли профессиональную переподготовку. Три педагога имеют первую квалификационную категорию, два педагога – высшую квалификационную категорию.

Профессиональное развитие педагогов поддерживается и поощряется администрацией учреждения.

Педагоги МБОУДО «ОТЦ» постоянно повышают свой профессиональный уровень. В отчётном периоде педагоги:

- прошли курсы повышения квалификации (основные сотрудники);
- приняли участие в работе районного методического объединения педагогов дополнительного образования: 29.03.2023 г. - «Эмоциональное состояние человека. Стресс», 08.12.2023 г. – «Коммуникативные навыки и презентационные компетенции»;
- приняли активное участие в профессиональных конкурсах: муниципальный этап всероссийского конкурса «Учитель года Дона – 2023» (Барсова Т.Н.), областной конкурс «Лучший педагогический работник системы дополнительного образования детей Ростовской области» (Ланге М.О.).

Управление качеством образования предполагает систематическое отслеживание качества преподавания, учебных достижений обучающихся, уровня реализации образовательных программ.

Администрацией используются различные формы контроля: текущий, фронтальный, тематический, персональный. По результатам контроля вырабатываются рекомендации, которые доводятся до сведения педагогов на педагогических советах, совещаниях при директоре. Выполнение рекомендаций ставится на контроль.

Результат внутреннего контроля показал, что занятия ведутся на

удовлетворительном уровне. Изучение состояния знаний, умений и навыков обучающихся проводится в течение года во всех творческих объединениях.

В течении учебного года проводилась проверка журналов по своевременному и правильному заполнению, по выполнению общеобразовательных программ, по контролю за учетом соблюдения охраны труда и проведение массовых мероприятий для обучающихся. При проведении проверок журналов отслеживается выполнение программы (теоретической и практической части), соблюдение нормативов по ведению журнала.

Проведение планового изучения деятельности педагогов положительно сказывается на организации педагогического процесса, дает возможность обнаружить ошибки и вовремя исправить их. С этой целью грамотно выстраена работа методиста с педагогами и включает в себя информационно-консультационную деятельность, организационно-методическую деятельность, прогностическую деятельность и контроль.

Анализ работы с кадрами показывает, что образовательный уровень педагогических кадров позволяет осуществлять процессы обновления, но вместе с тем необходимо продолжить работу по формированию кадрового потенциала, способного к исследовательской и инновационной деятельности. В целях активизации инновационной работы педагогов необходимо организовать на базе учреждения работу муниципальной инновационной площадки.

## **6. Оценка качества учебно-методического и библиотечно-информационного обеспечения.**

Учебно-методическое и библиотечно-информационное обеспечение является необходимым условием эффективности организации учебного процесса.

В МБОУДО «ОТЦ» создана и продолжает совершенствоваться система комплексного методического обеспечения, которая включает следующие комплекты:

1. Учебная документация педагога (дополнительная общеобразовательная программа, календарный учебный график, конспекты занятий, журнал учета работы педагога дополнительного образования в объединении);



2. Средства для обучающихся (дидактический материал, разработки по различным темам, подготовленные педагогами, руководство для выполнения практических заданий, технологические карты)
3. Дидактические средства для занятий (наглядные пособия, технические средства обучения (ноутбуки, конструкторы), видеоматериалы и аудиоматериалы, слайдовые презентации, наглядно-дидактические пособия и др.);
4. Средства для педагога (методические рекомендации, методические разработки по различным темам, методические разработки, интернет-источники, видеоматериалы мастер-классов, подборки статей из журналов и др.);
5. Средства для контроля качества результата обучения (тесты, задания и пр.).

Методическое обеспечение образовательного процесса в Центре осуществляет методист, который оказывает практическую помощь педагогам в повышении их педагогического мастерства, используя разные формы работы: личные консультации, посещение занятий, мерпорядков педагогов, творческие отчёты педагогов, «круглый стол», уделяет внимание работе педагогов по самообразованию. Методическая тема учреждения: «Формирование социальной компетентности обучающихся в условиях реализации национального проекта «Образование»».

В центре ведется работа по созданию электронных банков данных: нормативно - правовых документов, образовательных программ, диагностических методик для мониторинга эффективности образовательной деятельности, методической продукции, сценарных материалов.

В целях открытости, доступности, официальном представлении информации о деятельности, оперативного ознакомления педагогов, обучающихся, родителей, деловых партнеров и других заинтересованных лиц с образовательной деятельностью учреждения в сети «Интернет» функционирует официальный сайт МБОУДО «ОТЦ» - <https://otc.rostov-obr.ru/> Информационные ресурсы сайта формируются как отражение различных аспектов деятельности центра. Информация размещается на сайте в

соответствии с действующим законодательством РФ, также ведутся странички в социальных сетях: «Одноклассники», «Telegram», где отражаются мероприятия Центра.

Ведется официальная страница в социальной сети «ВКонтакте» (госпаблик). Работа госпаблик регламентируется Федеральным законом от 09.02.2009 № 8-ФЗ, постановлением Правительства от 31.12.2022 № 2560, рекомендациями Минцифры и локальными актами центра.

В госпаблике всегда присутствует информация: наименование организации; почтовый адрес, адрес электронной почты и номер телефона; информация об официальном сайте центра; иная информация о центре и его деятельности.

Визуальное оформление госпаблика включает: аватар – основное изображение страницы, выполняющее функции визуальной идентификации; обложку – широкоформатное изображение, размещаемое над основной информацией официальной страницы; описание страницы, которое содержит основную информацию о центре; меню страницы со ссылками, описаниями и графическими изображениями для удобства навигации пользователей.

Меню официальной страницы содержит три типа ссылок: на электронные документы и государственные сервисы через Госуслуги – в первом пункте меню; на электронную форму Платформы обратной связи (ПОС) для подачи пользователями сообщений и обращений и на ее обложку – во втором пункте меню; электронную форму ПОС для выявления мнения пользователей, в том числе путем опросов и голосований, и на ее обложку – в третьем пункте меню.

В целом учебно-методическое, информационное обеспечение учреждения способствует организации образовательной деятельности.

Результаты самообследования показали, что для повышения квалификации и профессионального мастерства педагогических работников методисту необходимо использовать в своей работе формы методической работы, направленные на получение, обобщение, представление и распространение опыта: наставничество, разработка педагогами авторских программ, учебно-методических комплексов, работа в творческих группах,

участие в научно-практических конференциях, конкурсах методических материалов и педагогического мастерства.

## **7. Оценка материально-технической базы.**

Образовательный процесс осуществляется в одноэтажном кирпичном здании Муниципального бюджетного образовательного учреждения дополнительного образования «Образовательный технический центр», расположенном по адресу: Ростовская область, Тарасовский район, п. Тарасовский, ул. Мира, 25а.

Набор помещений в здании МБОУДО «ОТЦ» определяется направленностью реализуемых программ, в соответствии с Санитарно-эпидемиологическими требованиями к устройству, содержанию и организации режима работы образовательных организаций дополнительного образования детей. Во втором полугодии 2022-2023 учебного года было задействовано 4 учебных кабинета в связи со сдачей в безвозмездное пользование помещений МБОУ Красновской СОШ для осуществления образовательного процесса. В рамках сетевого взаимодействия с МБОУ Митякинской СОШ, МБДОУ детским садом № 32 «Искорка», МБОУ Колодезянской ООШ заключены договора безвозмездного пользования кабинетами, в которых проводятся занятия педагогами центра по школьным адресам в соответствии с лицензией на образовательную деятельность. Обучающиеся МБОУ Колодезянской ООШ подвозятся на занятия автобусом ПАЗ 32053 – 70 (государственный регистрационный знак Т186 РО161, года выпуска – 2012).

МБОУДО «ОТЦ» финансируется из средств местного бюджета. План финансово-хозяйственной деятельности размещён на официальном сайте для размещения информации о государственных (муниципальных) учреждениях [bus.gov.ru](http://bus.gov.ru). В отчётный период средства были потрачены на коммунальные услуги, мероприятия по противопожарной, антитеррористической безопасности, выполнения санитарных норм и требований, обучение сотрудников, обслуживание автобуса, улучшения освещённости в здании, медосмотр и зарплату сотрудников.

Учебные кабинеты оснащены наглядными пособиями, инструкциями по

технике безопасности, укомплектованы необходимой мебелью и соответствуют правилам пожарной безопасности, санитарным нормам и правилам по устройству и содержанию помещений в образовательных учреждениях, правилам техники безопасности.

Проведённое самообследование показало, что учреждение имеет минимальный набор материально-технической базы для организации образовательного процесса. Для обучающихся с ограниченными возможностями здоровья и детей – инвалидов территория, прилегающая к зданию доступна частично избирательно, кроме инвалидов-колясочников, инвалидов с нарушениями опорно-двигательного аппарата, так как отсутствует пандус. Пути движения по зданию, включая пути эвакуации, а также санитарно-гигиенические помещения доступны частично избирательно, кроме инвалидов-колясочников, инвалидов с нарушениями опорно-двигательного аппарата, так как отсутствует пандус, поручни.

## **8. Оценка функционирования**

### **внутренней системы оценки качества образования.**

В МБОУДО «ОТЦ» утверждено Положение о внутренней системе оценки качества образования приказом №5-од от 13.03.2020 г.

Внутренняя система оценки качества образования в МБОУДО «ОТЦ» включает:

- доступность дополнительного образования,
- успешность освоения обучающимися дополнительных общеобразовательных общеразвивающих программ,
- эффективность использования материально - технического обеспечения,
- результативность воспитательной работы,
- безопасность образовательного пространства,
- уровень кадрового потенциала,
- степень открытости системы образования.

По итогам внутренней системы оценки качества образования в МБОУДО «ОТЦ» в 2023 году установлено:

- организация предоставляет доступное дополнительное образование,

однако, доступность образовательной деятельности для инвалидов по-прежнему остаётся актуальной в связи с отсутствием необходимых условий,

- итоги оценки результатов освоения программ в 2023 году показали: высокий уровень – 23%, средний уровень – 77%, низкий уровень не выявлен,

- имеющееся оборудование используется в полном объёме в творческих объединениях для проведения занятий, а также при проведении воспитательных мероприятий разного уровня,

- результаты мониторинга воспитательной программы «Успех каждого ребенка» показали, что количество воспитательных мероприятий в 2023 году уменьшилось по сравнению с предыдущими годами, но увеличились их масштабность и уровень,

- условия для нахождения участников образовательного процесса в организации в целом удовлетворительные, однако остаётся актуальным вопрос ремонт здания,

- кадровые условия обеспечивают возможность реализации в полном объёме образовательной программы учреждения,

- для обеспечения открытости и доступности информации об организации используется официальный сайт, социальные сети и информационные стенды.

#### **IV. ВЫВОДЫ ПО ИТОГАМ САМООБСЛЕДОВАНИЯ УЧРЕЖДЕНИЯ.**

Деятельность коллектива МБОУДО «ОТЦ» ориентирована на исполнение федеральной, региональной, муниципальной программ развития образования, Концепции модернизации российского образования, национального проекта «Образование». Выстроенная стратегия деятельности Учреждения позволила добиться определённых управленческих и образовательных результатов, среди которых:

1. Наличие необходимых правоустанавливающих и нормативных документов.

2. Дополнительные образовательные общеразвивающие программы реализуются в полном объёме. Содержание программ соответствует целям и задачам Программы развития Учреждения, Образовательной программе Учреждения и запросам участников образовательного процесса.

3. С 1 сентября 2023 года запущен механизм персонифицированного финансирования дополнительного образования в рамках социального заказа в Ростовской области и в МБОУДО «ОТЦ».

4. Стабильность состава педагогического коллектива. Уровень квалификации педагогов соответствует лицензионным требованиям и обеспечивает условия для реализации образовательного процесса.

5. Обеспечено безопасное пребывание обучающихся в учреждении.

6. Обеспечена деятельность учреждения в открытом и доступном для ознакомления режиме.

7. Материально-техническая база Учреждения соответствует минимальным требованиям к оснащению образовательного процесса в соответствии с содержательным наполнением образовательных программ.

8. Деятельность Учреждения осуществляется в режиме развития, вносятся локальные и модульные изменения как в содержание образования, так и в управленческую деятельность.

9. За счет осуществления деятельности в рамках сетевого взаимодействия, как в собственных помещениях, так и на базе других учреждений обеспечивается доступность дополнительных образовательных услуг в большем объеме.

10. Выполняются показатели муниципального задания.

11. Система управления МБОУДО «ОТЦ» действует эффективно.

12. Образовательная деятельность имеет средний уровень результативности.

13. Отличается разнообразием по содержанию и формам социально-культурной деятельности.

14. Повышается информационная открытость образовательного учреждения посредством размещения материалов на официальном сайте организации в информационно-телекоммуникационной сети Интернет.

15. Продолжается работа по совершенствованию программного обеспечения образовательной деятельности, системы контроля, мониторинга результатов образовательной деятельности, работы с родителями (законными представителями), укреплению материально-технической базы.

### **Дальнейшие пути развития МБОУДО «ОТЦ»:**

1. Обновление содержания, форматов и технологий дополнительного образования детей в соответствии с интересами детей, потребностями семьи, общества, реального сектора экономики.
2. Развитие кадрового потенциала дополнительного образования детей через формирование корпоративной культуры, стимулирующей инновационную активность и творческую инициативу, личностный рост и самореализацию педагогических работников.
3. Совершенствование взаимодействия с социальными партнерами по развитию дополнительного образования (повышение эффективности использования ресурсов), активизация работы коллегиальных органов управления в организации.
4. Формирование осознанного отношения родительской общественности к системе дополнительного образования, как к эффективному инструменту самоопределения ребенка.
5. Улучшение материально-технического обеспечения Центра.
6. Капитальный ремонт здания МБОУДО «ОТЦ».

По результатам самообследования деятельность Муниципального бюджетного образовательного учреждения дополнительного образования «Образовательный технический центр» признана удовлетворительной.

**ПОКАЗАТЕЛИ  
ДЕЯТЕЛЬНОСТИ ОРГАНИЗАЦИИ ДОПОЛНИТЕЛЬНОГО  
ОБРАЗОВАНИЯ, ПОДЛЕЖАЩЕЙ САМООБСЛЕДОВАНИЮ**

№ п/п	Показатели	Единица измерения	МБОУДО «ОТЦ»	
			2022-2023 (II полугодие)	2023-2024 (I полугодие)
1.	Образовательная деятельность			
1.1	Общая численность обучающихся, в том числе:	человек	795	
1.1.1	Детей дошкольного возраста (3-7 лет)	человек	72	
1.1.2	Детей младшего школьного возраста (8-11 лет)	человек	302	
1.1.3	Детей среднего школьного возраста (12-15 лет)	человек	350	
1.1.4	Детей старшего школьного возраста (16-17 лет)	человек	71	
1.2	Численность учащихся, обучающихся по образовательным программам по договорам об оказании платных образовательных услуг	человек	0	
1.3	Численность/удельный вес численности обучающихся, занимающихся в 2-х и более объединениях (кружках, секциях, клубах), в общей численности обучающихся	человек/%	372/47	
1.4	Численность/удельный вес численности обучающихся с применением дистанционных образовательных технологий, электронного обучения, в общей численности обучающихся	человек/%	0	
1.5	Численность/удельный вес численности обучающихся по образовательным программам для детей с выдающимися способностями, в общей численности обучающихся	человек/%	0	
1.6	Численность/удельный вес численности обучающихся по образовательным программам, направленным на работу с детьми с особыми потребностями в образовании, в общей численности обучающихся, в том числе:	человек/%	0	
1.6.1	Обучающиеся с ограниченными возможностями здоровья	человек/%	0	
1.6.2	Дети-сироты, дети, оставшиеся без попечения родителей	человек/%	5/0,6	
1.6.3	Дети-мигранты	человек/%	8/1	
1.6.4	Дети, попавшие в трудную жизненную	человек/%	6/0,8	



	ситуацию			
1.7	Численность/удельный вес численности обучающихся, занимающихся учебно-исследовательской, проектной деятельностью, в общей численности обучающихся	человек/%	122/15	
1.8	Численность/удельный вес численности обучающихся, принявших участие в массовых мероприятиях (конкурсы, соревнования, фестивали, конференции), в общей численности обучающихся, в том числе:	человек/%	386/48	
1.8.1	На муниципальном уровне	человек/%	298/37	
1.8.2	На региональном уровне	человек/%	23/3	
1.8.3	На межрегиональном уровне	человек/%	0	
1.8.4	На федеральном уровне	человек/%	32/4	
1.8.5	На международном уровне	человек/%	33/4	
1.9	Численность/удельный вес численности обучающихся-победителей и призеров массовых мероприятий (конкурсы, соревнования, фестивали, конференции), в общей численности обучающихся, в том числе:	человек/%	155/19	
1.9.1	На муниципальном уровне	человек/%	106/13	
1.9.2	На региональном уровне	человек/%	14/2	
1.9.3	На межрегиональном уровне	человек/%	0	
1.9.4	На федеральном уровне	человек/%	16/2	
1.9.5	На международном уровне	человек/%	19/2	
1.10	Численность/удельный вес численности обучающихся, участвующих в образовательных и социальных проектах, в общей численности обучающихся, в том числе:	человек/%	0	
1.10.1	Муниципального уровня	человек/%	0	
1.10.2	Регионального уровня	человек/%	0	
1.10.3	Межрегионального уровня	человек/%	0	
1.10.4	Федерального уровня	человек/%	0	
1.10.5	Международного уровня	человек/%	0	
1.11	Количество массовых мероприятий, проведенных образовательной организацией, в том числе:	единиц	58	
1.11.1	На муниципальном уровне	единиц	58	
1.11.2	На региональном уровне	единиц	0	
1.11.3	На межрегиональном уровне	единиц	0	
1.11.4	На федеральном уровне	единиц	0	
1.11.5	На международном уровне	единиц	0	
1.12	Общая численность педагогических работников	человек	13	10
1.13	Численность/удельный вес численности педагогических работников, имеющих высшее образование, в общей численности педагогических работников	человек/%	11/85	8/80

1.14	Численность/удельный вес численности педагогических работников, имеющих высшее образование педагогической направленности (профиля), в общей численности педагогических работников	человек/%	7/54	4/40
1.15	Численность/удельный вес численности педагогических работников, имеющих среднее профессиональное образование, в общей численности педагогических работников	человек/%	2/15	2/20
1.16	Численность/удельный вес численности педагогических работников, имеющих среднее профессиональное образование педагогической направленности (профиля), в общей численности педагогических работников	человек/%	1/8	1/10
1.17	Численность/удельный вес численности педагогических работников, которым по результатам аттестации присвоена квалификационная категория в общей численности педагогических работников, в том числе:	человек/%	5/38	2/20
1.17.1	Высшая	человек/%	2/15	1/10
1.17.2	Первая	человек/%	3/23	1/10
1.18	Численность/удельный вес численности педагогических работников в общей численности педагогических работников, педагогический стаж работы которых составляет:			
1.18.1	До 5 лет	человек/%	4/31	2/20
1.18.2	Свыше 30 лет	человек/%	0	0
1.19	Численность/удельный вес численности педагогических работников в общей численности педагогических работников в возрасте до 30 лет	человек/%	1/8	1/10
1.20	Численность/удельный вес численности педагогических работников в общей численности педагогических работников в возрасте от 55 лет	человек/%	0	0
1.21	Численность/удельный вес численности педагогических и административно-хозяйственных работников, прошедших за последние 5 лет повышение квалификации/профессиональную переподготовку по профилю педагогической деятельности или иной осуществляемой в образовательной организации деятельности, в общей численности педагогических и административно-хозяйственных работников.	человек/%	12/92	10/100

1.22	Численность/удельный вес численности специалистов, обеспечивающих методическую деятельность образовательной организации, в общей численности сотрудников образовательной организации	человек/%	2/15	2/20
1.23	Количество публикаций, подготовленных педагогическими работниками образовательной организации:			
1.23.1	За 3 года	единиц	111	
1.23.2	За отчетный период	единиц	49	
1.24	Наличие в организации дополнительного образования системы психолого-педагогической поддержки одаренных детей, иных групп детей, требующих повышенного педагогического внимания	да/нет	да	да
2.	Инфраструктура			
2.1	Количество компьютеров в расчете на одного обучающегося	единиц	0,03	
2.2	Количество помещений для осуществления образовательной деятельности, в том числе:	единиц	4	7
2.2.1	Учебный класс	единиц	4	7
2.2.2	Лаборатория	единиц	0	0
2.2.3	Мастерская	единиц	0	0
2.2.4	Танцевальный класс	единиц	0	0
2.2.5	Спортивный зал	единиц	0	0
2.2.6	Бассейн	единиц	0	0
2.3	Количество помещений для организации досуговой деятельности учащихся, в том числе:	единиц	0	0
2.3.1	Актальный зал	единиц	0	0
2.3.2	Концертный зал	единиц	0	0
2.3.3	Игровое помещение	единиц	0	0
2.4	Наличие загородных оздоровительных лагерей, баз отдыха	да/нет	нет	нет
2.5	Наличие в образовательной организации системы электронного документооборота	да/нет	да	да
2.6	Наличие читального зала библиотеки, в том числе:	да/нет	нет	нет
2.6.1	С обеспечением возможности работы на стационарных компьютерах или использования переносных компьютеров	да/нет	нет	нет
2.6.2	С медиатекой	да/нет	нет	нет
2.6.3	Оснащенного средствами сканирования и распознавания текстов	да/нет	нет	нет
2.6.4	С выходом в Интернет с компьютеров, расположенных в помещении библиотеки	да/нет	нет	нет
2.6.5	С контролируемой распечаткой бумажных материалов	да/нет	нет	нет
2.7	Численность/удельный вес численности обучающихся, которым обеспечена возможность пользоваться	человек/%	0	0

	широкополосным Интернетом (не менее 2 Мб/с), в общей численности обучающихся			
--	--	--	--	--

**Наличие возможности оказания обучающимся психолого-педагогической, медицинской и социальной помощи**

№ п/п	Показатели	Единица измерения	МБОУДО «ОТЦ»	
			2022-2023 II полугодие	2023-2024 I полугодие
3.1	Проведение коррекционно-развивающих занятий с обучающимися, логопедическая помощь	да/нет	нет	нет
3.2	Проведение коррекционно-развивающих занятий с обучающимися педагогом-психологом	да/нет	да	да
3.3	Проведение комплекса реабилитационных и других медицинских мероприятий	да/нет	нет	нет
3.4	Численность/ удельный вес численности обучающихся, посещающих индивидуальные занятия педагога – психолога	человек/ %	0	0

**Обеспечение условий организации обучения и воспитания обучающихся с ограниченными возможностями здоровья и инвалидов**

№ п/п	Показатели	Единица измерения	МБОУДО «ОТЦ»	
			2022-2023 II полугодие	2023-2024 I полугодие
4.1	Наличие обучающихся с ограниченными возможностями здоровья	да/нет	нет	нет
4.2	Обеспечения доступа в здания организации, осуществляющей образовательную деятельность, для обучающихся с ограниченными возможностями здоровья (наличие пандусов/подъемных платформ)	да/нет	нет	нет
4.3	Наличие адаптированных лифтов, поручней, расширенных дверных проемов	да/нет	нет	нет
4.4	Наличие выделенных стоянок для автотранспортных средств для инвалидов обучающихся с ограниченными возможностями здоровья	да/нет	нет	нет

4.5	Наличие сменных кресел-колясок для обучающихся с ограниченными возможностями здоровья	да/нет	нет	нет
4.6	Наличие специально оборудованных санитарно-гигиенических помещений для обучающихся с ограниченными возможностями здоровья	да/нет	нет	нет
4.7	Наличие условий, обеспечивающих доступность образовательной деятельности инвалидам наравне с другими, в том числе:	да/нет	нет	нет
4.8	дублирование для инвалидов по слуху и зрению звуковой и зрительной информации	да/нет	нет	нет
4.9	наличие надписей, знаков и иной текстовой и графической информации знаками, выполненными рельефноточечным шрифтом Брайля	да/нет	да	да
4.10	наличие возможности предоставления инвалидам по слуху/ зрению услуг сурдопереводчика/ тифлосурдопереводчика	да/нет	нет	нет
4.11	наличие альтернативной версии официального сайта организации для инвалидов по зрению	да/нет	да	да
4.12	Наличие сотрудника в организации, прошедшего необходимое обучение (инструктирование) по сопровождению обучающихся с ограниченными возможностями здоровья в здании и на прилегающей территории	да/нет	нет	нет
4.13	Оказание психологической и другой консультативной помощи обучающимся с ограниченными возможностями здоровья	да/нет	нет	нет
4.14	Наличие возможности предоставления услуг в дистанционном режиме или на дому	да/нет	нет	нет